

7

A magyar kir. vallás- és közoktatásügyi miniszternek

Pozsony szabad királyi város közönségéhez

1917. évi február hó 7-én 1.422. eln. szám alatt intézett

LEIRATA

a pozsonyi m. kir. Erzsébet tudomány-egyetem

elhelyezése ügyében.

Pozsony szab. kir. város Közönségéhez.

A pozsonyi m. kir. Erzsébet-tudományegyetem megfelelő és méltó elhelyezése a magyar tudományosságnak és Pozsony városának egyező érdeke.

A modern értelemben vett egyetem a hozzá tartozó klinikákkal és tudományos intézetekkel nagy területet igényel, melyet fellendülő városok magas telekárjai mellett csak ritkán sikerül biztosítani. Csupán különösen szerencsés körülmények találkozása teszi lehetővé a város belső részében akkora térségek megszerzését, melyek egységes és teljes egyetemi telep kifejlesztéséhez megkívántatnak.

Pozsonyban a város építészetének fénykorából, a XVIII. századból két kertes palota maradt fenn Virágvölgy városrészben, melyek egymáshoz oly közel esnek, hogy csekély városrendezéssel könnyűszerrel összeköthetők. Az egyik a Schiffbeck-Stabwasser-féle telken fekvő Aspremont-Esterházy palota, melyet már régebben sikerült az egyetem céljaira megszerezni. A másik a primásoknak jelenleg helyőrségi kórháznál szolgáló nyári palotája, kertjével és az előtte fekvő Esterházy gyakorlótérrel. Ez utóbbi nagy ingatlant a cs. és kir. hadügyminiszter úr kedvező feltételek mellett adta át a m. kir. vallás- és közoktatásügyi tárcának, hogy a pozsonyi egyetem felvirágoztatásához a hadügyi igazgatás részéről is hozzájáruljon. Szerencsés körülmények ilyen találkozása folytán 47.780 négyszögöl áll egyetemi építkezésekre Pozsony belső területén rendelkezésre.

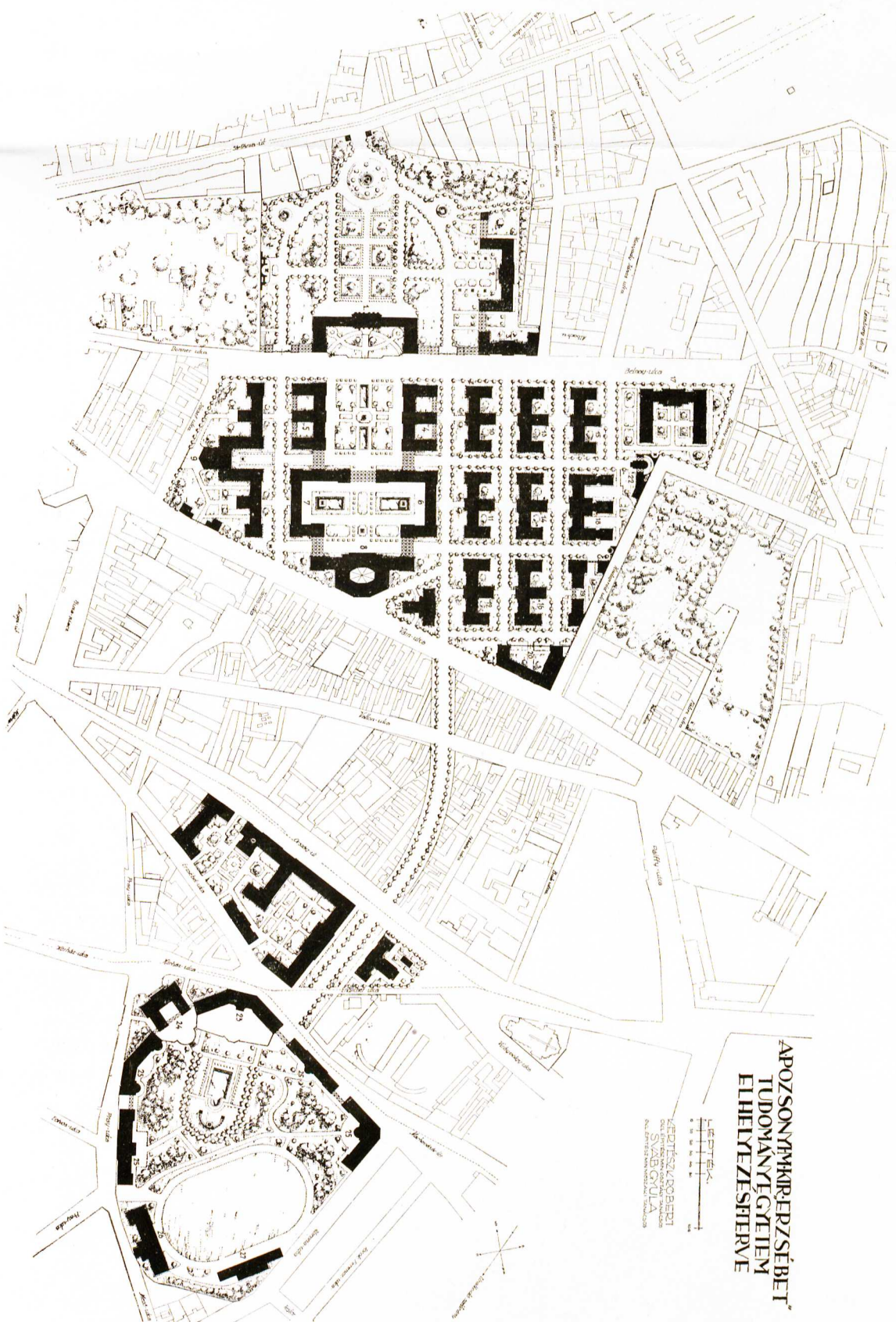
Ez a jelenleg két részre bomló terület a rajta álló épületek lebontása és a telkek teljes beépítése esetén elegendő lenne arra, hogy az egyetem klinikáival és intézeteivel megépíthető legyen.

Pozsony város művészeti és művészettörténeti képének azonban a primási nyári palota és az Aspremont-Esterházy-féle kastély és a hozzájuk való kertek lényeges

alkotó elemei. A parkok megkimélése és a város polgárságának nyilvános használatába bocsátása lényeges közegészségügyi érdek. A két teleknek célszerűen vezetett útvonallal való összekötése pedig könnyűszerrel megoldható városrendezési probléma. Mint a túloldali tervvázlatból kitűnik, a Stefánia-úttól egészen a Schiffbeck-Stabwasser-féle telek végéig úgyszólván összefüggő egyetemi kertváros létesíthető, mely ritkítaná parját egész Európában. A Schiffbeck-Stabwasser-féle telken a vidéki ifjuság befogadására internátusok, diákasztal és egyetemi sporttelep lenne elhelyezhető, mely megoldás biztosítaná, hogy az egyetemi ifjuság egészséges környezetben tanulmányainak éljen és a város az elfajuló diákérettel és a diáknyomorral járó sokoldalú bajoktól megkíméltesse.

Hogy a pozsonyi Erzsébet-tudományegyetem problémájának ez a nagyobbik megoldása lehetővé váljék, hogy a primási nyári palota és az Aspremont-Esterházy-palota parkja be ne építtessék és hogy az Esterházy-gyakorlótér is egy nagyobb szabású architektonikus tér legyen kifejleszthető, ahhoz a már rendelkezésre álló telkeknek némi kiegészítése válik szükségessé. Nevezetesen szükségessé válik a József-utca és az Esterházy-tér, továbbá az Esterházy-tér és a Kapás-utca, valamint a Kapás-utca és a Hadapród-utca között elterülő három keskeny telektömb, továbbá a Belnai- és a Pöllni-ut által körülvevett városmajor telke, nemkülönben szükséges lenne, hogy az Esterházy-gyakorlótér északi részéből kiindulva útvonal nyitassék keleti irányban a Schiffbeck-Stabwasser-féle telekhez.

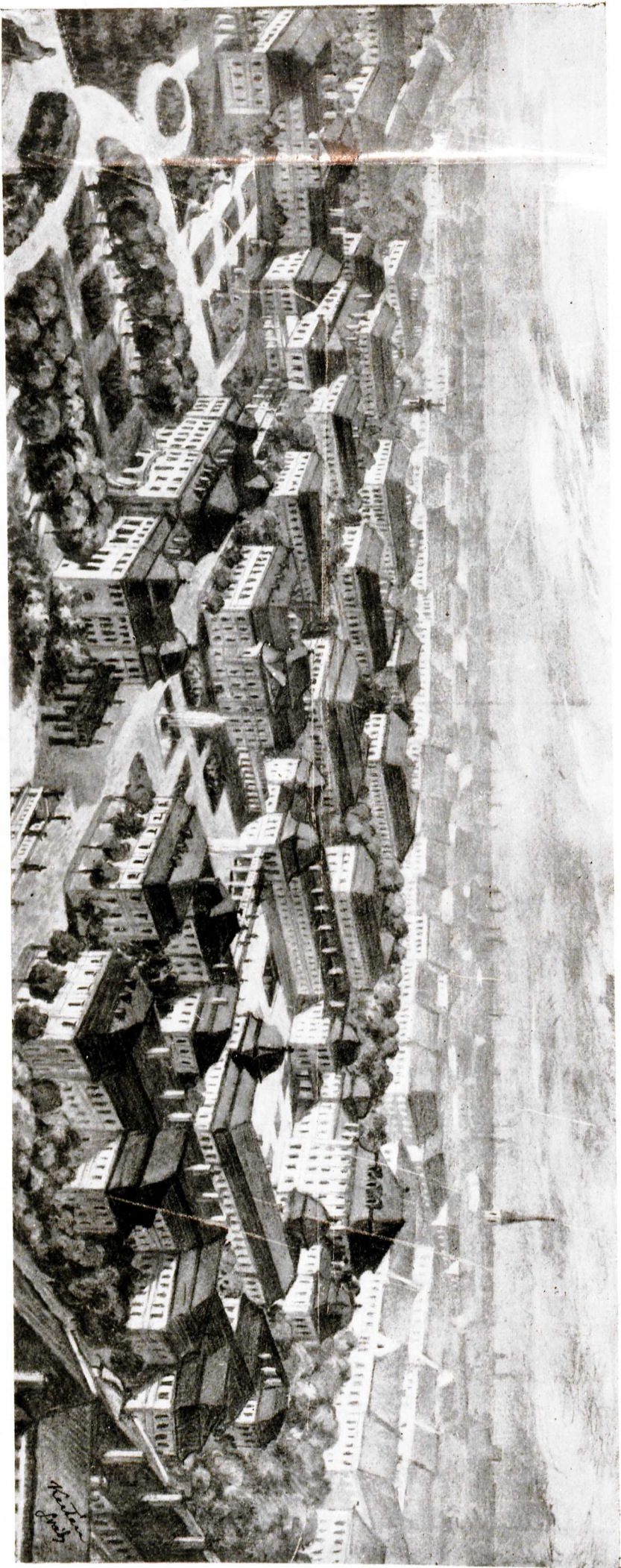
Az egyetemi teleknek ilyen kikerekítése mellett a jelenlegi helyőrségi kórház szakszerű restaurálása után és elavult melléképületeitől megtisztítva csupán az aulát, a rektorátust és dekanatusokat fogadná be. Megfelelő diszítése több művészeti és iparművészeti feladat kitűzését tenné lehetővé, amint a tanácsterem részére az avatóünnepély jelenetének megfestésével egy hazai művészt már meg is biztam. Magában a kórház kertjében a szintén lebontandó járványpavillon, halottasház és majorság helyén épülne a jogi kar palotája. Ettől keletre a disztelen katonai raktár helyére kerülne a bölcsészeti kar nyelvészeti és történelemtudományi csoportjának épülete homlokzattal a jelenlegi Esterházy-tér felé. A gyakorlótér a primási palota stílusában tartott épületekkel vétetnék körül. E tér mentén nyernének elhelyezést a földtan és ásványtan, növénytan és állattan, vegytan és természettan, továbbá az egyetemi könyvtár épülete. Csupa olyan intézet, melyekben betegek nincsenek és így ez a tér szintén Pozsonynak a lakosság által használható kellemes parkjává alakulna át. Ettől az architektonikus tértől délre, tehát a város felé esnék az orvosi kar elméleti intézeteinek (élettan, közegészségtan, gyógyszer-tan, kórtan) hatalmas palotája. Az architektonikus tértől északra pedig létesülnének a klinikák a hozzájuk való melléképületekkel. Ezen egyetemi csoport fő



**ADPOZSONYI MŰKÖRÉSÉBET
TUDOMÁNYEGYETEM
ELHELYEZÉSETERVE**

LEPTÉNYK
KERTÉSZKÖRBEREPI
SZABÓGYULA
RÉVÉNYI SZAKMAGYARTÓISKOLA

1. Központi épület.
2. Jogi fakultás.
3. Filozófiai fakultás.
4. Fizika.
5. Kémia.
6. Állat – növénytan.
7. Föld – ásványtan.
8. Könyvtár.
9. Élet, közegészség, kör-,
gyógyyszeratan.
10. Belgyógyászati klinika.
11. Sebészeti klinika.
12. Bőr-, bújakortani klinika.
13. Szülészeti és nőgyógyászati
klinika.
14. Szemészeti klinika.
15. Orr-, fül- és gége-klinika.
16. Gyermekgyógyászati klinika.
17. Léleg- és elmekörtani klinika.
18. Bonctan.
19. Két pavillon fertőző betegek
részére.
20. Gazdasági- és fittóház.
21. Felvételi épület.
22. Kápolna és ravatalozó.
23. Ifjúsági egyesületek.
24. Mensaacademica.
25. Internátusok.
26. Sportépület.
27. Tribün.



A pozsonyi m. kir. Erzsébet tudomány egyetem elhelyezési terve.

Távlati kép.

közlekedési vonalának kiegészítéseképpen indulna az új út az állami kórház homlokzata előtt a Schiffbeck-Stabwasser-féle telekhez, melyen az Aspremont-Esterházy-palota szintén műemlékszerűleg állíthatnák helyre és földszintje a diákasztal, emelete pedig a diákság társas és önképző körének befogadására szolgál. A telek szélén az Eötvös-kollégiumnak Budapesten kipróbált mintájára a jogi, bölcsészeti és orvosi kar hallgatói számára kollégiumok keletkeznének, melyekben a vidéki egyetemi ifjuság nemcsak lakást és ellátást nyerne, hanem amelyek az egyetem tanítói munkáját kiegészítve az ifjuság tanulmányainak megkönnyítésével is foglalkoznának. Az egész telepet ifjusági sportház és sportpálya zárná le.

Hogy a pozsonyi Erzsébet-tudomány-egyetem elhelyezésének ez a nagyarányú megoldása lehetővé váljék, ahhoz szükséges lenne, hogy Pozsony városa a vele járó rendkívüli városrendezési, esztetikai és közegészségügyi előnyök ellenében a tulajdonában levő városmajort, valamint a tekintetbe jövő közterületeket az egyetemnek adja át, továbbá az Esterházy-gyakorlótértől délre fekvő egy és északra fekvő két keskeny telektömböt szerezze meg. Számolok azonban azzal, hogy a városnak a háború idején nagyobb összegnek egyszerre való kifizetése tulságos terhet okozhatna. Számolok azzal, hogy a kisajátítási művelet lebonyolítása a város tisztviselői karát tulságos munkával terhelhetné meg. Számolok azzal is, hogy a kisajátítással járó kártalanítás kockázatát korlátlanul vállalni a város aggodalmasnak tarthatná. Minderre való tekintettel hajlandó lennék a kisajátítást lebonyolítani, a kártalanítási összeget az egyetemi alapból előlegezni és a város kötelezettségének kontingentálásába belemenni. Meg vagyok ugyan győződve arról, hogy a magyar bíróságok bölcsessége, ha kisajátítási egyezséget a tulajdonosokkal kötni nem sikerül, a kártalanítási árat akként fogja megállapítani, hogy egyenlően figyelemmel lesz a kisajátítottak és az egyetemi alap érdekeire és hogy így a szerencsére csupa földszintes és elavult épületekért értékükkel arányban nem álló, esetleg az üzérkedés által felvert árakat fizetni kénytelenek nem leszünk. Mégis, hogy a városnak a vállalt kötelezettség maximuma tekintetében teljes megnyugvása legyen, hajlandó lennék olyan megoldást elfogadni, hogy a város viseli és az egyetemi alapnak részletekben törleszti a három telektömb kisajátításának költségeit, melyek azonban 1,500.000 K-át meg nem haladhatnak és amennyiben a művelet többbe kerül, annak költsége az egyetemi alapot terheli.

Az Esterházy-tér körül megszerzendő földszintes házak tulajdonosait és lakóit a háború folyamán az ingatlanok kisajátítása dacára sem lakoltatnám ki és az épületeket csak akkor üríteném ki, midőn az építkezések megkezdődnek.

A Vám-utcától a Wallon-utcát átmetszve az Országútig nyitandó útvonal iránya is akként van megválasztva,

hogy csupa elavult földszintes épületet metsz át. Ezen utcanyitás költségei bőséges ellenértéket találnának a közelben levő városi telkek értékének emelkedésében, mi azon a környéken a legmesszebbmenő igényeket is kielégítő kertváros kialakulása folytán feltétlenül be fog állni.

Minden jogos érdekekkel ekként méltányosan számolva, a cs. és kir. hadügyminiszter úrnak, a magyar államnak és Pozsony városának vállvetett áldozatkészségével olyan egyetem létesülhetne, amelyért a felelősséget a jelennel és korszakos alkotásról lévén szó, a jövővel szemben is bátran viselhetnék. Meg lenne minden, amire figyelemmel magasabb városrendezési, közegészségügyi és diákjóléti szempontokra is, a tudomány jelen állásában, szükség van és biztosítva lenne a jövő fejlődés. A magyar haza és Pozsony városa az ország határán megnyugvással és a jól végzett munka büszkeségével adhatná egyetemét a magyar ifjúságnak és mutathatná a külföldnek is.

Felkérem Pozsony város közönségét, tegye az előadottakat megfontolás tárgyává és hozza meg határozatát mielőbb, hogy a rendelkezésre álló telkek alapulvételével most már a részletes terveket elkészíttethessem és az építkezést a leszereléskor megkezdhessem, hatalmas munkaalkalmat adva ekként a béke küszöbén a pozsonyi iparnak és a lövészárokból visszatérő munkásságnak.

Budapest, 1917. évi február hó 7-én.

Jankovich Béla s. k.