

Komplex személyi csomagvizsgálat a vagyonvédelemben

A komplex vagyonvédelem szervezésének egyik legfontosabb eleme az ember. Bár csúcstechnológiák is segíthetik a munkáját, jelen tudományos álláspont szerint az embert teljes mértékben nélkülözni nem lehet, illetve bizonyos esetekben, még ha lehetséges is lenne, a ráfordított költségek jóval meghaladnák a védendő értéket. A kor követelményeinek megfelelően a személyi ellenőrzésnek a felgyorsult világgal együtt mára már a technikai eszközök változását, a jogszabályi, illetve a szociális környezeti változásokat is követnie kell. A szerző bemutatja, mekkora figyelmet kell fordítani a személyi ellenőrzésre az eszközök és a szervezeti intézkedések összehangolásával, hogy segítse a felgyorsult világ biztonságának fokozását, a lehető leghatékonyabban.

Kulcsszavak: csomagellenőrzés, technika, kommunikáció

Bevezetés

A hadviselés kezdete óta filozófusok, történészek és a hadviselés nagyjai is azon vitatkoztak – és ez a mai, modern társadalmunkban sincs másként –, milyen hadviselést, védelmet alkalmazzanak, melyik a legjobb: zsoldos sereg, saját erős elkötelezett védelem, vegyes sereg vagy valami más? Napjaink kérdése: vállalkozás keretében kiadott személy- és vagyonvédelem, saját foglalkoztatású tulajdonvédelem (rendészet), fegyveres biztonsági őrzés (FBŐ), vegyes foglalkoztatás? És a jogszabályi környezet változásáról, illetve a szociális, környezeti és társadalmi változásról még nem is beszéltünk. Hogyan igazodjon el a feladatát jól végezni akaró személy- és vagyonőr, rendész, FBŐ (továbbiakban: vagyonőr) a csomagátvizsgálás során felmerülő adatvédelmi állásfoglalásokban, melyek sokszor egymásnak is ellentmondanak? Már csak ez a pár gondolat is ráébreszt minket: mekkora szükség lenne egy általános megfogalmazásra, ahol az intézkedése a főszerep, és amely stratégiát, látásmódot, technikát, élő erőt mutat az egyértelmű feladatok helyspecifikus meghatározásához. A cikk most nem a hagyományos postai csomaggal vagy futárszolgálati küldeménnyel, nem is a gépjárművekkel foglalkozik, bár az elvek e területeken is használhatók, de témájuk nagysága és specialitása egy teljesen külön kidolgozást érdemel. Az alábbiakban a személyek és csomagjaik ellenőrzésével foglalkozom.

A személyi ellenőrzés jogszabályi háttere

Magyarország Alaptörvényének (2011. április 25.) *Szabadság és felelősség* része IV., V. és VI. cikke értelmében „mindenkinek joga van a szabadsághoz és a személyi biztonságához”, ettől eltérni csak a törvényben meghatározott keretek között lehet (IV. cikk). „Mindenkinek joga van a törvényben meghatározottak szerint a személyére, illetve a tulajdona ellen intézett vagy ezeket közvetlenül fenyegető jogtalan támadás elhárításához.” (V. cikk) Ne feledjük, a jogalkotó itt nemcsak jogot ad a tulajdon védelmére, hanem annak tiszteletben tartására is kötelez! A VI. cikk határozza meg a magán- és a családi élet, a jó hírnév tiszteletben tartását, a személyes adataink védelméhez fűződő jogunkat, a közérdekű adatok megismerését és terjesztését, valamint sarkalatos törvényként létrehoz egy hatóságot, amely e jogok betartását ellenőrzi. [1]

A 2013. évi V. törvény a Polgári törvénykönyvről tartalmazza a *Birtokos és a Birtokvédelem* (I. és II.) fejezetet. „A birtokhoz fűződő egyik legjelentősebb joghatás a birtokvédelem iránti igény. A törvény a birtokvédelem három eszközét határozza meg: Önhatalom. Birtokper. Birtokvédelem a tényleges birtoklási helyzet alapján.” A jogalkotók szemében is egyértelmű, hogy nő az igény a saját tulajdon megóvására. Bár ez az új Ptk.-ban is körvonalazódik, a saját tulajdon védelmének erősödése még mindig nem tükrözi teljesen a tulajdonosi elvárást. [2]

Mivel jelenlegi témánk a személy- és vagyonvédelmi, valamint magánnyomozói tevékenység szabályairól szóló 2005. évi CXXX. törvényhez kapcsolódik a legjobban, itt próbáljuk meg meghatározni a jogalkotói szándékot. A jogszabály III. fejezete foglalkozik a tevékenység ellátásának szabályaival (22–33. §). E szabályok nemcsak a vállalkozás keretében végzendő személy- és vagyonőrzésre vonatkoznak, hanem mindenkire, aki saját tulajdonú őrzést végez! Ez különösen fontos változás, és sajnos a szakmában nagyon sokan ezt még mindig nem veszik figyelembe. Itt hívnám fel a figyelmet, hogy legalább ennyire fontosak a törvény VII. fejezetének egyes és értelmező rendelkezései. Témánkat érintően egyik fő alappillérvünk a 26. és a 28. §-ban foglaltak, melyek feljogosítják a vagyontörtszámra, hogy a területre be-, illetve kilépő személyt felszólítsa csomagja tartalmának bemutatására a 28. §-ban meghatározott esetekben. Fontos a csomag meghatározása, melyet a jogszabály VII. fejezet 13. pontja definiál: „Csomag: mindazon, az érintett személy birtokában lévő, általa fogott vagy testére rögzített, azon viselt olyan tárgy, amely a benne elhelyezett dolgok szállítására, avagy azok szállításának megkönnyítésére szolgál, és amely alkalmas arra, hogy e dolgok a külső szemlélő elől – részben – elfedve maradjanak.” Természetesen vannak egyéb őrzési módok, melyekre nem a fenti jogszabály vonatkozik, de a későbbiek során kiderül, hogy a végrehajtás szabályai lehetnek általánosak, illetve egyik szervezeti egység támaszkodhat a másik szervezeti egységre (FBŐ, rendészeti szervek: rendőrség, honvédség, polgárvédelem, repülésbiztonság stb.). [3]

A 2011. évi CXII. törvény az információs önrendelkezési jogról és az információsza-

badságról célja: „Az adatok kezelésére vonatkozó alapvető szabályok meghatározása annak érdekében, hogy a természetes személyek magánszféráját az adatkezelők tiszteletben tartásuk, valamint a közügyek átláthatósága a közérdekű és a közérdekből nyilvános adatok megismeréséhez és terjesztéséhez fűződő jog érvényesítésével megvalósuljon.” [4] Tehát ez a törvény, ahogyan az Alaptörvény is, különös jelentőséget biztosít a személyes jogok védelmének, ami természetesen így helyes. Abban már erős viták bontakozhatnak ki, hogy mikor melyik jog az erősebb a birtokvédelem és a személyiségi jog ütközése esetén. Van-e egyértelműen eldönthető kérdések, de mindig marad számos egyedi. Természetesen minden egyes esetre jogszabályt gyártani elképzelhetetlen, ezért szükséges a jogalkotói szándék vizsgálata, illetve a jogszabályi harmonizáció figyelése.

Összességében elmondható, hogy a jogalkotói szándék a jogszerű, szakszerű ellenőrzéseket támogatja a személyiségi jogok betartása mellett. A jogszabály megalkotójának nem az egyes jogterületek erősítése vagy gyengítése volt a célja, hanem azok harmonizálása.

Az ellenőrzés módjai

Teljes személy- és csomagellenőrzés

Az ellenőrzés módjának meghatározása előtt jelezzük, hogy csomagnak minősül a viselt ruházat is. Ezen ellenőrzés akkor jogszerű, illetve szakszerű, ha már fennáll a bűncselekmény, a jogellenes cselekmény alapos gyanúja, és ennek okán vonjuk ellenőrzés alá a személyt.

Alapos oknak tekinthető például az operátor által megfigyelt kamerarendszeren keresztül jól látható jogtalan eltulajdonítás kísérlete. De alapos gyanúra adhat az is okot, ha egy logisztikai egységnél nagyon rövid időn belül keletkezik raktári készlethiány, és a készlethez az adott időintervallumon belül csak korlátozott számú személy férhetett hozzá. (Ebben az esetben nagyon fontos kizárni az adminisztrációs hibát.) Az is alapos gyanúra adhat okot, ha bejelentés – nem névtelen vádaskodás! – történik egy jogtalan cselekmény elkövetéséről. Példák további sorolása nélkül nézzük az ajánlott vizsgálati módot.

A gyalogosan távozó személyt fel kell szólítani, hogy fáradjon velünk egy olyan helyiségbe, ahol a személyiségi jogait tiszteletben tudjuk tartani, közben pedig érthetően tájékoztatjuk, mi fog történni. Törekedni kell arra, hogy mind a felszólítás, mind a helyiségbe kísérés határozott, ám kellően udvarias legyen, hogy a vizsgálatot azonos nemű végezze, és hogy az ellenőrző vagyonőr soha ne legyen egyedül, minden esetben legyen vele egy kollégája vagy egy független tanú. Ha az ellenőrzés pillanatában nem rendelkezünk az ellenőrzés alá vont személlyel azonos nemű vagyonőrrel, akkor a vizsgálat nem terjedhet ki a viselt ruházatra. Ebben az esetben, ha nincs önkéntes közreműködés, javasolt a hatósági segítségkérés. A ruházat vizsgálata nem tévesztendő össze a hatósági ruházat-átvizsgálással, illetve motozással!

A vizsgálati helyiségben a vizsgált személyt fel kell szólítani arra, hogy a nála lévő csomagokat a megadott helyre, például az asztalra pakolja ki, illetve ruházatának zsebeit ürítse ki, és ha van nála olyan eszköz, tárgy, amelyről úgy érzi, hogy nem jogosan került hozzá, tehát jogtalanul tulajdonította el, kérjük, azt adja elő. A csomagátvizsgálás során mindig ügyeljünk az érthető megfogalmazásra, törekedjünk az együttműködésre, ne engedjük a félrevezető, egyoldalú kommunikációt. A ruházat levétele csak a felső ruházatra terjedjen ki, semmi szín alatt nem ajánlott a fehérneműre történő vetkőztetés. Az ellenőrzés során kérjük a közreműködő felet, simítsa ki a ruháját azokon a részekben, amelyeket szemrevételezéssel vizsgálni szándékozunk. Ha mégis arra alapos a gyanú, hogy olyan helyre rejtett valamit, melyet ezzel a módszerrel nem tudunk megvizsgálni, és technikai eszköz nem áll rendelkezésünkre (pl. „eqo” testszkener, kézi fémkereső), kérjük a rendőrség segítségét. Még mindig jobb egy kulturált hatósági ellenőrzés, mint a hatáskör túllépése. Az ellenőrzés folyamán végig törekedni kell arra, hogy minden dolgot az ellenőrzés alá vont személlyel pakoltassunk ki, mert a kipakolt tárgyakhoz vagyonőr nem nyúlhat. Az üres táskát kívülről megtapogathatja, hogy nem maradt-e más benne, illetve ugyanezt végrehajthatja a felső ruházattal, de csak akkor, ha az nincs az ellenőrzés alá vont személyen.

Nagyon fontos hangsúlyozni, hogy ezen ellenőrzési módot csak akkor hajthatjuk végre, ha alapos a gyanú a bűncselekmény, a jogsértő cselekmény elkövetésére. Természetesen úgy kell szervezni a szolgálatot, hogy mindig legyen egy személy, aki el tudja dönteni, hogy a gyanú alapos-e (vagyonvédelmi vezető, csoportvezető, az adott szolgálatot irányító vezető stb.). Előfordulhat, hogy már a döntést hozó személy megkeresése vagy a döntés maga késlelteti az eljárás lefolytatásának sikerességét. Amennyiben az alapos gyanúról a vagyonőr saját maga meggyőződik, és abban kétséget kizáróan biztos, megkezdheti az intézkedést, de haladéktalanul értesítenie kell a döntéshozót, aki a helyszínen dönt az intézkedés folytatásáról vagy befejezéséről. Intézkedésbe csak akkor fogjunk bele, ha meg vagyunk győződve arról, hogy mind a technikai eszközök, mind a feltételek, mind az erő birtokában vagyunk ahhoz, hogy az intézkedést be is fejezzük. [5]

Abban az esetben, ha erős ellenállásba ütközünk, javasolt az intézkedés megszakítása és megfelelő hatósági segítség kérése (rendőrség értesítése). Szélsőséges esetekben előfordulhat az ellenőrzés alá vont rosszullete. Mivel elsődleges célunk az emberi élet és a testi épség óvása, a szakszerű orvosi segítség kérése is feladatunk lehet.

Az ellenőrző helyiség legyen minden esetben kulturált, és mivel kifejezetten vagyonvédelmi célhoz kötött, lehetséges annak elektronikus megfigyelése, illetve a hangok rögzítése, de ehhez egyértelműen szükséges az ellenőrzés alá vont személy együttműködése, írásos nyilatkozattétel a beleegyezéséről. Képek és hangok sehol nem jelenhetnek meg, ezt csak az adatkezelő használhatja fel vitás kérdésben. A rendkívüli esetekre fel kell készülni, és a vagyonőrt el kell látni támadást jelző berendezéssel, ami ma már rádiókon, illetve mobil eszközökön keresztül egyszerűen megoldható. Nem megengedhető, hogy a védel-

mi szolgálatot teljesítők „jogaikkal” bármilyen módon visszaéljenek, ezért nagyon szigorú ellenőrzési metódusokat kell létrehozni, és az eseményeket folyamatosan elemezni, értékelni és oktatni kell. [6]

Csomagszemle

A jogszabályi hátterek előírják a csomag bemutatására való felszólítást, a „kipakoltatás” lehetőségeit, de nem térnek ki a szemrevételezésre. Mint ahogy más eljárási típusoknál is, ahol többféle ellenőrzési módot állapítottak meg, például a vámvizsgálatok, melyek tipikus esetei az ilyesfajta ellenőrzéseknek, szóba jöhet adminisztratív jellegű, szűrőpróbaszerű ellenőrzés, illetve tételes áruvizsgálat. Ahogy már az elején is ismertettük, a jogalkotó szándéka a tulajdon védelme és a megelőzés. Gondoljunk bele: egy veszélyes vegyi üzemben csak akkor vizsgálhatjuk meg a befelé jövő, gyanúsán viselkedő személyt, ha ott bűncselekmény alapos gyanúja áll fenn vagy egy termelőüzemben csak akkor végezhet ellenőrzést egy vagyonőr, ha már tudomása van a hiányról? Kell tehát lennie olyan ellenőrzési módoknak, amelyek a személyiségi jogokat nem sértik, de megelőző, preventív hatásuk van. Ezek egyike a csomagszemle, amely során a vagyonőr kilépéskor vagy belépéskor felszólítja a társaság területére belépni, illetve azt elhagyni kívánó személyt, hogy a táskáját mutassa meg. Ide sorolandó a rendezvényekre való bejutás, ahol olyan eszközöket keresnek, melyek bevitele a rendezvény megzavarására, illetve közveszély okozására alkalmas. Ebben az esetben sem történhet semmilyen fizikai kontaktus. Nagy odafigyeléssel és körültekintéssel, udvariassággal kell eljárni, megkérni az érintett személyt, hogy a táskájába belepillanthassunk, illetve javasolt kívülről megtapogatni: nincs-e benne olyan tárgy, eszköz, melynek már a súlyából következtethetünk arra, hogy annak magánterületünkön nincs helye, illetve onnan nem kerülhet ki.

A vagyonőr egyben nagyon udvariasan kérheti, hogy a csomag tartalmának bizonyos részeit az ellenőrzött személy emelje meg kipakolás nélkül, hogy a vagyonőr aláláthasson, nincs-e ott olyan tárgy, eszköz, amelyet szándékosan elrejtett. A csomagszemle során lehet és kell törekedni arra, hogy a vizsgálatot azonos nemű végezze, de ez nem kötelező. Az ellenőrzés megtagadása esetén a visszatartás kilépéskor nem engedélyezett, hiszen nagyrészt megelőző ellenőrzési feladatról beszélünk. A megtagadás tényét jelentésben rögzíteni kell, és erről haladéktalanul tájékoztatni kell a munkáltatói jogokat gyakorló vezetőt. Ha a dolgozó szerződésben, nyilatkozatban elfogadta ezen ellenőrzéseket, akkor a munkáltatói jogkört gyakorló élhet vele szemben a fegyelmi jogköre gyakorlásával. Belépés esetén viszont, bizonyos esetekben (veszélyes vegyi üzem stb.), ha nem tudunk meggyőződni a csomag tartamáról és az a külső jegyei alapján gyanút ébreszt, meg kell tagadni a belépést, és azonnal tájékoztatni kell a munkáltatói jogokat gyakorló vezetőt vagy a helyszínen tartózkodó vendégfogadót.

A csomagszemle nemcsak a fizikai ellenőrzést tartalmazza. Fel kell tűnnie, főleg a nemzetközi terrorizmus mai világában, ha például egy üzlethelyiségbe csomaggal érkező ügyfél csomag nélkül távozik. És nem elég csak a csomagot figyelni, a várakozó ügyfél viselkedése is sok mindent elárulhat. De természetesen a tevékenységünk megfelelő ellátásához szükséges ismereteinket folyamatosan fejleszteni kell.

Adminisztratív ellenőrzés

Az adminisztratív ellenőrzés alatt nem a személyazonosság ellenőrzését értjük, hanem ez kifejezetten a személy által szállított termékek, áruk ellenőrzésére szolgál. Például egy üzletben a vagyonőr szűrőpróbaszerűen, a pénztártól való távozást követően – még ha nincs is kapujelzés – nagyon udvariasan ellenőrzi a bevásárlókocsi tartalmát az adminisztratív számla alapján. A tevékenységével ellenőrzi a pénztárost, azt, hogy nem történt-e esetleg téves beütés. Itt ugyan már az ellenőrzés alá vont személy birtokába kerül az áru, de még nem helyezte el saját személyes csomagjában.

Hasonló példa a termelőüzemekben, ha a dolgozó egyik telephelyről a másikra kézben szállít át különböző termékeket, segédanyagokat, alapanyagokat. Itt a vagyonőr a telepek közötti szállítási okmányokon ellenőrzi az átszállításra szánt eszközöket, termékeket. Ugyanezen ellenőrzés alá eshetnek a logisztikai egységeknél az áruminták szállításai. Az adminisztratív ellenőrzésnél nagyon fontos törekednünk arra, hogy minden cég saját, egyedi szállítási okmánnyal rendelkezzen.

A tapasztalatok azt mutatják, hogy a szállítások során az áruminták, reklámanyagok okmányozásával történik a legtöbb visszaélés. Tehát javasolt nem a nyomtatványboltokból beszerezhető, bárki által hozzáférhető szállítási okmányok használata (az SAP-programok az áruminta kivételét nehezen kezelik szállítólevél formájában, bár sok helyen már létezik rá megoldás). Manapság az elektronikus beléptető rendszerek egyre elterjedtebbek, még mindig akadnak olyan üzletek, helyiségek, termelőüzemek, ahol egyszerűen befektetés hiányában vagy a kijáratok nagy száma miatt nem tudnak beléptető, ellenőrző pontokat telepíteni. A két saját telephely között használatos szállítási okmányokra a vagyonőrnek rá kell vezetnie a kilépés dátumát, pontos idejét, helyét, a belépésnél pedig ugyanígy kell eljárni. A rögzített időpont utólagos ellenőrzésnél segíthet a telephelyen kívül eltöltött idő megállapításában. Természetesen a különböző termelő-, kereskedelmi vagy szolgáltató egységeknél más-más célt szolgálhat az adminisztratív ellenőrzés, a variációk száma szinte korlátlan (hamis belépőjegyek rendezvényekre, illetve elzárt területekre, hamis közlekedési jegyek stb.). [7]

Szervezeti intézkedések

Az alábbi három ponttal vázolható fel a személyi ellenőrzés általános módja:

- teljes személyi csomagvizsgálat;
- csomagszemle;
- adminisztratív vizsgálat.

Mindig törekednünk kell arra, hogy a személyiségi jogok ne sérüljenek. Az ellenőrzési helyet úgy kell kijelölni, hogy az kulturált, tiszta, átlátható és harmadik szemlélő számára ne legyen belátható. Nagyon fontos meghatározni a védendő objektum értékeit, fizikai paramétereit (könnyebb egy darut megvédeni, mint egy szem gyógyszert). Az ellenőrzések tényéről tájékoztatni kell a területre belépőket, illetve az ott dolgozókat. Fontosnak tartom már az adatvédelmi szabályzat készítésekor, hogy a bejáratoknál kifüggesztett tájékoztatón a személy- és vagyonőrök csomagátvizsgálási joga is szerepeljen. Érdemes a dolgozókkal külön szerződésben megállapodni, például egy kollektív szerződés keretein belül, hogy ezen ellenőrzéseknek kötelesek alávetni magukat. Szükséges őket tájékoztatni arról is, hogy ha az ellenőrzést elmulasztják vagy nem vetik alá magukat, az milyen következményekkel járhat. [8]

A megelőzés keretein belül oktatások és továbbképzések során érdemes meghívni a területen dolgozó rendészeti vezetőt, aki mind a beosztottnak, mind a vezetőknek rendszeres tájékoztatást ad, az ott megfogalmazott kérdésekre azonnal választ tud adni, illetve a biztonsági helyzet megváltozása esetén javaslatot tud tenni a cég vezetőségének a szükséges biztonsági intézkedésekről. Hiszen a biztonsági tényezők folyamatosan változnak a legszűkebb szociális környezettől egészen a világ társadalmi környezetéig. Befolyása ránk és mindennapi életünkre nap mint nap jelen van. Gondoljunk itt például arra, hogy egy-egy nagyobb járvány elterjedésekor milyen intézkedéseket vezettek be más országok, de Magyarország is, ami egészen kis cégekre is hatással volt. Szükséges tehát fenntartani egy olyan kommunikációs csatornát, amelyen keresztül rövid időn belül tájékoztathatjuk mind megbízóinkat, vezetőinket, mind az ott dolgozókat vagy a területünkre belépőket. Így lényegesen könnyebben kialakulhat egy interaktív környezet, ami a tudatos biztonság kialakítását eredményezi. [9]

Ugyancsak fontos a dolgozók és az oda belépők tájékoztatása arról, hogy milyen eszközöket hozhatnak be az adott területre. Egy rendezvény esetében a tételes, pontos felsorolás a megoldás. Más zárt munkahelyi egységeknél egyszerűen tudatosítani kell a munkavállalókban, hogy kizárólag a munkavégzéshez és a személyes szükségletekhez kapcsolódó eszközöket hozhatnak be a munkahelyükre. Természetesen értékmegőrző rendszer kialakításával biztosítani lehet számukra bizonyos tárgyak, eszközök elhelyezését.

Ugyanakkor a megfelelő tájékoztatás a vagyonőröknél is elengedhetetlen. „A vagyonvédelmi szolgálat tagjainak felelőssége van a szolgálati utasításában meghatározott feladatok ellátása, a rábízott javak megőrzése, megvédése, valamint az őrszolgálat szabályos

átvétele, ellátása területén. Az élő erős szolgálat eredményes munkavégzésének alapvető követelménye a szükséges feltételek biztosítása, így többek között a működést alapjaiban meghatározó jogszabályok által megjelölt jogkör behatárolása.” [10]

Kommunikáció

A vagyonvédelmi tevékenységek során nélkülözhetetlen megismerni és elsajátítani a kommunikációs eszközök használatát. A munka során a megfelelő információk egyértelműen jelzik az esetleges veszélyhelyzeteket, változásokat és egyéb információkat (például a csomagellenőrzés során tanúsított zavart viselkedés vagy az ellenőrzés egyértelmű megtagadása).

Verbális kommunikáció

A beszéd az ember legalapvetőbb kommunikációs eszközei közé tartozik. Az általános követelmények a vagyonőröknél meghatározhatók és egyértelműen elvárhatók:

- általános közlés esetén tartsa be a protokolláris előírásokat,
- legyen udvarias,
- fogalmazzon röviden, érthetően, egyszerűen,
- főlegesen információ átadásával ne terheljen senkit,
- ügyeljen a bizalmas információk védelmére.

A verbális kommunikáció alapján is képesek lehetünk bizonyos helyzetek jó megítélésére.

A nonverbális kommunikáció

Az interakciókban egyszerre több csatornán küldjük és fogadjuk a nonverbális üzenetet. Egyszerre kommunikálunk testtartásunkkal, gesztusainkkal, tekintetünkkel, arckifejezésünkkel, öltözetünkkel, térközsabályzó viselkedésünkkel, hanglejtésünkkel, amelyek általában összhangban vannak egymással és a szóbeli üzenetekkel. A nonverbális kommunikáció formái többé-kevésbé tudattalanok, de több kifejezési lehetőség tudatosan kialakított tartománnyal is rendelkezik.

A cselekvésjelzés lehet:

- Beszédet helyettesítő eszköz. A fejrázás például tagadást jelent a legtöbb országban.
- A beszéd kísérője. Interakcióink során udvariatlanok lennénk, ha nem néznék a partnerünkre vagy ha bámulnánk őt. A tekintetnek pásztáznia kell a hallgatót beszéd közben.

- Önálló akció. A sportban láthatunk erre példát, amikor a törvívásban nemcsak szimulálják a támadást, hanem véghez is viszik.
- Standardizált jel. Például a forgalmat irányító rendőr „hatalmát” gesztusai képviselik. Ha szavakkal kellene megállítania vagy irányítania a forgalmat, nagyon bonyolult helyzetet teremtene.

Az érzelmi állapotok kommunikációjában kiemelten fontos szerepük van a nonverbális üzeneteknek. A kommunikációs csatornákat külön vizsgáljuk a jobb megismerés céljából, de ne feledjük, hogy ezeket a jelzéseket csak kivételesen használják elszigetelten, az egész üzenet mindig a különböző részek összessége, sőt több is annál.

A nonverbális kommunikáció főbb csatornái:

- mimikai kommunikáció,
- tekintet,
- vokális kommunikáció,
- mozgásos (akciós) kommunikáció: gesztusok, testtartás, térközszabályozás, kinezika és kinezikus kommunikáció.

A kommunikáció ismereteinek alkalmazására napjainkban egyre nagyobb az igény. A kommunikáció elmélete képes megragadni a szociális viselkedések szabályszerűségeit, választ ad az emberi kapcsolatok fejlődésének zavaraira. A generációk változásai folyamatosan módosítják a kommunikációs szokásokat. De természetesen az alapvető szabályszerűségek nem változnak rövid időtávlatban. Az általános ismeretek elsajátítása segítségével mind a napi élet, mind a szakmai tevékenység minősége fejlődik, az eredményesség nő. [11]

Vizsgálati eszközök

A személyi vizsgálat során elengedhetetlen a technikai eszközök alkalmazása. A beléptető kapukat, beléptető rendszereket általában nagyobb ipari övezetek, irodaházak, pihenőhelyek alkalmazzák.

A beléptető rendszerek tervezésekor számos körülményt kell számításba venni, különösen a rendszerrel szemben támasztott követelményeket. Meg kell vizsgálni egyebek mellett az épület tereinek (zónáinak) sajátosságait, azokba a belépésre jogosultak körét, az ellenőrzött terek veszélyforrásait. Meg kell határozni továbbá a beléptető rendszertől megkívánt funkciókat. [12]

A személy- és vagyonvédelemben az egyik legelterjedtebb a forgóvilla, proxikártyás rendszer. Ezen beléptető kapuk segítségével határozható meg a magánterületre belépők köre, illetve a nagy kiterjedésű rendszereknél, ipari egységeknél lehetőség van a rendszereket menekítésre használni, tehát nagy pontossággal megállapítható, hogy mely területen hányan tartózkodnak. Ezen adatok életet menthetnek. Léteznek mobil beléptető rendsze-

rek, melyeket nagy sikerrel lehet alkalmazni a biztonság növelése érdekében rendezvények lebonyolításakor.

Egy belépési pont vagyoni védelmi kamerarendszer nélkül félkezdű óriás, tehát a belépési pontjait célszerű kamerarendszerrel is erősíteni. Ezen rendszerek a vagyoni védelmi célok mellett többször segítségül szolgálnak a személyiségi jogok megtartásának bizonyítására. Kialakításuk során nagyon fontos az áteresztő képesség meghatározása. [13]



1. ábra: Forgóvillás beléptető [14]



2. ábra: Fém-detektor [14]

A személyi átvizsgálásban nagy szerepet játszik a kézi fémkereső, amely általában olyan helyen alkalmazható, illetve ott érdemes alkalmazni, ahol fémkereső kapu működik. Használatával olyan szűrő-, vágóeszközök bevitelét lehet megakadályozni, amelyek a közbiztonságra különösen veszélyes eszköznek minősülnek. Abban az esetben is hasznos ellenőrzési eszköz, ha a védendő objektum fémtartalmú terméket raktároz, forgalmaz, gyárt. Ha a fémkereső kapu jelez, kézi fémkeresővel könnyedén átvizsgálhatjuk és megtalálhatjuk a nem odavaló eszközt. Hátránya, hogy korlátozott a keresési lehetőség (fémtárgyak), a kapu áteresztő képessége a kettős ellenőrzés miatt viszonylag lassú, sok vagyoni igényel. Állandó fenntartása jelentős költség, nagy odafigyelést igényel a kapuk telepítése.

Csomagátvizsgáló röntgenberendezések

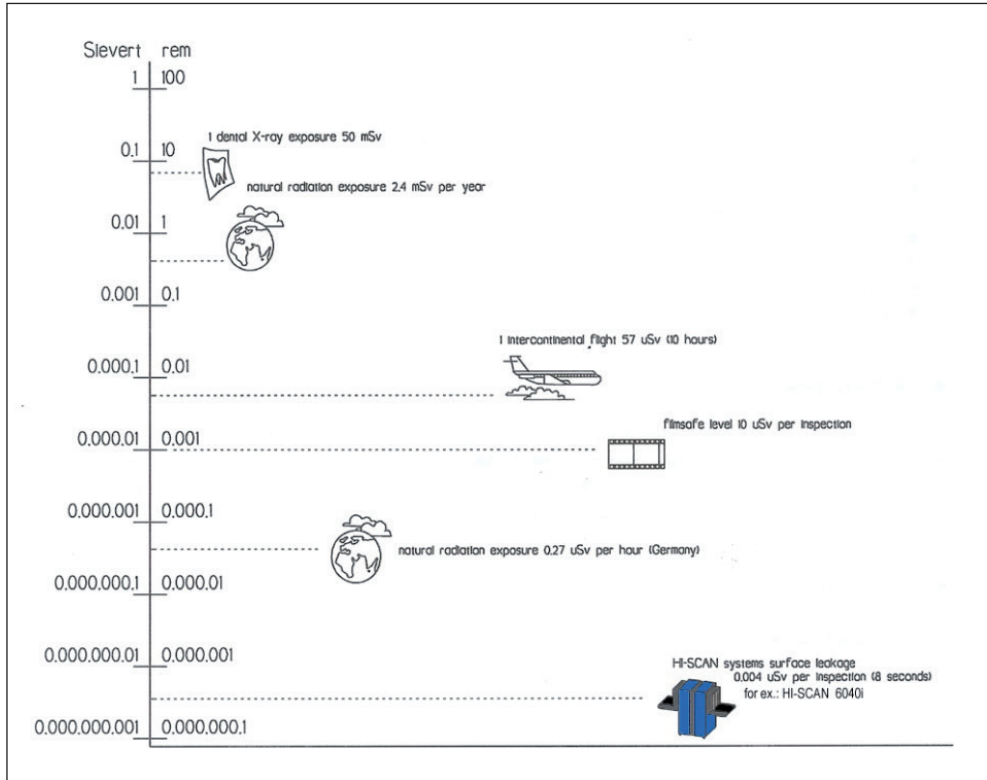
Ma már olyan komplex röntgengépeket vásárolhatunk, amelyek képesek egyidejűleg a csomag teljes átvizsgálására, folyadék alapú, illetve szilárd robbanóanyagok keresésére és akár sugárzó anyagok jelenlétének kimutatására. Ezen eszközök nagyon költségesek, bár hatékonyságuk cáfolhatatlan. A csomagátvizsgálás hatékony, gyors és a személyi jogokat is kevésbé csorbítja. Használatánál figyelembe kell venni, hogy nemcsak költséges befektetés, hanem szakképzett személyzetet is igényel. A kép minősége kiváló, de a jó alkalmazotti szem kialakulásához idő kell, hogy megfelelő módon tudja használni és kezelni az eszközt. Hátránya az ára, előnye a gyorsasága és a kétirányú hatékony alkalmazása.



3. ábra: Csomagátvizsgálás [15]

Sugárveszély és sugárvédelem

A berendezések Sugárbiológiai és Sugár-egészségügyi Kutató Intézet által bevizsgáltak, az általuk kiállított szakvélemény alapján a rendszer egyáltalán nem veszélyes környezetére. Természetesen a bevizsgálást minden esetben ellenőrizni kell.

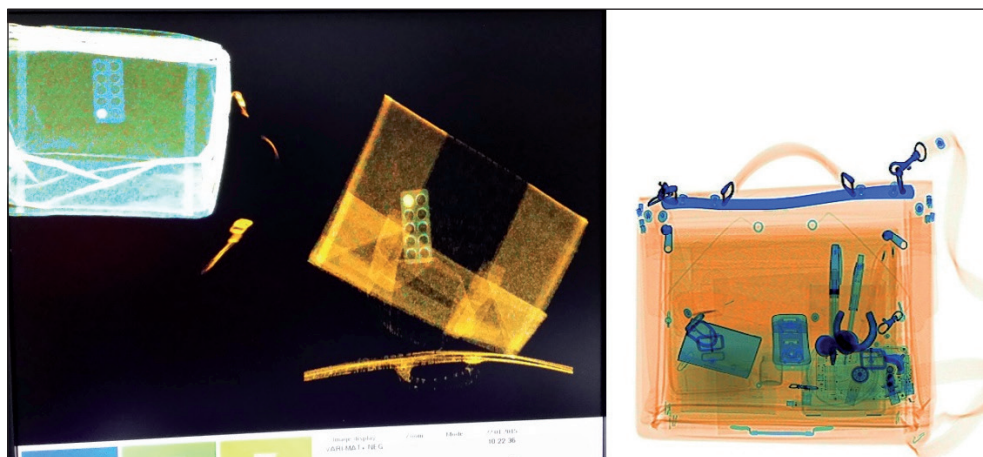


4. ábra: Környezetre kibocsájtott érték [15]

A berendezés működéséből adódóan röntgensugarakat használ a csomagok, tárgyak átvilágítására. Az ezen technológia által okozott veszélyekkel kapcsolatban logikusan mérülhet fel aggodalom, kétely a dolgozóknak és felhasználóknak. Ennek eloszlatására és a biztonság lehető legmagasabb szintű biztosítása érdekében a sugárvédelmi minősítéshez kapcsolódó méréseken és vizsgálatokon túlmenően rendszeres mérések történnek a csomagvizsgáló berendezések környezetében. A röntgenberendezések nagyon jó sugárárnyékolással rendelkeznek, sugárzási terük minimális, gyakorlatilag csak a csomagalagutat lezáró, ólomgumiból készült függönyök előtt, a csomagszállító szalag fölött van mérhető sugárzási tér. Sem a gépet kezelő személy helyén, sem az ellenőrzött személy helyén nem mérhető a háttérsugárzás szintjét meghaladó járulék. Tehát a csomagvizsgáló külső sugárzási terének egészségkárosító hatása nincsen. A csomagként vizsgált élelmiszerek ún. „csomagdózisa” elenyészően alacsony, így az átvilágítás sem az ízükre, sem a tápértékükre nincsen hatással. Az a jelenség, melynek során az átsugárzott anyag maga is sugárzóvá válik, szintén nem következik be. Mindezeket figyelembe véve tehát teljes bizonyossággal kijelenthető, hogy a csomagvizsgáló röntgenberendezés sugárzása sem a környezetében tartózkodókat, sem az átsugárzott élelmiszerek fogyasztóit egészségkárosító hatással nem fenyegeti. [15]



5. ábra: Ruházatba rejtett gyógyszer



6. ábra: Csomagvizsgálat

Ego testszkennер

A Smiths Heimann egyedülálló biztonságtechnikai berendezése, az „ego” testszkennер forradalmian új tulajdonságokkal bír az eddig alkalmazott, hagyományos elven működő fémdetektoros kapukhoz vagy személyátvizsgáló röntgenberendezésekhez képest. A német anyavállalat egyedi fejlesztésként az ego az elektromágneses sugárzás milliméteres tartományát alkalmazza az átvilágítás során. [16]

A készülék háromdimenziós letapogató rendszere gyakorlatilag beszkenneli a fókuszba állított, átvizsgálni kívánt személyt, így annak teljes testfelületét vizsgálja. Anyagtól függetlenül érzékeli a ruházatban vagy az alatt, illetve akár a testre szorosan rögzített tárgyakat is. A személy- és csomagátvizsgáló eszközök fejlesztésének legfőbb mozgatórugója a repülésbiztonság. A repülőterek biztonságát felügyelő szervek – mint az ECAC (Európai Polgári Repülési Konferencia) vagy a TSA (az Egyesült Államok közlekedésbiztonsági hivatala) – egyre magasabb elvárásokat támasztanak az átvizsgáló eszközökkel szemben. A folyton szigorodó követelményeknek a gyártók csak egyre kifinomultabb technológiával tudnak megfelelni. [16]

A személyvizsgálat során eddig alkalmazott berendezések, mint a fémkereső kapuk és a kézi fémkeresők kizárólag fémek és bizonyos arányban fémeket tartalmazó tárgyak érzékelésére képesek. Ezzel szemben az ego egy terrahertzes hullámhosszal pásztázó testszkennер. Anyagtól függetlenül bármit képes detektálni az átvizsgálás során, mivel a tárgyakat dimenziójuk, térfogatuk és geometriájuk alapján ismeri fel, teljesen függetlenül attól, hogy azok fémből, műanyagból, kerámiából vagy akár papírból készültek. [16]

A letapogató rendszer a fókuszba állított személyt beszkenneli, oly módon, hogy a pásztázó milliméteres hullámok a ruházaton áthatolnak, majd a bőrfelületen energiájukat veszítik. A vizsgált személy az átvizsgálás során megfordul a tengelye körül, ez alatt az operátor előtti képernyőn valós időben megjelenik az öltözet alatti kép. [16]

A testszkennер adó- és vevőpanelből áll. Az adópanel kisugározza a milliméter hullámhosszú elektromágneses sugarakat, a vevőpanel pedig, amelyet nevezhetünk elektronikus gyűjtőlencsének is, felfogja a becsapódó elektromágneses hullámokat, amelyeket továbbít az értékelő és képkalkoló számítógépbe. A számítógép szoftvere feldolgozza, majd a beállított üzemmódtól függően jeleníti meg a képet. A képfeldolgozó egység valós időben továbbítja a dekódolt élőképet a távoli helyiségben ülő operátor monitorára, aki rádiókapcsolaton keresztül információt ad a helyi operátornak a vizsgált személy által eldugott tárgyról, eszközökről. [16]

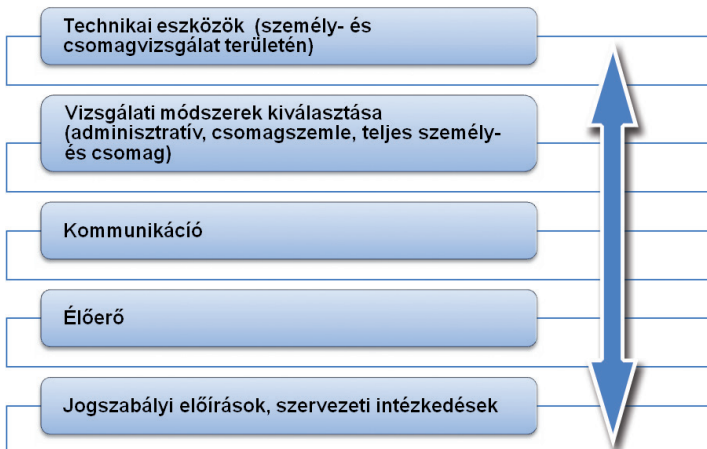
A helyi operátornál az üzemmód közvetlenül a berendezés melletti monitoron megjeleníti egy pálcikaember rajzát, amelyen grafikusán jelzi, ha eldugott tárgyat észlel. Ez az üzemmód a személyiségi jogok védelme érdekében született. A helyszínen más kép nem látható, a távoli operátornál van a részletes kép, aki viszont nem láthatja a vizsgált személyt, az operátor a helyiségbe semmilyen képrögzítő eszközt nem vihet be, így lehetséges a személyiségi jogok nagyfokú tiszteletben tartása. Hiszen a testszkennerek az emberi test

teljes, élethű anatómiáját képesek megjeleníteni. Előnyük a gyors és adatvédelmileg kifogásolhatatlan átvizsgálás, az eldugott tárgy anyaga irreleváns, mondhatjuk azt, hogy a mai személyátvizsgálás csúcsa. Hátránya a nagyon magas ár. [16]



7. ábra: Ego testszkenner [16]

Összességében a technikai eszközöknél óriási fejlődés látható, bár a személyátvizsgáló rendszernek igen borsos az ára. Remélhetőleg a jövőben a vagyonvédelmi eszközöket forgalmazó cégek megfontolják egy olyan szolgáltatás kidolgozását, amely bérleti konstrukcióban vehető igénybe (eszköz és személyzet egyaránt). Így ellensúlyozhatóvá válhat jelentős befektetési költségük. De lássuk, hogyan is működik az ellenőrzési rendszerünk!



A kölcsönhatást szándékosan nem piramisrendszerben ábrázoltam. Elmondható, hogy a vagyonvédelem egyes területei, feladatai jól felbonthatóak és értelmezhetőek egy egységes módszer kiválasztásával. Ha helyesen és arányosan alkalmazzuk a rendelkezésre álló erőforrásokat, akkor biztosak lehetünk benne, hogy a védelmi rendszer egy jól működő egységet képez.

Összefoglalás

Lehet-e hatékonyan és jól működő ellenőrzési rendszert felépíteni? Igen, lehet. És ez nem csak pénzkérdés. Az arányosság és nyitottság elvén egyértelműségekre kell oktatni a vagyonörököt, egységes álláspontra kell helyezkedniük a szakma képviselőinek, a jogalkotóknak. Észre kell venniük az anomáliákat. Azt gondolom, a szakmát menedzselni kell, hiszen ha az élet- és vagyonbiztonságért dolgozva terveznek és fejlesztenek, ennek következtében biztonságérzetünk növekszik, így a társadalmi bizalom is nőni fog. Ezt elérni harmonizációval, egységesítéssel és összefogással lehet. Bár az ellenőrzési metódus általános, úgy gondolom, az eddigieknél mégis tágabb képet nyújt a gyakorlati megvalósításhoz. Legyen állandó törekvésünk kulcsszava a közreműködés egymással. Az úgynevezett vagyonvédelmi piramis a különböző élő erők, technikák, szervezeti intézkedések, jogszabályok harmonizációja. Tehát megállapíthatjuk, hogy bizony maga a vagyonvédelmi „piramis” a vagyonvédelem egyes ágaiban önállóan is leképezhető és használható. A szakma ilyen irányú képviselőjével, menedzselésével alkothatunk egységes biztonságtechnikai rendszert. A fentieket figyelembe véve a különböző szakterületek összefogása egyszerűbbé és könnyebbé válik.

Irodalomjegyzék

- [1] Magyarország Alaptörvénye. Jogtár, lezárva: 2014. október 17.
- [2] 2013. évi V. törvény a Polgári törvénykönyvről. Jogtár, lezárva: 2014. október 10.
- [3] 2005. évi CXXXIII. törvény a személy-, vagyonvédelmi, valamint magánnyomozói tevékenység szabályairól. Jogtár, lezárva: 2014. október 17.
- [4] 2011. évi CXII. törvény az információs önrendelkezési jogról és az információszabadságról. Jogtár, lezárva: 2014. október 17.
- [5] Kovács Vendel: *Biztonsági kézikönyv*. Jász-Nagykun-Szolnok Megyei Tudományos Ismeretterjesztő Társaság, 1997, ISBN: 963047865x
- [6] Dr. Szóvényi György (szerk.): *Biztonságvédelmi kézikönyv*. KJK KERSZÖV Jogi és üzleti kiadó Kft., Bp., 2000, ISBN: 9632245539
- [7] Devecsei János – Nán Jenő – Varga Miklós – Gábor László: *Hivatása: védelem. A személy- és vagyonőrzés kézikönyve*. CEDIT 2000 Kft., Bp., 1999, ISBN: 9638180382
- [8] Dr. Lukács György (szerk.): *Új vagyonvédelmi nagykönyv*. CEDIT 2000 Kft., Bp., 2002, ISBN: 9638180390
- [9] Dr. Szili László: *Személy-, érték- és vagyonörök kézikönyve*. PRO-SEC Kft., Bp., 1993, ISBN: 9630433907
- [10] Berek Tamás – Bodrácska Gyula: Az élőerős őrzés az objektumvédelem építőipari ágazatában. *Hadmérnök*, www.hadmernok.hu/2010_4_berek_bodracska.php
- [11] Kunfalvi Edit: *Kommunikáció*. BJKMF, Bp., 1999.
- [12] Berek Tamás: ABV (CBRN) analitikai laboratórium beléptető rendszere a biztonságos üze-

- metetés szolgálatában. *Hadmérnök*, VI. évfolyam 2. szám, 2011. június, www.hadmernok.hu/2011_2_berek.pdf
- [13] Dr. Berek Lajos: *Biztonságtechnika*. NKE, Bp., 2014, http://eiv.uni-nke.hu/uploads/media_items/biztonsagtechnika.original.pdf (a letöltés ideje: 2014. október 26.)
- [14] www.spectrumonline.hu/index.php?option=com_virtuemart&view=productdetails&virtuemart_product_id=10&virtuemart_category_id=18&Itemid=131 (a letöltés ideje: 2014. október 25.)
- [15] OKK OSSKI Országos Közegészségügyi Központ Országos Sugárbiológiai és Sugár-egészségügyi Kutató Igazgatósága, www.osski.hu
- [16] www.zandz.hu (a letöltés ideje: 2015. május 1.)

Complex personal package inspection in property protection

KÁLMÁN LÁSZLÓ

Manpower remains an essential ingredient when planning complex security systems. While cutting-edge technology can indeed assist security tasks, the human touch cannot be entirely eliminated according to the present scientific stand. Furthermore, even if the latter was possible, the costs incurred would far outweigh the value of the property to be protected. In line with today's standards, personal monitoring has to adapt to the changes of the legal, social and technological environment of a fast-paced world. The author shows how to harmonise security systems and organisational measures in order to enhance security in a fast-paced world and maximise adaptability and efficiency.

Keywords: packet inspection, technology, communication