

Ádám Balázs<sup>1</sup>

## A Karola-vonal erősítési rendszere

### The Fortification System of the Karola-line

#### Absztrakt

*Kutatási eredményem újdonsága, hogy jelenleg ez a legrészletesebb, legfrissebb és a legszélesebb körű forrásfelhasználással készült leírás az Északi-középhegység déli lábánál húzódó egykori védelmi rendszer, a Karola-vonal Aszód–Gyöngyösterepszakaszon létesült állásairól és azok elhelyezkedéséről. Magával az állásrendszer kutatásával és elhelyezkedésével sem foglalkozott még tudomásom szerint szélesebb körben senki, így a témában eddig megjelent publikációk is rendkívül rövidek, és csak általános, átfogó információkat tartalmaznak a területtel kapcsolatban. A kutatással célom volt a magyar hadtörténelem e hiányának kitöltése, illetve kiegészítést/alapot nyújtani a már elkészült és a folyamatban lévő vagy tervezett fémkereső-műszeres II. világháborús kutatásaim helyszíneinek pontos kijelöléséhez.*

*A Karola-vonal kutatásához vizsgáltam a szovjet csapatok által készített térképeket, jelentéseket és az azokban található vázlatokat, valamint a Karola-vonal feltételezett elhelyezkedéséről mentén lévő települések II. világháborús helytörténeti kutatásait, illetve légi fényképeket, terepi bejárások eredményeit és helyenként a fémkereső-műszeres kutatás tapasztalatait is.*

**Kulcsszavak:** II. világháború, Karola-vonal, német erősítés, védelmi terepszakasz, megerősített vonal

<sup>1</sup> Honvéd tisztjelölt, Nemzeti Közszolgálati Egyetem Hadtudományi és Honvédtisztképző Kar, e-mail: [Adam.Balazs@uni-nke.hu](mailto:Adam.Balazs@uni-nke.hu)

## Abstract

*My research results are new in that this is the most detailed, up-to-date and most widely used description of the locations of the former protection system at the southern part of the Northern Central Mountains, on the Aszód–Gyöngyös section of the Karola Line. To the best of my knowledge, no one has even dealt with the research and location of the reinforce system itself, so the publications on the topic so far are extremely short and contain only general, comprehensive information about the Karola Line. Thus, my research aims to fill this gap of the Hungarian military history, and to provide a supplement/basis for the already completed and ongoing or planned World War II metal detecting searches to pinpoint the locations of the defensive elements of the terrain.*

*For my research on the Karola Line, I examined the maps, reports, and sketches of the Soviet troops as well as World War II local history research on the settlements along the supposed location of the Line, aerial photographs, and field reconnaissance results and, in some places, the experience of metal detecting.*

**Keywords:** *World War II, Karola Line, German fortification, protective terrain section, reinforced line*

## 1. Bevezetés

Korábbi kutatásaim során már foglalkoztam a Heréd településen és környékén történt II. világháborús harcokkal, azok csatatérkutatás keretében való rekonstruálásával. Ekkor megismertem a fémkereső-műszeres kutatás, illetve a csatatérkutatás alapjaival. Munkám során rengeteg érdekes visszaemlékezéssel, tárgygal és lelettel találkoztam. Érdekes volt továbbá megismerni a német erődítési rendszereket és látni, hogy a magyar hadtörténelem milyen kevés adattal rendelkezik a Karola-vonal elnevezésű erődítési rendszerről, amely az Északi-középhegység déli lábánál húzódott.

Így elhatároztam, hogy kutatást szeretnék végezni a Karola-állásról és annak egykori elhelyezkedéséről, illetve a német erődítési eljárásokról. Terepbejárás segítségével próbáltam lokalizálni a védelmi rendszer még ma is meglévő erődítési elemeit.<sup>2</sup> Ugyanezt a munkát a II. világháború után készült légi felvételek segítségével is elvégeztem.

Kutatásom alapjául a német és szovjet katonai jelentések, valamint a helyi (települési) múzeumokban és értéktárakban található, korábban elkészült II. világháborús monográfiák szolgáltak.

Csatatérkutatást végeztem már Heréden és a Hatvantól északnyugatra fekvő területeken, illetve egy másik terepkutatásom is folyamatban van Jászfényszarun és térségében, tehát a Hatvantól délre fekvő területeken is. Ezekben a helyeken a kutatás első részében emberi kéz által alkotott, szabályos alakú tereprészleteket, tábori

<sup>2</sup> Mai terminológiával erődítési építmények, viszont a korabeli terminológia erődítési elemeknek nevezi.

erődítési elemeket kerestem. Később következett egy fémkereső-műszeres kutatás a lehetséges állások körül, amelyek eredményét fel tudtam használni szintézisem felállításában. A terepi kutatás végrehajtásához legfőképp a Zrínyiújvárnál alkalmazott kutatási módszerekre támaszkodtam,<sup>3</sup> valamint segítettek az itt szerzett fémkereső-műszeres tapasztalataim is.

A kutatás célja volt feltárni a német csapatok által a II. világháború második felében (1943–1945-ben) alkalmazott általános erődítés szabályait és erődítési elemeit,<sup>4</sup> valamint rekonstruálni az 1944 második felében az Északi-középhegység déli lábánál kiépített Karola-vonal Hatvan térségében valaha húzódó szakaszának pontos elhelyezkedését.

## 2. A keleti hadszíntér harcai 1943 és 1945 között

1942-ben a németek új, támadó hadjáratot indítottak a keleti fronton. A terv az volt, hogy északon elfoglalják Leningrádot, a centrumban passzívan védekeznek, délen pedig minden erőt összpontosítva elfoglalják a bakui olajmezőket. 1942 augusztusában megkezdődött Sztálingrád ostroma, de a németek nem tudták elfoglalni a város egészét. Egy alaposan előkészített szovjet ellentámadással bekerítették és 1943. február 2-án megadásra kényszerítették Paulus tábornagy csapatait. Az 1943 tavaszán létrejött kurszki kiszögellésben a német vezetés északi és déli irányból indított támadással tervezte szétzúzni a szovjet csapatokat. A szovjetek viszont védelemben maradtak és felőrölték a támadásokat. A keleti fronton vívott háború a második sztálingrádi csatával kezdődött fordulata a kurszki csatával vált teljessé. A hadművelleti kezdeményezés így végleg átkerült a SZTAVKA<sup>5</sup> kezébe.<sup>6</sup>

A szovjet csapatok folyamatosan nyomultak keleti irányba. 1944 nyarán elérték a Keleti-Kárpátok vonalát, abban pedig az Árpád-vonal völgyzárjaival és erődített terepszakaszaival kerültek szembe. A sikertelen áttörési kísérletek után a SZTAVKA a támadás súlypontját Románia irányába helyezte át. Miután Románia 1944. augusztus 23-án átállt, a szovjet csapatoknak egyenes út nyílt az Árpád-vonal déli megkerülésére. Ezután hamar kijutottak az Alföldre.<sup>7</sup>

A szovjet vezetés 1944. október 6-ra rendelte el a „debreceni támadó hadművelet” megkezdését. Sík terepen a körülbelül kétszeres túlerőben lévő támadó

<sup>3</sup> Négyesi Lajos – Padányi József: Zrínyi-Újvár a hadszíntérkutatás tükrében. In Hausner Gábor – Padányi József (szerk.): *Zrínyi-Újvár emlékezete*. Budapest, Argumentum Kiadó, 2012. 71–94.; Négyesi Lajos et al.: Zrínyi-Újvár kutatása a hadirégészet eszközeivel I. rész. *Haditechnika*, 54. (2020), 6. 64–68.; Négyesi Lajos et al.: Zrínyi-Újvár kutatása a hadirégészet eszközeivel II. rész. *Haditechnika*, 55. (2021), 1. 67–70.

<sup>4</sup> Ádám Balázs: Német erődítés a II. világháború magyarországi harcai során. *Műszaki Katonai Közlöny*, 32. (2022), 1. 63–89.

<sup>5</sup> A szovjet legfelsőbb főparancsnokság haditanácsa. Tagjai voltak: Sztálin, a honvédelmi miniszter, a Vörös Hadsereg Főparancsnokság főparancsnoka, a haderőnemi főparancsnokok, a Vörös Hadsereg Vezérkarának főnöke, a Vörös Hadsereg Politikai Csoportfőnökség csoportfőnöke, a Vörös Hadsereg Pártbizottság vezetője és a külügyminiszter. N. V. Ogarkov: *Szovjetszkaja Vojennaja Enciklopedija*. 7. k. Moszkva, Vojennoje Izdatelsztvo Minisztersztva Oboronü SZSZSZR, 1979. 511–512.

<sup>6</sup> Jóvérné Szirtes Ágota – Sípó Péter – Székely Gábor: *Történelem IV. 1914–1994*. 4. kiadás. Budapest, Cégér Kiadó, 1995. 189–190. és 202.

<sup>7</sup> Szabó József János: *Erődépítészet a XX. században. Geoinformatikai esettanulmányok*. Budapest, Tinta Könyvkiadó, 2004. 153–156.

csapatok maximálisan ki tudták használni harcjárműveik mozgékonyágát és gyorsan törtek előre. A magyar és német védelem a legtöbb helyen a Tisza vonaláig húzódtott vissza, ahol hídfőket próbált tartani a folyó szovjetek felé eső partján több-kevesebb sikerrel. Október 9-én Szolnok térségében már átkeltek az első szovjet csapatok a Tiszán, ezeket további átkelések követték a folyó déli szakaszain. A sorozatos magyar és német ellenlökések fejtörést okoztak ugyan a szovjet vezetésnek, de alapvetően nem tudták megállítani azok előrenyomulását. Az ország legdélebbi területein a magyar és német védelem már a Duna vonalára támaszkodott. A változó sebességgel haladó csapattestek miatt októberben az Alföldön elhelyezkedő front délnyugat–északkeleti irányt vett fel.<sup>8</sup>

### 3. Budapest elfoglalásának haditervei<sup>9</sup>

A magyar vezetés 1944 szeptemberéig abban bízott, hogy a front megreked a Kárpátok vonalában. Miután a román átállás következtében a Vörös Hadsereg 1944. szeptember elején akadálytalanul átkelt a Déli-Kárpátok hágóin, és belépett a Kárpát-medence területére, szükségesnek látszott Budapest védelmének megerősítése. Heinz Guderian vezérezredes, az OKH<sup>10</sup> megbízott vezérkari főnöke 1944. szeptember 22-én elrendelte a magyar fővárost körülvevő megerősített vonalak kiépítését a Kárpát-medencében.<sup>11</sup> A Budapestet körülvevő védelmi öv, az Attila-vonal feladata nemcsak a nagyváros védelme, hanem a pesti hídfő biztosítása is volt, amely alapja lehetett volna egy későbbi német ellentámadásnak a Kárpát-medencében. Az Attila-vonal kiépítésére a Honvéd Vezérkar részét képező Fővezérség már a németeket megelőzően, szeptember 11-én intézkedett. Guderian parancsára a Dél Hadseregcsoport parancsnokságának hadműveleti osztálya csak szeptember 22-én rendelte el a budapesti hídfő (*Brückenkopf Budapest*) kiépítését.<sup>12</sup> Hitler december 1-jén nyilvánította Budapestet erőddé (*Festung Budapest*) és élére Otto Winkelmann SS-Obergruppenführer und General der Polizei-t<sup>13</sup> nevezte ki. Nem sokkal később őt leváltották, helyét december 5-én Karl Pfeffer-Windenbruch SS-Obergruppenführer und General der Waffen-SS und der Polizei<sup>14</sup> vette át.

A szovjet vezetés sem tervezte Budapest ostromát egészen az 1944. október 15-i kiugrási kísérlet sikertelenségéig. Ekkor még úgy gondolták, hogy könnyűszerrel elfoglalhatják a várost, és ezzel kieszközölhetik Magyarország kilépését a háborúból. Sztálin a végrehajtással a 2. és 4. Ukrán Frontot bízta meg. A szovjetek gyorsan, menetből

<sup>8</sup> Szabó Péter – Számvéber Norbert: *A keleti hadszíntér és Magyarország. 1943–1945.* Debrecen, Püedlo Kiadó, 2003. 124–132.

<sup>9</sup> Ravasz István: Budapest hadszíntérré válásának tényezői 1944–1945-ben. *Hadtörténelmi Közlemények*, 112. (1999), 1. 125–141.

<sup>10</sup> *Oberkommando des Heeres* (a német szárazföldi haderő főparancsnoksága).

<sup>11</sup> Számvéber Norbert (szerk.): *Erőd a Duna mentén. A Budapestért 1944–45-ben folytatott harcok katonai iratai a Hadtörténelmi Levéltárban.* Budapest, Petit Real Kiadó, 1999. 8.; 23.

<sup>12</sup> Vidos Géza: *Háborús emlékeim III. 1944. márc. – szept.* HM HIM Hadtörténelmi Múzeum Kéziratok Emlékanyag-gyűjtemény, 535–589. fsz. 34–35. HM HIM Hadtörténelmi Levéltár (Budapest), Kriegstagebuch des Oberkommandos der Heeresgruppe Südukraine, la Nr. 3649/44 g.Kdos. vom 22. 09. 1944. (625. mikrofilmtékercs, 7.208.597. sz. felvétel).

<sup>13</sup> Fegyvernemi tábournok, nincs magyar megfelelője. Számvéber Norbert: *Konrád 3. Páncéloscsata Budapestért 1945.* Budapest, Paktum Nyomdaipari Társaság, 2001. 503.

<sup>14</sup> Fegyvernemi tábournok, nincs magyar megfelelője. Számvéber (2001): i. m. 503.



tervezték elfoglalni a fővárost, nem gondoltak az elhúzódó harci cselekményekre. A menetből elfoglalásra Sztálin október 28-án adta ki a parancsot Malinovszkij marsallnak, a 2. Ukrán Front parancsnokának (1. ábra).



1. ábra: Budapest elfoglalásának haditervei

Forrás: a szerző szerkesztése M. M. Minaszjan: *Oszvobozsgyénije naródoj Jugo-Vosztocnoj Evropü.* Moszkva, Vojennoje Izdatjelsztvo Minisztjersztva Oboronü SZSZSZR, 1967. mellékletek, 9. ábra alapján

A szovjetek november 2-án érték el az Attila-vonal külső védőövét, de Dél-Pest térségében el is akadtak. A menetből elfoglalás kudarcra új koncepció kidolgozását tette szükségessé. A november 4-i határozat a főváros két oldalról való bekerítését tartalmazta. Ekkor döntöttek arról is, hogy a Kárpátalján és a Kelet-Felvidéken lekötött 4. Ukrán Front helyett a Dél-Dunántúlra átkelt 3. Ukrán Front segíti majd Budapest elfoglalását, de a hadművelet fő terheit továbbra is a 2. Ukrán Front viseli.<sup>15</sup>

December végére a szovjetek áttörték a Karola-vonalat és a Margit-vonal<sup>16</sup> keleti szektorát, de nyugati irányú támadásukat a Budapest felmentésére összevont német csoportosítás 1945. január 1-jén délelőtt megállította, és a 3. Ukrán Front védelemben kényszerült. Ezért a szovjetek 1945 első két hónapjában a Dunántúlra helyezték a támadás súlyát, és nem elsősorban Buda ostromára. Végül a szovjet vezetés a pesti hídfőt illetően a második lehetőséget választotta. Malinovszkij széles arcvonalon,

<sup>15</sup> Minaszjan (1967): i. m. 318.

<sup>16</sup> A Karola-vonal vagy -állás (*Stellung*) a német hadászati-hadművelési védelem Észak-Magyarországot és az Északi-középhegységet lezáró, előre kiépített védelmi rendszere volt a Kárpát-medencében. Az Aszód terepszakasztól egészen Sátoraljaújhegyig húzódott a Mátra, Bükk és Zempléni-hegység déli lejtőin. A Margit-vonal a német hadászati-hadművelési védelem Dunántúl északi részét lezáró, előre kiépített, összesen 220 km hosszan húzódó védelmi rendszere volt. Nyugati szektorát a Dráva és a Balaton (Gyékényes–Balatonszentgyörgy), keleti szektorát Balatonvilágos, a Velencei-tó és Érd között építették ki.

három főirányt kijelölve viszonylag lassan haladt előre Budapest keleti, majd északi irányú átkarolására. Az így végrehajtott december 5-i támadás során az események felgyorsultak. Ennek a hadműveletnek volt egyik része a herédi ütközet.

A 3. Ukrán Front karácsonyra a főváros budai oldalát körülzárta. Pest január 18-án esett el. 1945. február 11-én a magyar és német csapatok megpróbálták kitörni a budai Várból, de csak keveseknek sikerült elérnie a német vonalakat. A szovjet hadvezetés Budapest ostromával 51 napos helység-harcot vállalt. A budapesti csata 1944. október 29-től 1945. február 13-ig, 108 napon keresztül tartott.<sup>17</sup>

## 4. Karola-vonal

A Karola-vonal vagy -állás a német hadászati-hadműveleti védelem Észak-Magyarországot és az Északi-középhegységet lezáró, előre kiépített védelmi rendszere volt a Kárpát-medencében. A középhegység déli lábánál, a Mátra, a Bükk és a Zempléni-hegység déli lejtőin építették ki. Jobbszárnya Aszód környékén csatlakozott az Attila-vonalhoz, amely a pesti hídfő védelmét szolgálta három védőövével. Az Aszód–Hatvan terepszakasza a Zagyva völgyében lezárta a Salgótarjánba és a Balassagyarmatra vezető közlekedési és vasutakat, a nógrádi bánya- és iparvidéket, amely nagy hadi potenciált jelentett. A Mátra déli lábánál az Ecséd–Nagyréde–Gyöngyös–Abasár-terezszakaszon a Bükk déli lábánál az Egerszólát–Egerszalók–Andornaktálya–Szomolya–Noszvaj-vonalon húzódtak állásai.<sup>18</sup>

A Karola-állás második vonalát – nem összefüggően – a Mátrafüred–Gyöngyössolymos, illetve az Egerbakta–Sirok-terezszakaszon építették ki. A védelem balszárnya a miskolci irányt, legfőképpen a borsodi hadiüzemeket és a Hernád völgyét zárta le a Bodrog folyóra támaszkodva. A keleti országrészben legfontosabb reteszállásait a Tibolddaróc–Emőd–Tiszalúc–Tisza–Tokaj-terezszakaszon, továbbá a Bodrog folyó jobb partján, a Hegyalján, valamint Sárospatakon át Sátoraljaújhelyig építették ki. Sátoraljaújhelynél csatlakozott a Gizella-álláshoz, amely északnyugat–délkelet irányában húzódott és a Karola-állást keletről lezáró támpontok rendszere volt. A Karola-állást 1944. november és december között a 6. német hadsereg védte a 2. Ukrán Front főerőivel szemben, akik lassú ütemben tudtak átjutni az erősítési rendszeren. A mátrai szektorát a XXIX. német hadtest december 20-án ürítette ki.<sup>19</sup>

A Hatvan és Aszód közötti terepszakasz rendkívül fontos volt a német vezetés számára, ugyanis itt kapcsolódott össze a Budapest déli és keleti felét védő Attila-vonal és az Északi-középhegység déli lábát védő Karola-vonal.<sup>20</sup> A terület még fontos szerepet játszik abban, hogy a Cserhát és a Mátra hegységek között e terepszakasztól indulva kezd csökkenni a gépjárművekkel járható területek mennyisége Salgótarján irányába. Ugyanis Pásztótól már csak a mai 21-es főút mentén lehet a hegyek között

<sup>17</sup> Ravasz (1999): i. m. 125–141.

<sup>18</sup> Sipos Péter – Ravasz István (szerk.): *Magyarország a második világháborúban. Lexikon A–Zs.* Budapest, Petit Real Kiadó, 1997. 66–67.

<sup>19</sup> Sipos–Ravasz (1997): i. m. 66–67.

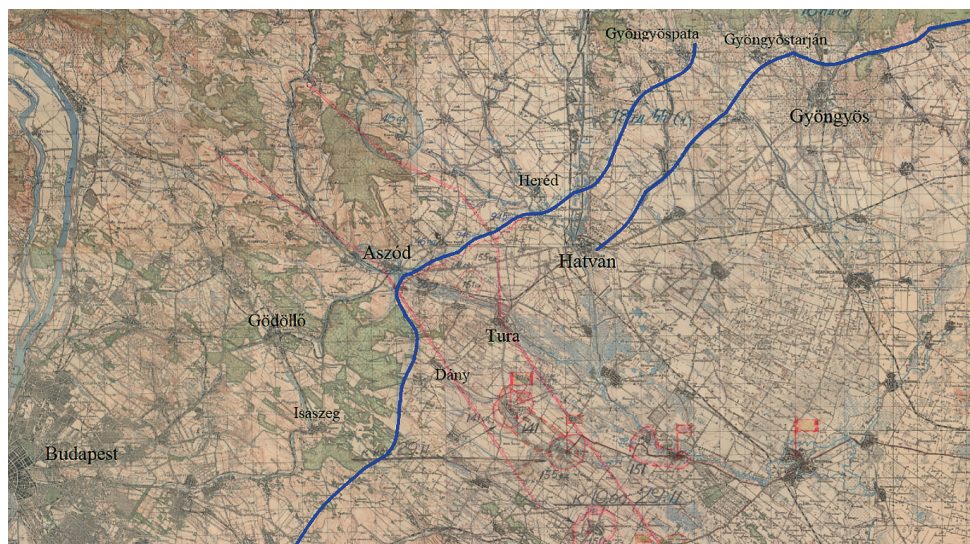
<sup>20</sup> Sipos–Ravasz (1997): i. m. 209.

gépjárművel elhaladni. Salgótarján pedig fontos ipari város volt vaskohászatával és üze-meivel, ezért nagy katonai potenciált jelentett a németek számára. A terület fontosságát hangsúlyozó harmadik indok pedig, hogy erről az Aszód–Hatvan-terepszakasról lehet eljutni Vácig, ami fontos területet (átjárót) jelent Budapest átkarolása szempontjából, ahogy ez a későbbiekben be is bizonyosodott.

A védelmi rendszer kettős feladatot látott el, egyfelől lezárni az északra, a salgótarjáni iparvidékre vezető közlekedési folyosót, másfelől megakadályozni Budapest keleti-északkeleti átkarolását, ezzel a fővárosba való bejutást.<sup>21</sup>

A Karola-vonalról készült dokumentációk (tervek, leírások és térképek) a háború során megsemmisültek vagy eltűntek. Ezeknek a német 6. és 8. hadsereg műszaki (utász-) parancsnokának anyagában kellene lennie. Nagy szerencsével egy-két irat ebből a szovjet zsákmányolt iratok között még megtalálható. Rekonstruálására az ott harcolt szovjet csapatok (térképre vagy vázlatra is rajzolt) jelentései, a helyszíni terepku-tatás, a légi fényképek tanulmányozása és a helytörténeti munkák, visszaemlékezések felhasználása ad lehetőséget.

Az ország középső és északi területein a 2. és 3. Ukrán Front csapatainak folya-matos előrenyomulásának hatására jelentős sáncmunkák kezdődtek, a munkálatokba nagyszámú polgári lakosság bevonása is megtörtént. Az ország egész területén (de leginkább a főváros körül és az északi területeken) rendre épültek a különböző fedő-nevet viselő fő-, retesz- és közbeeső állások, támpontok és egyéb műszaki erődítések, védelmi létesítmények.<sup>22</sup>



2. ábra: Karola-vonal a szovjet 30. lövészhadtest térképén  
Forrás: CAMO, f. 891, op. 1, gy. 108, li. 1.

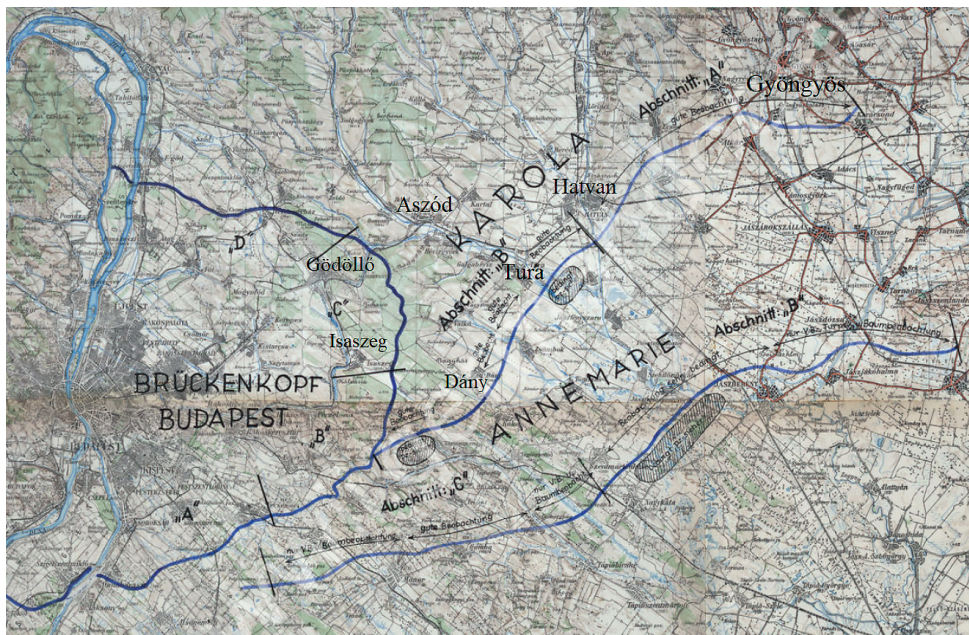
<sup>21</sup> Bank László: *Harcok, hősök, hamvak. Pest megye északkeleti területének felszabadtítása 1944. november 16. – december 30. Aszód*, Petőfi Múzeum, 1984. 14.

<sup>22</sup> Bank (1984): i. m. 9.



A német–magyar védelem Karola-vonalának Abasár–Szurdokpüspöki–Lőrinci–Heréd települések általános vonalát követő védőárokrendszere beért Fenyőharaszt<sup>23</sup>–Kartal településekre (2. ábra). Bag község önálló támpontot alkotott azzal a feladattal, hogy lezárja a Karola-vonal jobb szárnyát. A Pest megye területén elhelyezkedő Attila-vonal állásai november során elkészültek, de azokat decemberig folyamatosan tökéletesítették.<sup>24</sup> A Karola-vonal készítésének pontos idejéről nincs adatunk, Aszód–Gyöngyös terepszakasa október és november hónapok során készülhetett. Természetesen szinte biztosan feltételezhetjük, hogy a maximális kiépítettség fokát sohasem érte el.<sup>25</sup>

A Gödöllői-dombvidék enyhén dombos, védelmi szempontból kiválóan alkalmas terepviszonyai között is hatalmas sáncmunkák folytak, ugyanis itt épült ki az Attila-vonal legkülső védőállása, az Attila I. Az Attila-vonal három védőállásból állt, állásonként 2-4 sor lövészárokból.<sup>26</sup>



3. ábra: Karola-vonal és Annamária-állás a német 6. hadsereg térképén  
 Forrás: CAMO, f. 500, op. 12472, gy. 368, li. 1.

A Karola-vonal elhelyezkedéséről a német és a szovjet jelentésekben ellentmondóan nyilatkoznak. A legnagyobb eltérés a Karola-vonal és az Attila-vonal I. védővénék kapcsolódásánál jelentkezik (3. ábra). A szovjet 30. lövészhadtest 1944. november

<sup>23</sup> Verseg külterületén található, a településtől 4 km-re délkeletre.

<sup>24</sup> Juhász Attila – Mihályi Balázs: *Budapest védelmi vonalainak rekonstrukciója (1944)*. 2003b. április 28.

<sup>25</sup> Bank (1984): i. m. 9.

<sup>26</sup> Bank (1984): i. m. 9.

29-én készült térképén a két előbb említett állás Aszód térségében kapcsolódik össze,<sup>27</sup> ahonnan az Aszód–Kartal–Heréd–Gyöngyöspata- és a Hatvan–Gyöngyöstarján-terepszakaszokon két egymás mögött elhelyezkedő állássor létesült a térkép alapján.<sup>28</sup>

A német 6. hadsereg (Fretter-Pico seregcsoport) a Karola-vonalat és az Annamária-állást ábrázoló térképe<sup>29</sup> szerint az Attila- és Karola-vonalak kapcsolódása Dány körzetében történt meg és Dány–Tura–Hatvan-vonalon húzódott. A két térkép összehasonlításánál szembeűnő, hogy az Attila I. védőövét pontosan ugyanott jelölik. Úgy gondolom, a kapcsolódás helyének pontos meghatározásában segíthet a vonalak által érintett települések helytörténeti anyagainak vizsgálata. A harctevékenységek és a helytörténeti anyagok ismeretében már sokkal pontosabb képet kaphatunk az erősített terepszakaszok pontos lokációjához.

Problémát okoz, hogy a jelentésekben leírt erősítési elemek és terepszakaszok szöveges leírásuk miatt nem határozhatók meg pontosan a terepen. Pontos meghatározásukhoz terepkutatást kellene végezni, ami egy önálló vizsgálat témáját képezne. Így a szovjet forrásokból csak a térképi anyagokat lehetett felhasználni (nem így a harcok leírásánál).

## 5. Gödöllő–Aszód térségében

A korábban felvázolt Attila I. és a Karola-vonal kapcsolódási helye problémájának megfejtéséhez vizsgálni kezdtem Tura és Aszód települések helytörténetét. Azért erre a két településre fordítottam több energiát, mert a két lehetséges vonal közül ezek az Aszód–Hatvan- és a Dány–Tura–Hatvan-vonalakon fekvő legnépesebb városok, ebből arra következtettem, hogy a II. világháborús helytörténeti anyagaik is a legbővebbek és legjobban kikutatottak lesznek.

A kérdéses terepszakasz bal szárnyán (szovjet oldalról) a Gödöllő–Aszód-sávhatárok között a román 7. hadtest, alárendeltségében a 2. és a 9. gyaloghadosztály és a 9. lovas-hadosztály harcolt. A védelmet a német 38. gyalogezred, a magyar 12. gyaloghadosztály, a német 36. gyalogezred, a 10. gyaloghadosztály 10. tüzérosztálya és 18. gyalogezrede alkotta.<sup>30</sup>

A jobb szárnyon (szovjet oldalról) az Aszód–Hatvan-sávhatárok között a 25. gárda-lövészhadtest és az alárendeltségébe tartozó 297. lövészadosztály, az 53. lövészadosztály és a 36. gárda-lövészadosztály támadt. A szovjet katonai levéltár bal szárnyra releváns dokumentumait áttekintve sajnos a védelem elhelyezkedéséről részletes, nagy méretarányú térképeket nem találtam az ott harcoló csapatok jelentéseiben, így a védelem pontos elhelyezkedése nem határozható meg ezen a terepszakaszon. Viszont előkerült

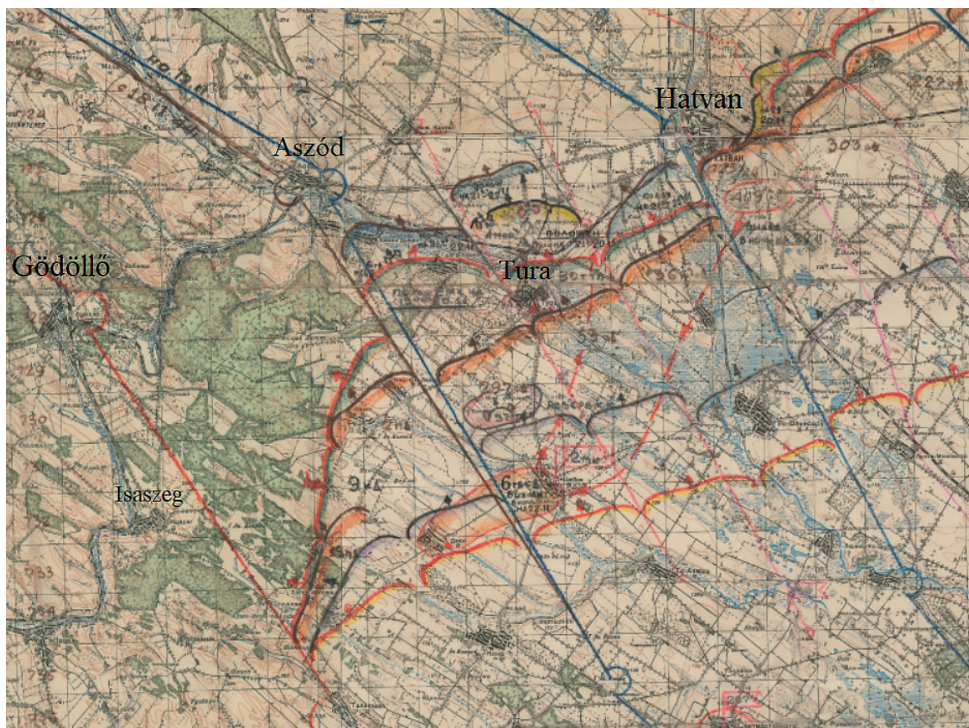
<sup>27</sup> A térképen jelzett észak–dél irányú vonal Aszódig, az Attila-vonal I. védőövét jelöli, viszont a szovjetek térképi jelöléssel nem tettek különbséget a két erősítési rendszer között.

<sup>28</sup> Az orosz Honvédelmi Minisztérium Központi Irattára (Podolszk) (Центральный Архив Министерство Обороны Российской Федерации, ЦАМО) CAMO, f. 891, op. 1, gy. 108, li. 1.

<sup>29</sup> CAMO, f. 500, op. 12472, gy. 368, li. 1.

<sup>30</sup> CAMO, f. 341, op. 5312, gy. 757, li. 1.

két térkép a 7. gárdahadsereg dokumentumai közül, ahol ábrázolták az arcvonal elhelyezkedését különböző időpontokban. Ezekon a teljes Gödöllő–Hatvan-terepszakaszt jelölték (4. ábra).



4. ábra: A szovjet frontvonal november 16–21. között  
Forrás: CAMO, f. 341, op. 5312, gy. 834, li. 1.

Mivel a térképeken napról napra pontosan vezették a saját csapatok helyzetét és a különböző védőállásokat, alappal feltételezhetjük, hogy a Turánál húzódó terepszakazon nem volt jelentős védelem kiépítve (tehát a Karola-vonal egyik állása sem lett itt kiépítve, természetesen ettől függetlenül más, harc közben vagy közvetlen előtte elkészített tábori erősítési elem készülhetett), hanem ezt a 3-as főút mentén építették ki (5. ábra). A feltételezést az is erősíti, hogy a Turán végzett helytörténeti kutatásaim során az általam megkeresett személyek és elolvasott helytörténeti anyagok sem említettek vagy jegyeztek fel kiépített védelmi rendszert a település környezetében, amely a front áthaladása előtt jelentős idővel készült volna. Ezenkívül Tura településen is gyorsan keresztüljutottak az előrenyomuló szovjet csapatok.





5. ábra: A szovjet frontvonal november 21–27. között  
 Forrás: CAMO, f. 341, op. 5312, gy. 757, li. 1.

A román 7. hadtest és az alárendeltségébe tartozó 2. és 9. gyaloghadosztály, valamint a 9. lovashadosztály jelentései a bukaresti Nemzeti Hadtörténelmi Levéltárban vannak meg, amelyekhez még nem fértem hozzá. Így részletes, nagy méretarányú térképek vagy vázlatok a csapatok elhelyezkedéséről, a Karola-vonal talán legnyugatibb részéről, nincsenek a birtokomban. Egy részük megjelent ugyan Antone Marinescu és Gheorghe Romanescu *Armata Romana in razboiul antihitlerist. Album de scheme* című könyvében,<sup>31</sup> ám éppen az általam kutatott terepszakasról nem található közöttük részletes vázlat. Viszont a szovjet vázlatokat megnézve itt már egy leginkább észak–dél irányú arcvonalt jött létre, ami arra utal, hogy az ebben a térségben harcoló szovjet csapatok rázárkóztak a Gödöllői-dombság tereplépcsőire, azaz az Attila-vonalra, amelynek legkülsőbb védőállása Mihályi Balázs kutatásai alapján a Gyömrő–Isaszeg-kelet–Gödöllő-északkelet-terezszakaszon húzódott.<sup>32</sup>

<sup>31</sup> Antone Marinescu – Gheorghe Romanescu: *Armata Romana in razboiul antihitlerist. Album de scheme*. București, Editura Militara, 1980.

<sup>32</sup> Juhász Attila – Mihályi Balázs: Budapest védelmi vonalainak rekonstrukciója (1944). *Geodézia és Kartográfia*, 55. (2003a), 6. 33–37.; Juhász Attila – Mihályi Balázs: Második világháborús objektum és esemény-rekonstrukció. *Acta Agraria Kaposváriensis*, 8. (2004), 3. 35–59.



## 6. Aszód–Hatvan térségében

A 7. gárdahadsereg november 21–27. között készült térképén jól kivehető, hogy az Aszód–Hatvan-terepszakasz között a 3. számú főúttal nagyjából párhuzamosan, de attól északra német védelem létesült. Ennél a megerősített védelmi terepszakasznál a szovjet előrenyomulás le is lassult, és a későbbiekben meg is állt.<sup>33</sup>

A korábban megfogalmazott kapcsolódási probléma megoldása egy újabb „nyommal” bővül, ugyanis Tura vonatkozásában a helytörténeti kutatások során nem találtam megerősített vonalokról szóló feljegyzéseket. Áttekintettem a helység monográfiáját,<sup>34</sup> de abban is nagyon szűkszavúan írtak a II. világháború eseményeiről, ugyanis itt nem bontakoztak ki hosszú ideig (napokig) elhúzódó harcok. Erősítésekről és védelemről csak egy említést találtam Turával kapcsolatban.

„A város alatt Tura–Boldog a váci 7. magyar kerékpáros zászlóalj védett, mintegy 100–120 fő volt a kiásott árkokban, a városban főleg a vasúti pályaudvar területén 6–8 beásott német harckocsi volt.”<sup>35</sup>

A Tura település északi előteréből előrenyomuló szovjet 37. gárda-harckocsidandár erői november 21-én érték el a Hatvant és Aszódot összekötő 3. számú főút vonalát. Ezt követően a szovjet csapatok nem álltak meg, és még aznap a 138-as magaslati pont körzetében át is lépték a főutat.<sup>36</sup> A létrejött arcvonalat a szovjet csapatok tovább mélyítették északi irányba addig, ameddig a csapatok fel nem zárkoztak a Karola-vonal Aszód–Kartal–Heréd térségében húzódó védőövére. Ez november 25-én következett be, amikor a szovjet csapatok elfoglalták Hatvant. A Karola-vonal megfelelően volt kiépítve, hogy időlegesen megállítsa az előerőben és technikai eszközben megfoghatott szovjet csapatok előrenyomulását. „Hatvan és Aszód között a műúton állandóan le-fel járkált 5–8 db német tank.”<sup>37</sup>

A szovjet Legfelsőbb Főparancsnokság Malinovszkij marsall kérésére intézkedést adott ki a 2. Ukrán Front veszteségeinek pótlására és készleteinek feltöltésére, tehát 200 db harckocsi és 40 ezer fő pótlására. A november során szerzett veszteségek hatására a 2. Ukrán Front erői nem lettek volna képesek birtokba venni Budapestet és kiléptetni Magyarországot a háborúból.<sup>38</sup>

A készletek és a személyi állomány feltöltése 1944. november 27. és december 5. között zajlott. Ez alatt megtörtént a 7. gárdahadsereg csapatainak feltöltése és pihentetése, valamint erőinek rendezése. A Legfelsőbb Parancsnokság direktíváját követve Malinovszkij marsall november 27-én hozott elhatározást a front csapásmérő csoportosítására vonatkozóan, az ebbe foglaltak alapján a szovjet jobb szárnyról a 27. gárda-lövészhadtest Lőrinci–Heréd támpontok között megkezdte az arcvonalszakasz átvételét a Plijev lovas-gépesített csoporttól. Az arcvonal középső szakaszán a 25. gárdalövészhadtest helyezkedett el a Bér-patak–Kerekharaszt támpontok között,

<sup>33</sup> CAMO, f. 341, op. 5312, gy. 757, li. 1.

<sup>34</sup> Asztalos István: *Tura története I.* Tura, Tura Nagyközség Önkormányzata, 2000.

<sup>35</sup> Bank László: *Felszabadító harcok a gödöllői járásban. 1944. november–december.* Aszód, Petőfi Múzeum, 1978. 11.

<sup>36</sup> Számvéber Norbert: *Páncélosok a budapesti csatában. Páncélos-hadviselés a budapesti hadművelet első felében és a főváros ostromában 1944. október 29. – 1945. február 13.* Budapest, Jaffa Kiadó, 2018. 200.

<sup>37</sup> Számvéber (2018): i. m. 200. Ezek úgynevezett „vándor harckocsik” voltak, amelyek azt a feladatot látták el, hogy a járőrszolgálatlal biztosítsák a 3-as számú főutat, a vasútvonalat és a Karola-állás, valamint a Hatvan közötti hézagot.

<sup>38</sup> Bank (1984): i. m. 13.

a bal szárnyon pedig a 30. lövészhadtest tartózkodott, amely ekkor került át a 7. gárdahadsereg állományába.<sup>39</sup>

A Vácszentlászló északnyugati előtere és a 23. páncélosadosztály jobb szárnya, tehát Hatvan nyugati előtere között német–magyar összefüggő arcvonal nem volt, csupán néhány támpont jelentette a védelem gerincét.<sup>40</sup>

Ez azt jelenti, a Karola-vonal egyik megerődített terepszakasa sem ezen a területen volt, amely feltételezés a szovjet jelentések térképanyagaival is összevág.

Mivel az időjárási viszonyok miatt csak az utakat lehetett a csapatok mozgatására használni, ezért a német és magyar csapatok az utakat védték leginkább, és a lakott területeket körkörös védelemre rendezték be, ezzel zárva az irányokat. Hatvan–Aszód között a védelmet megerősítették a műszaki záruk valamennyi fajtájával. Ez a védelmi rendszer igen erős páncélelhárító tűzrendszerrel is rendelkezett.<sup>41</sup>

A 2. Ukrán Front parancsnoka elhatározta, hogy a 7. gárdahadsereg törje át a németek védelmét Bag–Kartal között, majd a Magyalos-pusztá–Nagykökényes közötti terepszakasról biztosítsa a 6. gárda-harcoksihadsereg ütközetbe vetését, ezt követően a hadműveletek második napjára foglalja el az Acsa–Rád–Váchartyán-, a harmadik napon estig foglalja el az Ipolyszög–Ipolyság–Verőce-terezszakaszt.<sup>42</sup>

Felmerülhet az a kérdés, hogy a készletei feltöltése után a 7. gárdahadsereg miért nem fordult rá a bal szárnyán lévő Attila-vonal legkülsőbb védőövére Dány–Aszód vonalában, miért ment el mellette.

A kérdésnek három egyszerű oka van, egyrésztől a Legfelsőbb Főparancsnokság direktívája egyértelműen meghatározta, hogy a Hatvan–Balassagyarmat-vonal a főcsapás iránya. Másrésztől, ha a 7. gárdahadsereg ráfordult volna az Attila-vonalra, akkor az oldalában maradt volna a német 6. hadsereg, amely könnyűszerrel oldalba támadhatta volna őket, valamint az összeköttetést sem sikerült volna létrehozni Szlovákiában a 4. Ukrán Fronttal. Utolsósorban a Hatvan–Balassagyarmat főcsapásirány teremtette meg a főváros kelet–északkelet–északi irányú bekerítésének lehetőségét.<sup>43</sup>

Az 1944. december 5-én 10 óra 45 perckor kezdődő 45 perces tűzérési tűz következtében az áttörési terepszakason a Cifra-major–Kartal-nyugat között az első harcárokban védő német csapatok ellenállása gyorsan megtört a tűzérési tűz hatására, és kizárólag a támpontokban védők fejtettek ki huzamosabb idejű ellenállást.<sup>44</sup>

Kartalon a polgári lakosságot sáncmunkára rendelték ki közvetlen a falu déli határához, itt húzódott a német lövészárkok vonala, és a szélső házak vonalában ásták be a harcokcsikat és a rohamlövegeket a Kartal és Fenyőharaszt között fekvő út mentén. Verseget körkörös védelemre rendezték be.<sup>45</sup>

<sup>39</sup> Bank (1978): i. m. 12.

<sup>40</sup> Számvéber (2018): i. m. 200. Ezek a támpontok feltételezhetően Galgahévíz, Hévízgyörk és Bag települések voltak.

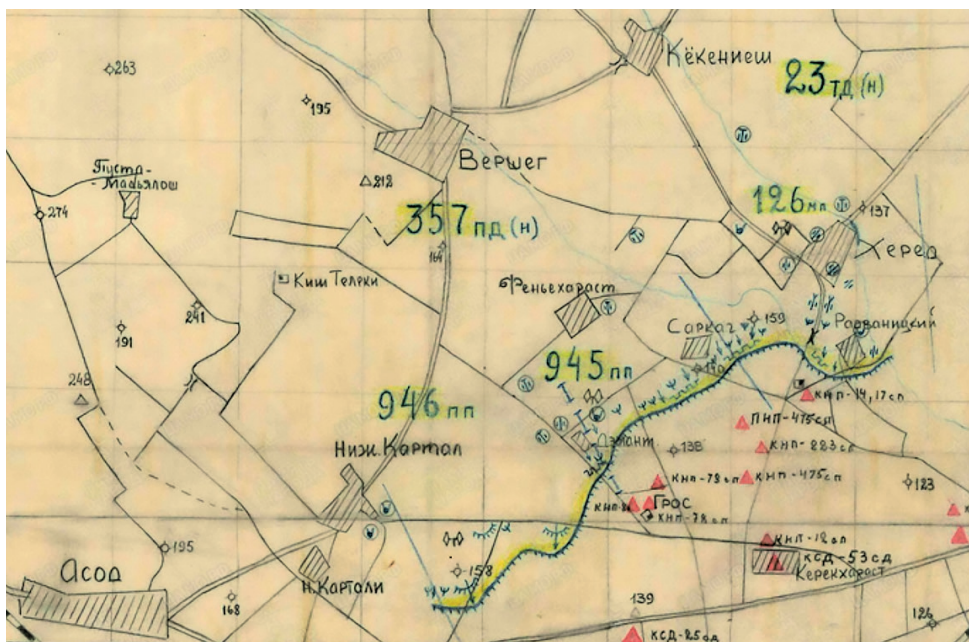
<sup>41</sup> Bank (1978): i. m. 14.

<sup>42</sup> Bank (1978): i. m. 14.

<sup>43</sup> Bank (1978): i. m. 14–15.

<sup>44</sup> Bank (1978): i. m. 16.

<sup>45</sup> Bank (1978): i. m. 17.



6. ábra: A 25. gárdalövészhadtest vázlata december 2.  
 Forrás: CAMO, f. 341, op. 5312, gy. 575, li. 201.

Aszód nem esett a csapásmérő csoportosítás támadási sávjába, ezért a települést elkerülték a súlyos véráldozatot követelő utcai harcok is (6. ábra). De ettől a háború nem kerülte el a községet. Az Aszódon keresztül húzódó vasúti fővonal is a német rombolások áldozatává vált. A vasútvonalat méterenként kirobbantották, valamennyi jelző- és irányítóberendezést tönkretették, hogy azt a szovjetek ne tudják hasznosítani a későbbiekben. Kidöntött és keresztbe fekvő fák tucatjai nehezítették az utakon a közlekedést, és ezeket a felszedés ellen az alájuk telepített aknák védték. A 30. lövészhadtest bal szárnyának csapatai, miután elfoglalták Aszódot<sup>46</sup> (és Bagot is), keleti irányból ráfordultak a pesti hídfőre. A 7. gáradahadsereg bal szárnya mellett a 7. román gyaloghadtest jobb szárnya harcolt a valkói erdőben.<sup>47</sup>

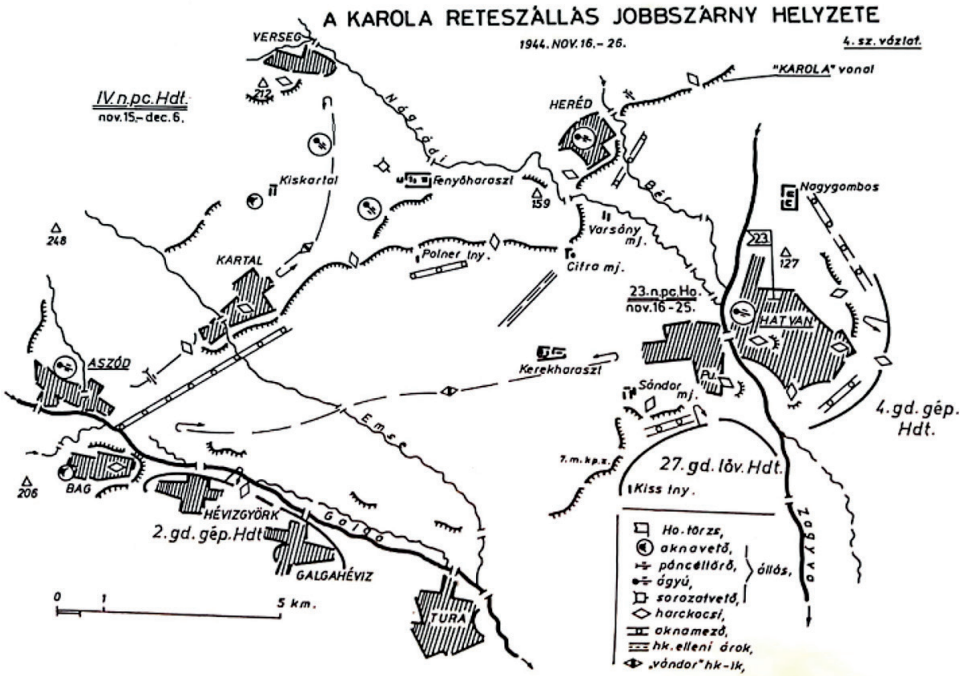
A térség tekintetében átvizsgáltuk (kutattuk) a 25. gárda-lövészhadtestnek és alárendeltjeinek elérhető térképeit és a jelentésekben található vázlat anyagait. A megtalált vázlatokat georeferáltam egy, a mai felszínt ábrázoló térképre, így megkaptam, hogy az Aszód–Hatvan-terepszakaszon hol húzódkhattak a Karola-vonal állásai.

A legrészletesebb források a 25. gárda-lövészhadtest és az 53. lövészadosztály anyagából kerültek ki. A Bank László tollából származó helytörténeti munkák is tartalmaznak vázlatokat, de ezek csak kis méretarányú elvi, inkább a megértést segítő

<sup>46</sup> A Bag településen harcoló német katonák egészen december 8-ig voltak képesek bekerítésben harcolni és folytatni az ellenállást. Más hosszabb idejű, német részről bekerítésben vívott harc a térségben nem történt.

<sup>47</sup> Bank (1978): i. m. 19–20.

vázlatok, s nem minden esetben szakszerűek (7. ábra),<sup>48</sup> ám pontosak. Viszont a térségben történt cselekményeket és azok miéért csak ezek segítségével érthetjük meg.



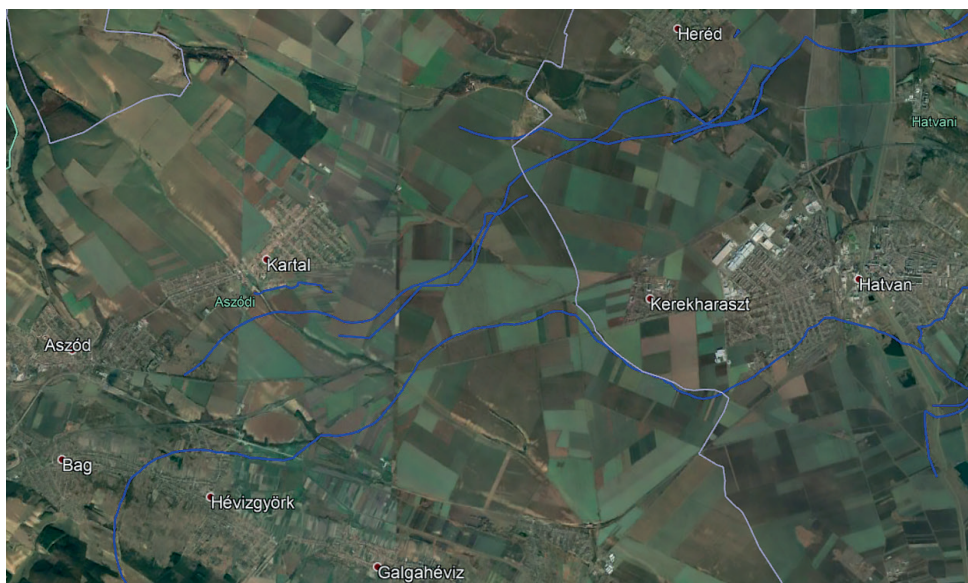
7. ábra: A Karola-vonal Aszód–Hatvan térségében  
 Forrás: Bank (1984): i. m. 80.

A szovjet jelentések anyagai és a helytörténeti munkák segítségével tehát ábrázoltam a Karola-vonal térségben húzódtott állásait. Arról pontos információt nem sikerült találnom, hogy egy-egy állásrészlet milyen erődítési elemeket tartalmazott, illetve hány sor lövészárk képezte azt. Ezeket csak a területen végzett csatatérkutatásokkal lehetne pontosan feltérképezni, amelyek a települések II. világháborús történetét a helytörténeti forrásokra és szemtanúkkal készített interjúk anyagára alapozva kutatja, és itt már az írásban készült jelentéseknek is fontos szerepe lenne.

A különböző térképek állásainak felrajzolása során jelentkeztek eltérések a térkép készítéséből, a georeferálás pontosságából adódóan, valamint az is lehetséges, hogy valójában másik állást ábrázoltunk. (8. ábra)

<sup>48</sup> A reteszállás az ellenség védelmi vonalakon való áttörése során annak elrekesztésére az eredeti állapotok helyreállítására szolgáló védőállás. Ezzel szemben az állás vagy vonal egy előre kiépített védelmi rendszer. Tehát a térség szempontjából a Karola összefüggő része egy védvonal, amelynek egyes elemei lehetnek csak reteszállások. Továbbá lásd: Fogalmak: Reteszállás.





8. ábra: A Karola-vonal rekonstrukciója Aszód–Hatvan térségében  
Forrás: a szerző szerkesztése

## 7. Hatvan térségében

A németek számára Hatvan kulcsfontosságú volt, ezért feltétlenül meg szerették volna azt tartani. Ezt két lényegi indok támasztotta alá, egyrészt hadászati szempontból nagyon fontos volt az itt található vasúti és közúti csomópont, amely Hatvanon vezet keresztül, és amelyen áthaladva északra, Salgótarján felé lehet tovább haladni vasúti szerelvényvel, illetve délkelet (Szolnok–Jászberény) felől síneken érkezhethet az utánpótlás, csapatokban, felszerelésben, fegyverzetben, ellátmányban egyaránt. A Hatvan–Salgótarján-vasútvonal hasonlóan kifejezetten fontos az erők, fegyverek és utánpótlás mozgatása és átcsoportosítása szempontjából. Sőt a Miskolc–Kassa- és a Vác–Párkány-vasutak között (ez légvonalban 210 km) a salgótarjáni volt az egyetlen vasúti fővonal a Felvidék, Szlovákia és Lengyelország irányába. Így érthető, hogy Hatvan megtartása a szovjetekkel szemben kulcsfontosságú volt a németeknek.<sup>49</sup>

Másrészt Hatvan az előzőekben már említetten nagyon fontos állomása volt a Karola-állásnak. Többek között itt találkozott a német 6. és 8. hadseregek sávhatarára. Vagyis, ha a szovjet hadsereg elfoglalja a települést, akkor beékelődhet a két német hadsereg közé, ami az összeköttetés megszűnését is eredményezte volna, valamint a Karola-vonal és az Attila-vonal között is megszűnt volna a kapcsolat. Ezért érthető, hogy a német vezetés Hatvan birtoklásáért hajlandó volt nagy erőket összehívni.<sup>50</sup>

<sup>49</sup> Ádám Balázs: A II. világháború nyomainak terepi kutatása Heréden és környékén. *Hadtörténelmi Közlemények*, 134. (2021), 3. 653–654.

<sup>50</sup> Németi Gábor: *Hatvan város története*. Hatvan, Hatvan Város Polgármesteri Hivatala, 2005. 236–237.

A 7. gárdahadsereg parancsnoka, Sumilov vezérezredes abban bízott, hogy Hatvant november 11-én estére már elfoglalja, és ezzel átvágja a Budapest–Miskolcvasútvonalat. A város térségét az LVII. hadtest alakulatai védték. Neki volt alárendelve a 23. páncélosadosztály, a 4. SS-páncélgránátos-hadosztály, a 18. SS-páncélgránátos-hadosztály, a 46. gyaloghadosztály és a 357. gyaloghadosztály. Így a német védelem létszáma 35-41 ezerre tehető, a harckocsiké pedig 70-80-ra.<sup>51</sup>

„A németek hathatós előkészületeket tettek a település védelmi rendszerének kiépítésére. A polgári lakosságot is kirendelték védőárkok ásására. A védőrendszer a várost félkör alakban vette körül, és mindezt aknamezők létesítésével erősítették meg. Jelentős volt a védelmet szolgáló tüzérségi erő is, amelyet a harckocsik egészítettek ki.”<sup>52</sup>

Hatvan birtokbavételéért elsősorban a V. J. Zsdanov altábornagy vezette 4. gárda-gépesítetthadtest és az J. Sz. Alehin vezérőrnagy által vezetett 27. gárdalövészhadtest harcolt. A további csapattestekkel együtt körülbelül 50-60 ezer ember és 70-80 harckocsi harcolt szovjet oldalról a városért.<sup>53</sup>

1944. november 16-án a Jászfényszaru térségében harcoló német csapatok 16 és 18 óra között Jászfényszaru települést és környékét egymás fedezetében nagy hirtelenséggel elhagyták. A parancs alapján 20 órára a Hatvantól délre található Görbe-érben<sup>54</sup> kellett lenniük a Karola-állás eme harcálláspontján. Görbe-ér mellett a Palkó-tanya és a Szőlőhegy<sup>55</sup> voltak a Hatvantól délre-délkeletre elterülő térség harcálláspontjai.<sup>56</sup>

November 16–17-én a szovjet 4. gárda-gépesítetthadtest elérte Hatvan déli-délkeleti határát, a 27. gárda-lövészhadtest délnyugati irányból, a Plijev lovas-gépesített csoport pedig északról közelítette meg a települést. A Plijev lovas-gépesített csoport november 20-tól többször próbálta és 23-ra sikeresen elfoglalta a Hatvantól 3 km-re, északra található nagygombosi uradalmat. Sumilov vezérezredesben ekkor tudatosult, hogy ennyi erővel nem fogja tudni elfoglalni a települést, ezért harcba vetette még a 2. gárda-gépesítetthadtestet és a 30. lövészhadtestet.<sup>57</sup>

A támadás tüzérségi előkészítése november 19-én kezdődött, a támadás maga pedig november 23-án. A harcok a város előterében folytak. Mivel a német tüzérség a városban rekedt, így a szovjet tüzérség módszeresen lőtte azt, ami sok polgári áldozatot is eredményezett.<sup>58</sup>

November 24-én este 19 óra 20 perckor Heinz Gaedcke vezérőrnagy, a német 6. hadsereg vezérkari főnöke Helmuth von Grolman altábornagytól, a Dél Hadseregcsoporthoz vezérkari főnökétől engedélyt kért, hogy a Hatvannál történt események miatt feladhassa a várost, és egy attól északabbra kijelölt új állásba visszavonulva vehesse fel

<sup>51</sup> Németi (2005): i. m. 236–237.

<sup>52</sup> Németi (2005): i. m. 237.

<sup>53</sup> Németi (2005): i. m. 237.

<sup>54</sup> Hatvantól 5 km-re, délkeletre található mocsaras terület megnevezése. A vízszabályozások hatására napjainkban itt üdülőövezet és több bányató található.

<sup>55</sup> A Szőlőhegy (másnéven Strázsa-hegy) Hatvan északkeleti határában húzódó domborsó megnevezése, ezen található a Palkó-tanya is a mai Gáspár András utca 1. szám mellett.

<sup>56</sup> Kiss József: *Jászfényszaru felszabadítása*. Jászfényszaru, (k. n.), 1984. 29.

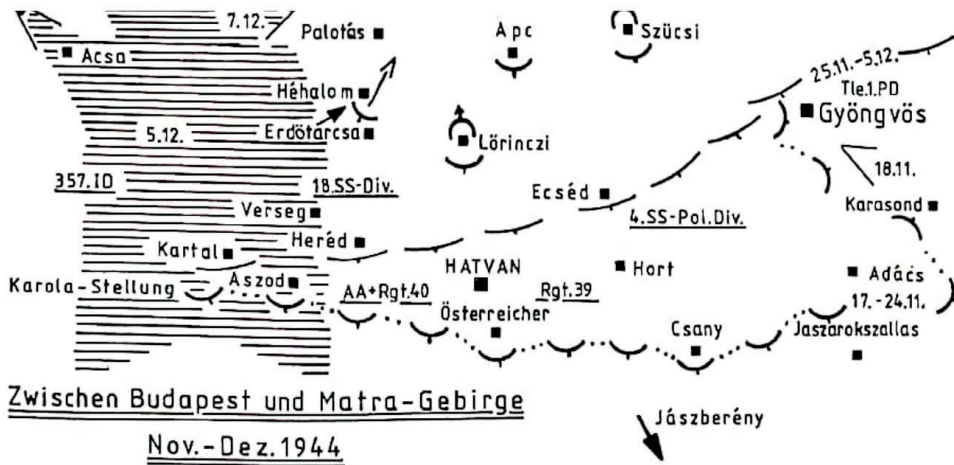
<sup>57</sup> Németi (2005): i. m. 238–239.

<sup>58</sup> Németi (2005): i. m. 238–239.

a harcot a szovjet csapatokkal. Azzal érvelt, hogy itt kedvezőbb a terep a védelem szempontjából és a megfigyelés lehetősége is jobb. Feltételezhetően ez a terepszakasz a Heréd körüli állásrendszert jelentette. Heinz Gaedcke az engedélyt megkapta, és november 25-én reggelre határozta meg a város elhagyásának időpontját.<sup>59</sup>

November 25-én a németek ki is vonultak Hatvanból, amelynek során felrobbantották a Budapest–Miskolc-autóút (3-as számú főút) Zagyva felett ívelő hídját, majd felvették a harcot a korábban említett új körletben.<sup>60</sup> A szovjetek által megszerzett Budapest–Miskolc irányú autó- és vasutak segítségével a 2. Ukrán Front inntől sokkal rövidebb idő alatt végezhetett kelet–nyugat irányú átcsoportosításokat.<sup>61</sup>

Bár Kiss József *Jászfényszaru felszabadítása* című<sup>62</sup> helytörténeti munkájában egyértelműen azt állítja, hogy a Karola-vonal Jászfényszarunál húzódott. Az eddig itt folytatott fémkereső-műszeres kutatásaim alapján és a helytörténeti anyagokat, valamint szovjet jelentéseket megismerve, ezt a véleményét nem osztom, hanem cáfolum. Mivel Jászfényszaru 11 km-re délre helyezkedik el Hatvantól, ezért ideális lenne a fontos út- és vasútvonalak megvédése szempontjából ez a távolság. Viszont a terület már az Alföldön fekszik, ezért pár méteres szintkülönbségeken kívül a terepen nem található a hatvanihoz képest védelemre alkalmas terepszakasz. Az is indokolja állításomat, hogy a Karola-vonal tervezésénél pont az Északi-középhegység déli lábának előnyös magasságkülönbségeit használták volna ki a védelem szempontjából, ez pedig Jászfényszarunál nem található meg. Illetve második indokom, hogy a szovjet jelentéseket áttekintve nem találtam utalást arra sem a szövegekben, sem a vázlatok között, hogy itt húzódtak volna a Karola-vonal állásai.



9. ábra: A Karola-állás vonalai  
 Forrás: Tieke–Rebstock (2000): i. m. 89.

<sup>59</sup> Számvéber (2018): i. m. 218.

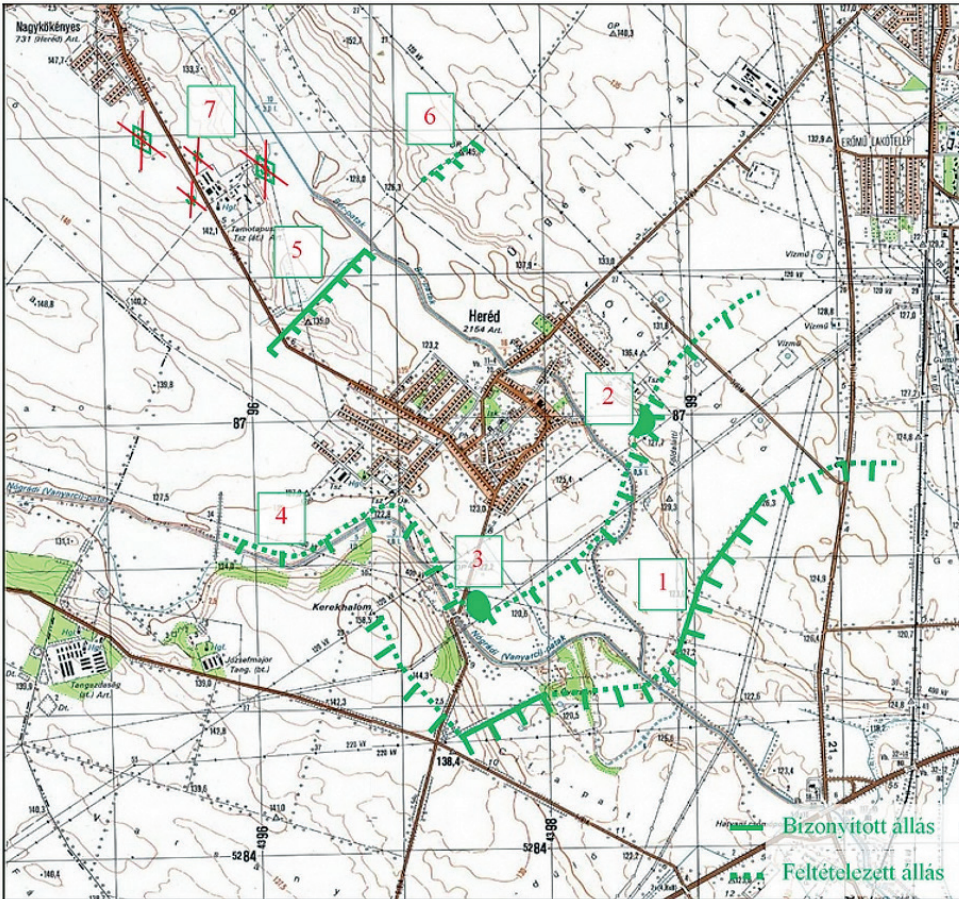
<sup>60</sup> Németi (2005): i. m. 239.

<sup>61</sup> Számvéber (2018): i. m. 218.

<sup>62</sup> Kiss (1984): i. m. 8–9.



Wilhelm Tieke és Friedrich Rebstock *Im letzten Aufgebot*<sup>63</sup> című könyvében (ami a 18. SS-páncélgránátos-hadosztály történetéről szól) találtam egy ábrát, amelyen jól látható, hogy a német csapatoknak legalább két védelmi vonala volt Hatvan térségében, és az is látszik rajta, hogy az egyik Hatvantól északra, a másik pedig délre helyezkedett el (9. ábra).

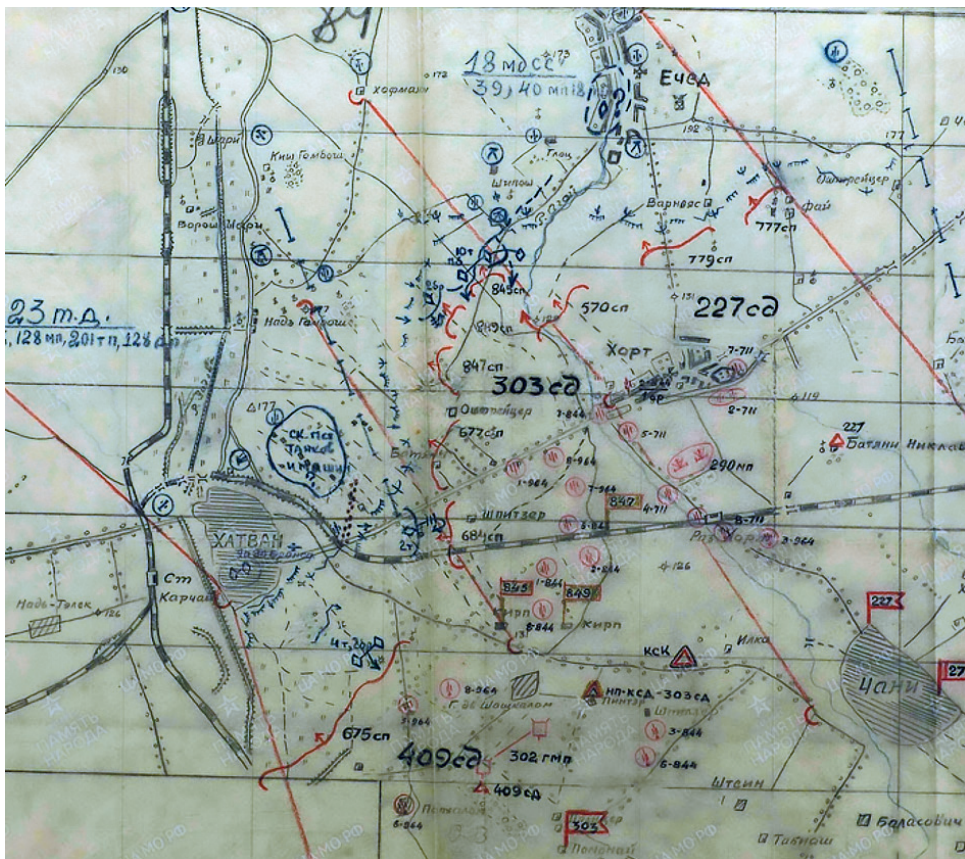


10. ábra: A Heréd körüli védelmi állások rendszere  
 Forrás: Ádám (2021): i. m. 655.

A Hatvantól északra elhelyezkedő Heréd településen (egy ezt megelőző kutatás során) már végeztem fémkereső-műszeres terepkutatást, amelyben a község II. világháborús történetét kutattam, és kiemelt figyelemmel foglalkoztam a településen található

<sup>63</sup> Wilhelm Tieke – Friedrich Rebstock: *Im letzten Aufgebot 1944–1945. Die Geschichte der 18. SS-Freiwilligen-Panzernadier-Division Horst Wessel*. Coburg, Nation Europa, 2000.

német erősítési elemekkel. E tapasztalataim is segítenek abban, hogy komplex képet kaphassak a Hatvan körül elhelyezkedő Karola-vonal megismeréséhez (10. ábra).



11. ábra: A 27. gárda-lövészhadtest vázlatja november 21.  
Forrás: CAMO, f. 341, op. 5312, gy. 636, li. 84.

A herédi kutatásaimról csak pár szóban szeretnék szólni, mivel azt egy másik kutatás eredményeként a *Hadtörténelmi Közlemények*ben már megírtam.<sup>64</sup> Ebben sikerült bizonyítanom, hogy bizonyos állások a Karola-vonalhoz tartoztak, valamint teljes körképet kaptam a községben létesült német védelmi rendszer egészéről. Megismerhettem azt a védelmi vonalat, amely nyugatról, Aszód irányából érkezett Heréd térségébe, és ami északra, vagyis Lőrinci irányába hagyta el a település térségét.

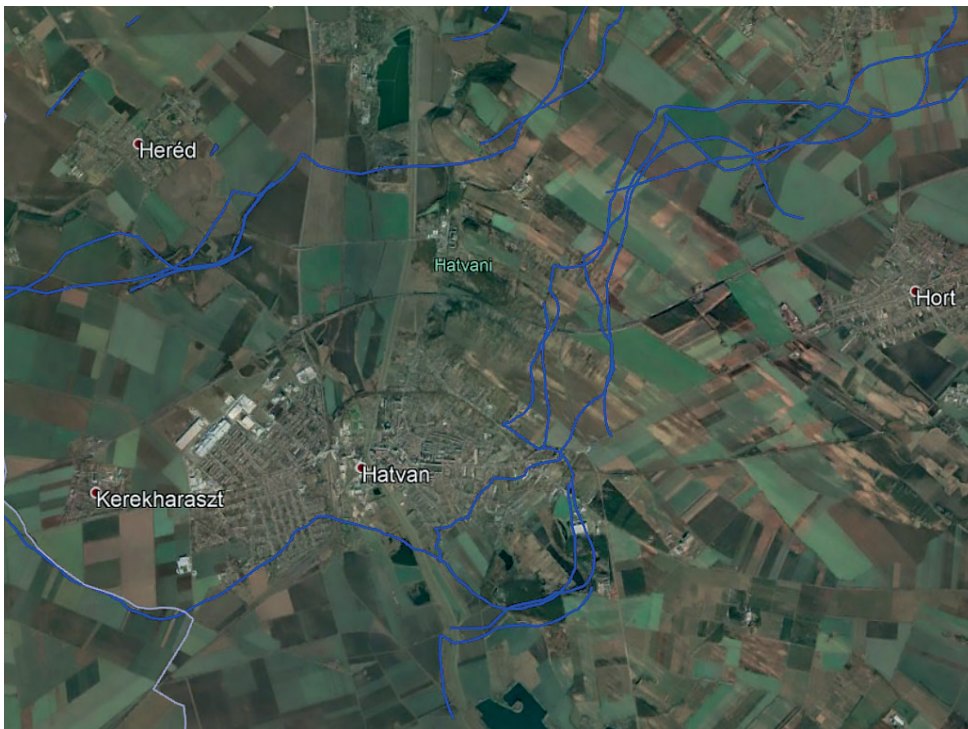
A megtalált szovjet vázlatok közül a legtöbb Hatvan térségéről készült. A leg részletesebb ábrázolást a 27. gárda-lövészhadtest jelentései között találtam, ezen

<sup>64</sup> Ádám (2021): i. m.



a különböző ellenlökések mellett a nagyobb űrméretű fegyverek tüzelőállásának jelölései is megtalálhatók (11. ábra).

A szovjet jelentések között majdnem 20 vázlatot találtam, amelyen Hatvan is szerepel. A vázlatokból a jobb minőségűeket kiválasztottam, majd a térképre helyeztem, georeferáltam őket. Az így született területi lokáció a 12. ábrán látható. Ebből jól kivehető, hogy a Karola-állás legalább két vonalból állt Hatvan térségében. Ez teljesen logikusan magyarázható a Budapest–Miskolc- (kelet–nyugat irányú), és a másik Szolnok–Jászberény–Salgótarján- (észak–dél irányú) vasút- és közútvonalakkal, amelyek Hatvanon vezetnek keresztül. Ebből kifolyólag a várostól délre húzódott egy védőállás (amely feltételezhetően tagoltabb és erősebb is volt), azonban ez a terület az Alföld északi széle és így sík. Ez a védelem hatásfokát negatív irányba befolyásolja, a szétbontakozó szovjet harckocsi csapattestekkel szemben. Ennek ellensúlyozása érdekében létrehoztak egy második vonalat is Hatvantól északra, ugyanis itt kezdődnek a Cserhát és a Mátra lankái (hullámos felszín), ami jóval alkalmasabb a védelem szempontjából, mint egy sík terület.<sup>65</sup>



12. ábra: A Karola-vonal rekonstrukciója Hatvan térségében  
Forrás: a szerző szerkesztése

<sup>65</sup> Ádám (2021): i. m. 653–654.

A Hatvantól északra húzódó vonal Heréd térségében helyezkedett el. A Hatvantól délre eső vonal pedig a település délkeleti határától kb. 1,5 km-re húzódott. November 17. és 25. között (Hatvan elfoglalásáig), kisebb harcokat leszámítva, Hatvan térségében nem voltak jelentősebb szovjet területnyerések. A frontvonal azért merevedett meg, mert a szovjetek elakadtak a Karola-vonal előtt. Ezért az ebből az időszakból származó szovjet katonai jelentések vázlatai a területen nagyrészt a Karola-állás elemeit jelölik.

Ettől a területtől délre helyezkednek el napjainkban a görbeéri bányatavak, a terület vízügyi szabályozása előtt itt nagy kiterjedésű mocsaras terület húzódott. Feltételezhetően ennek a védelmi képességét próbálták meg kihasználni a német csapatok.

Érdekes, hogy Hatvan nyugati–délnyugati határában nem találtam ábrázolt állásokat. Feltételezem, hogy itt a németek a településen keresztül folyó Zagyva természetes akadályozókéességét próbálták meg hasznosítani. Számos ellenlökésről is olvashatunk Számvéber Norbert *Páncélosok a budapesti csatában* című könyvében, amit erről a terepszakasról indítottak.<sup>66</sup> Továbbá figyelemre méltó, hogy Hatvan elfoglalását is egy kelet–északkelet–észak irányú átkarolással sikerült megvalósítani, ez pedig olyan terepszakasz, ahol állások voltak, amelyeket az átkarolás megkezdése előtt még át kellett törni.

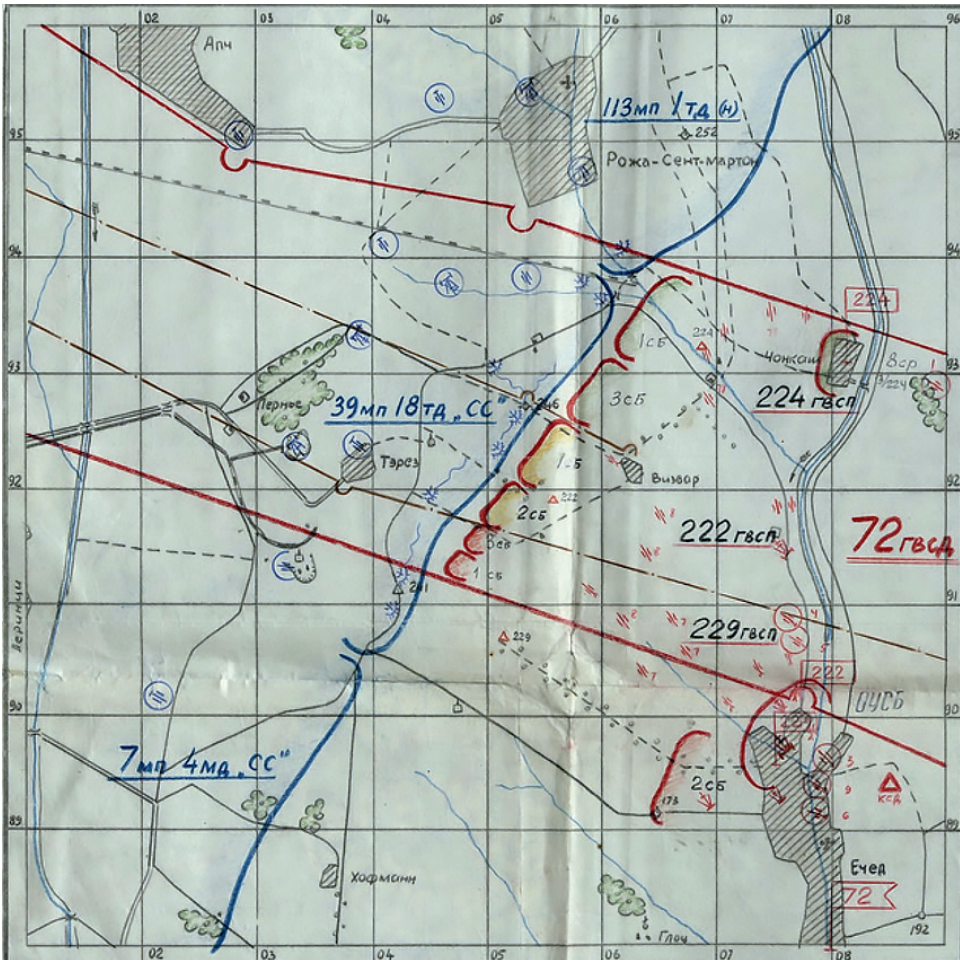
## 8. Hatvan–Gyöngyös térségében

Hatvantól keletre a Hatvan–Gyöngyös terepszakaszon a szovjet csapatok, miután elfoglalták Csány települést, november 17-én felzárkóztak a Karola-vonalra, ahol mindennaposak voltak az áttörések. Ilyenkor körülbelül 2-3 km-es mélységig tudtak benyomulni a német arcvonal mögé, de a németek ezeket a betöréseket rendre felszámolták és visszaállították az eredeti arcvonalat. Hatvan keleti határánál a Plijev lovas-gépesített csoportnak sikerült egy 2 km széles betörést kiharcolnia, amely egészen a Hatvan–Lőrinci-műútig terjedt. Ezt a német csapatoknak nem sikerült felszámolniuk, csupán súlyos harcok árán leszűkíteni tudták azt.<sup>67</sup> Viszont e betörés jelentette előnyök segítségével tudták később a sikert kifejleszteni és Hatvant elfoglalni november 25-én.

Miután a szovjet csapatok november 25-én elfoglalták Hatvant, sikeresen megszállták a Hatvan–Hort között elhelyezkedő védőállásokat. Ezt követően felzárkóztak a Karola-vonal e térségben húzódó, feltételezett második vonalára, amely Lőrinci–Szűcsi–(Gyöngyöspata) települések között húzódott (13. ábra).

<sup>66</sup> Számvéber (2018): i. m. 200–220.

<sup>67</sup> Számvéber (2018): i. m. 210.

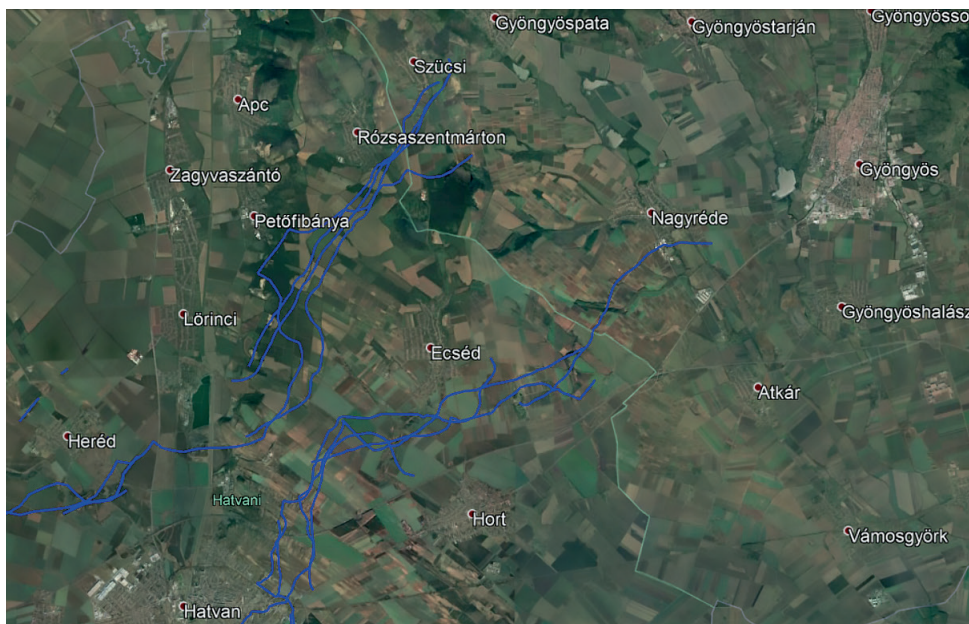


13. ábra: A 72. gárda-lövészadosztály vázлата december 2.  
 Forrás: CAMO, f. 1209, op. 0000001, gy. 0050, li. 29.

A Hort–Gyöngyös-terepszakaszon a német védelem csak november 17–21. között tudta tartani a Karola első vonalának arcvonalát, ezt követően a szovjet csapatok november 21–25. között napról napra folyamatosan nyomultak előre, ameddig 25-én el nem érték a Karola-vonal második állását.<sup>68</sup> A második vonalat a szovjetek a Heréd–Szűcsi-szakaszon a december 5-ei általános támadás során tudták áttörni.

<sup>68</sup> CAMO, f. 341, op. 5312, gy. 834, li. 1.; CAMO, f. 341, op. 5312, gy. 757, li. 1.





14. ábra: A Karola-vonal rekonstrukciója Hatvan–Gyöngyös térségében  
 Forrás: a szerző szerkesztése

Sajnos a Hort–Gyöngyös védelmi terepszakaszról vázlatok nagyon kis számban kerültek elő a levéltári anyagok kutatása során, így erről nem rendelkezem megfelelő mennyiségű információval a vonal elhelyezkedésének rekonstruálásához. A térségről készült legrészletesebb vázlatot a 72. gárda-lövészhadosztály jelentései között találtam. Felkerestem Hort község könyvtárát, hogy megtudjam, készített-e valaki II. világháborús kutatást, leírást a településről, amelyet felhasználhatnék a saját kutatásomban, viszont nemleges választ kaptam.

A második vonal kialakítása hasonlóan Hatvan térségéhez a földrajzi viszonyokkal magyarázható. Itt is az első vonalat sík területen (max. 20 m-es szintkülönbségek) építették ki, amely nem tudott megfelelő határfokkal működni a szovjet páncélosok támadásaival szemben. Ezért is történtek itt annyi áttörés november 17–25. között. Ezért hozták létre a második, terep szempontjából alkalmasabb vonalat a Heréd–Lőrinci–Rózsaszentmárton–Szücsi(–Gyöngyöspata)-terezszakaszon. Ez a második vonal alapvetően az Aszód–Hatvan-terezszakasz folytatása Heréden keresztül. Hatvantól délre létesült a vonal másik állásora, amely aztán Gyöngyösig húzódott (14. ábra).

## 9. Összegzés

Kutatásomban próbát tettem az 1944 második felében az Északi-középhegység déli lábánál kiépített Karola-vonal Hatvan térségében valaha húzódó szakasz pontos elhelyezkedésének rekonstruálására.

A Karola-vonal kutatásához vizsgáltam a szovjet csapatok által készített térképeket, jelentéseket és az azokban található vázlatokat, valamint a Karola-vonal feltételezett elhelyezkedése mentén lévő települések II. világháborús helytörténeti kutatásait (ahol ezek megtalálhatók).

Terepbejárásokat csak részben végeztem még, ugyanis az adott terepszakasz (Aszód–Gyöngyös) túl hosszú lett volna egy precíz, teljes körű átvizsgáláshoz. Használni tudtam viszont a korábban Heréden készített és a Jászfényszaru folyamatban lévő fémkereső-műszeres csatátérkutatásaim eredményeit (amelyeket előző dolgozatomban írtam meg).

Értekezésem abban ad újdonságot, hogy jelenleg ebben található a legrészletesebb, legfrissebb és a legtöbb forrás alapján készült leírás a Karola-vonal Aszód–Gyöngyös-terezszakaszon létesült állásainak elhelyezkedéséről. Magával az állásrendszer kutatásával sem foglalkozott még tudomásom szerint senki, így a témában eddig megjelent publikációk is rendkívül rövidek, és csak általános, átfogó információkat tartalmaznak. Ezzel a munkával célom volt a magyar hadtörténelem e hiányának kitöltése, illetve kiegészítést/alapot nyújtani a már elkészült és a folyamatban lévő vagy tervezett fémkereső-műszeres II. világháborús kutatásaim helyszíneinek pontos kijelöléséhez.

A hadtörténelmünk tárgyi emlékeinek gyarapítása mellett, fontos célom a történelmünket meghatározó és formáló események minél részletesebb bemutatása, elősegítve ezzel a civil-katonai kapcsolatokat, illetve rendhagyó történelemórák keretében a környékben élő diákok helytörténeti ismereteinek bővítése is. Ezek a modern hadtudomány kiemelt fontosságú feladatai közé tartoznak.<sup>69</sup>

Feltételezésem szerint azért nem készült még átfogó kutatás a Karola-vonallal kapcsolatosan, mert a megsemmisült tervek, feljegyzések, iratok híján az azokban foglalt adatokat helytörténeti kutatásokból kell megszerezni (már ha léteznek ilyen munkák), valamint a már meghatározott védelmi állások teljes helyszíni terepkutatásával, amely rengeteg időt emészt fel, és az így kapott adatok is gyakran töredékesek, ugyanis a forráskritikát még nagyobb figyelemmel kell alkalmazni.

Véleményem szerint, ha ez az Aszód–Hatvan védelmi vonal északabbra, a Mátra és a Cserhát magasabb dombjain, hegyein feküdt volna (úgy, ahogy azt a Hatvan–Gyöngyös-vonal mögött húzódó Heréd–Szűcsi-vonalon húzódó második védelmi terepszakasz is mutatja), akkor magasabb határfokkal tudtak volna védekezni a németek. De ez esetben a „zsák” kialakulása miatt hosszabb lett volna a német védelmi vonal, viszont ennek kialakításához nem volt elég idejük, élőerejük és harci-technikai eszközük.

Szeretném továbbá megköszönni a források biztosítását az aszódi Petőfi Közérdekű Muzeális Gyűjteménynek, a Turai Városi Könyvtárnak, a hatvani Hatvany Lajos Múzeumnak, a Jászfényszaru Városi Értéktárnak és a Heréd Művelődési Ház és Könyvtárnak.

<sup>69</sup> Boda József et al.: Fókusz és együttműködés. A hadtudomány kutatási feladatai. *Honvédségi Szemle*, 144. (2016), 3. 13.



## Felhasznált irodalom

- Ádám Balázs: A II. világháború nyomainak terepi kutatása Heréden és környékén. *Hadtörténelmi Közlemények*, 134. (2021), 3. 639–672. Online: [https://epa.oszk.hu/00000/00018/00292/pdf/EPA00018\\_hadtortenelmi\\_2021\\_03\\_639-672.pdf](https://epa.oszk.hu/00000/00018/00292/pdf/EPA00018_hadtortenelmi_2021_03_639-672.pdf)
- Ádám Balázs: Német erősítés a II. világháború magyarországi harcai során. *Műszaki Katonai Közlöny*, 32. (2022), 1. 63–89. Online: <https://doi.org/10.32562/mkk.2022.1.5>
- Asztalos István: *Tura története I.* Tura, Tura Nagyközség Önkormányzata, 2000.
- Bank László: *Felszabadító harcok a gödöllői járásban. 1944. november–december.* Aszód, Petőfi Múzeum, 1978.
- Bank László: *Harcok, hősök, hamvak. Pest megye északkeleti területének felszabadítása 1944. november 16. – december 30.* Aszód, Petőfi Múzeum, 1984.
- Boda József – Boldizsár Gábor – Kovács László – Orosz Zoltán – Padányi József – Resperger István – Szenes Zoltán: Fókusz és együttműködés. A hadtudomány kutatási feladatai. *Honvédségi Szemle*, 144. (2016), 3. 3–19. Online: <https://kiadvany.magyarhonvedseg.hu/index.php/honvszemle/article/view/263>
- Jóvérné Szirtes Ágota – Sipos Péter – Székely Gábor: *Történelem IV. 1914–1994.* 4. kiadás. Budapest, Cégér Kiadó, 1995.
- Juhász Attila – Mihályi Balázs: Budapest védelmi vonalainak rekonstrukciója (1944). *Geodézia és Kartográfia*, 55. (2003a), 6. 33–37.
- Juhász Attila – Mihályi Balázs: *Budapest védelmi vonalainak rekonstrukciója (1944).* 2003b április 28. Online: [www.arcanum.hu/hu/online-kiadvanyok/2vhSzakonyv-magyarok-a-ii-vilaghaboruban-2/budapest-ostroma-5C6C/budapest-vedelmi-vonalainak-rekonstrukcioja-1944-5E23/](http://www.arcanum.hu/hu/online-kiadvanyok/2vhSzakonyv-magyarok-a-ii-vilaghaboruban-2/budapest-ostroma-5C6C/budapest-vedelmi-vonalainak-rekonstrukcioja-1944-5E23/)
- Juhász Attila – Mihályi Balázs: Második világháborús objektum és esemény-rekonstrukció. *Acta Agraria Kaposváriensis*, 8. (2004), 3 35–59.
- Kiss József: *Jászfényszaru felszabadítása.* Jászfényszaru, (k. n.), 1984.
- Marinescu, Antone – Gheorghe Romanescu: *Armata Romana in razboiul antihitlerist.* *Album de scheme.* București, Editura Militara, 1980.
- Minaszjan, M. M.: *Oszvobozsgyénije naródoj Jugo-Vosztocsnoj Evropü.* Moszkva, Vojennoje Izdatjelsztvo Minisztjersztva Oboronü SZSZSZR. 1967.
- Négyesi Lajos – Németh András – Padányi József – Szabó András: Zrínyi-Újvár kutatása a hadirégészet eszközeivel I. rész. *Haditechnika*, 54. (2020), 6. 64–68. Online: <https://doi.org/10.23713/HT.54.6.13>
- Négyesi Lajos – Németh András – Padányi József – Szabó András: Zrínyi-Újvár kutatása a hadirégészet eszközeivel II. rész. *Haditechnika*, 55. (2021), 1. 67–70. Online: <https://doi.org/10.23713/HT.55.1.13>
- Négyesi Lajos – Padányi József: Zrínyi-Újvár a hadszíntérkutatás tükrében. In Hausner Gábor – Padányi József (szerk.): *Zrínyi-Újvár emlékezete.* Budapest, Argumentum Kiadó, 2012. 71–94.
- Németi Gábor: *Hatvan város története.* Hatvan, Hatvan Város Polgármesteri Hivatala, 2005.
- Ogarkov, N. V.: *Szovjetszkaja Vojennaja Enciklopedija.* 7. k. Moszkva, Vojennoje Izdatelsztvo Minisztjersztva Oboronü SZSZSZR, 1979.

- Ravasz István: Budapest hadszíntérré válásának tényezői 1944–1945-ben. *Hadtörténelmi Közlemények*, 112. (1999), 1. 125–141.
- Sipos Péter – Ravasz István (szerk.): *Magyarország a második világháborúban. Lexikon A–Zs.* Budapest, Petit Real Kiadó, 1997.
- Szabó József János: *Erődépítézet a XX. században. Geoinformatikai esettanulmányok.* Budapest, Tinta Könyvkiadó, 2004.
- Szabó Péter – Számvéber Norbert: *A keleti hadszíntér és Magyarország. 1943–1945.* Debrecen, Püldo Kiadó, 2003.
- Számvéber Norbert (szerk.): *Erőd a Duna mentén. A Budapestért 1944–45-ben folytatott harcok katonai iratai a Hadtörténelmi Levéltárban.* Budapest, Petit Real Kiadó, 1999.
- Számvéber Norbert: *Konrád 3. Páncéloscsata Budapestért 1945.* Budapest, Paktum Nyomdaipari Társaság, 2001.
- Számvéber Norbert: *Páncélosok a budapesti csatában. Páncélos-hadviselés a budapesti hadművelet első felében és a főváros ostromában 1944. október 29. – 1945. február 13.* Budapest, Jaffa Kiadó, 2018.
- Tieke, Wilhelm – Friedrich Rebstock: *Im letzten Aufgebot 1944–1945. Die Geschichte der 18. SS-Freiwilligen-Panzergrenadier-Division Horst Wessel.* Coburg, Nation Europa, 2000.
- Vidos Géza: *Háborús emlékeim III. 1944. márc. – szept.* HM HIM Hadtörténelmi Múzeum Kéziratok Emlékanyag-gyűjtemény, 535–589. fsz. 34–35. o.

## Levéltári források

- HM HIM Hadtörténelmi Levéltár (Budapest), Kriegstagebuch des Oberkommandos der Heeresgruppe Südukraine, Ia Nr. 3649/44 g.Kdos. vom 22. 09. 1944. (625. mikrofilmtekercs, 7.208.597. sz. felvétel)
- Az orosz Honvédelmi Minisztérium Központi Irattára (Podolszk) (Центральный Архив Министерство Обороны Российской Федерации, ЦАМО) САМО, f. 891, op. 1, gy. 108, li. 1.
- САМО, f. 341, op. 5312, gy. 575, li. 201.
- САМО, f. 341, op. 5312, gy. 636, li. 84.
- САМО, f. 341, op. 5312, gy. 757, li. 1.
- САМО, f. 341, op. 5312, gy. 834, li. 1.
- САМО, f. 500, op. 12472, gy. 368, li. 1.
- САМО, f. 1209, op. 0000001, gy. 0050, li. 29.