

8066

Mr. k. h. g. w. Ludovika akadémián.
Gep - Motortau. 1. rész.

Fülsay Matyas akcs.

1944/42. Január.

1031/6.

E. 21. 9. ppj. szabályzat.

ny
Hunyay szabályzat
ny
Hunyay szabályzat



Hunyay szabályzat
Képz. a rozzsán

I. Gyűjtemények csoportosítása kétneműi felhasználhatóságuk szempontjából. 1

A.) Harsra hivatal

- 1) Harsra 2) pc. gk.
 kis szabvány
 könnye szék
 közepes 3) páncélos
 selyes löveg gk. pdgk.
 elhárításra szolgáló
 fejtöréssel ellátva

B.) Harsra nem hivatal

- 1) Személy szállító gk.
 pk. (6) Nagy (6 ülés) } teruggyári
 6) Könyves 4 " }
 2) Csapat szállító gk.
 Nagy (10-15) }
 Könyves (10-15) }
 kis (6-10) } gk.

Ez a harsra hivatal tartozik az Ausaldo könnye a Dodi jól be-
 volt magyarázatunk, magyarázatunk 60-65 km. j. páncé-
 setu. - Vadász harsra hivatal "Hunyay"

Személy szállító gk. meg 3) Autóbusz gk.

- 1) Nagy
 Könyves
 Kis
- 2) Kétszemélyes gk.
- 3) Személy szállító gk.
 szabvány
 szék
 Hőszigetelt
- 4) Fehér gk.
 Fehér 5t
 közepes 3t
 könnye 25t
 kis 1t
 kisbb. 1t. clul
 aranykelt R6.
- 5) Különböző teher gk.
 lippelben magyaráz gk.
 kisbb. magyaráz gk.
 kisbb. gk.
 Aranykelt gk.
 Fehér gk.
 Fehér gk.
 Könyves gk.
 Könyves gk.
 Kis gk.
 Kis gk.
 Kis gk.

Gk. megfontalásra 2féle motort használnak.

1. utem, két utem, nyolckam Diesel motort.

2. 2féle anyagot használnak, gázolaj és folyékony.

Folyékony a benzín, kerosin, spiritus, gázolaj, katalin, oleofaktor és kerosin.

Gázolaj anyagok: szén, kén, fém, fa.

Gázok: Bután, földgáz, metán, szén-dioxid.

A legnagyobb jövedelmű földgáz motor. $1 \text{ km}^3 / 100 \text{ km}$

Villanyáram forrása elektromotoroknál.

4 utemű motorok

Elvezetés a munka végeztől kezdve:

A beszálló levegőt

5 atm. forrása nyomja

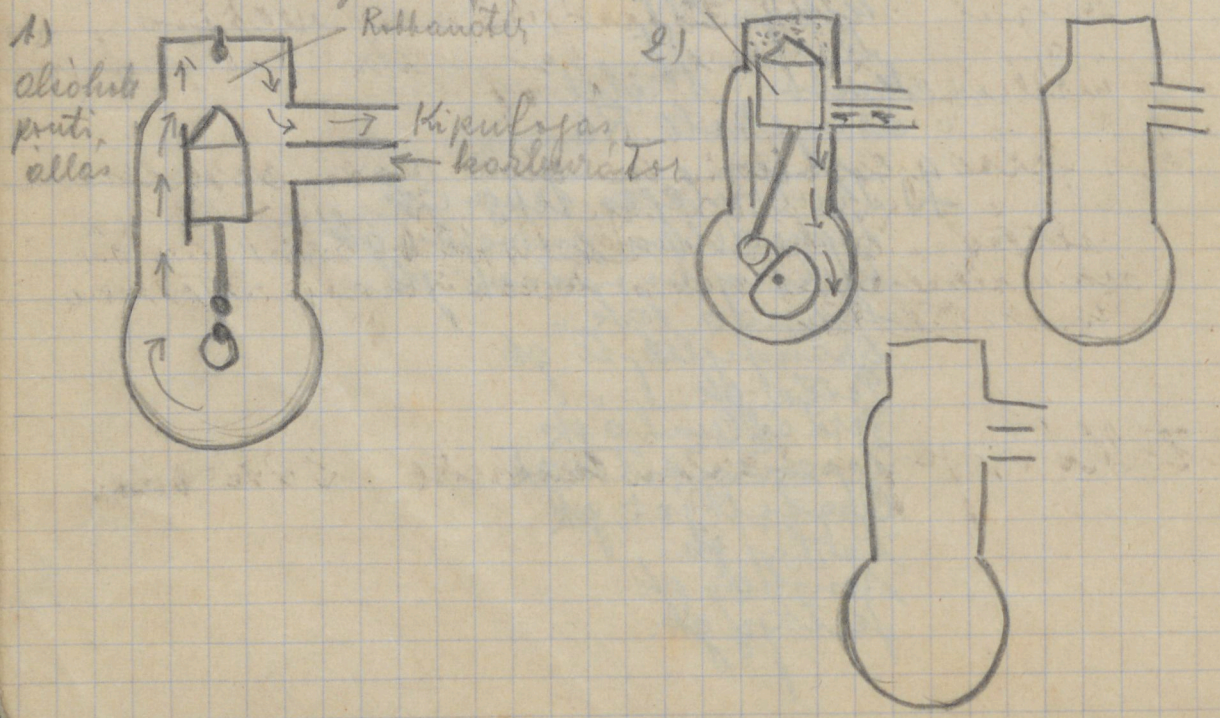
széles a dugattyú, és az uteművel a dugattyú felé

1. befelé az alacsonyabb a robbanóerőbe szorítja.
2. a dugattyú, feléle mozogva a kompresszió.
3. a robbanás, az összehúzó erőt a gáztér, a szikra, attól felrobbantja. az a hasznos utemű.
4. a kipufogó utemű, az égési termékek eltávolítása.

2 utemű motor

Szelepek működnek, a dugattyú veszi el a szelep munkáját.

Felsőhelt kontroll



A motor részei:

- motor ház (blok)
- hengerek
- dugattyúk
- szekrény
- vezérmű
- porlasztó
- és az elváltatott részei

Flayeres lehetnek = 1, 2, 4, 6, 8
Vörösműkocsmal 16, 24, 36

Elhelyezésük szerint V alakú, egymással szembe fordított
csillag alakú, (mindig kétoldali szélű)

A henger ponton nyitól készült.
A henger fej (szűrőháromlósú közműfej)
élettartama 80-100000 óra 40-50000 km.

Motorház, parafával a henger bordázott
Gk-nál vízűtéses.
Mecanizmusnál vízűtéses.

Dugattyú: kar, tömítőgyűrűk, dug. csap, csapszeggel
és a fő tengellyel összekötött csapozás

D. anyagok alumínium ötvözet,
A szikra ponton vas

Szelep: fészében foglalt helyet, anyagok kromnikkel
acél, (10000 fordulat/sec.)

Áll. szeleptárcsák, szelepszár, szelepringó

Vezérmű: feladata a szelepek mozgatása acélból
készült, butylit, tárcsával van elvezetve
a szivattyú tárcsái hegyesebbek a kipufogó
részeiben.

Alvó is felső vezérlés, ha alul van vezérelve a
motor akkor a fő tengellyel közvetlen össze-
kötésben a fogaskerék 1. s. tárcsával, ha fölül
van elvezetve, akkor kiralylevellyel, attól van
összekötve.

motorhá: szén, a benzín keverék: 20% -ban

Léhetőleg az és nagyobb terítést egy henger terítést az
A főtegegy egy teljes fordulatát fordulatnak.

Motor teljesítmény: 1 mp. alatt megzett munkát löe-
róben kifejezve.

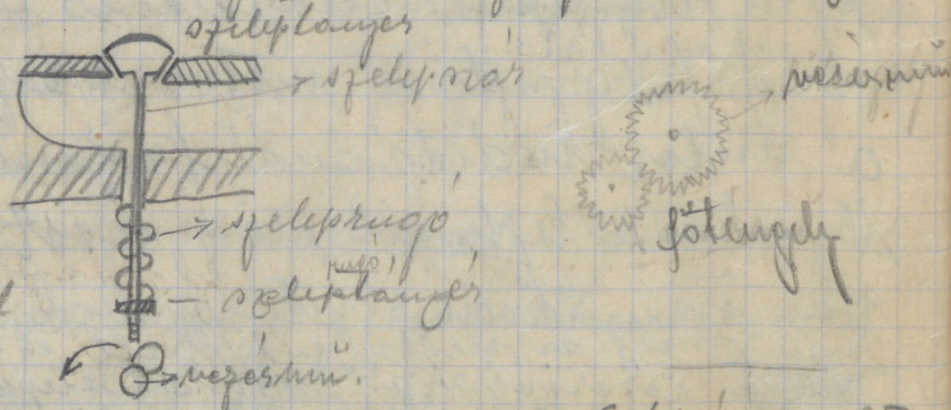
Motor szerelése és szabályozása:

Vezérlés alatt értjük a szel. nyitást és zárást ill. az
szel. be és kibocsátást. Minden hengernek két szel.
je van.

A szel. a henger szelepszekében helyezkedik el,
amely áll: szel. támaszból, szel. szarvból, a szelep a
szel. körműjén van kiképezve, amely lemezesen
zár. A szar. mozgatásában mozog, amint a hengerben van
kiképezve. Szel. rugó, szel. rugó támasz, a rugó a
henger falán támaszközpont megerősítés van.

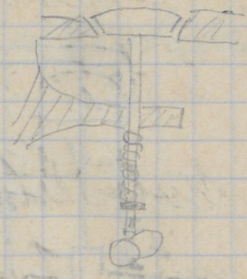
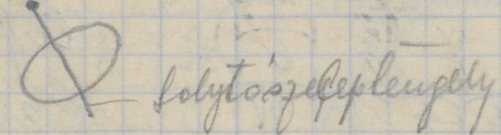
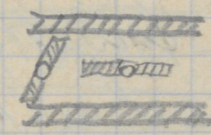
A szel. mozgatását a vezérműtengelyen lévő buttkor
zárasa végzi.

Ami a főtegegy
4 fordul addig
vezérműtengely egy fordulat



A megerősítés lehet közvetlen kapcsolódás, egy köz-
beiktatott gyűrűvel, vagy láncos (lehet kivevőtegegy is)

Szabályozás: a felgyőseleppel megvárunk



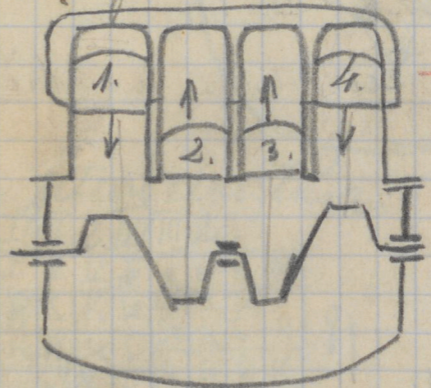
Szabályozás a felgyőseleppel

A szívócsőben a horburátor és a szűrő is közt van
elhelyezve a felgyőselep.

Ami a járat, amikor a motor terhelt, nélkül a bef.
kisebbségűvel jár

Az egyhengeres motor hibája: egyáltalán nem jár
vagy, azért mert csak egy munka után is lehet eredmény.
A roszást pedig a gép nagy nyomása a henger felületére.
Erőtel van használják a gép-nél az egyhengeres motort,
csak a motoroknál.

Használats a 4-6-8 hengeres motor.



4 hengeres motor

A főtegegy 3 helyen van csapa-
gyarva, 1. puhafém csapagy
motor vége a motor tekno, ami
váz olajat tartalmazza, a termő
az olajhoz van erősítve.

| | 1. | 2. | 3. | 4. |
|-----|----|----|----|----|
| 11. | R | S | K | Sz |
| 21. | K | R | Sz | S |
| 31. | Sz | K | S | R |
| 41. | S | Sz | R | K |

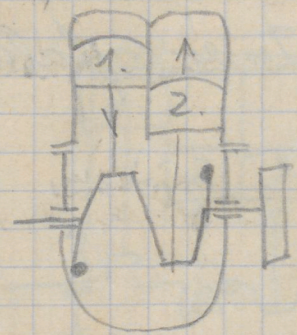
Gyújtási sorrend: 1, 2, 4, 3.

Minden félfordulatonál 1 munka
uteműkapunk a kápis egy
egymást kiegyenlítő és a járás
egyenletes lesz.

1. 3. 4. 2

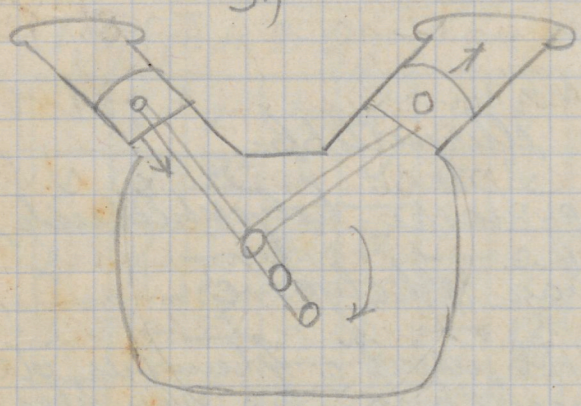
Két-hét dugattyút egy mással járattam
szemben a másik hettővel.

2.)



| | |
|----|------|
| 1. | 2. |
| 11 | R B |
| 21 | K R |
| 3 | S K |
| 4 | S Sz |

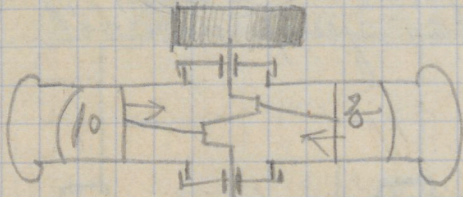
3.)



| | |
|-----|------|
| 1. | 2. |
| 11. | R K |
| 21. | K Sz |
| 31. | S S |
| 41. | S R |

Felsőszempontja
bol nem olyan szorosan
kötés min az 1.)
Rövid szempontja
bol jobb is könnyen
beépíthető.

4.)



a dugattyú szaruhöz járnak
együttessel.

| | |
|---|------|
| 1 | 2 |
| 1 | R Sz |
| 2 | K S |
| 3 | Sz R |
| 4 | S K |

minden felül szempontból a legmegerősebb
lombok. Határánca, hogy egész is elűlés-
nel a szl éri a leghevesebb baj.

Hét ütemű motor.

azt a motort amely egy jatekot ^(fogalpon) két
platt négy pl. A motort két használat fel
az ütemű ^{szempont} megismerésére.

Hiányzik a szelep és a mérőmű, szelep helyett
réses, egyik a szivós, kipufogós, a kettes
az alsó holt ponti helyet közelebb nyúlir ki. Több
új anyag fogyasztás.

Használjon a kerék-mal, szorozáskor.

1-ső lehet: felfelé haladó d., a motor terében lép
szűkülés, a hengerben pedig keresztirányú. Nyilván zavar
Felső holt ponti környékén:

A motor terében a friss levegő beszívása ^{o. szivós} a d. felett
a szűrőter. sz. is utbonas.

2-ly lefelé haladó d. a motor terében a friss levegő elcsúsz-
lása a hengerbe való átvezetés céljára, a d. felett
szűrőter. Alsó hp. környékén a mot. ból
a friss levegő átáramlása a d. fölé, a d felett
előbb az egész támasz kiküszöbölése miatt túlsúlyossá
folytan, később a motortól átáramló ^{friss levegő} levegő
átáramlása folyton.

Minden második ütemre kap egy munkaneműt
kapamerű motoronál nagy fordulatonál nem
fokozatos az ütés.

Kipufogási időnkint egész szűrőként az egész ter-
mékek folytan.

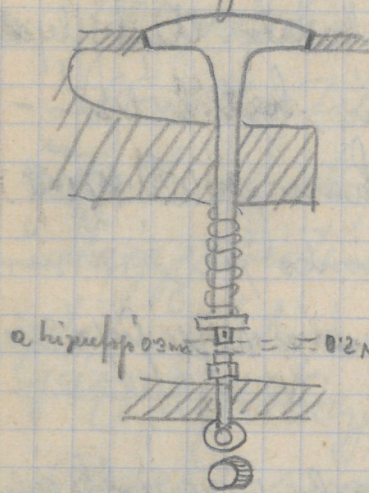
Külsőleges telergh. motorok.

Nyersolajmotor: jellemzője a nyersolaj (gázolaj) faj-
tulajd. nagyobb mint a bevezetőt ezért elkerül a motor
je miatt a bevezető motor. Többet meg kell a nyersolaj.

Lehet 2-4 ütemű:

1-ső teljes körű 2 ütem 30-35 atm. szűrt a
levegőt 3. ütem alatt meglehetősen feltöltöztetik a
teregő is ebbe kerül meg újabb nyersolaj ^(100 atm)
a nyersolajat permet elerjék. (szivattyúval)
Indítása gyorsan történik később munka során
a belső hőmérséklet megvan az oramfűtési

A szelepek amozgatása:



a szelepszár és a vezérvann közti szeg szelepek kitő van kitőve

szelep beállítást csak azelőz után lehet eszközölni szelephézag-
mérésével. erre nagy gondot kell fordítani, mert nagy mennyiségű anyagot enged be, vagy szét is szel

hibák: a támpén pereme is fészek közt füst szivárgás
paródnak le nagy ki van érve a szelep.

Ok az szelepet ki be kell csiszolni; az olajos
szappannal történik, a kevésbé beegott szelepet
sztergőszappannal is lehet.

Főbb a kompressió, hogy az meg van-e azt
kompressió mértékkel ellenőrizhetjük, amit a
gyertya helyre csavarunk.

A nyomás hiányt a szelep, a dugattyú és a
tömítés idején elő (átfutás).

A szelep kihozatal 20,000 kilométer után kell
mérésni.

Dugattyú

öntöttvas, vagy alumínium ötvözet.

Követelmény: tömítetlen és simán mozogjon.

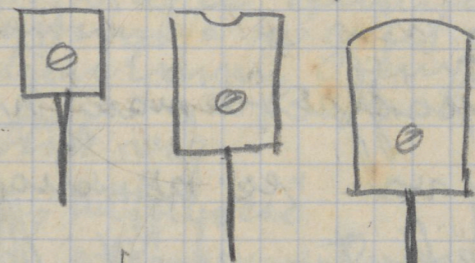
Valamivel kisebb mint a henger keresztmetszete
azért a tömítést a 2. gyűrűt megfeszít, amit a henger
ban vannak elhelyezve. 3 gyűrű a felső és az alsó
részén. Öntött vasból készülnék, felületre,

a gy. valószínűleg nagyobb az átmérője mint a
henger is neki feszülnek a henger falán, a felület
ezért helyet nem kerülnek egymás alá, mert a
kompressió megszökik. A gy. nagyon töredéknyi
leszedésnél a gyűrűn kell rá.

Ok az alsó olajozó gyűrű, a felső szelepaljás a
tömítést.

A d. csapszeg tömítéssel sebből készült is bizto
pitva van az olajirányú elmozdulás ellen.

Olajozás:



Ok mindig nagyobb
mint a szelep.

Ok alumínium azért is jó, mert jó a hűtés is ma-
gabb a hűtő teljesítménye mert több keresztmetszet
tud beszívni. Hibája az az hőátvitelre ezért
kisebbre kell méretezni és viszont a hideg álla-
potban az átfűtést ideje kő. ezért ne tároz-
tassuk meg inditáskor a motort, nem csak ezért
de azért is mert az olaj még hideg állapot-
ban kocsonyás, is nem kerül fel a 2. hoz.

A motor tehát inditáskor olajozó kiegészítéssel
kell benelegíteni.

Ha az olajozó hoz szelep is a gyűrűt beragadna
a hozonylia is megfogja a dugattyút, ezt pitro-
lémmel oldhatjuk fel. Ez a hiba legtöbbször a
tulypagos olajozásból adódik.

A kopott gyűrűt cserélni kell.

Az olaj anyagát golyószeleppel állítja meggyorsuláshoz. Minthogy olajozás mindkét irányban történik, az olaj az olajozás (hővezetés). Nem egy bizonyos többlet szimmetriájával segítse meg a golyókat az illető helyeken, minden becsúszó helyeken külön szimmetriájával van, csak annyi olaj jut a helyre amennyi ott szükséges, az olaj nem jut vissza.

Nyomás nélküli cirkulációs olajozás: A tartályból az érintkező felületre jut a becsúszó helyre a leeresztés, szimmetriájával mindig a tartályhoz.

Sűrű olajozás: a főlegely forgatási sebessége miatt az olajot perimetrisen az olajozandó helyekre. Ez a leggyakoribb fajta.

Milyen olajot használjunk? Minden 100 l. becsúszó után 3 l. olaj jár. Gyúró olaj a C olaj a diff. sebességváltóknál használjuk. A motornál motorolajat apr. 15- okt 15-ig sűrűsége nyári, okt 15- apr 15-ig téli olajat az inkább mint a nyári.

Arany olajot használjunk a motoroknál: amint amennyit az olajellenőrző kézikönyvben lévő nívómutató mutat. Mindenképp ellenőrizni kell az olajszintet pótolni kell. Olajat cserélni kell mikor kezd el sűrűsödni, az az olajminősége szerint váltásig sűrűsödést 1000-4000 km ut megtehető utam, hosszúságú legfeljebb 1000 km. Utam Poros utamra több lehet cserélni.

Az olaj cserét az gk. utikönyvben kell végezni járőrrel.

Olajere megrögzítése: Az alut lőrőcsapón, mely motorral kell beengedni. Sem petroleummal sem benzinnel, hanem motorolajjal öblítjük ki az egész berendezést. A fűrészt olajat edénybe gyűjtjük, ezt be kell szolgáztatni, az olajat meg kell jéltetni. A motor olajt 1-15 l. + kényszerítő is meggyorsítja a motort, meggyorsítja is, vörösmet öblíthetjük. Nyáronál bejárata is időnként 1500 km-nt megtehető minden 500 km- után olajat kell cserélni. A bejárataitól meg kell sügg a gk. utikönyvben.

Olajozás megújítására ellenőrzés: Tapasztalat; nem hűs a motor, mert nagyon felmelegszik hirtelen, vagy a szélvédő. Meg kell alul a hibát megkeresni. Az olaj szivárgás következtében megáll a motor ezt ellenőrizni kell a hirtelen állás utáni megkezdéssel, engedjük lekölni a motort alacsony és aztán visszagyús meg.

Arany hifolyás: Nagy kopásból csere után az már az utolsó.

Téli az olaj megkeményesedik, nem töltődik az olajozás ezért meg kell cserélni a becsúszó a motort, vörösmet, amíg a hőmérséklet 70-80°C al nem érte és az olaj fel nem melegszik.

Benzin tartály, becsüvés.

Anyaga: ömlesztett acélbél, előfordul rozsdásból is.
Prof. típusa: 300-400 mm-nt megkülönböztetjük mérete szerint.

Elhelyezés: kisebb gk-nál a szerelés felülről, kisebb szűrésnél a becsüvés felől, a portolástól. A tart. legmelyebb pontjából indul ki a csövesítés.

A csövesítésnél hűtőanyagot használunk. Szűrésnél hűtő, mert ha rosszul van illesztve a becsüvés felül. Foly. nagyobb gk-nál hűtő van a becsüvésnél.

Elhelyezés, az alv. keret két tartóoszlopa között. A becsüvés szűrés-nagym. becsüvésnél "becsüvés" -val juttatjuk a portolást.

A csövesítésben több helyen szűrés van, a szűrés időnként ki kell tisztítani. Ahol szűrés van, a becsüvés a karburátorba egy csapal van alatta, a becsüvés szűrésénél fűrészes van annak megakadályozására, hogy oda kinyúljon. A tartályon alul egy csapal a becsüvés becsüvésére. Ha a becsüvés nem működik, a tartályt alommal plénezzük, meg kell védeni a gázok elpárolgását.

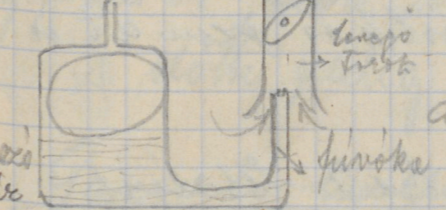
A tartály a tartály csövesítésénél szűrés, időnként tisztítani kell.

Gázító, portolós. karburátorok.

Feladata: a tartályból becsüvésből és levegőből álló keverék előállítás. Aránya 1:16-hoz, és a legkisebb. Ha több a becsüvés, "gázolaj" ha kevesebb, "szűrés" a keverék.

Elhelyezés: a tartályhoz.

A mai gk-nál az m.m. "permetező" portolástól kezdve mályár: alapja egy kétágú hővezető edény.



alatt kell lenni tartály-el. A becsüvés szintje a fűrészes szűrés alatt kell lenni tartály-el.

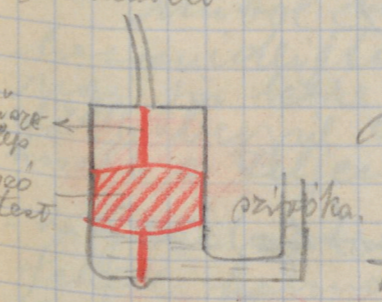
Ha a tartályt a fűrészes szűrés megfelelő képen nagyra eszmélés áll elő az 1:16 arány keverék.

A fűrészes szűrés lehet, fűrészes szűrés van szabad. A fűrészes szűrés becsüvés szintjétől függ, hogy a keverék szűrés. gázolaj.

Az egy megkülönböztetett tartályt az arány. A tartály arány.

A tartály arányára van: 1) levegőt szűrés. gázolaj. Ez az oldját meg feladatot, hogy megkülönböztetnek levegőt a keverékhez nagyított tartályt.

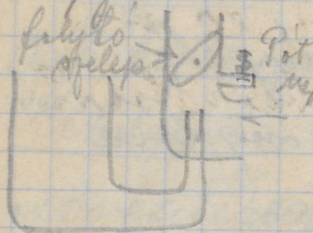
2) becsüvés szűrés. Tartály gázolaj. Ha a tartály gázolaj szűrés. gázolaj. A tartály helye a fűrészes szűréshez többféle lehet.



Az a becsüvés szintje megkülönböztet, ha a becsüvés a becsüvés szintje megkülönböztet, a tartály arányja a becsüvés szintjét.

Ha a tartály arány: ha az arányhoz tartályt juttat a tartályt az arányhoz tartályt kell csavarni, a tartályt az arányhoz tartályt kell csavarni.

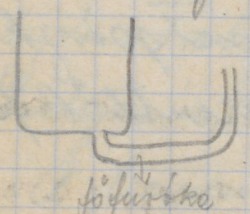
Más megfigyelés: két körű puskával, mint előzőleg
még azelőtt csak át a beomló szilés.



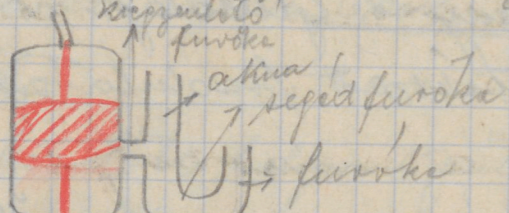
Ha még a lepritháló (szivoható) a rugó
a kútközműsáka kinyúlás is nem át is
terepő jut be a sz. csőbe.

A felvett czelepek akkora nyílás kell legalább,
mely az újra járathoz szükséges.

Levit gázító:



Hibája bizonyos fordulat számánál túl sok
benzint ad, emel ellenülgyes árs.



Az aknában mindig annyi benzint tesz, amennyi a
kiegészítő fűrészek át bejut

Ha fordulat számánál az aktuális kifogy a benzint,
a kiegészítő fűrészek nem tudják pótolni, ezért meg kell
a kiegészítő, ezért leggyakrabban a kiegészítő a kiegészítő



(Pallas gázító)

Inkább czelepek: szivoható, indító fűrészek, csak in-
dításnál használjuk 4x5x egymásután

A mai gázító egy kis szivohatóval van felszerelve
mely az oldalsó, ha a g-t gyújtóval aharon akkor
est mintostétel, se a gyújtóval van ik-ban is így
sz. permetes a + adék benzint a levegőtörékbe.

Erre ma a czelepek a mint a korábban leírt
gyújtással használható adagoló (szivoható) tülfolyást idéz elő

Ha din hengeret adak gyújtással akkor a henger nem
gyulad be, ezért nem szabad a gyújtást a begyújtás után
s előtte pedig 4-5 másodpercre nem.

Gázító beállítás:

A motor teljesén rendbe legyen; egy szerrel csak
egy alkatrészrel változtatunk, a felesleges szerelést kerü-
ljük, mert újabb hibát okozhatunk pl.

A gázítót a hengerrel átellenes szerint szereljük
mikor állnak szivoható? ha tisztán vagy járól
céljait szereljük szer.

1) Újra: Szivoható és a benzintartó

a) lehet alacsony, magas a benzintartó, ha alacsony
megnyit hengeret ad, alacsony szintet okoz, az első
hátrépi hamarabb zárja a beomló szilést, a fűrészek magas
ha magas a szint az első nehéz, vagy a fűrészek alacsony

2) Fűrészek (benzintartó) a kútközműsáka-
tűlfolyást idéz elő; a kútközműsáka-
benzint

a) korai benzint (szivoható a fűrészek, a kiegészítő hengeret
szivoható) (hő a fűrészek, a kiegészítő hengeret)
Miből vesztünk el a szerelést: kiegészítő gyújtó íje
hosszú ideig tart (megnyit hengeret) kiegészítő hengeret az
nem jár le a henger, a kiegészítő hengeret a kiegészítő hengeret
előtte bejut a kiegészítő hengeret, ha megnyit a hengeret
hő a kiegészítő hengeret.

Gázoló hengeret jól is de néhány gyújtó is
lehető hengeret jól is a kiegészítő hengeret
szivoható a fűrészek. Ha az olaj gázoló hengeret a kiegészítő

3) Levegőtörök: hengeret megnyit, minőség.

a) túl sok (motorbeli szivoható, magas fordulatnál
4) túl sok henger fordulatnál rendeltlenül jár
nagy fordulatnál jól minőség, az a fűrészek
szivoható hengeret kifogy a kiegészítő hengeret
a kiegészítő hengeret

Időközben kint azot kell szedni és tisztítani, a köz-
lelőtetést szűrőberendezéssel. Ezzel rendszeresen
fordítsunk időt, mert időközben kell vele szedni
gelum. Szűrés közben a főműködést kell a tüdő-
heresin is nem az üresjáratonál.

Horburátortúra: elhangzott garasát, hímít
bevisines, a cárosarok mincsemel rendszeren ellát
va dugasztással, vagy túlfolyón van nem jól áll
az uszó, az a dicsin köröly valahol pedig lynch
az égő gyújtóberendezés. A gyújtókat peritálval,
nagy peritáccal ottjuk. Ezután a garasítót az
kell szedni. A levegő tartalmát szűrő van el-
helyezve, hogy a levegőt megpuhítja, mert az a
dugathóval szűrőli anyag ami pedig rongos.
Szűrőberendezés szűrőhöz, hőmérőket
egyszer tisztítani, bevisines, utána olejjal bevisines

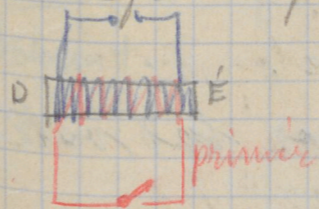
Szivócs: a horburátortól a szelepekig terjed.
A csatlakozásnál min kemitt trinitest használ

Slipufócsó: kipufogózeleptől veszt avarok
meg a hangtompító, a nagy nyomás külső-
ség adja a kufogást. A dobba többször ide-oda
vesztessel jut ki az elhasznált gáz, a hangtomp-
ító csökkenti a teljesítményt 4-5%-al. Ezt idő-
közben tisztítani kell rendszeresen, mert különben
a felesleges hi nem jutott gar istomni a szele-
péret vagy a hangerke röhödi k le. (harmadik le-
gelább szűrésnél tisztítani.)

Gyújtóberendezések

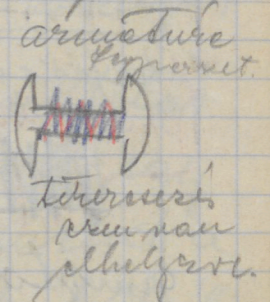
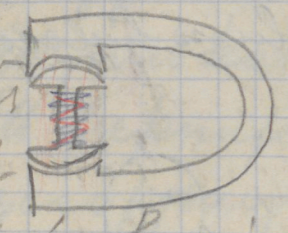
Cél az sterbenus gyújtás, feladate az egyes beugerekben
a szűrés után meg-fel- egy-egy olyan van. Sterbenus
mikrot arpatitum, amely az összesített beveréket
meggyújtja, az a sebesség a gyújtási arrendelés
fellegy meg is a gyújtás időpontja változtatható
leghy, az sterbenus aram 16-20 000 volt feszültséjű
pillantható tartomány, mindig a gyújtás pillanata.
Ez a veszélyes elhelyezett primer a beindítóberés
segítségével megsebesítéssel járul el és min-
den megsebesítéssel a kára keltehető.

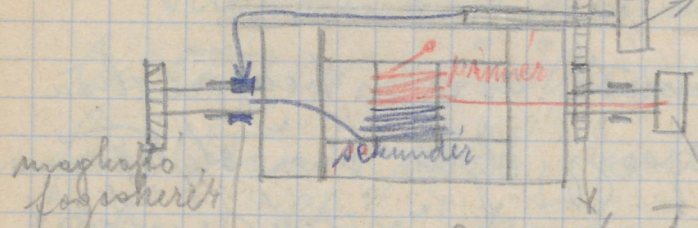
Itt feli gyújtó berendezés van. Magasabb és
arumulátoros, a primer aramot megveses
gerlyesítés után állítja elő, arumulátorosnál
hízzu kopjás az arumulátorból



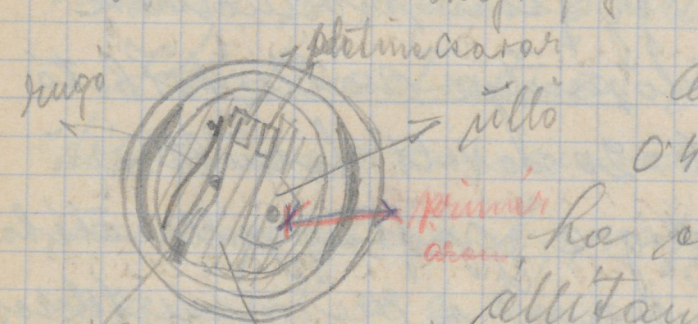
Magveses gyújtás: 9k-nél pethóaléri
magveses becsudnak, hogy midyen
nagy a gyújtóberendezés, annyi magveses pethót
alkelmasnak.

forogómozgással gerjesztjük
az aramot a magveses pethó-
vel azáltal, hogy az aramúre fagái a
a megveses aramúrelt megsebesítjük, az így
belesett primer aram erősebb nem lépőd a gyuj-
táshoz, az felheli állítom az u.n. megsebesítéssel.
pit az aramot az aramúregerőhöz viszunk, meg
az utamóval megfelelően adja az sterbenus
gyújtást.

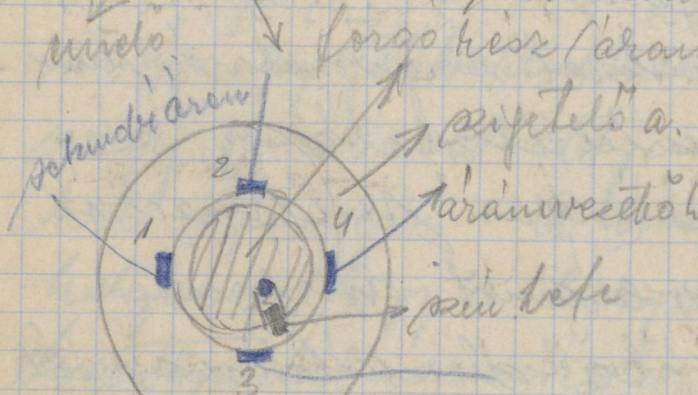




magneto
szekondár
primár
magneto

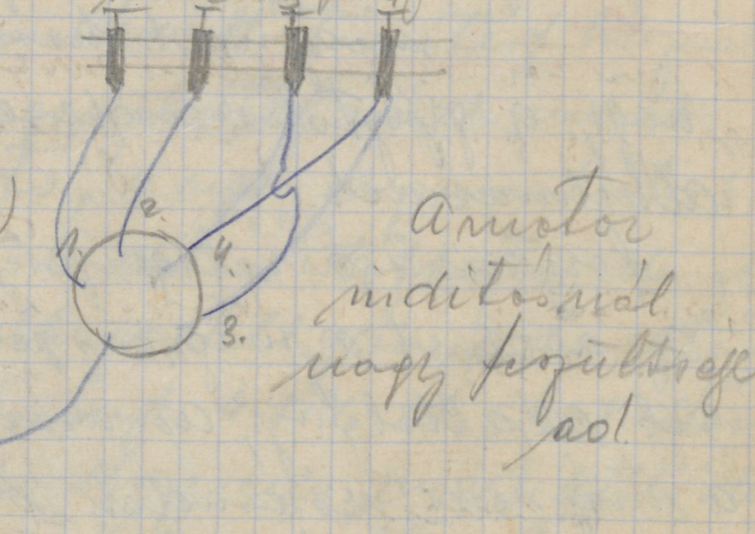
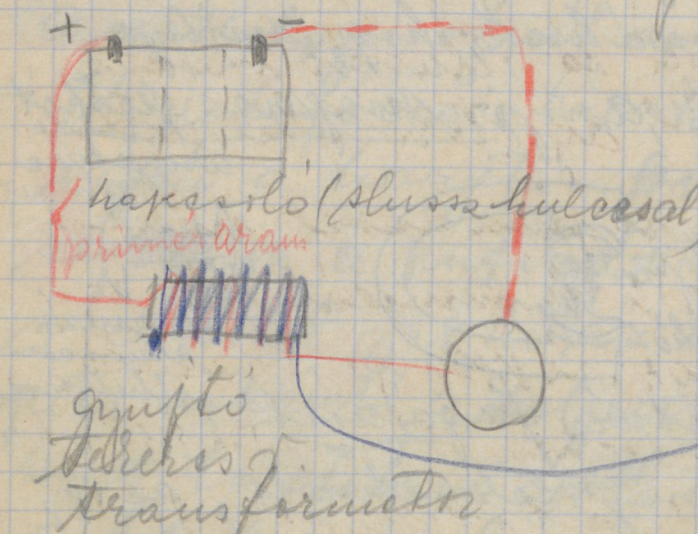


húzó
platinacsavar
tűlő
primár
szekondár



szekondár
primár
húzó
tűlő
szekondár
primár

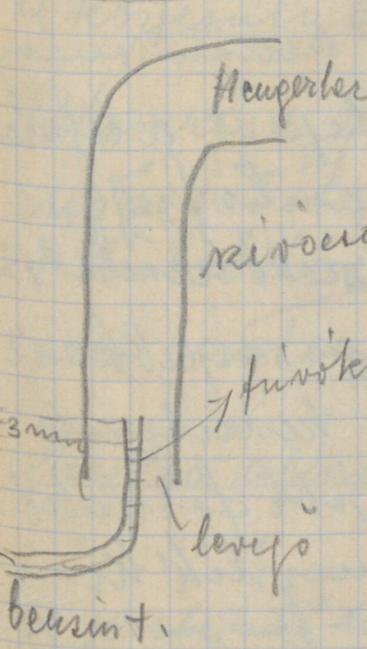
As akumultórs gyújtó áramlata.
6-12 Volt. ahány cella annyiszor két volt.



A motor indításnál nagy feszültség kell.

Porlósítás: főúra, a benzin szűrés adunk 10-20% benzint is így sokkal jobb lesz a motor, ezt a benzint a porlósító (karburátor) végzi. Benzín fogyasztása 420-800 gr. A könnyebb felszívódásért nagyobb a hirtelen.

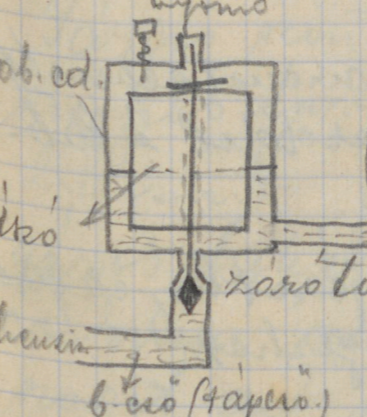
Porlósító:



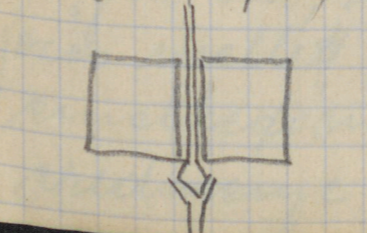
Az újratöltés után meg kell vizsgálni a fűvókák helyzetét amit a szívócsonkhoz kell csatlakoztatni a szobor levegővel érintkeznie. A szívós útban van a nyílás része levegő áramlik be mely a fűvókán keresztül (bejutott) benzinnel keveredik.

A benzin a fűvókán keresztül folyóan kerül. Ha csak olyan benzint használunk melynek segítségével nyomják fel a benzint a benzint is ilyen módon keveréssel jut a fűvókákra.

A motor szűrt benzinnel is állandó benzinnel működik. A benzint egy tartályba vezetjük a benzint a porlósító a nyomással indítás.

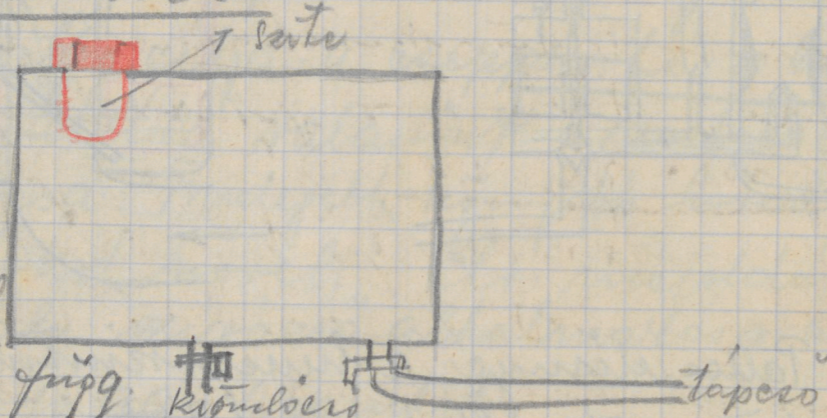


A nyomással indítás a fűvókákhoz a benzint a fűvókán keresztül (külön folyást idézni kell) hogy könnyebben induljon a motor.

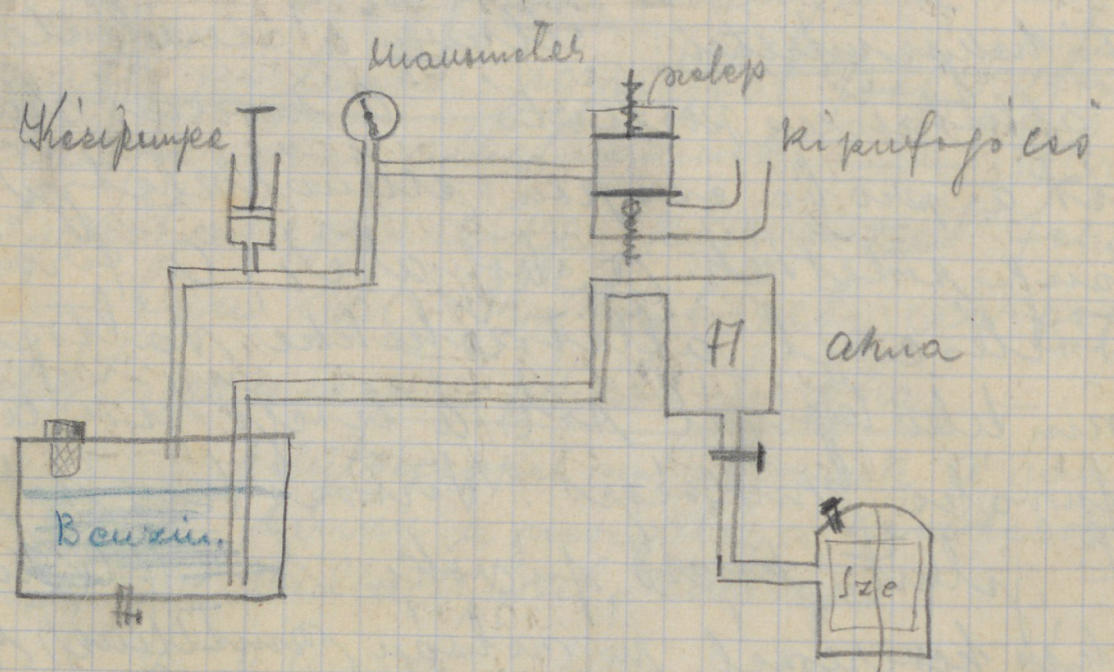


Fábermóderis.

Röszentartály:



Mappa a hegye
 rászatit, merítetöl
 a gk használatátit függ.
 Anyaga réskádog, tartos, a mita merítpe szűrt,
 is tux birtomány. Elhelyezése lehet a támfel mögött
 riles alatt v. a merítőfel előtt, de lehet a diff.
 rini mögött presiben anélkülben van, mint a
 portakötő bűszűltő szert innen címattával nagy
 nyomonssal, nyomját fel egy turtólóla, ahon
 ahon ismét abszolússal nagy tórtabb



Gyújtó szerkezet

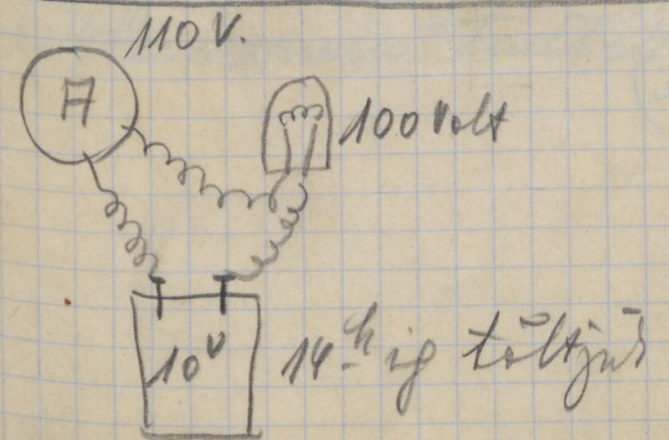
3. utam alapján a hegyreket szűrtit tetertűntit elek-
 trum gyújtó készletét. Aramlatonral is meg-
 ares elektromos gépkel.

Gy. szerk. alapelve: Alacsony feszültségű gyújtó
 alacsony feszültségű hűvelőit zérmit, megartitunt,
 az aramot bananis tetertit. Megszertitő ser-
 tūket kelepaérmerkeresol v. megares gyertyán
 megszertitő gyújtó az szűrtit szűrtit aramot
 dinamis adja. Telentit nem keményit.

Megares feszültségű gy. szerkezet: 0.6-1.0mm
 pitha közűn át. Az aramot aramlatos
 v. dinamóbol nyerjűt. Transzfórma-
 tőrrel megares feszültségű aleritjűt át.

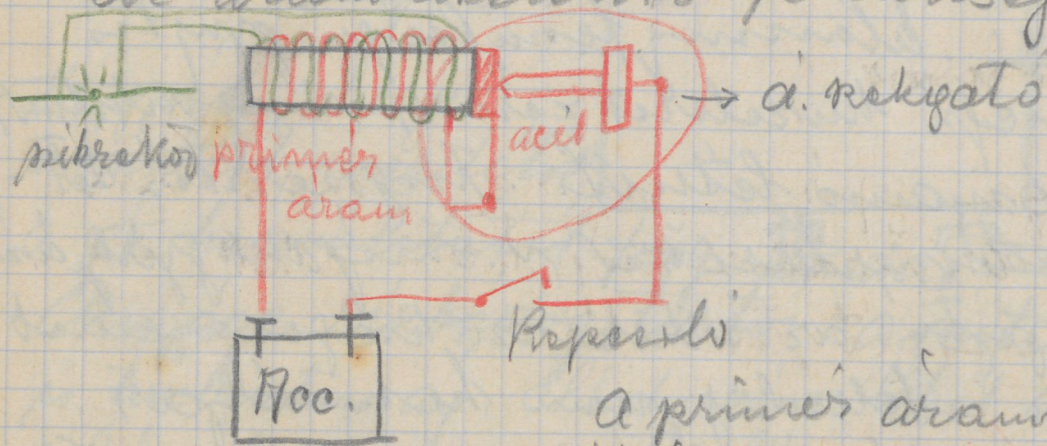
Arumlatos gyújtó: Arum fűrés 4 Volt
 arumlatos. Arumlatokitő az szűrtit aramot
 váltóarame aleritja, is a feszültséget
 5-10000 Voltafikközű. Aram erősej nem nagy
 Szűrtitő pitha az arumlatos aram szűrtit
 ges pillenetsorban keperolja a
 Előttő a hegyreket tetertit keperlatos
 kiberecsis a gyertya a hegyes fejben.

Akumlatos töltése:

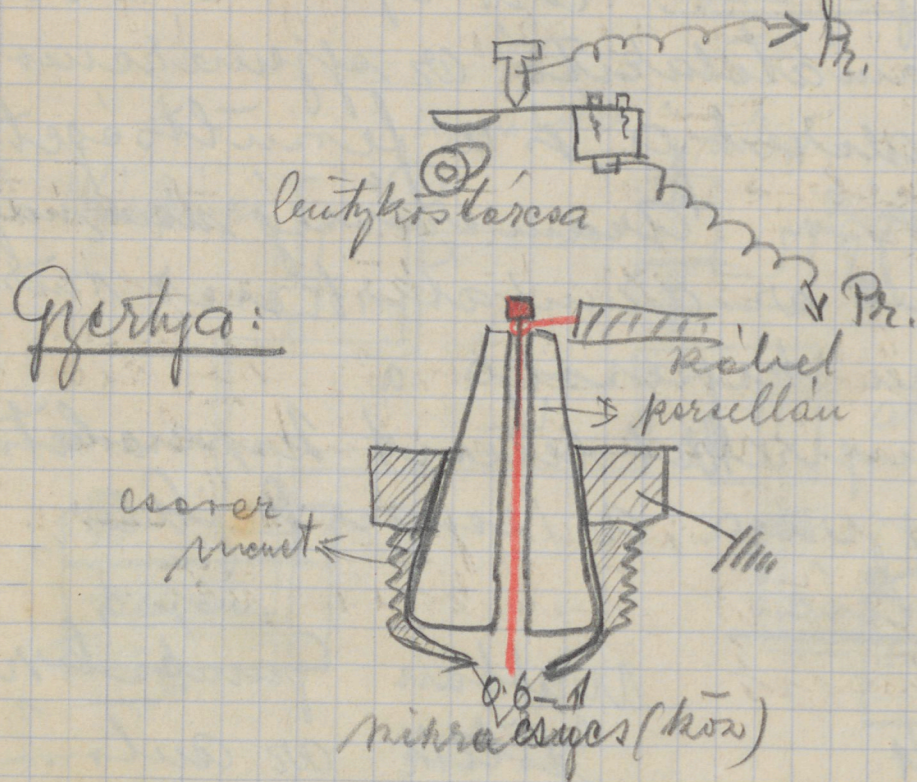


Ujabbán Gy. szerk. törtöl
 törtit az autóm.

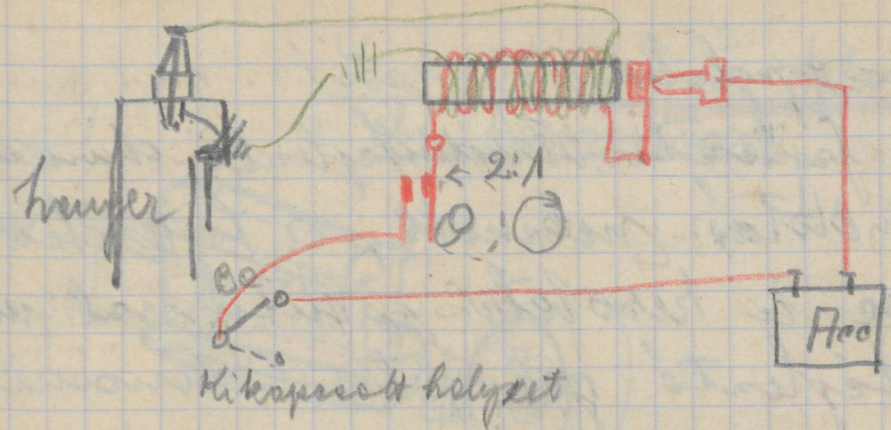
36 A mérések felől lévő lámpa eláramlását jelöli, hogy a az akkumulátor töltődik-e (Schlusskula ha nem töltődik ki gyullad).
Az áram átterelési feszültség felvételére.



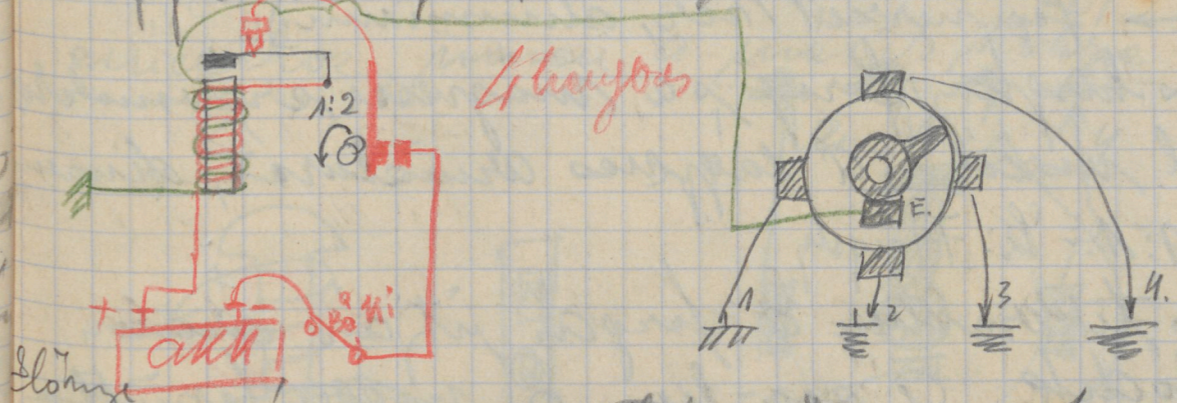
Kapcsolás a primer áramkört csak a gyújtás pillanatában kapcsoljuk a vesés, mindegyely egyet fordul egy butykos teracsi hajtó szíjrel egyidejűleg kapcsolódik az áram a 3. u. többnyire ittem elején



A 4 hengeres motor 4 gyújtásra van amiké a 4 szíjrel 1 körrel fordulótól



Az áramlás olyan gyorsan mozog mint a vesés, mindegyely az áramlás megítélés alatt 4x hozzá a kapcsolót mecsuk



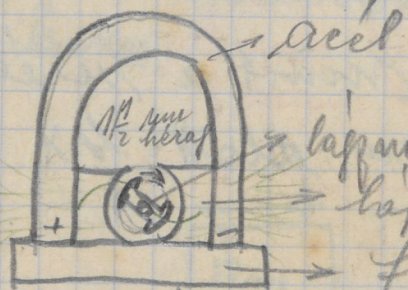
Áramlás gyors, könnyű, könnyű, hogy megindul, tesztet is megcsinálhat ad.

Flótréngés: ingadozás, kezeletlen, feszültség felvételére áramterelési kétség és drága, könnyű gép.

Flótréngés alatt: áramlás gyors, könnyű, az indítás, a megcsinálást megcsináljuk, az áram addig jár ott, amíg az akkumulátort megcsináljuk utána töltés nem tudtát.

Magneses gyújtó

Áramot a mut. fejletri. Áramfejlesztő dinamó
Helyezve az indítás nehézség, a fejletről
áram erősege a kerékelt indításnál nagy
kissé. Az áram fejletri generátor (dinamó)

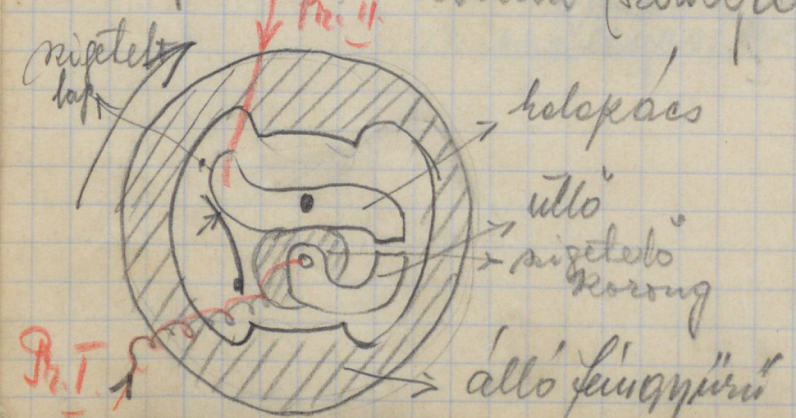


acél
lágyvasbuzony szigetelt szigetelt tekercselt
lágyvasbuzony nem kötszorbau (primár, sec
szigetelés (kér, aluminium)

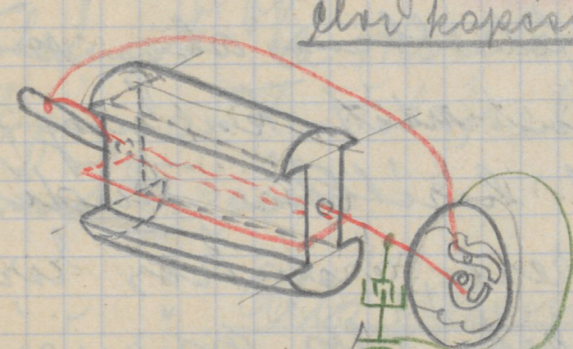
A lágyvas buzony forgó sa magnesi erővel
magnes nissé. A lágyvas armatúra, dinamó
heftje 1:1 = 2:1 Hengely

A primer tekercsben a forgó útján áram
indukálódik. A sec-ben a magnes fejtés
jól vért. Áram a primer mellett áramján
pripr áramánél indukciója. A buzony
függőleges helyzetben metsei a primér ed be
keres a legkisebb erővel. Erővel
magnes útján a primér áramvelet nagy
hűtés, eróvelmett ripen a sec tekercs nagy
feszültség áram tellet. A primértek
elvélet áramkor, de mindkettő tekercsét
szigetelt.

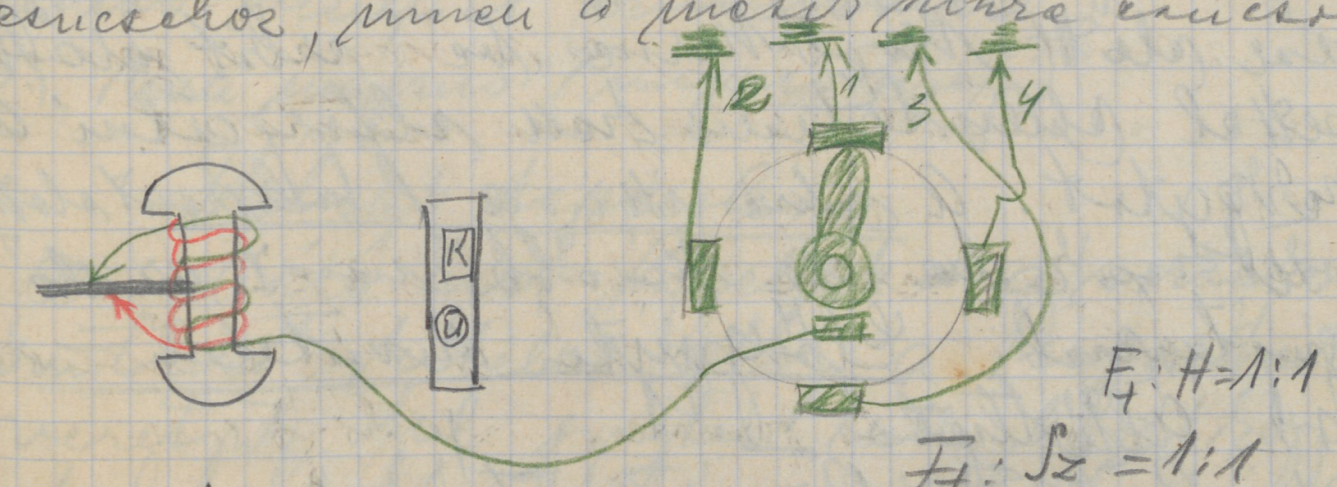
Áram közegető. Főteng: Szokgato fozpöszelvény 1:1



Szokgato primer tekercs
elvi kapcsolása



a sec. egyik ágát a tr. tengelyen át testelgát mörök
ágot az elvőhöz vezetjük. Az elvő a főtengelyen 2:1 arány
be elvőhöz a rétekre át a gyertya egyik
csúcsához, innen a másik csúcsa



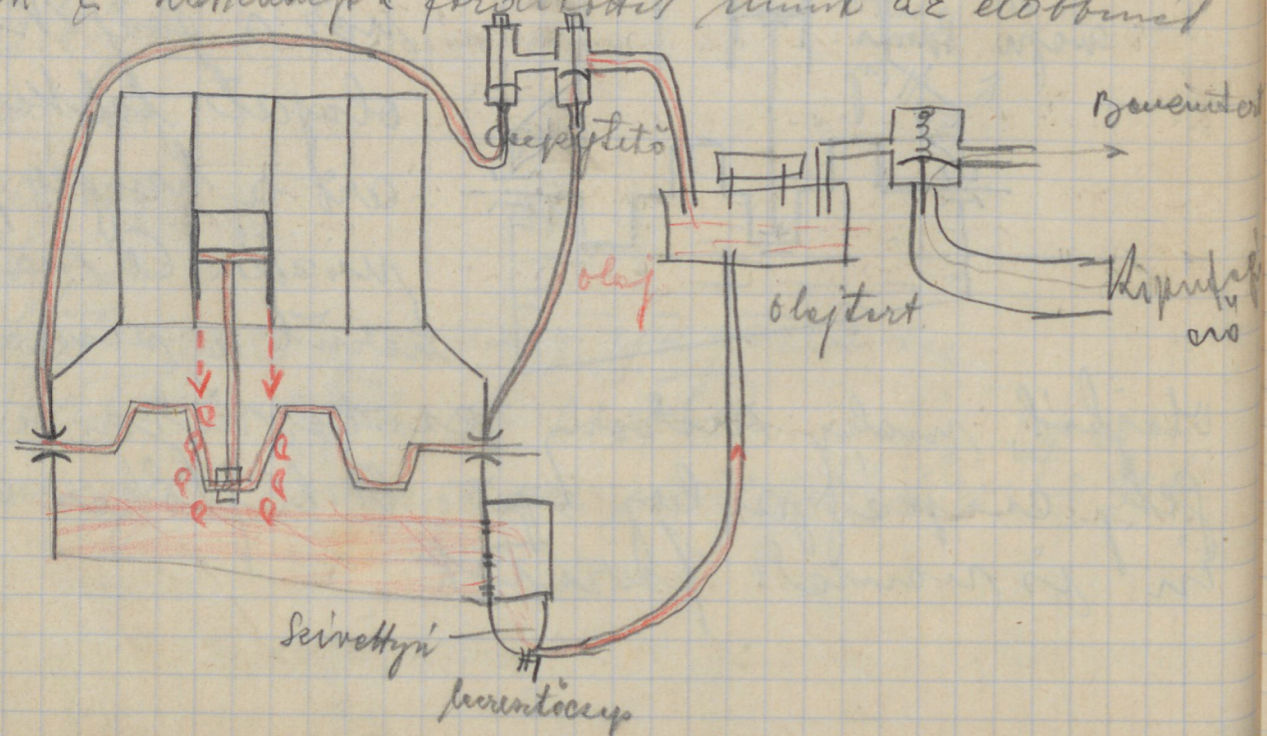
A főtengely 2 fordulat alatt a buzony
2x körül függőleges helyzetbe. A helyen
beteltekett áram törést a mozgató mind-
anyján megakadályozza
A főtengely áramát a kondenzátor elvője
mündanyján nagy feszültségű áram
relitkerik a tek-ben, mely az elvő
útján a szor körül gyertya csúcsain és
a testelgát át karul.

Előnyei: olcsó megvalósítás, egyszerű kezeléssel
 Hőenergia megvalósítás után az olajozás
 egyszerű. Hisszintés után is a hengerek
 olajozásához több olajat kapunk mint a
 gk. hűvőtengelyeké. csak. Minos működési
 lehetőségei.

2) "Csapófejű" olajozás: 4-5 felle rendszere.

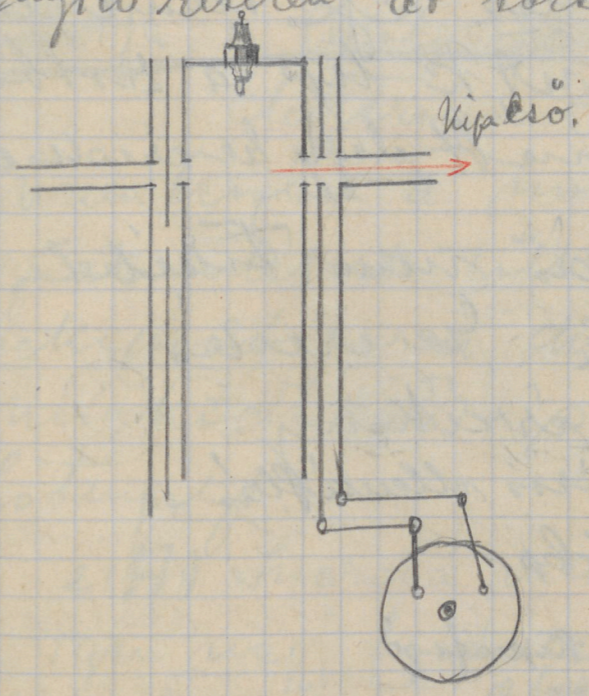
Airkulációs Myonis olajozás. Előnyei és
 hátrányai fordítottak mint a csapófejű
 olaj. A hirtelen elhelyezett olaj a kipufogó
 gar. nyomásra jut a csapófejűkbe, s
 meztől visszahív a főt. csapófejűkbe, s
 a főtengely forgó részre, hirtelen
 csapófejűk folt, csatornákban berontás
 és az elcsúszó felületre, majd lecsúsz
 pegrin a mot. Lelőlele működés útjára
 csapófejűkbe, mely ismét az olajkor
 telybe kerül.

Előnyök és hátrányok fordítottak mint az előbbiek



Selyemkötő motor.

4. ábrán. A csapófejű dugattyú hengerbe helyezettik
 A motor és kipufogó csatlakozásán záródó
 és nyitószerűen át tartózik.



5. ábrán.

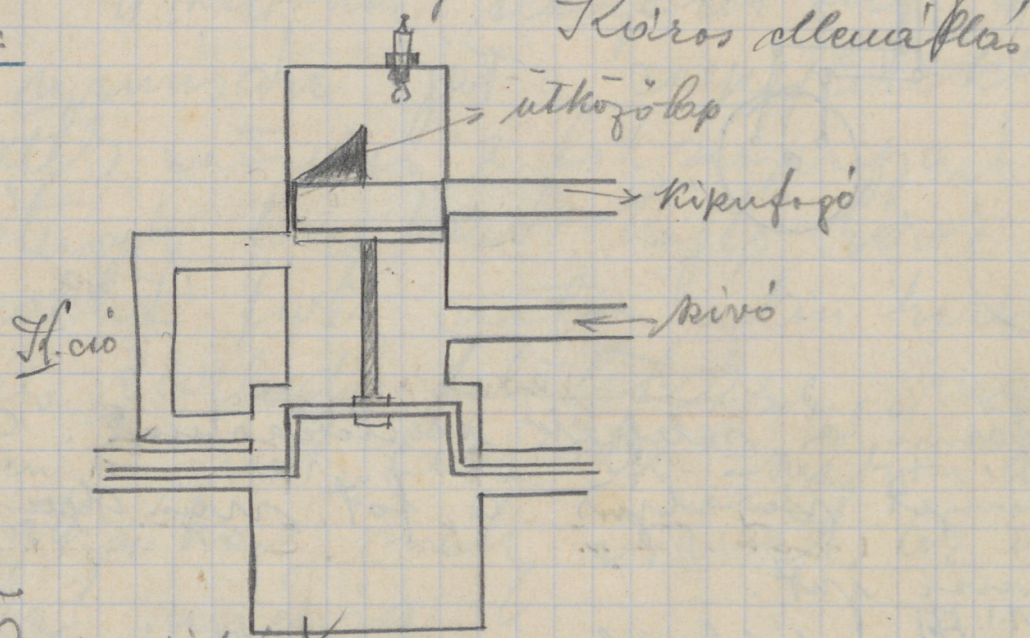
A veresdőlési csapófejű elmozdítás. A mot.
 teljesítményét növeljük a főt. min. de a ford. ter.
 egy robbanás jut.

Műk: A d. felfelhaladva csúszón a csúszó
 és közt. részre a mot. tek. -ben lejáró
 jön létre, majd folytatja a csúszó-és
 a henger a mot. tek. -ben csúszó. A
 felső holtpont elérése után a d. felfel
 haladva zárja a közt. és csúszó részre
 a robb. hengerrel a mot. tek. -ben kem.
 sűrűsége, majd folytatja a közt.
 részre a henger a d. fölé áramlik.
 Az alsó holtpont elérése után a d.
 felfel haladva zárja a közt. és

46 Kipufogás A+B
 A reverit a henger
 felhő komprimálja, a gy. cikket az A
 a det a rothamás letartója. A d. nyitja
 a kipufogás csőit, az éj. tevérek
 átfordulnak. Az utk. lap a rothamás
 tevérek is az elhanyagolt helyi reveritok
 átfordulása

Elektronika a kipufogás nem tiszta
 az utközö lap daccsa reveritok
 Főműtételnekre érzékeny

Praxis:



Összefoglalás

Alja a képletben a legelső gondolat: a henger
 hengeres mot. jellemzők megvételére me-
 lényesen az is jellemzőkét reveri-
 tust meggyújtás elektronikus juttatás.
 2) az első megoldás a hengerben ki-
 szimulált aut. elekt. csatlakozással melyet
 reverit juttatás a rothamás hamlás
 hengerben az meggyújtás

2.B Türelt levegővel

A henger újramozgása egy lemezzel a henger fel-
 lyepeltetése 15-20 atm. légnyomással. ^{szűrt levegőt} kúrsíj
 az elvont csővel mely az rothamás utembe
 juttatja a (levegőt) a hengerbe.

Elektronikus reveritok

Újramozgás a mot. forg. a dinamit, az
 egy akkumulátor től fel. Indító és az azo-
 lóképzés a dinamit mint elektro mot.
 munkát végző, a vele meggyújtás a
 főtengely.

2.1 A) Inercia ind. Kémia

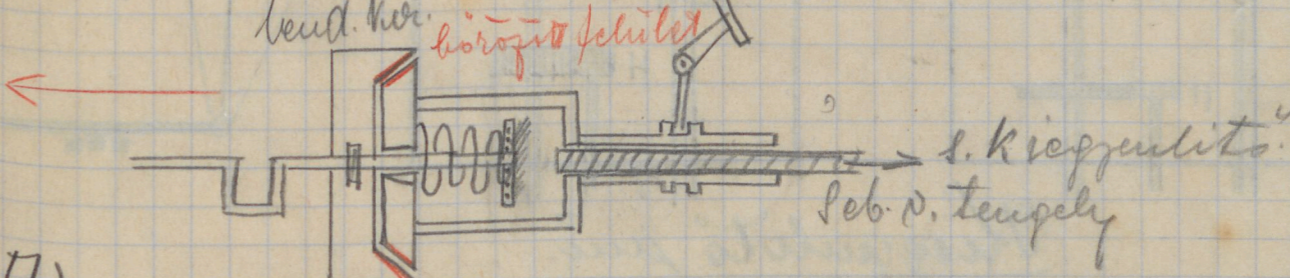
Egy nagy fordulatnállal toll szer fordulat
 idejében az a seb. ^{a főtengelyen} a főtengelyre.

Összefoglalás részec.

Főtengely képzés célja a mot. a megfej-
 tett főtengelyt közt oldható kapacitást
 letartani.

Elhelyezés a mot. a seb. váltó között.

Megoldások: hárkúper koporló #



3. A) A lemezzel a főt. együtt mozog, a arnikkup
 alakú ürege az hengerben a henger fel-
 lyepeltetése 15-20 atm. légnyomással. kúrsíj
 az elvont csővel mely az rothamás utembe
 juttatja a (levegőt) a hengerbe.

1. Pálfi... a... a... a... a...

2. ... a... a... a...

3. ... a... a...

4. ... a... a... a...

5. ... a... a...

6. ... a... a... a... a... a...

7. ... a... a... a... a...

8. ... a... a... a... a... a...

9. ... a... a... a... a...

10. ... a... a... a...

11. ... a... a...

12. ... a... a... a... a... a...

13. ... a... a... a...

14. ... a... a... a...

15. ... a... a... a...

16. ... a... a...

17. ... a... a... a... a...

18. ... a... a... a... a... a...

