

ÖNKORMÁNYZATI ASP

AZ ÖNKORMÁNYZATI ASP SZAKRENDSZEREKRE VALÓ FELKÉSZÍTÉS



ÖNKORMÁNYZATI ASP

ÖNSZERVEZŐ ÖNKORMÁNYZAT 1.

AZ ÖNKORMÁNYZATI
ASP SZAKRENDSZEREKRE
VALÓ FELKÉSZÍTÉS

NEMZETI KÖZSZOLGÁLATI EGYETEM
BUDAPEST
2020

Az eredeti kiadvány a KÖFOP-2.1.2-VEKOP-15-2016-00001 azonosító számú, „A jó kormányzást megalapozó közszolgálat-fejlesztés” elnevezésű kiemelt projekt keretében jelent meg.

Szerzők:

© Dr. Rupp Zoltán
© Schindler Gábor

Szakmai lektor

Krucsó Balázs

A hatályosítást 2020-ban végezte:

Schindler Gábor

A hatályosított kézirat lezárásának dátuma:

2020. március 6.

Eredeti megjelenés éve:

2018

Kiadja:

© Nemzeti Közszolgálati Egyetem;
Közigazgatási Továbbképzési Intézet, 2020

Felelős kiadó:

Prof. Dr. Kis Norbert
rektorhelyettes

A mű szerzői jogilag védett. Minden jog, így különösen a sokszorosítás, terjesztés és fordítás joga fenntartva. A mű a kiadó írásbeli hozzájárulása nélkül részeiben sem reprodukálható, elektronikus rendszerek felhasználásával nem dolgozható fel, azokban nem tárolható, azokkal nem sokszorosítható és nem terjeszthető.

TARTALOM

1. Bevezetés	5
1.1. Modernizáció az önkormányzati igazgatásban	5
1.2. ASP-technológia	7
1.3. A fejlesztés szükségessége	8
1.3.1. Az önkormányzatok e-közigazgatási helyzetének felmérése	9
1.3.2. Az önkormányzatok elektronikus ügyintézési gyakorlata	9
1.3.3. Az önkormányzatok által használt alkalmazások	12
1.3.4. A hivatalok működési gyakorlata	12
1.3.5. Az ASP-modell alkalmazásának indoklása	12
1.4. Az ASP 1.0 projekt	13
1.5. Az ASP 2.0 projekt	16
1.6. A jogi környezet	18
2. Önkormányzati csatlakoztatás	21
2.1. A helyi önkormányzatok típusai és szervei	21
2.2. Az önkormányzati ASP ügyfelei	21
2.3. A csatlakoztatási feladatrendszer	22
3. Szakrendszerek	24
3.1. A keretrendszer	24
3.2. Adószakrendszer	25
3.3. Gazdálkodási szakrendszer	26
3.4. Ingatlanvagyonkataszter-szakrendszer	27
3.5. Ipar- és kereskedelmi szakrendszer	28
3.6. Iratkezelő szakrendszer	29
3.7. Az űrlapkezelő szakrendszer	31
3.8. A portálrendszer	31
3.8.1. A települési portál	32
3.8.2. Az E-önkormányzat portál	33
3.8.3. ASP tájékoztató honlap	34
3.9. A hagyatéki nyilvántartó rendszer	35
4. Az ASP adattárház	36
5. Informatikai infrastruktúra és Nemzeti Távközlési Gerinchálózat	38
5.1. Az informatikai infrastruktúra	38
5.2. A Nemzeti Távközlési Gerinchálózat	38
6. Üzemeltetés	39
7. Elektronikus ügyintézési szolgáltatások	40
7.1. Regisztráció, bejelentkezés	40
7.2. Űrlap benyújtása	41
7.3. Ügykövetés	41
7.4. Helyi adó egyenlegének lekérdezése	42
7.5. Adóbevallási információk megismerése	42
7.5. Továbbfejlesztési irányok	42
7.5.1. Interoperabilitási (külső adatkapcsolatok létrehozását megcélzó) fejlesztési irány	44
7.5.2. Elektronikus ügyintézésre (a SZEÜSZ-kapcsolatokra) vonatkozó fejlesztési irány	44
8. Települési portállal kapcsolatos jó gyakorlatok	45
Források	47

1. BEVEZETÉS

Jelen jegyzet célja, hogy a Nemzeti Közszolgálati Egyetem *Önszervező önkormányzat* kurzusának keretében bemutassa az önkormányzati ASP rendszert¹ és -technológiát, az ASP szakrendszereket,² a szolgáltatások napi gyakorlatban elérhető előnyeit, illetve a mindezt megvalósító kiemelt projekteket.

1.1. Modernizáció az önkormányzati igazgatásban

A közigazgatás az elmúlt időszakban több olyan jelentős átalakításon, változtatáson esett át, amelyek vizsgálata és elemzése az ezzel foglalkozó kutatások és tanulmányok kimeríthetetlen forrásává vált. A 2010-ben kezdődött modernizációs folyamat olyan jelentős strukturális módosulást, módosítást eredményezett a közigazgatási szférában, amilyenre utoljára a rendszerváltáskor volt példa.

Bár az átalakítás elsősorban az államigazgatás központi és területi szintjeit érintette, a változással kapcsolatos hatáskör-átruházások, -áttelepítések óhatatlanul is jelentősen befolyásolták a közigazgatás másik szegmensét, az önkormányzati igazgatást is. Az önkormányzati rendszer – a Magyarország helyi önkormányzatairól szóló 2011. évi CLXXXIX. törvény (a továbbiakban: Möt.) hatálybalépésével, illetve az államigazgatási hatósági ügyekkel kapcsolatos hatáskörök járási hivatalokba történő telepítésével – megújult.

Az elmúlt 20 év modernizációs, elektronizációs törekvéseinek fókuszja nem az önkormányzati terület volt. A gyakorlatban ez azt jelenti, hogy az önkormányzatok

- szuverén módon szabályozták működésüket, munkafolyamataikat,
- heterogén megoldásokkal intézték a hatáskörükbe tartozó ügyeket,
- különböző szolgáltatási szinteken és színvonalon vezettek be e-közigazgatási megoldásokat.

Az elmúlt évtizedben az önkormányzatok – az ITP 17 és 18, majd a Gazdasági Versenyképesség Operatív Program (a továbbiakban: GVOP) 4.3.1. és 4.3.2. pályázatok keretében – több milliárd forintot költöttek informatikai rendszereik és elektronikus ügyintézésük kiépítésére, fejlesztésére. Ezeknek a konstrukcióknak a zárása 10 éve vagy annál régebben történt, így a fenntartási kötelezettség már nem áll fenn.

Az Informatikai és Hírközlési Minisztérium (2002–2006) hazai pályázatai:

- IHM ITP 17: „Önkormányzati informatikai rendszerek bevezetésének, elterjesztésének és továbbfejlesztésének támogatása”;
- IHM ITP 18: „Helyi közösségek gazdasági versenyképességét és a lakosság életkörülményeit javító önkormányzati informatikai fejlesztések támogatása”.

Az I. Nemzeti Fejlesztési Terv (2004–2006) Gazdasági Versenyképesség Operatív Programja az EU-csatlakozást követően uniós források elérését tette lehetővé. Ennek két érintett konstrukciója:

- „Az önkormányzatok információ-szolgáltató tevékenységének fejlesztése (GVOP 4.3.1)”;
- „Az önkormányzati adatvagyon másodlagos hasznosítása (GVOP 4.3.2)”.

¹ A 257/2016. (VIII. 31.) Korm. rendelet az önkormányzati ASP rendszerről szövegéhez igazodva a műben kötőjel nélkül írjuk az ASP rendszert, az ASP központot és az ASP szakrendszert.

² Alkalmazásszolgáltató (Application Service Provider, ASP) rendszer.

Meg kell említeni azt is, hogy az önkormányzatok ezeken kívül is felhasználhattak fejlesztési forrásokat egyéb pályázati konstrukciókban, például iratkezelői rendszer, integrált önkormányzati és intézményi gazdálkodási és vállalatirányítási rendszer, továbbá helyi kommunikációs portál bevezetésére. Ezekben az esetekben az egyes önkormányzatok megkötött támogatási szerződésai határozzák meg a fenntartási időszakot (ezek számosságára és a még esetleg élő fenntartási kötelezettségekre vonatkozóan központi adat nem áll rendelkezésre).

A fent részletezett és megvalósult pályázati programok eredménye az önkormányzatoknak mindössze megközelítőleg 20%-át, illetve a magyar lakosság 65-70%-át érintette. Ezek alapján megállapítható, hogy a pályázatok nyújtotta források felhasználásában a nagyobb lélekszámú, erőforrásokban gazdagabb önkormányzatok voltak sikeresek, míg a kisebb települések önkormányzatai csak kevésbé tudtak élni ezekkel a lehetőségekkel.

A pályázatok megvalósítása során – bár a források hatékony, egységes felhasználását biztosító keretrendszer nem állt rendelkezésre – több példaértékű megoldás született. Ugyanakkor vegyes az önkormányzati pályázatok eredményeinek megítélése, mivel

- szigetszerű megoldások jöttek létre, amelyek következtében az önkormányzatok igen eltérő e-közigazgatási fejlettségi szintet értek el,
- az önkormányzatok belső ügyintézési és back-office alkalmazásainak fejlesztése nem haladt a kívánt ütemben, ezek javarészt heterogének és részben korszerűtlenek maradtak,
- a nyilvántartások széttagoltak, és az önkormányzati szektort továbbra is az interoperabilitás hiánya jellemzi,
- az önkormányzatok által használt szakrendszerek közötti integráltság szintje nagyon alacsony,
- a fejlesztések keretében megvalósuló szolgáltatások nagy része az Európai Unió által meghatározott szolgáltatási szintek közül csak a második (ügy kezdeményezése), illetve harmadik (kétoldalú interaktív kommunikáció az önkormányzattal) szintet éri el, a negyedik szint teljesítésével (teljes körű ügyintézés megvalósítása akár elektronikus fizetéssel) kapcsolatban az önkormányzatok jelentős része kihívásokkal küzd,
- a megvalósult rendszerek fenntartási és üzemeltetési költsége sok esetben láthatóan meghaladja az önkormányzatok lehetőségeit.

Emellett azt is mindenképpen meg kell említeni, hogy a települési önkormányzatok többsége az erőforrásait kötelező feladatainak ellátására koncentrált, így az e-közigazgatási megoldásokban ezek csak azt teszik lehetővé, hogy például saját honlapjukat létrehozzák. A honlap az önkormányzatok többségénél az e-közszolgáltatások alapszintjét teljesítette, amely egyirányú kommunikációs csatorna. A letöltött űrlapok elektronikus benyújtására csak néhány nagyobb önkormányzatnál volt lehetőség. A különféle korszerű informatikai megoldások – integrált iratkezelési és gazdálkodási rendszer, csoportmunka támogatása, elektronikus ügyintézés, munkafolyamat támogatása stb. – csak elvétve fordultak elő.

A korábbi pályázatok eredményei, illetve az önkormányzati ASP szolgáltatásrendszeréhez történő önkéntes csatlakozások azt bizonyították, hogy az önkormányzatok – elsősorban a kistélepülések – készek az együttműködésre a szükséges informatikai fejlesztések anyagi és egyéb kockázatainak mérséklése céljából.

A fenti tapasztalatok alapján egyértelművé vált, hogy a hazai önkormányzati rendszerben az egyedi támogatások már nem biztosítják a hatékony forrásfelhasználást, az elért eredmények további kiterjesztését koncentráltabb, központosított formában célszerű folytatni. Az önkormányzati fejlesztések végrehajtásához pedig központilag kidolgozott integrációs és interoperabilitási szabványokra van szükség a szigetszerű fejlesztések elkerülése érdekében, valamint mindenképpen biztosítani kell az alkalmazandó megoldások hosszabb távú, települések általi finanszírozhatóságát is.

1.2. ASP-technológia

Az elektronikus közigazgatás kiterjesztésének lényegi követelménye, kihívása maradt az önkormányzatoknál folyó, lényegében a teljes lakosságot érintő közigazgatási munka modern informatikai szolgáltatásokkal történő támogatása.

Az önkormányzati adminisztráció konszolidációjára, megfelelő informatikai támogatására korunk elfogadott megoldása egy ASP központ létrehozása, ez tekinthető az ezen a területen követendő legjobb gyakorlatnak is. Az önkormányzati informatikastratégiai célok megvalósítására Magyarországon először 2008-ban merült fel ASP központ, illetve ASP központok kialakítása.

A 2009-ben megjelent, a térségi közigazgatási és közszolgáltatási informatikai rendszerek továbbfejlesztésére irányuló ROP pályázati kiírások keretében mind a 7 magyarországi régióban egy-egy ASP központ létesítésére került volna sor, jellemzően az adott régió valamely vezető szerepet betöltő, nagy önkormányzatának a bázisán. A regionális operatív programok 2009–2010-es akcióterveinek módosításáról szóló 1183/2010. (IX. 3.) Korm. határozatban előírtaknak megfelelően a pályázati konstrukciókat törölték, és egyúttal visszavonták a támogató döntéseket.

Az elmúlt évtizedben az önkormányzati igazgatás területén megvalósult néhány fejlesztés ellenére összességében elmondható, hogy továbbra is megoldandó kérdés maradt az önkormányzatok belső működését támogató rendszerek fejlesztése, valamint a hatékonyabb önkormányzati szolgáltatásnyújtás megvalósítása az állampolgárok és a vállalkozások ügyfélközpontú, egységes kiszolgálása érdekében.

Ezeknek a problémáknak az önkormányzatok szintjén történő megoldására az Elektronikus Közigazgatási Operatív Programban (a továbbiakban: EKOP) rögzítették az önkormányzati alkalmazásszolgáltató központ felállítását, amelynek révén biztosítható az állampolgárok és a vállalkozások igényeihez igazodó ügyintézés megvalósítása, illetve a megosztott szolgáltatási kultúra terjesztése.

Az erre vonatkozó kormányhatározat felhívására a nemzeti fejlesztési miniszter – a közigazgatási és igazságügyi miniszterrel együttműködve – kidolgozta és előterjesztette, majd a kormány megtárgyalta és elfogadta az önkormányzatok számára nyújtható informatikai háttérszolgáltatások eredményes és költséghatékony biztosítását lehetővé tevő rendszer kialakításának koncepciójáról szóló előterjesztést, és támogatta, hogy egy ASP központot hozzanak létre az akkor bemutatott koncepcióban foglaltak szerint.

A projekt előkészítését a Nemzeti Fejlesztési Minisztérium megbízásából a Kormányzati Informatikai Fejlesztési Ügynökség (a továbbiakban: KIFÜ) 2011 első negyedévében megkezdte, és egy előzetes megvalósíthatósági tanulmányt készített az önkormányzati alkalmazásszolgáltató központi modelljének kialakításáról. Az ASP központ felállításáról közigazgatási egyeztetésre került sor a KIFÜ és az érintett közigazgatási szereplők részvételével, valamint külön az önkormányzatok szervezeteivel és érdekszervezeteivel, illetve az Informatikai Vállalkozók Szövetségével.

Az önkormányzati feladatellátás egységességének támogatásához, valamint a költségvetési stabilitás megőrzéséhez fűződő kormányzati érdekekre figyelemmel az állam napjainkban az ASP szolgáltatás keretében biztosít központi informatikai támogatást az önkormányzatoknak. Az eredeti koncepció szerint az ASP-fejlesztés célja – a piaci e-közigazgatási megoldásokra és tapasztalatokra építve – egy olyan ASP központ létrehozása a közép-magyarországi régióban, amely hatékony forrásfelhasználás mellett elsősorban a kicsi és közepes önkormányzatok számára lehetővé teszi a belső működés támogatását és egyes e-közigazgatási szolgáltatások nyújtását korszerű informatikai megoldások segítségével, valamint lehetőséget nyújt az állampolgárok és a vállalkozások igényeihez igazodó, egységes önkormányzati e-ügyintézési szolgáltatások igénybevételére.

Az önkormányzati ASP központ szolgáltatásainak előnyei között szerepelnek az alábbiak:

- a korszerű alkalmazásokhoz való könnyebb hozzáférés az önkormányzatok számára;
- az új technológiák gyorsabb és egyszerűbb bevezetése újabb zöldmezős beruházás nélkül;
- korszerű és szabványos informatikai biztonsági, mentési, üzletmenet-folytonossági szolgáltatásokhoz való hozzájárulás;

- jogszabályi változásoknak megfelelő szolgáltatások igénybevétele;
- hozzáférés a központi e-közigazgatási fejlesztések eredményeihez, a központi nyilvántartások adataihoz;
- hozzáférés az önkormányzati feladatkörben lévő eljárások egységes igazgatásszervezésének és a jogszabályalkotás proaktív követésének eredményeihez;
- megteremti egy egységes önkormányzati (ágazati) információs rendszer alapjait, amely szabványosított formában kiszolgálja az érintett szervezetek adatszolgáltatási igényeit;
- feladatellátásuk során építhetnek a szakrendszerek integrációjára és a megvalósuló interoperabilitási megoldásokra, ezáltal megszüntethetik az ügyviteli és adminisztrációs párhuzamosságokat.

Az ASP-szolgáltatás lényege, hogy az ügyfél (jelen esetben az önkormányzat) nem egy számítógépes programot vásárol meg, amelyet aztán feltelepít a helyi számítógépére, majd elkezdí annak használatát, hanem egy távoli szolgáltatóközponttól szolgáltatásként veszi igénybe az alkalmazásokat.

A szolgáltatás igénybevétele technológiailag és gazdaságilag is kedvezőbb megoldást jelent a településeknek, amelyek a feladataikat széles körben támogató alkalmazásokhoz a hagyományos módon nem juthatnak hozzá azok magas beruházási, üzemeltetési költségei miatt; vagy mert nem megfelelő minőségű alkalmazást használnak.

Az ASP technológiai működésének egyik legfontosabb sikertényezője, hogy olyan alkalmazásszolgáltató központ alakul ki, amely az önkormányzatok részére az ASP központ keretrendszerén keresztül lehetővé teszi egységes, korszerű informatikai alkalmazások, valamint elektronikus szolgáltatások igénybe vételét ügyfeleik (vállalkozások, lakosság) részére.

Az önkormányzati feladatellátás fentiek szerinti támogatása két lépcsőben és valósul, illetve valósult meg:

1. az önkormányzati ASP-szolgáltatásrendszer kiépítésével (ASP 1.0 projekt),
2. majd annak továbbfejlesztésével és országos kiterjesztésével (ASP 2.0 projekt).

1.3. A fejlesztés szükségessége

Ahogy arról az előző fejezetben már volt szó, az elmúlt évek tapasztalatai alapján egyértelmű, hogy a hazai önkormányzati rendszerben az egyedi támogatások nem biztosítják a hatékony forrásfelhasználást, és az elért eredmények további kiterjesztését már koncentráltabb formában célszerű folytatni. Szintén megemlítettük ehhez kapcsolódóan, hogy a műszaki minőségi standardok elterjesztésének igénye, az optimális beruházási, illetve a működtetési forrásfelhasználás követelménye vetette fel az ASP központ kiépítésének igényét és szükségességét.

Valamennyi, az önkormányzati ASP-technológia alkalmazásához kapcsolódó fejlesztés célja, hogy az önkormányzatok az önkormányzati ASP-szolgáltatások igénybe vételével

- a saját fejlesztésű és üzemeltetésű szoftvereknél költséghatékonyabb módon juthassanak hozzá korszerű alkalmazásokhoz, kiváltva az elavult technológiájú alkalmazásokat;
- gyorsabban és egyszerűbben vezethessenek be és érthessenek el új, a modern kornak megfelelő technológiákat, illetve a közigazgatás fejlesztésével együtt változó jogszabályoknak megfelelő alkalmazásokat;
- korszerű és szabványos informatikai biztonsági, mentési, üzletmenet folytonossági szolgáltatásokhoz juthassanak hozzá, hogy így ne legyen szükség azokra a jelentős beruházásokra, amelyek egy saját szervezetükön belüli kiépítés esetén felmerülnének;
- hozzáférhessenek a központi e-közigazgatási fejlesztések eredményeihez (ezek részletezésére a jegyzet későbbi fejezeteiben kerül sor) és a központi nyilvántartások adataihoz, illetve eleget tehessenek adatszolgáltatási kötelezettségeiknek (szintén bemutatásra kerülő kapcsolatok);

- erőforrásaikat a fő tevékenységük ellátására koncentrálhassák, mivel a szolgáltatott alkalmazásokhoz kapcsolódó menedzsment- és adminisztrációs feladataik jelentősen csökkennek azáltal, hogy az alkalmazáshoz kapcsolódó összes kérdéskörben csak egy ASP központtal kell kapcsolatot tartaniuk;
- hozzáférhessenek az önkormányzati feladatkörben lévő eljárások egységes igazgatásszervezésének és a jogszabályalkotás proaktív követésének eredményeihez;
- a feladatellátásuk során építhessenek a szakrendszerek integrációjára és a megvalósuló interoperabilitási megoldásokra, ezáltal megszüntethessék az ügyviteli és adminisztrációs párhuzamosságokat.

1.3.1. Az önkormányzatok e-közigazgatási helyzetének felmérése

Az ASP-szolgáltatások bevezetésének rendkívül fontos tervezési dokumentumául szolgált az ASP 1.0 keretében 2015-ben megvalósult országos hálózati, önkormányzati IT-végponti és -szakrendszeri felmérés, illetve annak eredményei.

A feladatvégzés célja az előzetesen definiált települések IT-végponti infrastruktúrájának felmérése, a hálózati kapcsolatok sávszélességi és technológiai adatainak begyűjtése, illetve az ASP rendszer továbbfejlesztéséhez szükséges önkormányzati igények felmérése volt, amely 1293 önálló polgármesteri hivatal és közös önkormányzati hivatali székhely településére terjedt ki. A felmérés eredményeként 1112 település szolgáltatott adatot.

Az adatgyűjtés indítása előtt minden önálló hivatallal rendelkező, illetve közös önkormányzati hivatal esetén a székhely önkormányzat számára megküldtek egy, az adatszolgáltatásra felkérő elektronikus levelet. Az önkormányzatok által kitöltött és visszaküldött kérdőívek tartalmát minden esetben telefonos megkeresés keretében egyeztetették, pontosították (a telefonos megkeresés által volt biztosítható a magasabb kitöltési hajlandóság, illetve a kitöltés teljessége, a megadott adatok minősége). A 30 legnagyobb lélekszámú település önkormányzata esetében a telefonos megkeresést egy személyes interjú váltotta ki. A kapott eredményekhez településméret szerint 4 szegmenst rendeltek hozzá, ezek számosságát tartalmazza az alábbi táblázat.

Szegmens	Település lélekszáma (fő)	Települések száma
kis	1000-ig	125
közepes	1000–10 000	837
nagy	10 000–50 000	113
kiemelt	50 000 felett	37

1. táblázat: A felmérés eredményei

Forrás: a szerzők szerkesztése

A következő fejezetekben a fent jelzett felmérést és a tanulmány eredményeit mutatjuk be.

1.3.2. Az önkormányzatok elektronikus ügyintézési gyakorlata

A felmérés és a tanulmány alapján általánosságban elmondható, hogy nagyon minimális az elérhető elektronikus ügyintézési szolgáltatások gyakorisága. Az önkormányzatok visszajelzései alapján ezt a területet vennék legszívesebben igénybe ASP-szolgáltatás keretében, illetve támogatnák a központi-lag kialakított szolgáltatásokat.

Az elektronikus ügyintézés négy szintjét különböztettük meg.

Magyarázat	
1: Információ	Az adott szolgáltatásról a lakosság vagy az üzleti szféra teljes körű információt szerezhet be az internet segítségével.
2: Interakció	A szükséges formanyomtatványok letölthetők az internetről.
3: Kétoldalú interakció	A nyomtatványok nemcsak letölthetők, hanem kitölthetők és hitelesíthetők is elektronikus úton.
4: Tranzakció	Teljes körű online ügyintézés valósítható meg, beleértve a határozathozatalt és a pénzmozgásokat is.

2. táblázat: Az elektronikus ügyintézés szintjei

Forrás: a szerzők szerkesztése

Rendszer típusa	Szegmens	Hány településen érhető el az adott ügymenettípus (db)	1. szint (db)	2. szint (db)	3. szint (db)	4. szint (db)	Nem tudja besorolni (db)
Adóügyek	kis	25	9	21	0	0	0
	közepes	389	123	311	14	0	5
	nagy	96	25	85	13	1	0
	kiemelt	31	12	21	14	2	0
Építéshatósági ügyek	kis	0	0	0	0	0	0
	közepes	66	29	39	4	2	2
	nagy	63	20	40	3	9	1
	kiemelt	26	11	15	5	3	1
Ipari és kereskedelmi igazgatási ügyek	kis	13	7	7	0	0	0
	közepes	165	78	105	2	0	3
	nagy	69	25	56	0	1	0
	kiemelt	30	14	22	3	0	0
Szociális, egészségügyi igazgatási ügyek	kis	17	7	14	0	0	0
	közepes	235	94	174	2	0	3
	nagy	76	25	66	1	0	0
	kiemelt	31	13	24	0	0	0
Közterület-felügyeleti ügyek	kis	2	1	1	0	0	0
	közepes	53	23	37	0	0	1
	nagy	37	14	26	1	0	0
	kiemelt	15	7	9	2	0	0

Rendszer típusa	Szegmens	Hány településen érhető el az adott ügymenettípus (db)	1. szint (db)	2. szint (db)	3. szint (db)	4. szint (db)	Nem tudja besorolni (db)
Művelődés, oktatás, ifjúságpolitika és sport	kis	2	2	0	0	0	0
	közepes	63	50	15	0	0	2
	nagy	26	8	18	1	0	0
	kiemelt	13	7	8	0	1	0
Környezetvédelmi ügyek	kis	3	2	1	0	0	0
	közepes	57	38	21	0	0	1
	nagy	34	17	21	1	0	3
	kiemelt	16	8	10	2	0	0
Gépjárművel kapcsolatos ügyek	kis	5	2	3	0	0	0
	közepes	129	54	88	4	0	1
	nagy	28	5	24	0	0	0
	kiemelt	12	7	7	0	0	0
Kommunális szolgáltatások	kis	6	4	2	0	0	0
	közepes	79	50	34	1	0	1
	nagy	24	10	14	0	0	0
	kiemelt	8	5	3	0	0	0
Anyakönyvi hivatali feladatok	kis	7	3	4	0	0	0
	közepes	97	55	50	2	1	4
	nagy	39	23	20	0	0	0
	kiemelt	24	17	11	0	0	0
Egyéb	kis	1	0	1	0	0	0
	közepes	29	8	22	2	0	0
	nagy	9	5	5	0	0	0
	kiemelt	9	4	5	2	1	0

3. táblázat: Az elektronikus ügyintézés adott szintjének megfelelő szolgáltatást nyújtó önkormányzatok száma

Forrás: a szerzők szerkesztése

Általánosságban megállapítható, hogy a szolgáltatási szintek közül a második, az interakció figyelhető meg a leggyakrabban. Jellemző, hogy nagyobb települések esetében magasabb a szolgáltatási szint, a 3. és 4. szintű szolgáltatási szint azonban a nagyobb települések esetében is ritka, a kisebb településeknél pedig egyáltalán nem fordul elő.

1.3.3. Az önkormányzatok által használt alkalmazások

Az önkormányzatok által használt szakterületi szoftverek a felmérés időpontjában (2015) döntő mértékben külső szállító által nyújtott termékek voltak, de megjelentek a saját fejlesztések is, leginkább az önkormányzati települési portál és az elektronikus ügyintézési portál esetében. Az önkormányzatok jelentős többsége a piacon elterjedt szolgáltatások bevezetése mellett döntött. Természetesen hozzá kell tenni, hogy az ASP-szolgáltatásokra vonatkozó és e dokumentumban részletesen bemutatandó jogszabályi környezet a felmérést követően vált ismertté, de az mindenképpen megállapítható, hogy az önkormányzatok kiszolgáltatottsága a szoftverszállító cégekkel szemben az ASP alkalmazásával (és így a központból biztosított szoftverek használatával) megszűnik.

1.3.4. A hivatalok működési gyakorlata

A közös önkormányzati hivatal fenntartó települések esetében azt vizsgáltuk, hogy a székhely és nem székhely önkormányzatok milyen arányban használják az egyes szakrendszerek szoftveres megoldásait.

A közös önkormányzati hivatalok 27,6%-a esetében kizárólag a székhely településen használnak szakhatósági szoftvereket, míg 72,4% esetében a nem székhely szerinti településeken is folyik szoftveres szakfeladat-támogatás, többnyire kirendeltségi jelleggel.

Szegmens	Kizárólag a székhely településen (db)	Nem székhely településen is (db)
Kis	27	97
Közepes	110	365
Nagy	9	23
Kiemelt	1	0
Összesen	147	485

4. táblázat: Közös önkormányzati hivatal esetében a feladatellátás szoftveres támogatásának aránya

Forrás: a szerzők szerkesztése

Csak azon közös önkormányzatokat figyelembe véve, ahol a nem székhely településeken is használnak szakrendszerei szoftvereket, a székhely, illetve nem székhely településen leggyakrabban az önkormányzati adórendszert, az iratkezelő rendszert, illetve a gazdálkodási rendszert használják. A székhely és nem székhely szerinti települések szakterületi szoftveres használati gyakorisága között azonban jellemzően 10-15 százalékpont közötti különbség tapasztalható a székhely önkormányzatok javára. Tehát kijelenthető, hogy a székhelyönkormányzatok esetében erősebb a feladatellátás informatikai támogatottsága.

1.3.5. Az ASP-modell alkalmazásának indoklása

Az ASP-modell és -technológia alkalmazásának előnyei akkor jelentkeznek legmarkánsabban, ha az egy viszonylag nagyszámú, hasonló funkcionális igényekkel bíró felhasználói szervezet igényeit tudja kiszolgálni. (Az IT-berendezések, -alaptechnológiák és működtetési folyamatok konszolidációján túl a felhasználói funkciók konszolidációja is megtörténik.) Ezek a fő előnyök a következők.

1. Az ASP-modell az IT-környezet üzemeltetését méretgazdaságossá és biztonságossá teszi.

Az ASP által megcélzott felhasználói kör jelentős részben olyan szervezetekből áll, ahol a megoldandó és felmerülő informatikai feladatok mennyisége viszonylag csekély. A folytonos működéshez azonban szakszemélyzetre vagy alternatívaként külső (helyi) vállalkozóra van szükség, ez utóbbi változat azonban veszélyezteti a folytonosságot. Egyértelmű, hogy a több száz önkormányzat közös üzemeltetési feladatai lényegesen hatékonyabb erőforrás-kihasználást eredményeznek.

Az is ismert volt, hogy a fizikai eszközök kihasználtsága a hagyományos modellben általában nagyon alacsony. Az ASP-modellben viszont addig emelhető az egy kiszolgálóra jutó teljesítmény-felhasználás, amíg az biztonságos.

A központi üzemeltetés pedig olyan egyenszintű környezetet biztosít, ahol a rendelkezésre állás és annak biztonsága eléri az előírt szintet. Továbbá a sértetlenség és bizalmasság biztosítása érdekében az üzemeltetőnek gondoskodnia kell az informatikai behatolások elleni magas szintű védelemről a szükségesnek ítélt és beszerzett eszközökkel.

2. Az ASP-modell lehetővé teszi annak kezelését, hogy a felhasználói kör mérete dinamikusan változik.

Mivel az ASP-modell a felhasználók számára teljesen elfedi azt, hogy a használt szoftverek milyen környezetben működnek, ezért megfelelő tervezés esetén a mögöttes informatikai erőforrások tetszőlegesen rendelhetők hozzá a szoftverekhez, a mindenkori igényekhez és szerződéses feltételekhez igazodva. Amennyiben egyes felhasználói csoportok adott időszakban nagyobb teljesítményt igényelnek, úgy az számukra dinamikusan allokalható.

A dinamikát növeli az is, hogy az újabb felhasználói szervezetek bevonása sztenderdizált eljárásrend szerint történik, sőt, az új szervezetek bevonása nem igényel új informatikai eszközöket addig a pontig, amíg a meglévő eszközök teljesítményét ki nem használták. Így biztosítható a beruházások maximális megtérülése.

3. Az ASP-megoldás segítségével a megvalósító képes kezelni a felhasználói kör igényeiben mutatkozó azonosságokat és különbségeket.

A felhasználók jellegének azonossága nem feltétlenül jelenti a funkcionalitás teljes körű azonosságát, lehetnek eltérések például két különböző típusú és méretű önkormányzat ügyviteli gyakorlatában. A modell hatékonyságát úgy lehet növelni, hogy a rendszer megalkotása során rögzítjük, melyek azok a területek, ahol a felhasználók igényeit egységes módon elégítjük ki, és melyek azok, ahol lehetséges a testreszabás. Mivel nagyszámú felhasználóról van szó, lehetséges ezeket a határokat gazdaságossági alapon kijelölni, azaz annak költségét, hogy egy adott sztenderdizált megoldást a felhasználó szervezetek elfogadjanak, össze lehet vetni azzal, hogy ugyanezen megoldás rugalmasabb változata a fejlesztési, bevezetési és üzemeltetési oldalon mennyivel magasabb költséget eredményez.

Mindezeket és az önkormányzati indokokat, szempontokat figyelembe véve került sor az ASP-projektek tervezésére és végrehajtására.

1.4. Az ASP 1.0 projekt

Az önkormányzatok feladattámogatásához szükséges fejlesztések megvalósítása az EKOP keretén belül, az EKOP-2.1.25-2012-2012-0001. számú *Önkormányzati ASP központ felállítása* című kiemelt projekt (a továbbiakban: ASP 1.0 projekt) keretében, uniós támogatással zajlott. A 2007–2013 közötti európai uniós fejlesztési ciklusban a kormány döntése értelmében kiemelt EKOP-projektként valósult meg az önkormányzati ASP rendszer, és alakították ki a működtetését biztosító ASP központot. A fejlesztési ciklus prioritásainak, valamint a feladat komplexitásának figyelembevételével az ASP 1.0 projektet a KMOP keretében, a közép-magyarországi régióra alakították ki teljesen

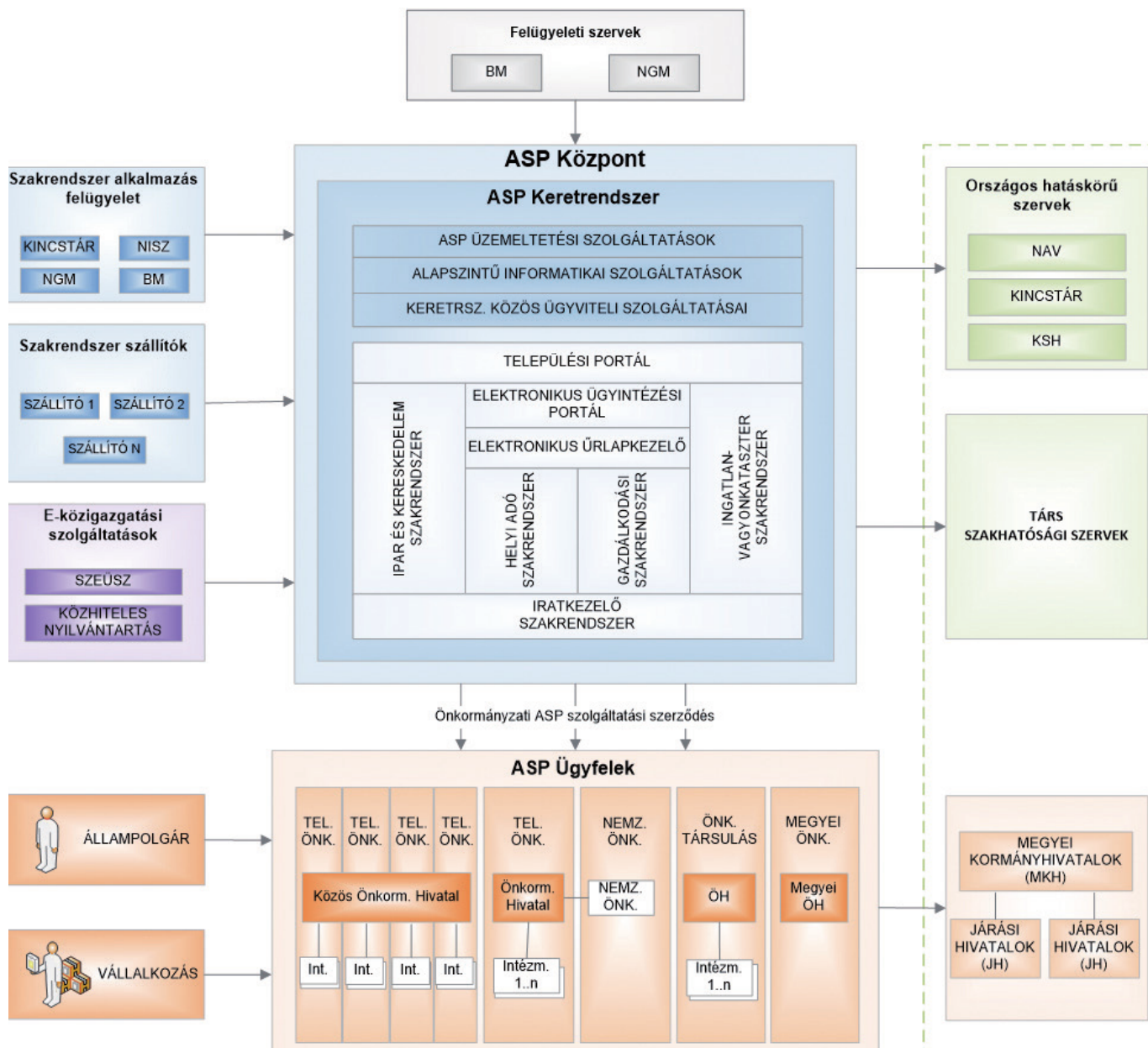
tudatosan annak előkészítésére, hogy majd egy második ütemben kerüljön sor a szolgáltatások országos kiterjesztésére.

Az ASP 1.0 projekt a közép-magyarországi régiót célozta meg, és az önkormányzatok önkéntes alapon való csatlakozását tette lehetővé, amelynek eredményeképpen 2015. március 31-ig 11, majd 2015. június 30-ig további 44, illetve 2015. december 31-ével újabb 45 önkormányzat csatlakozott önként az önkormányzati ASP központhoz.

Az ASP 1.0 projekt keretében kialakítottak egy olyan integrált önkormányzati alkalmazási rendszercsomagot, amely képes – az akkori céloknak megfelelően – a kisebb és közepes önkormányzatok alapvető informatikai rendszerigényét kielégíteni. Az ASP rendszert logikailag egységes, integrált, de elkülönülő úgynevezett szakrendszerekből hozták létre, amely rendszerek kiemelt közös funkcióit (felhasználók azonosítása, partnertörzs, címtörzs stb.) egy keretrendszer biztosítja. Ezek a szoftverek akkoriban közel 7500 installációban üzemeltek az önkormányzatoknál és intézményeiknél, amelyek bár szakmai tartalom szempontjából naprakészen, de túlnyomórészt elavult technológiai platformon, helyben működtek, egymástól független szigetalkalmazásként, és így jogszabálykövetésük, karbantartásuk már nehezen volt biztosítható.

Az ASP 1.0 rendszer több szempont szerint is úgynevezett pilot (minta, vizsgálati stb.) projekt volt. Elsősorban azért, mert bár előzetes tanulmányok támasztották alá az ASP rendszer szakrendszereinek szükségességét, igazolni kellett, hogy a használat során ezt az önkéntes csatlakozások is megerősítik. Az éles indulást követően csatlakozott önkormányzatok által használatba vett szakrendszerek igazolják a kiválasztás alapelveit, s előrevetítik az itt leírt ASP 2.0 szakrendszeri struktúrát, valamint annak országos kiterjesztésének ütemezését is.

Az ASP 1.0 projekt során egy olyan szakrendszer-portfóliót alakítottak ki, amely elsődlegesen az önkormányzati hivatali munka támogatására, alapvető rendszereire fókuszált, és amelyet a 2013. január 1-jével megvalósult önkormányzati feladat- és hatásköri változások (melyeket az első fejezetben már jeleztünk) lényegében nem érintettek. Ahogy arról már volt szó, a fő elemek az ASP keretrendszer és a szakrendszerek.



1. ábra: Az önkormányzati ASP keretmodellje

Forrás: ASP2 részletes megvalósíthatósági terv

Az alapos előkészítési munka után kiválasztották az ASP 1.0 keretébe kerülő szakrendszereket, és kialakították az ASP 1.0 szakrendszeri portfóliót az alábbi elemekkel:

- adószakrendszer,
- gazdálkodási szakrendszer,
- ingatlanvagyonkataszter-szakrendszer,
- iratkezelő szakrendszer,
- ipari és kereskedelmi szakrendszer,
- portálrendszer (ideértve a települési portált, a tájékoztatási portált és az elektronikus ügyintéztést biztosító, űrlapszerkesztési és kitöltési modullal rendelkező önkormányzati hivatali portált),
- valamint az alkalmazások elérését és kapcsolódását biztosító keretrendszer.

Ezenfelül az ASP 1.0 elektronikus ügyintézési szolgáltatásrendszere az adó, illetve az ipari és kereskedelmi szakrendszer ügýtípusainak elektronizációjára kiterjedően, valamint az önkormányzati hivatali portál, az ASP űrlapszerkesztő és -kitöltő, az ASP-keretrendszer és az iratkezelő szakrendszer integrációjával valósult meg.

A fejlesztés hosszú távú célja az volt, hogy az önkormányzati ASP 1.0 az elektronikus közigazgatás elterjesztése révén hozzájáruljon

- a közigazgatás teljesítményének növeléséhez, a gyorsabb ügyintézéshez és a jobb ügyfél-kiszolgáláshoz;
- az e-gazdaság fejlődéséhez, erősítve Magyarország versenyhelyzetét, a befektetők vonzását, az új munkahelyek megteremtését,
- az információs társadalom fejlődéséhez, elősegítve a lakosság digitális írástudásának növelését, illetve a kistérségek, a nők, a kisebbségek, valamint a hátrányos helyzetűek, mozgáskorlátozottak, fogyatékosok esélyegyenlőségét.

A fentiek alapján az önkormányzati ASP 1.0 fejlesztés feladata egy olyan központi ASP-infrastruktúra és -keretrendszer kiépítése volt, amely

- biztosítja egy egységes igazgatásszervezési modellen és interoperabilitási szabályok kidolgozásán alapuló alkalmazásportfólió kiépítését, amelynek részeként kiváltható az elavult kincstári önkormányzati alkalmazások köre;
- illeszkedik a tervezett e-közigazgatási fejlesztések megvalósuló eredményeihez;
- standardizált formában kiszolgálja az adatszolgáltatásban érintett szervezetek együttműködési igényeit;
- kialakít egy ASP központot és egy szolgáltatásmenedzsmenti rendszert.

A szakmai feladatok között mindenképpen ki kell emelnünk, hogy az ASP 1.0 projekt keretében kidolgozták az önkormányzati ASP igazgatásszervezési modellt és feladatrendszert. Az igazgatásszervezési munka mintegy keretbe foglalta a teljes önkormányzati ASP-projektet. Ez jelentős feladatokat látott el a projekt terjedelmének (igények, elvárások felmérése) definiálásától és a követelmények megfogalmazásától kezdve a rendszerek (modulok) specifikálásán át az implementációig és a tesztelésig. Az igazgatásszervezés az egész projekten átívelő, összefüggő, komplex feladatrendszer volt. Ennek fő területei: az alkalmazást érintő folyamatok, az elektronikus ügyintézési egységes eljárások, a szabályozások előkészítése, az IT-rendszert érintő integrációs szabványok, architektúratervek, törzsadatkezelési tervek, a szakhatóságok adatkapcsolati logikai terveinek stb. részletes meghatározása.

1.5. Az ASP 2.0 projekt

A közép-magyarországi önkormányzati ASP-csatlakoztatások, az ASP 1.0 projekt, a további felmérések és megalapozó tanulmányok tapasztalataira és gyakorlataira építve, illetve az elektronikus közigazgatás folyamatban lévő fejlesztéseivel meglévő sinergiák kiaknázásával a KÖFOP-1.0.0-VEKOP-15-2016-00008 *Az önkormányzati ASP rendszer továbbfejlesztése és országos kiterjesztése* (a továbbiakban: ASP 2.0) projekt főbb céljai:

- az önkormányzati ASP-szolgáltatás rendszerének országos kiterjesztése,
- az önkormányzati csatlakoztatások központi támogatása,
- a szakrendszerek bővítése és továbbfejlesztése,
- az elektronikus közigazgatási szolgáltatások fejlesztése, bevezetése,
- az ASP szakrendszerekre mint adatforrásokra épülő adattárház megvalósítása,
- a kapcsolódó hálózat- és infrastruktúra-bővítés,
- az üzemeltetési, támogatási feladatokat ellátó ASP központ bővítése, működésének továbbfejlesztése.

A projektet megvalósító konzorcium tagjai:

- Belügyminisztérium,
- Kormányzati Informatikai Fejlesztési Ügynökség,
- Magyar Államkincstár (a továbbiakban: Kincstár) és a Kincsinfo Nonprofit Kft.,
- a Nemzeti Infokommunikációs Szolgáltató Zrt. (a továbbiakban: NISZ) és leányvállalatai: a Kopint-Datorg Kft. és az IdomSoft Zrt.

Az önkormányzati ASP az ASP 2.0 projekt fejlesztéseinek köszönhetően a megosztott szolgáltatások elvének alkalmazásával, hatékony forrásfelhasználás mellett és fenntartható működés biztosításával lehetővé teszi

- az országosan továbbra is szigetzerű és elavult technológiájú alkalmazások kiváltását korszerűbbekkel;
- az önkormányzatok számára feladatellátásuk és belső működésük támogatását, ezáltal biztosítva
 - az önkormányzatok belső működési hatékonyságának növelését a korszerű informatikai megoldások segítségével és a hozzájuk kapcsolódó szervezetfejlesztéssel;
 - adatszolgáltatási és beszámolási kötelezettségeik egyszerűsítését és egységesítését, automatizálását;
 - egységes önkormányzati elektronikus ügyintézési szolgáltatások nyújtását;
- a központi közigazgatás számára pedig
 - az önkormányzatok gazdálkodásának korszerű eszközökkel és módszerekkel megvalósítható monitorozását, amely hozzájárul az esetleges pénzügyi kockázatok időben történő felismeréséhez,
 - az önkormányzati alrendszer finanszírozási mechanizmusainak figyelemmel kísérését és azok fejlesztését, finomítását,
 - az önkormányzati adatszolgáltatási és beszámolási rendszer központi alapra helyezését.

Az ASP 2.0 keretében tervezett és megvalósításra kerülő fejlesztés hosszú távú célja, hogy – a Közigazgatás és Közszolgáltatás Fejlesztési Operatív Program (továbbiakban: KÖFOP) eszmeiségének és előírásainak megfelelően – az önkormányzati ASP az elektronikus közigazgatás kiterjesztése révén hozzájáruljon a közigazgatás teljesítményének növeléséhez, a gyorsabb ügyintézéshez és a jobb ügyfélkiszolgáláshoz.

Nagyon fontos és kiemelkedő indok, hogy az ASP keretében biztosított szakrendszerek folyamatos, központilag biztosított joghatályos állapota javítja az önkormányzati jogalkalmazás minőségét (az ASP 1.0. projekt tapasztalatai szerint erre a támogatásra az önkormányzatok és a felügyelő tárcák részről egyaránt van szakmai igény).

Az is egyértelművé vált, hogy az ASP-szolgáltatások bevezetése, a központosított üzemeltetés és jogszabálykövetési, továbbfejlesztési szolgáltatás nemzetgazdasági szinten az önkormányzati informatikai üzemeltetési költségek csökkenését is eredményezi.

Az önkormányzati ASP országos kiterjesztése és az ASP 2.0 projekt – többek között – ezeket az eredményeket kívánja elérni, az alábbi termékek és műszaki eredmények leszállítását tervezi:

- a központi ASP-infrastruktúra bővítése és hálózatfejlesztés, amely országosan biztosítja az ASP szolgáltatásainak elérését és használatát az önkormányzatoknak;
- a Kincstár által működtetett ASP központ szervezetének és szolgáltatásmenedzsmenti rendszerének továbbfejlesztése a kincstár megyei igazgatóságainak bevonása és az önkormányzatok csatlakoztatásának automatizálása révén, az országos kiszolgálási képesség megteremtése céljából;
- a központi ASP országosan biztosítja az önkormányzatok számára a szükséges informatikai biztonsági szintnek való megfelelést, amely megköveteli az önkormányzati biztonsági szabályok meglétét, betartását;

- szabályozási környezet optimalizálása a jogszabályalkotás vagy -módosítás, illetve az önkormányzati belső eljárások, ügyrendek egységesítése révén;
- az ASP 1.0 keretrendszer továbbfejlesztése, amely biztosítja a szakrendszerek egységes igazgatásszervezési modellen és együttműködési szabványokon alapuló belső, illetve külső együttműködését az önkormányzatok saját rendszereivel, az elektronikus ügyintézési szolgáltatásokkal és a közhiteles nyilvántartásokkal egyaránt;
- az ASP alkalmazásportfóliójának továbbfejlesztése, ami lehetővé teszi egyrészt a jelenlegi ASP szakrendszerek országos kiterjesztését szolgáló funkcióbővítést és integrációját, másrészt az önkormányzatok gazdálkodásának és belső működésének teljes körű kiszolgálásához szükséges új szakrendszerei modulok vagy szakrendszerek bevezetését;
- az ASP szakrendszerekre, a Kincstár központi rendszereire és külső adatforrásokra építve egy adattárház kiépítése, amely biztosítja az önkormányzatok gazdálkodásával kapcsolatos adatok részletes és összefüggéseiben történő elemzését, illetve az önkormányzati adatszolgáltatások központi alapokra helyezését;
- az ASP szakrendszereinek és elektronikus ügyintézési szolgáltatásának összehangolása a közhiteles nyilvántartásokkal, illetve a megvalósított szabályozott elektronikus ügyintézési szolgáltatásokkal (a továbbiakban: SZEÜSZ), ezáltal biztosítva az interoperabilitást;
- valamennyi önálló polgármesteri hivatal és közös önkormányzati hivatal csatlakoztatása, illetve az önálló informatikai üzemeltetést fenntartó önkormányzatok saját rendszereinek szabványosított kapcsolódásának kiépítése az ASP-szolgáltatásrendszerhez (a központi adatigények teljesítése mellett, például: adattárház töltése).

2017. január 1-jén országosan 1687 önkormányzat csatlakozott az ASP adó- és gazdálkodási rendszerhez, valamint a keretrendszerhez. Az országos kiterjesztés következő lépcsőiként 2018. január 1-ével nagyságrendileg 3000 önkormányzat kezdte el használni a teljes szakrendszerei alkalmazáshalmazt, míg 2019. január 1-jével valamennyi település és megyei önkormányzat csatlakozott a szolgáltatáshoz.

1.6. A jogi környezet

Jelen fejezetben ismertetjük azt a jogszabály-módosítási sorozatot, melynek köszönhetően ma már az önkormányzati szféra minden szereplője számára ismert mind az ASP, mind a hozzá való csatlakozás feltételrendszere.

Magyarország Alaptörvényének (a továbbiakban: Alaptörvény) 34. cikke alapján törvény állapíthat meg a helyi önkormányzat részére kötelező feladatot és hatáskört. E rendelkezésből az következik, hogy önkormányzati feladat ellátására egységes informatikai rendszer alkalmazásának központi előírása csak törvényi szinten, a rendszer konkrét megjelölésével lehetséges. A törvényi alapot a Magyarország helyi önkormányzatairól szóló 2011. évi CLXXXIX. törvény módosításáról szóló 2016. évi LIV. törvény teremti meg az Möt. 114. §-ának módosításával.

Az Möt. módosítása rögzíti, hogy a helyi önkormányzatoknak országosan és egységesen olyan informatikai rendszert kell működtetniük, amely biztosítja a pénzügyi, ügyviteli, ügyintézési és egyéb alapvető feladatok egységes szabályok szerinti elvégzését és átláthatóságát, összekapcsolható az állami informatikai rendszerrel, és a folyamatos pénzügyi állami ellenőrzés eszközeként is szolgál. A módosítás előírja a helyi önkormányzatok számára egy adott, az állam által biztosított – a helyi önkormányzatok feladatellátását támogató, számítástechnikai hálózaton keresztül távoli alkalmazásslolgáltatást nyújtó –, konkrét informatikai rendszerhez, az önkormányzati ASP rendszerhez való kötelező csatlakozást. Így a törvény kimondja az önkormányzati ASP rendszer országosan egységes, kötelező alkalmazását annak érdekében, hogy a helyi önkormányzatok egyes kötelező feladatai megfelelő informatikai támogatással valósulhassanak meg. A csatlakozás további

szabályait – a csatlakozás módját, végső határidejét és az önkormányzati ASP rendszer szakrendszereinek részletezését – a törvény kormányrendeleti szinten rendeli meghatározni.

Tekintettel arra, hogy a törvény előírja az önkormányzatok kötelező csatlakozását az önkormányzati ASP rendszerhez, a törvény arról is rendelkezik, hogy a helyi önkormányzatok új – az önkormányzati ASP rendszer szakrendszerei által egyébként támogatott feladatok ellátására – szerződést nem köthetnek a csatlakozás végső időpontját követő időtartamra.

Az önkormányzati eladósodási folyamatok megindulásának felismerése és megakadályozása, a közpénzek önkormányzati felhasználása, a feladatfinanszírozás és a likviditási helyzet folyamatos nyomon követése céljából, a helyi önkormányzat gazdálkodási feladatainak támogatása és a folyamatos állami pénzügyi ellenőrzés feltételeinek biztosítása érdekében a törvény kötelezővé teszi továbbá egy adattárház felállítását. Az adattárházzal kapcsolatos részletszabályok megalkotására szintén a kormány kap felhatalmazást.

Az önkormányzati ASP rendszerhez való kötelező csatlakozásnak az Mőtv. 114. § (2) bekezdése szerint meghatározandó végső határidejével kapcsolatban a törvény előírja, hogy a csatlakozás kormányrendeletben meghatározott végső határideje nem lehet korábban, mint az Mőtv.-t módosító törvény felhatalmazása alapján megalkotott, a csatlakozás végső határidejét szabályozó kormányrendelet hatályba lépését követő 90. nap.

Az Mőtv. szabályozza az önkormányzati ASP rendszerhez való csatlakozás megvalósulásáig terjedő átmeneti időszakban az esetlegesen érintett új szerződések megkötésének szabályát is. Továbbá elrendeli a meglévő szerződések felülvizsgálatát, illetve hogy az önkormányzat a felülvizsgálat eredménye alapján a meglévő szerződését úgy módosítsa, hogy az az ASP rendszerhez történő csatlakozás időpontjára felmondható legyen, vagy az a csatlakozás kormányrendeletben meghatározott módját kielégítse. A meglévő, de a csatlakozás időpontjáig lejáró szerződések pedig legfeljebb a csatlakozás időpontjáig hosszabbíthatók meg. A rendelkezések ugyanakkor azt is biztosítják, hogy ha a szerződések módosítása nem lehetséges úgy, hogy annak eredményeképpen megvalósulhasson egy, a kormányrendeletben meghatározott feltételeknek megfelelő csatlakozási forma, akkor a szerződések kényszerű felmondásából adódó, az önkormányzatot terhelő, jogerős bírósági döntésben megítélt összeg erejéig az állam az önkormányzatot utólag kártalanítja.

A törvénymódosítás az önkormányzati ASP rendszerhez való csatlakozás módjának, a csatlakozás végső határidejének, az önkormányzati ASP rendszer szakrendszereinek, az önkormányzati adattárházakat működtető szervnek, az önkormányzati adattárház adatai forrásának és az önkormányzati adattárházból történő adatlekérdezés, adatösszegzés és adatszolgáltatás feltételeinek meghatározását kormányrendeleti szintre utalja.

A 2016. évi LIV. törvény által módosított Mőtv. felhatalmazása alapján 2016. augusztus 31-én hirdették ki az önkormányzati ASP rendszerről szóló 257/2016. (VIII. 31.) Korm. rendeletet, amely szabályozza az önkormányzati ASP rendszer működtetésének kérdéseit, annak elemeit, továbbá az ASP rendszerhez való csatlakozás módját és az adattárház működését.

Az Mőtv. módosításával, illetve az azon alapuló kormányrendelet hatálybalépésével a szakrendszerek fejlesztéséhez, működtetéséhez szükséges jogszabályi háttér megteremtődött, az önkormányzati ASP rendszer működtetőjének a Kincstárat jelölték ki.

Az ASP által az önkormányzatok részére biztosítandó szakrendszerek funkcionalitása kapcsán felmerült, hogy egyes (jellemzően nagyobb, forrásokkal jobban ellátott) önkormányzatok az ASP által lefedett szakrendszereknél olyan saját informatikai fejlesztéssel rendelkeznek, amely esetenként

- nagyobb integráltsági fokkal bír az önkormányzati feladatellátáshoz szükséges egyéb specifikus, az ASP által le nem fedett rendszerek révén,
- a jogszabályok adta kereteken belül saját, egyedi önkormányzati igényekhez igazított,
- esetenként uniós forrásbevonás miatt fenntartási kötelezettséggel terhelt.

Ezekben az esetekben – abból a célból, hogy az adattárházban tárolt adatok országos teljes körűsége biztosított legyen – az érintett önkormányzatoknál fenntartott saját rendszerek részéről az adattárházba történő szabványos adatátadást kell biztosítani.

A kormányrendelet az önkormányzati ASP rendszerhez való csatlakozási módok meghatározásánál két lehetőséget vezet be:

1. a helyi önkormányzat – az ASP keretrendszer és az ASP szakrendszerek igénybevételével – rendszercsatlakozással csatlakozik az ASP rendszerhez, vagy
2. az önkormányzati ASP rendszer által támogatott feladatok önálló informatikai támogatása mellett az adattárház számára a kormányrendelet 3. mellékletében megszabott adatok átadását lehetővé tevő interfész kiépítésével csatlakozik (a továbbiakban: interfészes csatlakozás).

Az interfészes csatlakozás az e-közigazgatásért felelős miniszter – nem hatósági jogkörben kiadott – egyedi hozzájárulása esetén lehetséges. Engedélyezett interfészes csatlakozás esetén az interfész kiépítéséhez szükséges fejlesztésekről a helyi önkormányzat saját erőből gondoskodik, a kincstár által meghatározott informatikai specifikációk alapján, a csatlakozás előtt annak technológiai megfelelőségét pedig az e-közigazgatásért felelős miniszter ellenőrzi (országosan 2020. január 1-jén 39 önkormányzat rendelkezett interfész engedéllyel).

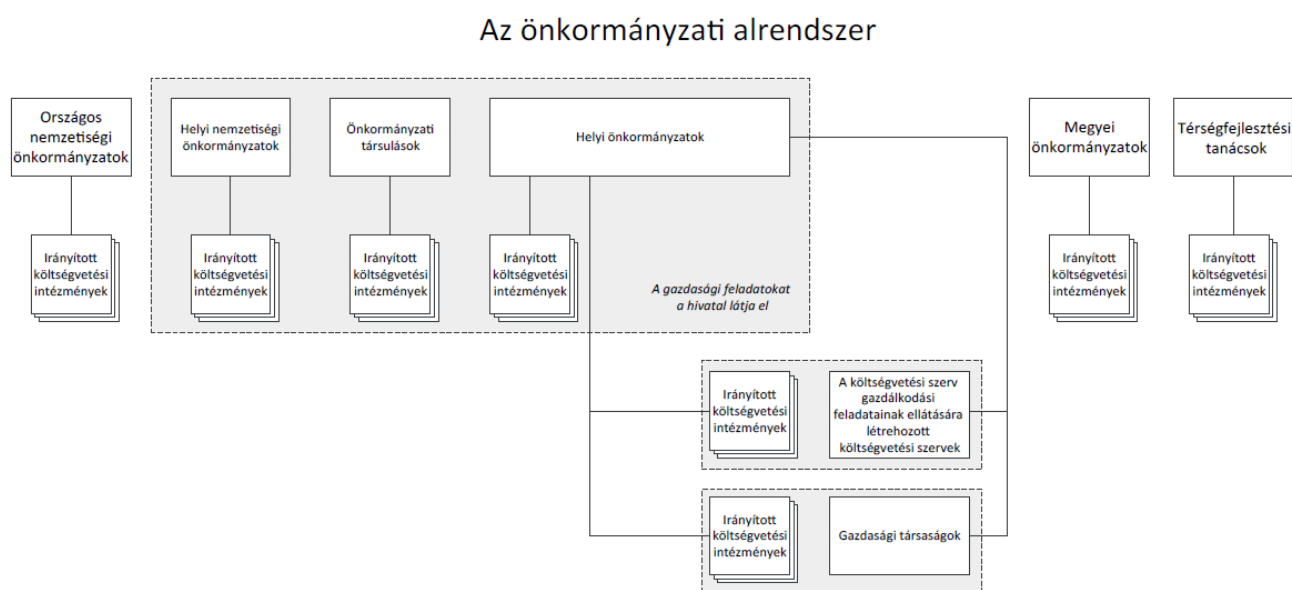
Az önkormányzati ASP rendszer szolgáltatásainak igénybevétele a helyi önkormányzat számára térítésmentes.

2. ÖNKORMÁNYZATI CSATLAKOZTATÁS

Jelen fejezet bemutatja az ASP-szolgáltatásokhoz, így a korábban részletesen tárgyalt szakrendszerekhez és adattárházhoz való csatlakozás feladatrendszerét. Mindezek előtt azonban mindenképpen szükséges az önkormányzatok típusait is ismertetni, hiszen – ahogy az látható is lesz – az ASP csatlakoztatási feladatrendszer már ezen ismeretek meglétét is feltételezi.

2.1. A helyi önkormányzatok típusai és szervei

Az önkormányzati alrendszer jelenleg hatályos szabályozás szerinti felépítését, rétegeit és szereplőit, beleértve az irányított költségvetési intézményeket, az önkormányzati tulajdonú gazdasági társaságokat és a gazdálkodást ellátó költségvetési intézményeket, a 2. ábra mutatja be.



2. ábra: Az önkormányzati alrendszer

Forrás: ASP2 részletes megvalósíthatósági terv

2.2. Az önkormányzati ASP ügyfelei

A 3178 települési önkormányzat közül az önkormányzati ASP által megcélzott, tehát az ASP-szolgáltatással kiszolgált önkormányzatok tervezett számát az alábbiak alapján határozták meg.

Típus	Darabszám
önálló polgármesteri hivatal	545
közös önkormányzati hivatal székhelye	738
közös önkormányzati hivatal tagtelepülése	1895

5. táblázat: Az ASP által kiszolgálni tervezett önkormányzatok száma

Forrás: a szerzők szerkesztése

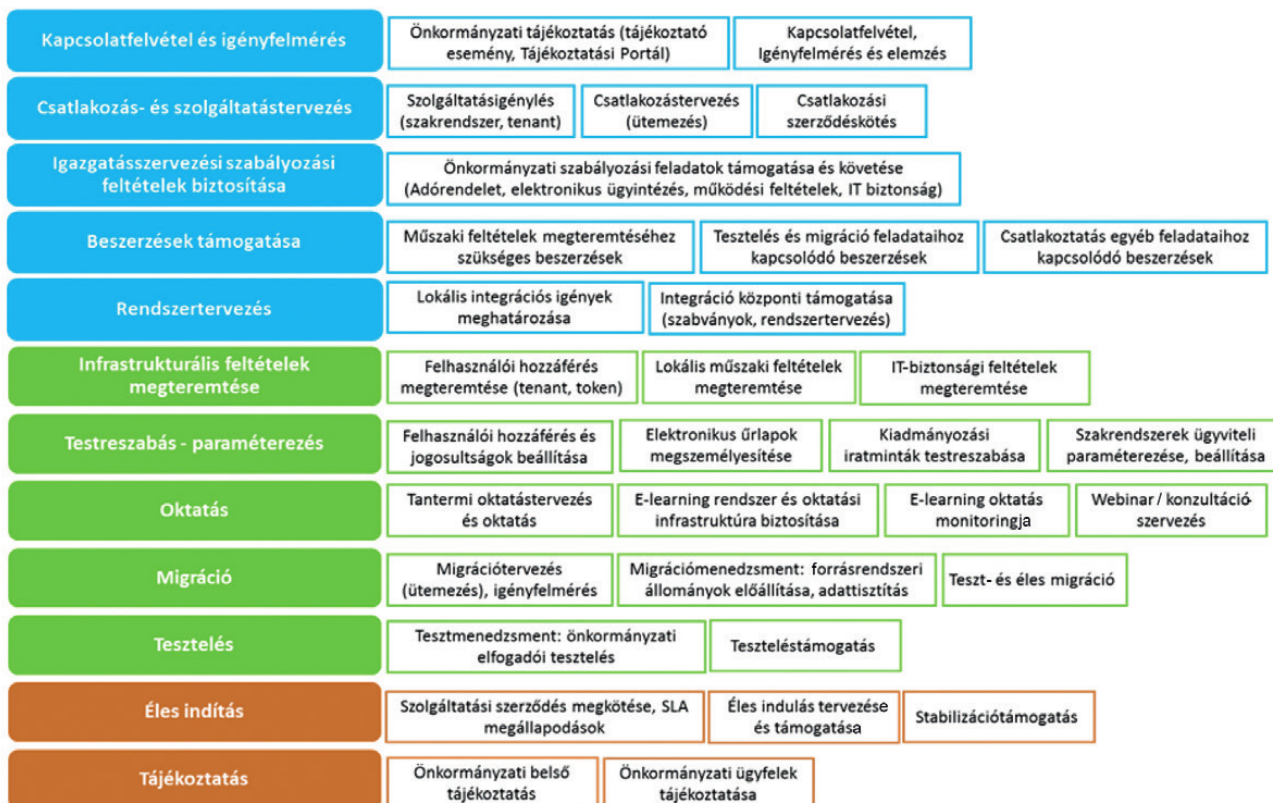
A fentiek alapján Magyarország összes, azaz 3178 települési önkormányzata valamilyen szolgáltatást igénybe vesz vagy igénybe fog venni az ASP központtól, ami 30 000 felhasználót jelent.

Továbbá az Möt. módosításával nemcsak a települési, hanem a 19 megyei önkormányzatnak is kötelező jelleggel igénybe kell vennie az önkormányzati ASP-szolgáltatást, és bár szűkített funkcionalitással, de használniuk kell a rendszert.

2.3. A csatlakoztatási feladatrendszer

Az ASP-szolgáltatás országos kiterjesztésnek kulcseleme az önkormányzatok csatlakoztatásának koordinált megvalósítása, ami a feladat összetettségét és a csatlakozó önkormányzatok nagy számát tekintve jelentős kapacitásokat és tervszerű munkát igénylő feladat volt (havonta több száz önkormányzat csatlakoztatását kellett elvégezni).

Az ASP csatlakoztatási feladatrendszer az alábbi feladatokból áll:



3. ábra: Az ASP csatlakoztatási feladatrendszere

Forrás: ASP 2 részletes megvalósíthatósági terv

Mint említettük, az önkormányzati ASP rendszer szolgáltatásainak igénybevétele térítésmentes, az ASP központhoz történő csatlakozás érdekében pedig az önkormányzatok az alábbi tevékenységekre pályázati forrást vehettek igénybe:

- csatlakozási igények meghatározása;
- eszközbeszerzés (PC, router, licencek, multifunkciós eszközök: nyomtató, másoló, szkennel);
- működésfejlesztés és szabályozási keretek kialakítása;
- önkormányzatok elektronikus ügyintézésének, interoperabilitásának, adatszolgáltatásának megújítása;
- önkormányzati szakrendszerek integrációjának fejlesztése;
- önkormányzati szakrendszerek adatminőségének javítása, migrációja;
- szakrendszeri oktatáson történő részvétel;
- önkormányzati elfogadási teszt, élesítés.

A csatlakozási pályázat során három önkormányzati kategóriát határoztak meg, amelyekhez eltérő összegű és megoszlású pályázati forrás volt igényelhető:

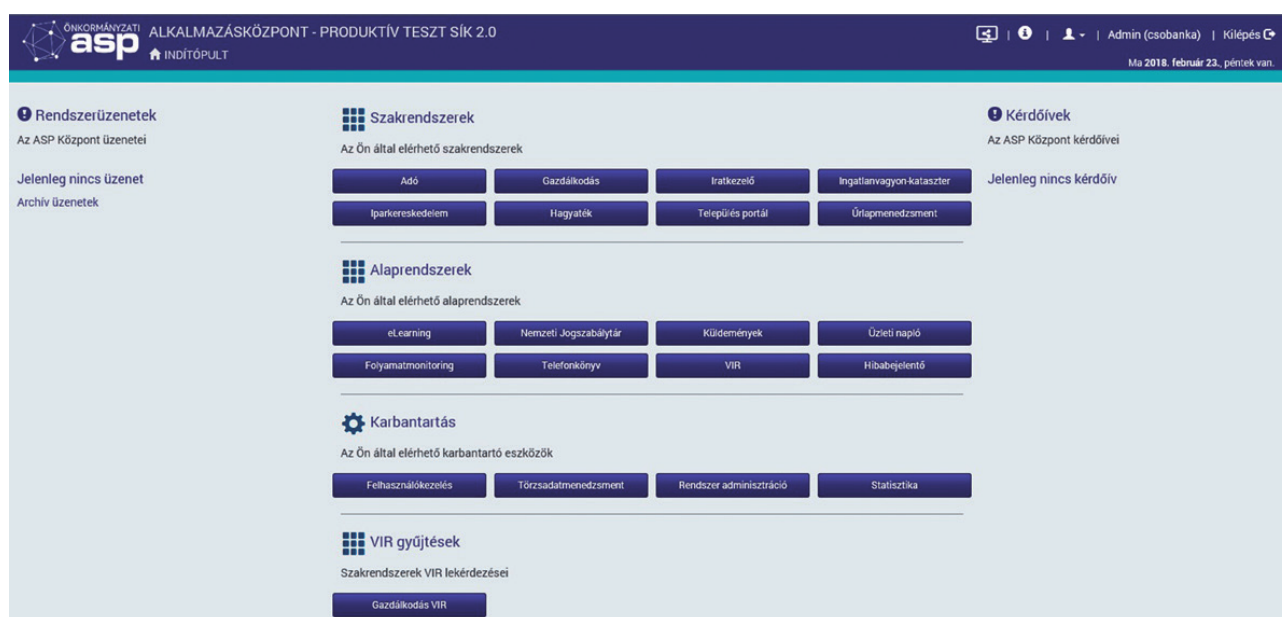
- 1. kategória: lakosságszám 3000 fő alatt,
- 2. kategória: lakosságszám 3000 és 10 000 fő között,
- 3. kategória: lakosságszám 10 000 fő felett.

3. SZAKRENDSZEREK

Jelen fejezet bemutatja, képernyőfelületekkel illusztrálja az ASP jelenlegi, illetve fejlesztés, majd bevezetés alatt álló szakrendszereit, valamint ismerteti azok főbb funkcióit és gyakorlati alkalmazhatóságukat.

3.1. A keretrendszer

A felhasználók a keretrendszeren keresztül érik el az egyes szakrendszereket. A felhasználóknak csak egyszer kell belépnie a keretrendszerbe, a sikeres bejelentkezés után minden szakrendszert el lehet érni.



4. ábra: A keretrendszer kezdőoldala

Forrás: az önkormányzati ASP rendszer tesztcikja

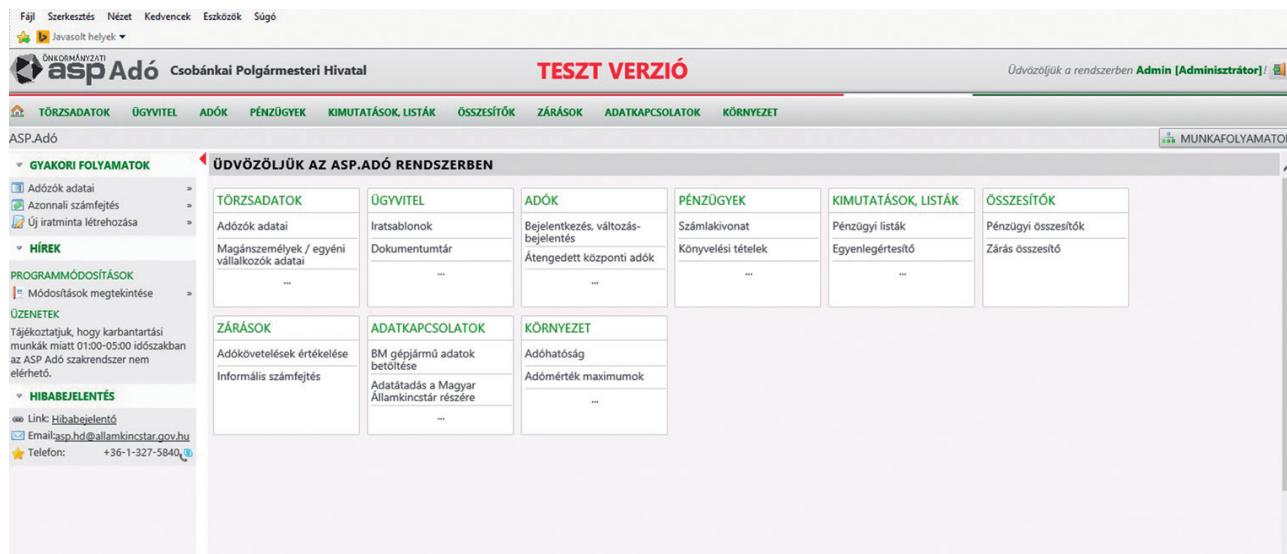
A keretrendszerben a következő főbb funkciók érhetőek el:

- Felhasználókezelés. A funkció segítségével felhasználó hozható létre, amely szerkeszthető, illetve szükség esetén zárolható. A funkción keresztül lehet beállítani az egyes felhasználókhoz tartozó szerepköröket (jogosultságokat), amely biztosítja, hogy az adott ügyintéző csak azokat a szakrendszereket és azon belüli menüpontokat lássa, amelyekben ténylegesen dolgozik.
- Helyettesítések kezelése. A rendszer támogatja a helyettesítések kezelését oly módon, hogy nem a felhasználók közötti helyettesítés az értelmezett, hanem a felhasználók által birtokolt szerepkörök közötti helyettesítés. Ebből következik, hogy egy helyettesítés esetén nemcsak a helyettesíthető felhasználót szükséges megadni, hanem azt a szerepkört, szerepköröket, amelyekben a felhasználó helyettesíthető.

- Rendszeradminisztráció. A funkció segítségével állíthatók be azok a kényelmi paraméterek, amelyek segítik a keretrendszer használatát. Például beállítható, hogy az oldalakon hány sor jelenjen meg.
- Szervezetkezelés. A funkció segítségével lehet a szervezeti egységek között hierarchiát felépíteni fő- és alszervezetek létrehozásával, továbbá az egyes egységekbe tartozó munkatársak rögzítésével. Ha változna a szervezeti struktúra, akkor ebben a fában át lehet helyezni a teljes vagy a részszerkezeti struktúrát, illetve egy vagy egyszerre több felhasználót is.
- Üzleti napló. Ennek segítségével a rendszerben történő változásokat lehet lekérdezni, követni. Továbbá a felhasználó megkeresheti, hogy az adott változást mikor és ki hajtotta végre.
- Statisztika. Rendszerhasználati statisztika a csatlakozott önkormányzatok ügyintézőinek napi tevékenységével kapcsolatban, például az utolsó belépés dátuma, gombhasználat, felhasználók száma stb.
- Migrációs monitor. A funkció segítségével nyomon követhető a használt szakrendszerek migrációjának állapota. Ez a csatlakozási időszakban hasznos alkalmazás.
- E-learning. A funkción keresztül a felhasználók az egyes szakrendszerhez tartozó tananyagokat sajátíthatják el elektronikus úton.

3.2. Adószakrendszer

Az adószakrendszer biztosítja a települési (helyi) önkormányzatok hatáskörébe tartozó központi és helyi adók, az adók módjára behajtandó köztartozások, díjak, valamint pótlékok, bírságok, továbbá a közigazgatási hatósági eljárási illeték nyilvántartását, elszámolását, kezelését, lehetővé teszi az adókötelezettségek teljesítésével kapcsolatos ügyek elektronikus úton történő intézését.



5. ábra: Az adószakrendszer

Forrás: az önkormányzati ASP rendszer tesztiskja

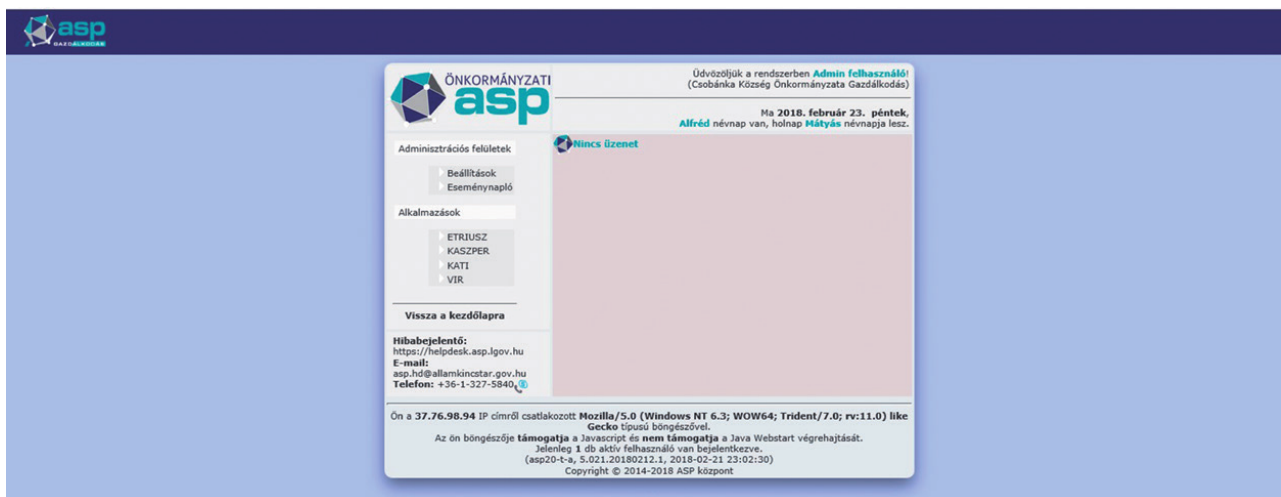
Az adószakrendszerben a következő főbb funkciók érhetőek el:

- Hatósági tevékenység támogatása. A hatósági tevékenység támogatására a jogszabályi előírásoknak megfelelő adatfeldolgozást, nyilvántartást biztosít a rendszer az érintett adónevekre az elévülési időn belül.

- Nyilvántartások vezetése. Vezeti a települési önkormányzat hatáskörébe tartozó adók és adók módjára behajtandó köztartozások nyilvántartásáról, kezeléséről és elszámolásáról szóló, miniszteri rendeletben meghatározott nyilvántartásokat.
- Ügyiratok kezelése. Biztosítja a kapcsolódó ügyiratok előállítását – érdemi döntési sablonokkal kiegészítve – egyedi és „tömeges” jelleggel, valamint támogatja az esetlegesen felmerülő postázási és érkeztetési feladatokat is.
- Pénzügyi és számviteli feladatok támogatása. A pénzügyi-számviteli feladatok ellátását is biztosítja a pénzforgalom feldolgozásától, az adózái folyószámlák kezelésén át a különböző – például a gazdálkodási rendszer, a Kincstár felé történő – adatszolgáltatásokig.
- Elektronikus ügyintézés támogatása. A rendszer része az elektronikus ügyintézés támogatása, egyenlegek lekérdezése, ügyiratok fogadása, bevallási űrlapok kitöltése, változásbejelentések, nyilatkozatok, kérelmek benyújtása a lakosság és a vállalkozók részéről. Elektronikus ügyintézésre akkor van lehetőség, ha azt az önkormányzat – rendeletében, a jogszabályi keretszabályoknak megfelelően – bevezette, illetve lehetőséget adott rá.
- Külső adatkapcsolatok kezelése. A szakrendszer kezeli a külső adatkapcsolatokat – a Kincstár, a Belügyminisztérium (továbbiakban: BM), a Nemzeti Adó- és Vámhivatal (továbbiakban: NAV), valamint a banki kapcsolatok és az önkormányzati főkönyv felé –, illetve támogatja az információ szolgáltatás rendjében meghatározott feladatokat.

3.3. Gazdálkodási szakrendszer

A gazdálkodási szakrendszer biztosítja a települési önkormányzatok, a települési nemzetiségi önkormányzatok, a többcélú kistérségi társulások és az irányításuk alá tartozó költségvetési szervek gazdálkodási tevékenységének támogatását.



6. ábra: A gazdálkodási szakrendszer

Forrás: az önkormányzati ASP rendszer tesztiskija

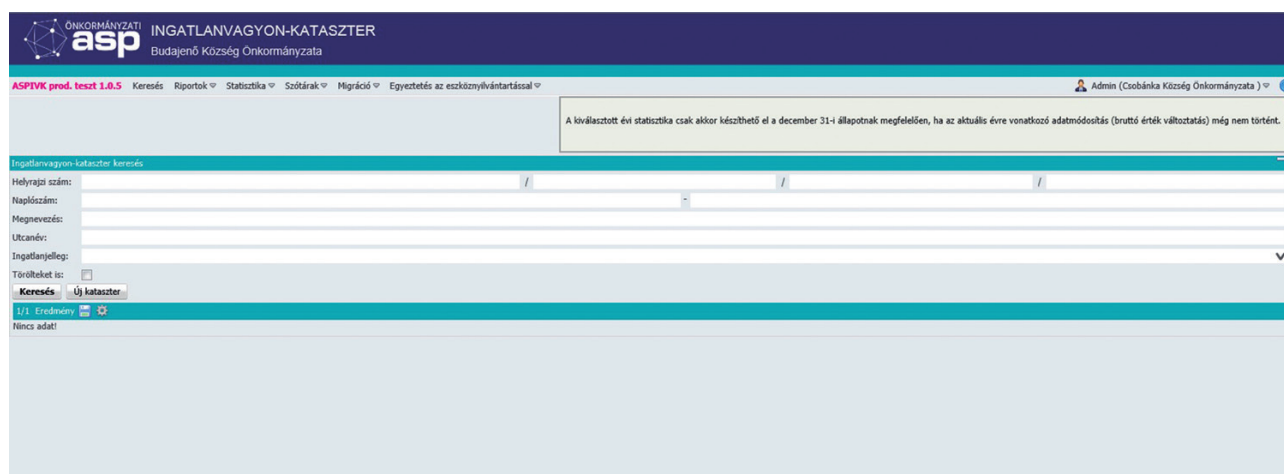
A gazdálkodási szakrendszerben a következő főbb funkciók érhetőek el:

- Főkönyvi könyvelés folyamatának támogatása. A rendszer támogatja a kontírozást, a könyvelést, a könyvelési adatok feldolgozását és a könyvelési listák előállítását.
- Pénzügyi tevékenységek folyamatának támogatása. A rendszer támogatja a kötelezettségvállalások és a követelések nyilvántartását, a számlázást, a vevő-szállító analitikát és az áfaanalitika banki és pénztári funkciókat.

- Nyilvántartások kezelése. A rendszer támogatja az eszközök, készletek analitikus nyilvántartását.
- Kontrolling támogatása. A felhasználók gazdálkodására vonatkozó kontrollingtevékenységek támogatása.
- Vezetői információk biztosítása. A rendszer támogatja a jogszabályban meghatározott és vezetői információk kötelezettségek, igények teljesítését.

3.4. Ingatlanvagyonkataszter-szakrendszer

Az ingatlanvagyonkataszter-szakrendszer biztosítja az önkormányzat tulajdonában vagy vagyonkezelésében lévő ingatlanok nyilvántartását. A szakrendszer a 147/1992. (XI. 6.) Korm. rendelet szerint tartja nyilván a kataszterek adatait.



7. ábra: Az ingatlanvagyonkataszter-szakrendszer
Forrás: az önkormányzati ASP rendszer tesztíkjá

Az ingatlanvagyonkataszter-szakrendszerben a következő főbb funkciók érhetők el:

- **Kataszterkezelés.** A funkció segítségével lehetőség van kataszter (ezen belül betélapok) létrehozására, módosítására, törlésre, telkek összevonására, illetve telekmegosztásra a kormányrendeletben foglaltaknak megfelelően. A kataszterek adatai megtekinthetők és exportálhatók a rendszerből.
- **Bruttó érték és becsült érték nyilvántartása.** A bruttó érték nyilvántartása Q lapon, a becsült érték nyilvántartása W lapon történik. Csak forgalomképes ingatlanoknál lehet W lapot rögzíteni, a forgalomképtelen és korlátozottan forgalomképes ingatlanok esetében a becsült érték közvetlenül módosítható a betélapokon.
- **Táblázatos és fix riportok előállítás.** A funkció segítségével a rendszerben lévő kataszterek adatai egyéni, önkormányzat által beállítható vagy előre beállított paraméterek szerint táblázatos formában exportálhatók (például kataszteri napló, ingatlanjelleg összesítő, módosítási napló).
- **OSAP 1616 statisztika listáinak kezelése.** A rendszer előállítja az adatszolgáltatást érintő potenciális hibákat, a Kincstár vizsgálata szerinti hibalistát, illetve vizsgálja a 10% feletti eltéréseket.

- Kataszterek egyéb hibalistái, figyelmeztető üzeneteinek kezelése. Lehetőség van lekérdezni a lapon belüli összefüggések és a lapok közötti összefüggések figyelmeztető üzeneteit, amely alapján szükség esetén javíthatók az egyes kataszterek.
- Statisztika készítése. A rendszer képes az OSAP1616 és OSAP1390 statisztikák előállítására. Az előállított statisztikák megtekinthetők, illetve xml (OSAP1616) és rtf (OSAP1390) formátumban exportálhatók. Az előállított xml benyújtható a Kincstár területi igazgatóságához.
- Egyeztetés az eszköznyilvántartással. A funkció biztosítja az ingatlanvagyonkataszter-szakrendszer és a gazdálkodási szakrendszer közötti integrációs kapcsolatot, mely alapján a gazdálkodási rendszerből átvehető az adott időszak bruttóérték-változásai. Ez biztosítja, hogy a mérlegadatok és az ingatlanvagyonkataszter-szakrendszerben található bruttó érték adatok megegyezzenek.

3.5. Ipar- és kereskedelmi szakrendszer

Az ipar- és kereskedelmi szakrendszer biztosítja az önkormányzati hatáskörbe utalt ipari és kereskedelmi igazgatási ügyek ügyintézésének teljes körű elektronikus támogatását és az adatok nyilvántartását, lehetővé teszi az ügyek elektronikus intézését, valamint támogatja a jogszabályokban meghatározott, KSH- és egyéb rendszeres vagy eseti adatszolgáltatások, közzétételi feladatok elektronikus teljesítését.



8. ábra: Az ipar- és kereskedelmi szakrendszer
 Forrás: az önkormányzati ASP rendszer tesztcikja

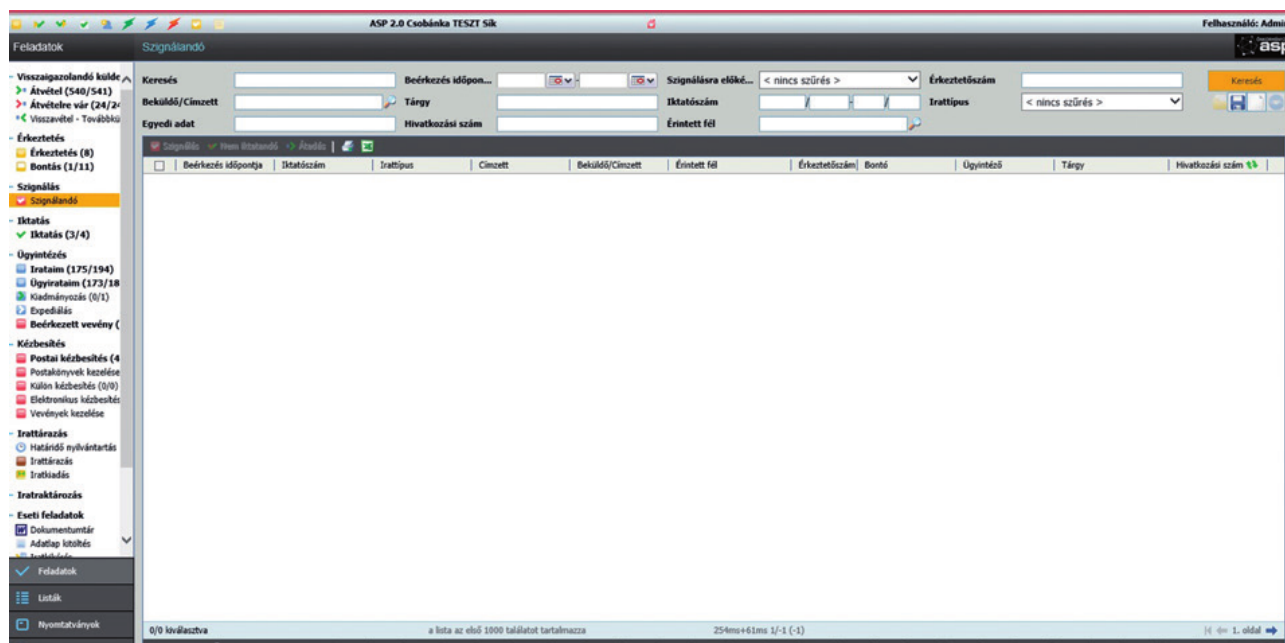
Az ipar- és kereskedelmi szakrendszerben a következő főbb funkciók érhetők el:

- Üzletek ügyintézése. Nem üzletköteles termékek forgalmazása esetén a kereskedelmi tevékenység bejelentése és nyilvántartásba vétele. Üzletköteles termékek forgalmazásának engedélyezése, illetve adatváltozás, üzemeltetőváltás és üzleti tevékenység megszüntetésének bejelentése.

- Telephelyek ügyintézése. Új telep nyitásának bejelentése, engedélyköteles ipari tevékenység folytatása esetén működési engedélyezési eljárás lefolytatása, illetve adatváltozás, üzemeltetőkiváltás és ipari tevékenység megszüntetésének bejelentése.
- Üzleti célú szálláshelyek ügyintézése. Egyéb szálláshely bejelentése és szálláshely vendégforgalmi adatainak rögzítése, nyilvántartásba vétele. Engedélyköteles szálláshelyek (szálloda, panzió, kemping, üdülőláza, közösségi szálláshely) esetén működési engedélyezési eljárás lefolytatása, illetve adatváltozás, szolgáltatóváltás és szálláshely-szolgáltatás befejezésének bejelentése.
- Rendezvények ügyintézése. A rendezvénytartás iránti kérelem benyújtását követően – a becsatolt iratok, a helyszíni szemlén tapasztaltak, valamint a szakhatósági hozzájárulások alapján – a rendezvénytartás engedélyezése és nyilvántartásba vétele.
- Vásár, piac és bevásárlóközpont ügyintézése. Az üzemeltető kérelmének benyújtását követően – a becsatolt iratok, a helyszíni szemlén tapasztaltak, valamint a szakhatósági hozzájárulások alapján – vásár, piac és bevásárlóközpont engedélyezése és nyilvántartásba vétele.
- Nem üzleti célú közösségi, szabadidős szálláshely-szolgáltatás ügyintézése. Nem üzletszerű gazdasági tevékenység keretében közösségi elhelyezést biztosító szolgáltatók szálláshely-fenntartásának nyilvántartásba vétele.

3.6. Iratkezelő szakrendszer

Az iratkezelő szakrendszer feladata az önkormányzati iratkezelési és általános ügyintézési tevékenységek támogatása a vonatkozó jogszabályokban előírt funkcionalitás biztosításával. Az iratkezelő szakrendszer megfelel a közfeladatot ellátó szerveknél alkalmazható iratkezelési szoftverekkel szemben támasztott követelményekről szóló 3/2018. (II. 21.) BM rendeletben foglalt előírásoknak.



9. ábra: Az iratkezelő szakrendszer

Forrás: az önkormányzati ASP rendszer tesztje

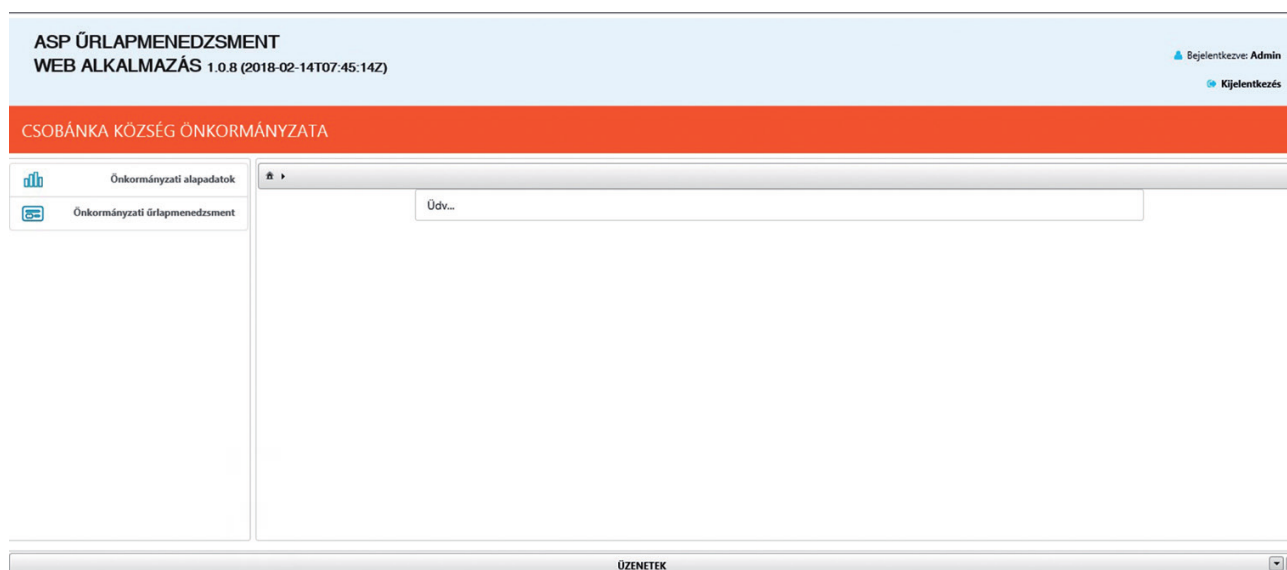
Az iratkezelő szakrendszerben a következő főbb funkciók érhetők el:

- Küldemények átvétele. A küldemények átvétele történhet centralizáltan vagy osztottan (szervezeti egységeknél).
- Érkeztetés. Az érkeztetés lehet önálló részfolyamat, vagy – az irat jellegétől függően – történhet az átvétellel, felbontással, szignálással, iktatással egy ütemben. Az ASP iratkezelő rendszer támogatja a hivatali kapura beérkezett iratok lekérdezését (átvétel), illetve az iratok csatolmányainak kezelését.
- Felbontás. A felbontás lehet önálló részfolyamat, vagy része lehet az átvételi-érkeztetési munkafolyamatnak (az utóbbi esetben a címzett helyett az érkeztető hajtja ezt végre). Az eljárásrend a címzett és az ügýtípus függvénye lehet.
- Szignálás. Az irat felelős ügyintézőjének kijelölése. Szignálás esetén a keretrendszerben található, az ASP 1.0 projektben bevezetett és élesben működő ügyintézői feladatkosár irányába a releváns adatokkal jelzést kell küldeni.
- Előzményezés. Az irat iktatása előtt meg kell állapítani, hogy van-e előzménye.
- Iktatás. A beérkező és kimenő iratok ügyek szerinti csoportosítása, az egész ügyre jellemző adatok és kezelési előírások rögzítése, az alszámokra vonatkozó határidők és kapcsolódások dokumentálása, illetve a jogerősítéshez kapcsolódó információk összegyűjtése és átadása a hatósági rendszereknek.
- Kiadmányozás. Az önkormányzat által létrehozott, külső szervhez vagy személyhez küldendő irat (határozat, szakhatósági megkeresés, közbenső levél) aláírása és hitelesítése. A kiadmányozó (aláíró) megegyezhet a jegyzővel, de a szervezeti és működési szabályzat (SZMSZ) vagy ügyrend alapján el is térhet attól.
- Expediálás. Az irat kézbesítésének előkészítése, a küldemény címzettjének (címzettjeinek), adathordozójának, fajtájának, a kézbesítés módjának és időpontjának meghatározása. Az ügyintézési határidő teljesítésének szempontjából az expediálás időpontja mérvadó.
- Postázás. A kezelési feljegyzések végrehajtásának ellenőrzése, küldemények csoportosítása, ajánlott küldemények ragszámozása, postai feladójegyzék és futárlista előállítás, visszaérkező tértivevények érkeztetése és a kézbesítés eredményének bejegyzése.
- Irrattározás. Az ügyintézőnek legkésőbb a kiadmányozást vagy a postázást követően meg kell határoznia (papír alapú irat esetén rá kell vezetnie) az irrattári tételszámot, meg kell vizsgálnia az előírt kezelési és kiadási utasítások teljesülését. A lezárt ügyiratot át kell adni az irrattárosnak.
- Selejtezés. Az ügyiratok selejtezését az iratkezelés felügyeletével megbízott vezető által kijelölt, legalább 3 tagú selejtezési bizottság javaslata alapján lehet elvégezni, az irrattári tervben rögzített őrzési idő leteltével.
- Levéltárba adás. A levéltárnak való átadásról az illetékes levéltárral való rendszeres (általában éves) egyeztetés keretében kell dönten.
- Belső iratküldések. Az iratforgalom dokumentálásával biztosítani kell, hogy az iratok szervezeten belüli útja pontosan követhető és ellenőrizhető, az iratok holléte pedig naprakészen megállapítható legyen.
- Archiválás. Az iktatókönyvet az év utolsó munkanapján, az utolsó irat iktatása után le kell zárni. Iratkezelési szoftver alkalmazása esetén – az iktatókönyv zárásának részeként – el kell készíteni az elektronikus érkeztető nyilvántartásnak, az elektronikus iktatókönyvnek, azok adatállományainak (címlista, tételszám, megőrzés, naplózás információi) és az elektronikus dokumentumoknak az év utolsó munkanapi iktatási állapotát tükröző, időbélyegzővel ellátott, elektronikus adathordozóra elmentett változatát. Az elektronikus dokumentumokat külön adathordozóra kell elmenteni.

3.7. Az űrlapkezelő szakrendszer

Az űrlapkezelő szakrendszer három fő feladatot lát el:

1. Az *Űrlapmenedzsment* alkalmazás feladata az elektronikus űrlapok tervezési, önkormányzati paraméterezési és megszemélyesítési, telepítési és verzióváltási folyamatainak támogatása.
2. Az *Űrlapszerkesztő* alkalmazással megtervezhetők és elkészíthetők az űrlapsablonok. A központilag tervezett űrlapokat az önkormányzatok az ASP központ által biztosított paraméterező alkalmazással igazíthatják a helyi elvárásokhoz, illetve rendeletekhez.
3. Az *Űrlapkitöltő* alkalmazás lehetővé teszi az Ügyfélkapun regisztrált ügyfelek számára a közigazgatási tárgyú beadványok online kitöltését és elektronikus úton történő benyújtását.



10. ábra: Az űrlapkezelő szakrendszer

Forrás: az önkormányzati ASP rendszer tesztírója

Az űrlapszerkesztési és központi menedzsment feladatokat az ASP központ látja el (ahogy arról már többször is volt szó, a Kincstár szervezetébe főosztályként tagozódva). Az önkormányzatok számára elérhető sablonűrlapokat központilag teszik elérhetővé. A központilag tervezett űrlapokat az önkormányzatok az ASP központ által biztosított paraméterező alkalmazással igazíthatják a helyi elvárásokhoz, illetve rendeletekhez (önkormányzati megszemélyesítés).

3.8. A portálrendszer

Az önkormányzati ASP 1.0 projekt keretében összesen négy típusú portál valósult meg:

1. Települési Portál: helyi információs, tájékoztató felület.
2. Elektronikus Ügyintézési (ELÜGY) Portál: az elektronikus ügyintézés helyszíne.
3. Intranet Portál: önkormányzati ügyintézői és testületi belső munkafelület.
4. ASP tájékoztató honlap: az önkormányzati alkalmazásközpont portálja.

3.8.1. A települési portál

Az ASP portálrendszer részeként a *Települési portál* opcionálisan választható az ASP-projektben részt vevő önkormányzatok számára. Ez elsősorban hírközlő, információs, tájékoztató feladatokat tölt be, a települést mutatja be, aktuális híreket és információkat közöl az állampolgárok számára.

Az ASP központ szakrendszereinek használata a csatlakozás után ingyenes. A *Települési portál* esetében az önkormányzatnál csak a tartalmi, szerkesztési költségek jelentkeznek, a műszaki üzemeltetés költségei már az ASP központot terhelik.



11. ábra: Egy települési portál

Forrás: az önkormányzati ASP rendszer tesztírója

- **Tartalomkezelés.** A *Települési portál* egy szabad forráskódú szoftverre, a Drupal portálmotor és tartalomkezelő eszközre épül. A Drupal egy könnyen kezelhető, felhasználóbarát rendszer, amely a település híreinek, információinak, dokumentumainak feltöltéséhez, karbantartásához alapszintű szövegszerkesztési és internetes ismeretekkel is használható. A Drupal tartalomkezelő alkalmazása lehetőséget biztosít a megfelelő jogokkal rendelkező önkormányzati felhasználók számára, hogy a portálon szabványos szerkesztőfunkciók segítségével szöveges, táblázatokkal, illetve képekkel, videókkal illusztrált információkat helyezzenek el, és azok jóváhagyást követően interneten keresztül elérhetőek legyenek.
- **Portálarculat.** A *Települési portál* esetében három különböző arculat közül választhatnak az önkormányzatok. A szerkesztő honlapot a kiválasztott külsővel telepítik az ASP központi rendszerén az önkormányzat számára.
- **Testre szabhatóság.** A *Települési portál* a csatlakozó önkormányzatok számára több ponton is lehetőséget ad az ASP-portálséma testre szabására. A szerkezeten nem változtatva az önkormányzati tartalomfelelős egyéni beállításokat alkalmazhat.
- **Menürendszer.** A fejlesztés által kialakított menürendszerből csak azon elemek jelennek meg, amelyekhez az önkormányzati tartalomfelelős valamilyen tartalmat már feltöltött.

- Oldalszerkezet. Állítható a címlapon levő dobozok megjelenése, a cikkek száma és a jobb oldali oszlopban az egyes komponensek sorrendje.
- Képvilág. A nyitóoldal fejlécében az egyéni arculat kialakításához lehetőség van a települési sajátosságok, helyi jelképek, fényképek stb. használatára.

3.8.2. Az E-önkormányzat portál

Az E-önkormányzat portál az ASP központban működő szakrendszerekhez kapcsolódó, ügyféloldali elektronikus ügyintézési szolgáltatásokat tartalmazza. Amennyiben a csatlakozó önkormányzat nem az ASP által fejlesztett *Települési portál* bevezetését választja, az ASP portálrendszer Elektronikus Ügyintézési Felületét (E-önkormányzat) a már meglévő honlapján kell hozzáférhetővé tennie. Az ASP központ szakrendszereinek használata a csatlakozás után ingyenes.

Az állampolgárok az ASP központ ügyféloldali szolgáltatásait az ASP 1.0 keretében kifejlesztett, majd az ASP 2.0 keretében továbbfejlesztett E-önkormányzat portálon keresztül vehetik igénybe (<https://ohp.asp.lgov.hu>; <https://e-onkormanyzat.gov.hu>). Az E-önkormányzat portál bárki számára elérhető. Egyes funkciók regisztrációhoz kötöttek, mások szabadon használhatók regisztráció nélkül is. (A szakrendszer funkcionalitását később részletesen bemutatjuk.)

E-ÖNKORMÁNYZAT PORTÁL

Az E-önkormányzat portál az önkormányzati ASP-rendszerben az elektronikus önkormányzati ügyintézés helyszíne.

Az online ügyintézéshez szükséges a Központi Azonosítási Ügynökön (KAÜ) keresztüli azonosítás. A KAÜ az alábbi elektronikus azonosítási szolgáltatásokat biztosítja:

- Ügyfélkapus azonosítás (Ügyfélkapu)
- Részleges Kódú Telefonos Azonosítás (RKTA)
- Elektronikus személyazonosító igazolvány (eSzemélyi).

Nem természetes személy nevében történő ügyintézés esetén az eljáró személynek KAÜ-azonosítással kell bejelentkeznie.

A KAÜ-s azonosításról szóló tájékoztatást a **KAÜ portálján** és a **szolgáltató oldalán** tekintheti meg.

Az E-önkormányzat portálra nem kell regisztrálnia. Első látogatáskor, a BEJELENTKEZÉS gomb megnyomásával, KAÜ-azonosítás és az Általános Szolgáltatási Feltételek (ÁSZF) elfogadása után használhatja a portál szolgáltatásait.

Amennyiben bejelentkezés nélkül szeretne ügyet intézni, VÁLASSZON ÖNKORMÁNYZATOT! Bejelentkezés nélkül megnyithatja, kitöltheti és elmentheti az űrlapot, de a beküldés nem lehetséges.

Az E-önkormányzat portállal kapcsolatos tájékoztatót **ITT** tekintheti meg.

ÜRLAPKITÖLTÉS BEJELENTKEZÉS NÉLKÜL

ÜGYINTÉZÉS BEJELENTKEZÉSSSEL

→ ohp-20.asp.lgov.hu/szolgaltatasok

E-ÖNKORMÁNYZAT PORTÁL

BEJELENTKÉZÉS

ÜGYINDÍTÁS

MENTETT ŪRLAPOK

ÜGYKÖVETÉS

ADÓEGYENLEG LEKÉRDEZÉS

ADÓBEVALLÁSI INFORMÁCIÓK

ÖNKORMÁNYZAT KERESŐ

TÁJÉKOZTATÓ A PORTÁL RÓL

PORTÁL SZOLGÁLTATÁSOK

Válasszon a szolgáltatások közül!

Az önkormányzat elérhető szolgáltatásai a bejelentkezett felhasználók számára jelennek meg. A használat előfeltétele, hogy azonosítsa magát a KAÜ-n keresztül igénybe vehető elektronikus azonosítási szolgáltatások valamelyikével.

Amennyiben bejelentkezett a portálra, de még nem fogadta el az Általános Szolgáltatási Feltételeket, és nem választott önkormányzatot, úgy ezen az oldalon nem jelennek meg a szolgáltatások.

Nem bejelentkezett felhasználók számára csak az ÜGYINDÍTÁS szolgáltatás érhető el. Ez esetben önkormányzat-választás után megnyithat és kitölthet űrlapot, de bejelentkezés nélkül nem lehetséges a beküldés.

Kérjen tájékoztatást a kiválasztott településnél folyamatban levő, elektronikusan indított ügyének ügyintézési állapotáról. **A szolgáltatás igénybevételéhez elektronikus azonosítás szükséges!**

ÜGYKÖVETÉS

A szolgáltatás használatával lehetősége van az Ön, vagy az Ön által képviselt adózó egy kiválasztott önkormányzati adóhatósághoz tartozó helyi adóegyenlegének lekérdezésére. **A szolgáltatás igénybevételéhez elektronikus azonosítás szükséges!**

ADÓEGYENLEG LEKÉRDEZÉS

A szolgáltatás használatával lehetőség nyílik arra, hogy a kiválasztott önkormányzatnál befizetett adójának adóbevallásait lekérdezze.

ADÓBEVALLÁSI INFORMÁCIÓK

Elektronikus űrlap kitöltésével és beküldésével ügyet indíthat a kiválasztott településnél. Indítsa el a szolgáltatást, majd válassza ki az űrytípust, amelyet intézni szeretne. **Az űrlap elektronikus beküldése elektronikus azonosítást követően lehetséges!**


ÜGYINDÍTÁS

12a-b. ábra: Az E-önkormányzat portál


Forrás: <https://ohp-20.asp.lgov.hu/>,
<https://ohp-20.asp.lgov.hu/szolgaltatasok>

3.8.3. ASP tájékoztató honlap

Az ASP-projekt és az ASP központ tájékoztató honlapja a <https://alkalmazaskozpont.asp.lgov.hu/> internetes oldalon található. Minden ASP-vel kapcsolatos fontos dokumentáció, hír és esemény megtalálható rajta.



[Szakrendszerek](#) | [Hírek](#) | [Dokumentumtár](#)



Az önkormányzatok szolgáltatában

A modern közigazgatás alapfeltétele, hogy az állam, így az önkormányzatok is minél több szolgáltatásukat elektronikus formában biztosítsák az állampolgárok számára. Az ASP alkalmazásszolgáltatás leveszi az önkormányzatok válláról az ehhez szükséges IT-infrastruktúra és a hozzá kapcsolódó alkalmazások kiépítésének és fenntartásának költségeit. A fejlesztés egy újabb mérföldkőnek számít a valódi szolgáltató állam megteremtése felé vezető úton.

Tovább >

13. ábra: A tájékoztató honlap

Forrás: <https://alkalmazaskozpont.asp.lgov.hu/>

Ennek a portálnak az új, továbbfejlesztett verzióját az önkormányzati portál jó gyakorlatok fejezetében mutatjuk be.

3.9. A hagyatéki nyilvántartó rendszer

Az ASP 2.0 fejlesztésének köszönhetően új szakrendszerek is integrálódnak az ASP 1.0 során kialakított portfólióba. Az egyik ilyen a hagyatéki nyilvántartó rendszer lesz.

A hagyatéki eljárás egyes cselekményeiről szóló 29/2010. (XII. 31.) KIM rendelet alapján a hagyatéki eljárást a közjegyző folytatja le, amely folyamatban a jegyző a hagyatéki leltár felvételével vesz részt. A leltár adattartalmáról az igazságügyért felelős miniszter rendelkezik, ő teszi közzé a nyomtatványt és biztosítja a kitöltés feltételeit.

A hagyatéki nyilvántartó szakrendszer az önkormányzatok hagyatéki ügyekkel kapcsolatos nyilvántartási és ügyintézési feladatait támogatja. A rögzített adatok alapján elkészíti a szükséges ügyiratokat, a törvényi előírásoknak megfelelően létrehozza a hagyatéki leltárt. A hagyatéki nyilvántartó szakrendszer segítségével az önkormányzat jegyzője az elhunyt hagyatékára és örökösire vonatkozó adatokat tudja összegyűjteni, és a rögzített adatok alapján a rendszerrel hagyatéki leltárt tud készíteni. A felhasználó a rendszerből a kinyomtatott papíralapú, illetve a rendszerből kinyert elektronikus hagyatéki leltárt eljuttatja az illetékes közjegyzőnek, aki ez alapján a hagyatéki eljárást lefolytatja.

	Név	Születési név	Születési idő	Halálozás idő	Eljárás
Kiválasztás	Róka Lida	Róka Lida	1936. nov. 01.	2018. febr. 11.	Megetekintés/indítás
Kiválasztás	Éles Ádám	Éles Ádám	1970. jan. 01.	2018. jan. 01.	Megetekintés/indítás
Kiválasztás	Teszt Örökagyó Örs	Teszt Örökagyó Örs	1970. jan. 01.	2017. dec. 15.	Megetekintés/indítás
Kiválasztás	Teszt Mikulás	Teszt Mikulás	1900. jan. 01.	2017. dec. 07.	Megetekintés/indítás
Kiválasztás	Teszt Gábor	Teszt Gábor	1980. nov. 12.	2017. nov. 11.	Megetekintés/indítás
Kiválasztás	Teszt Csobánkai lakos			2017. okt. 12.	Megetekintés/indítás
Kiválasztás	Maktán Zoltán	Maktán Zoltán	1980. okt. 10.	2017. okt. 10.	Megetekintés/indítás
Kiválasztás	Kriminális József				Megetekintés/indítás
Kiválasztás	Poldi István	Poldi István	1942. dec. 19.		Megetekintés/indítás
Kiválasztás	Hegyi Huba				Megetekintés/indítás

14. ábra: A hagyatéki nyilvántartó rendszer

Forrás: az önkormányzati ASP rendszer tesztcikja

A cél az, hogy ilyen alapfunkcionalitással és az ASP szolgáltatásaival kibővítve egy magasabb funkcionális szolgáltatási szinten, az ASP rendszerkörnyezetébe illesztve valósuljon meg a jegyzők feladatellátásának támogatása.

Az eljárás lefolytatása jelenleg a jogszabály alapján papír alapon történik, csak a nyomtatvány letöltése és kitöltése valósulhat meg elektronikusan. A nagyobb fokú elektronizálás – papírmentes ügyintézés – megvalósítása bizonyos mértékben a vonatkozó jogszabályi környezetet módosítását is szükségessé teszi.

4. AZ ASP ADATTÁRHÁZ

Az ASP 2.0-ban kiemelt, horizontális elem egy adattárház kialakítása az ASP szakrendszerekre mint adatforrásokra építve. A forrásrendszerek adatait az adattárház egységes alapokon, központosítottan kezeli, és a lekérdezésekre optimalizáltan dolgozza fel, így lehetővé válik a nagy mennyiségű önkormányzati adat elemzése, a vezetői igények gyors kiszolgálása.

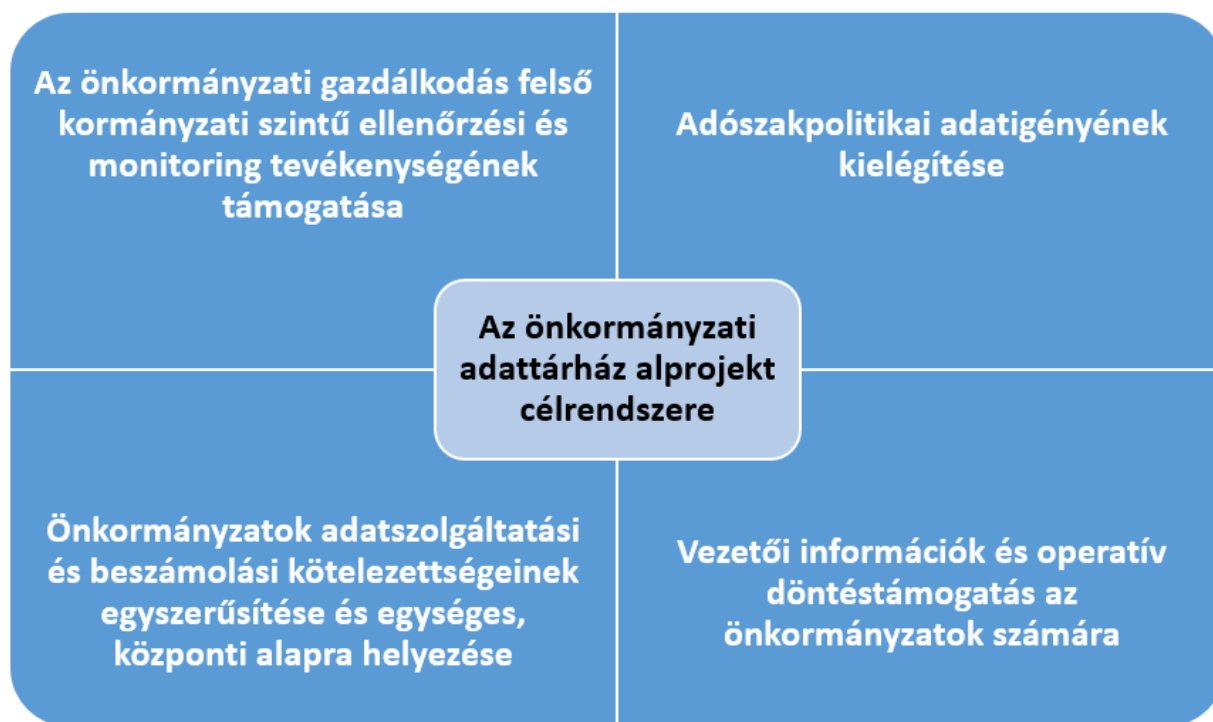
A kormányzat számára kiemelt jelentőségű, hogy az önkormányzati eladósodási folyamatok megindulása felismerhető és megakadályozható legyen, amihez a közpénzek felhasználása, a feladatfinanszírozás és a likviditási helyzet folyamatos nyomon követése szükséges. Az adattárház kialakításának célja, hogy lehetőséget biztosítson a kormányzat, azaz a Pénzügyminisztérium (a továbbiakban: PM), a BM és a Kincstár számára az önkormányzatok feladataival és gazdálkodásával kapcsolatos adatok részletes és összefüggéseiben történő elemzésére, a feladatfinanszírozási problémák és az esetleges pénzügyi kockázatok időben történő felismerésére.

Az önkormányzati vagyonnal és közpénzekkel történő felelős gazdálkodás biztosítása alapvető nemzeti érdek. Az önkormányzati ASP központ szolgáltatásainak országos kiterjesztését célzó ASP 2.0 projekt megvalósulásával lehetőség nyílik az önkormányzatok jelentős mennyiségű adatának központi kezelésére.

A kiterjesztett ASP szakrendszerek az adatköröket összevontan kezelő elemzői adatbányászati, szimulációs vagy vezetői lekérdezések kiszolgálására kevésbé alkalmasak. Elsődleges feladatuk ugyanis az ügyintézési folyamatok támogatása, a tranzakciók gyors rögzítésének és redundancia-mentes tárolásának biztosítása. Ezek a tranzakciós rendszerek adatrögzítésre (adatbevitel, adatmódosítás) optimalizáltak, így az ASP szakrendszerekben kialakított lekérdező funkciók jellemzően az adott szakrendszeri feladathoz kapcsolódó helyi operatív munkát támogatják előre definiált listák, kimutatások segítségével, amelyek egy-egy önkormányzatra vagy intézménycsoportra, azon belül is egy-egy szakrendszerre vonatkozó adatokon alapulnak. Országos szinten a szakrendszeri adatok együttesen azonban már olyan nagyságrendet jelentenek, amelyek nem elemezhetőek kellő hatékonysággal az operatív rendszerek adatbázisain, ezért a döntéstámogatási tevékenységhez szükséges információkat nem lehetséges közvetlenül az ASP szakrendszerekben támogatni.

A különböző adatok összevetése, a tendenciák, az adatok közötti összefüggések feltárása más jellegű adatkezelést és lekérdezéseket igényel, ezért az önkormányzati adattárház alprojekt kiemelt, horizontális eleme egy központi önkormányzati adattárház és rá épülő elemzést támogató eszközrendszer kialakítása.

Az ASP szakrendszerek, a nagy települési önkormányzatok lokális rendszerei, valamint az önkormányzati adatok által érintett egyes kincstári rendszerek adatainak központosított feldolgozásával és kezelésével biztosítható az egységes adatelemzési, döntés-előkészítő és riportkészítési szolgáltatás a felhasználók számára. A forrásrendszerek heterogén jellegű adatait az adattárház egységes alapokon, központosítottan kezeli és a lekérdezésekre optimalizáltan dolgozza fel. Az adattárház kiaknázására rendszeresített analitikai, döntéstámogató alkalmazások pedig lehetővé teszik az elemzői és vezetői igények gyors kiszolgálását, a hosszabb idősorok elemzése mellett a folyamatosan aktualizált adatok monitorozását. További haszon, hogy a különböző adatkörök elemi szintű adatainak együttes elemzésével lehetőség nyílik az ezen adatok közötti összefüggések feltárására, keresztellenőrzések futtatására, kockázatos tételek/esetek kiszűrésére és ezek rangsorolására.



15. ábra: Az önkormányzati adattárház felépítése

Forrás: ASP2 részletes megvalósíthatósági terv

Kiemelten fontos a gyakorlati alkalmazhatóság szempontjából, hogy az adattárház a fentiekén túl lehetőséget teremt az önkormányzatokat terhelő különböző adatszolgáltatások adatminőségének felülvizsgálatára, a párhuzamosságok feltárására, az önkormányzatokat terhelő adatszolgáltatási kötelezettségek racionalizálására és az önkormányzatok tehermentesítésére.

Az adattárház kialakítását továbbá az is indokolta, hogy a PM a jelenleg rendelkezésre álló riportoknál részletesebb bontásban kívánta elemezni a helyi adók alapjával, illetve az adókötelezettség levezetésével, valamint teljesítésével kapcsolatos információkat az adótervezési munkában, az adóintézkedések gazdasági, társadalmi, újraelosztási hatásainak becslésével kapcsolatos tevékenységében.

Az adattárház az önkormányzatok részére is képes a saját adataik alapján összetett riportokat biztosítani, az egyes szakrendszerek vezetői információs moduljain túlmutató tartalommal és formában.

Az ASP 2.0 jelenlegi koncepciója szerint az adattárház felhasználói köre:

- a PM mint az adópolitikáért, az iparügyekért és az államháztartásért felelős, illetve a helyi önkormányzatok költségvetési szabályozási rendszerére, kiegyensúlyozási mechanizmusára javaslatot tevő minisztérium;
- a BM mint az önkormányzatokat koordináló, a közfeladatok ellátásához szükséges jogszabályi, illetve a mindenkori éves költségvetési törvény IX. fejezetében található támogatások biztosításáért felelős minisztérium;
- a Kincstár mint az állami költségvetés végrehajtása során a finanszírozásért, a pénzforgalomért és az elszámolásokért, továbbá meghatározott adatszolgáltatásokért, valamint az állam által vállalt garanciák és az általa nyújtott hitelek részletes nyilvántartásáért és kezeléséért felelős szerv;
- maguk az önkormányzatok a saját adataik, valamint a saját településükkel valamely szempontból hasonló helyzetben lévő önkormányzatok anonimizált, összehasonlításra és elemzésre alkalmas adatainak vonatkozásában;
- az Állami Számvevőszék az ellenőrzési tevékenység előkészítése, a kockázatelemzési gyakorlat fejlesztése érdekében.

5. INFORMATIKAI INFRASTRUKTÚRA ÉS NEMZETI TÁVKÖZLÉSI GERINCHÁLÓZAT

5.1. Az informatikai infrastruktúra

Egy ekkora, mintegy 3200 települést és 30 000 ügyintézőt, mint felhasználót kiszolgáló rendszerhez mindenképpen olyan kiszolgáló informatikai infrastruktúra szükséges, ami biztosítja a zavartalan és minden igényt kielégítő működést.

- Az ASP 2.0 infrastrukturális fejlesztésének, bővítésének szempontjai:
- Az ASP 1.0-ban meglévő infrastruktúra költséghatékony felhasználása, továbbfejlesztése.
- Robusztusság: a rendszer legyen megbízható, hibatűrő, mindig álljon rendelkezésre.
- Biztonság: a rendszer és a rendszerhez való hozzáférés, jogszabályi megfelelés szerint.
- Szabványosság: a rendszer elemeinek kommunikációja szabványos módon elterjedt technológiákra épülve.
- Nagyvállalati megoldások, építőelemek, platformok és technológiák alkalmazása.
- Az egységesítés és szabványosítás, a későbbi skálázhatóság és üzemeltethetőség biztosítása.

A BM és a kormányzati elvek, valamint az egyes projektek összefüggései következtében az ASP 2.0 infrastruktúraelemeknek illeszkedik a Kormányzati Adatközpont (a továbbiakban: KAK) architektúrájához, mintegy kiegészítve azt. A rendszerek futtató környezete a NISZ által biztosított KAK, amely egy olyan informatikai felhő, amely IaaS, PaaS, SaaS szolgáltatásokat nyújt. A kialakítandó rendszereknek (és ez nemcsak az ASP-re, hanem valamennyi, a KÖFOP keretében kialakítandó rendszerre igaz) integrálhatóaknak kell lenniük a KAK környezetébe. A KAK alkalmas a 41/2015. (VII. 15.) BM rendeletben meghatározott, akár 5-ös biztonsági osztályba sorolt elektronikus információs rendszer befogadására/kiszolgálására is.

5.2. A Nemzeti Távközlési Gerinchálózat

Az ASP-szolgáltatások kialakítása és azok országos bevetése mellett az ASP 2.0 projekt egyik kiemelt feladata a Nemzeti Távközlési Gerinchálózat (a továbbiakban: NTG) kiépítése az önkormányzati hivatalokba is.

Az ASP 2.0 projekt országos kiterjesztésében az önálló polgármesteri hivatalok és a közös önkormányzati hivatali székhelyek csatlakoztatására vonatkozó hálózati fejlesztés jelenik meg, figyelembe véve ezen intézmények igényét az internet és az ASP elérésére.

Az NTG kiépítése a végpontokig GINOP forrásokból történik, a CE-routerek beszerzése viszont már a KÖFOP-ból, az ASP 2.0 projekt keretein belül valósul meg (a fejlesztési határ a CPE-eszközök ügyfél oldali interfésze).

Az NTG előnyei:

- garantált rendelkezésre állás,
- garantált, magas sávszélesség (szimmetrikus, mind a letöltést, mind a feltöltést érinti),
- nagyfokú biztonság,
- térítésmentes igénybevétel a hivatali székhelyek számára.

6. ÜZEMELTETÉS

Az önkormányzati ASP rendszerről szóló 257/2016. (VIII. 31.) Korm. rendelet 1. melléklete határozza meg az önkormányzati ASP rendszer szolgáltatásainak üzemeltetési és rendszertámogatási feladatainak ellátását.

A rendelet alkalmazásában:

- ügyféltámogatás: a működéssel kapcsolatos felhasználói segítségkérelmek megválaszolása;
- alkalmazásüzemeltetés: az alkalmazások elérhetővé tétele és működtetése, jogosultságkezelés, hibakezelés, a rendszertámogatási szerződések megkötése;
- rendszertámogatás: a fejlesztési időszakot követő hibajavítás, verziófrissítés, jogszabálykövetés.

	Az önkormányzati ASP rendszer eleme	Ügyféltámogatás	Alkalmazásüzemeltetés	Rendszertámogatás
1.	Iratkezelő rendszer	Kincstár	NISZ Zrt.	NISZ Zrt.
2.	Önkormányzati települési portálrendszer	Kincstár	NISZ Zrt.	NISZ Zrt.
3.	Elektronikus ügyintézési portálrendszer, ideértve az elektronikus űrlapszolgáltatást	Kincstár	NISZ Zrt.	NISZ Zrt.
4.	Gazdálkodási rendszer	Kincstár	IdomSoft Zrt.	IdomSoft Zrt.
5.	Ingatlanvagyonkataszter-szakrendszer	Kincstár	Kincstár	Kincstár
6.	Önkormányzati adórendszer	Kincstár	Kincstár	Kincstár
7.	Ipar- és kereskedelmi rendszer	Kincstár	Kincstár	Kincstár
8.	Támogató rendszerek	Kincstár	Kincstár	Kincstár
9.	Önkormányzati adattárház	Kincstár	Kincstár (az adatbetöltő és adatfeldolgozási folyamatok működtetését is beleértve)	Kincstár
10.	Keretrendszer	Kincstár	Kincstár	Kincstár
11.	Hagyatéki leltárrendszer	Kincstár	Kincstár	Kincstár

6. táblázat: Az önkormányzati ASP rendszer elemei

Forrás: a szerzők szerkesztése

Az önkormányzati ASP rendszer működését biztosító adatközponti és hálózati informatikai infrastruktúra, valamint a szakrendszeri átjárhatóságot és a külső rendszerkapcsolatok kiépítésének lehetőségét biztosító integrációs platformszolgáltatás, tehát az alpinfrastruktúra üzemeltetője a NISZ.

7. ELEKTRONIKUS ÜGYINTÉZÉSI SZOLGÁLTATÁSOK

Mindannyian tisztában vagyunk azzal, hogy egy rendszer, egy alkalmazás, egy folyamat mára nemcsak a gyorsaságtól vagy az esztétikai élménytől lehet modern, hanem nagyon fontosak az elektronizált lehetőségek, az elektronikus ügyintézés vívmányainak felhasználási formái is. Jelen fejezet összefoglalja az ASP erre vonatkozó eddigi és majdani tevékenységeit.

Korábban már volt arról szó, hogy az ELÜGY Portál az ASP központot igénybe vevő önkormányzatok természetes személy és jogi személy ügyfelei számára lehetőséget biztosít az önkormányzat által választott szakrendszeri alkalmazásokhoz kialakított, elektronikusan elérhető szolgáltatások igénybevételére.

Az ASP 1.0 projekt keretében az alábbi elektronikus ügyintézési szolgáltatásokat alakították ki:

- Regisztráció, bejelentkezés.
- Űrlapbenyújtás (elektronikus ügyindítás).
- Ügykövetés.
- Helyi adó egyenlegének lekérdezése.
- A fenti felsorolás az ASP2.0 továbbfejlesztése révén kibővült az alábbi szolgáltatással:
- Adóbevallási információk.
- A fentiekén túl folyamatban van az
- Adók, illetékek, díjak elektronikus befizetése és a
- Számlák elektronikus befizetése,
- szolgáltatások bevezetése is.

A következőkben ismertetjük a fent felsorolt ASP elektronikus ügyintézési szolgáltatásokat.

7.1. Regisztráció, bejelentkezés

Az E-önkormányzat portál bárki számára elérhető, azonban egyes szolgáltatások regisztrációhoz kötöttek, mások szabadon használhatók regisztráció nélkül is. Jelenleg regisztráció nélkül igénybe vehető elektronikus ügyintézési szolgáltatás az űrlap online kitöltése.

Regisztrációhoz kötött elektronikus ügyintézési szolgáltatások az alábbiak:

- Űrlap benyújtása (elektronikus ügyindítás).
- Ügykövetés.
- Helyi adó egyenlegének lekérdezése.
- Adóbevallási információk.

Az E-önkormányzat portálon a bejelentkezés és a felhasználó azonosítása a Központi Azonosítási Ügynök (továbbiakban: KAŰ) segítségével történik. A felhasználó a KAŰ bejelentkezést követően tud regisztrálni az E-önkormányzat portálra. Az e-ügyfélként történő regisztráció egyszeri, nem kötődik önkormányzathoz. Az ügyfelek az ASP központhoz csatlakozott önkormányzat kiválasztása után vehetik igénybe az ASP szakrendszerek kínálta ügyintézési lehetőségeket. Mivel a szakrendszerek használata az ASP központon belül nem kötelező, ezért az ügyfelek számára nyújtott ügyintézési szolgáltatások köre önkormányzatonként eltérhet.

7.2. Űrlap benyújtása

Az ügyindítás keretében a felhasználónak lehetősége van ügyet indítania egy elektronikus űrlap online kitöltése és benyújtása keretében. A kitöltéshez még nem szükséges regisztráció és bejelentkezés, de az online beküldéshez már igen.

A település és az ügy kiválasztása után az ügyfelek az űrlapkitöltő alkalmazás segítségével online kitölthetik az űrlapot, majd a regisztrációval nem rendelkező felhasználók a rendszeren kívül (például postai úton) vagy a regisztrált felhasználók elektronikusan, a Hivatali Tárhelyen keresztül beküldhetik azt az ASP központba. A központ a beadványt továbbítja a település iratkezelőjének, amely érkezteti (és egyes ügytípusok esetében iktatja) azt, és a benyújtott űrlap iktatás után bekerül a megfelelő szakrendszerbe, vagy eljut az ügyintézőhöz.

Az önkormányzati megszemélyesítést követően publikálható űrlapok a teljesség igénye nélkül:

- bejelentkezés, változásbejelentés,
- bejelentés desztilláló berendezés tulajdonjogáról, tulajdonjogának megszerzéséről,
- bevallás előállított magánfőzött párlat után,
- bevallás gépjárműadóról,
- bevallás a távhőszolgáltatásról más hőellátása áttérő által felhasznált hőmennyiségről és az annak előállítása során kibocsátott szén-dioxidról,
- építményadó bevallása,
- helyi iparüzési adó bevallása, állandó jellegű tevékenység (évenkénti, 2017. I. negyedévben további fajtákkal bővülő változatok),
- helyi iparüzési adó bevallása, ideiglenes jellegű tevékenység,
- helyi iparüzési adóelőleg-kiegészítés bevallása,
- idegenforgalmi adó bevallása,
- magánszemély kommunális adójának bevallása,
- nyilatkozat adómentesség igénybevételéről,
- talajterhelési díj bevallása,
- telekadó bevallása,
- termőföld bérbeadásából származó jövedelem adójához kapcsolódó bevallás (bérlő és bérbeadó),
- űrlap közigazgatási szerv határozatának bírósági felülvizsgálata iránti keresetlevél benyújtásához,
- űrlap keresetlevél betérjesztéséhez a jegyző birtokvédelmi határozatának megváltoztatása iránti perben,
- rendkívüli települési támogatás megállapítása iránti kérelem,
- adatszolgáltatás nem üzleti szálláshely-szolgáltatási tevékenységgel kapcsolatban.

Az űrlapok szerkesztése és nyilvántartása az E-önkormányzat portálon kívül, az *Űrlapszerkesztő* és az *Űrlapmenedzsment* alkalmazásban történik, amelyeket jelenleg a keretrendszerrel függetlenül érhetnek el az űrlapszerkesztésért felelős felhasználók. Az E-önkormányzat portál az *Űrlapmenedzsment* alkalmazásból kérdezi le a publikált és előző évekre vonatkozóan is hatályos űrlapok listáját.

7.3. Ügykövetés

A szolgáltatás lehetőséget biztosít a bejelentkezett felhasználók számára az ügyintézési folyamat követésére, az ügyeik aktuális ügyintézési státuszának interneten keresztüli megismerésére. A szolgáltatás az E-önkormányzat portálon elektronikusan benyújtott küldemények, iratok, beadványok esetében biztosít lehetőséget az ügy státuszinformációinak lekérdezésére.

7.4. Helyi adó egyenlegének lekérdezése

A szolgáltatás keretében az ügyfél lekérheti az adott településhez tartozó helyi adójának egyenlegét. Ehhez a felhasználónak másodlagos azonosítóként az ügyfélkapus azonosítás után meg kell adnia az adóazonosító jelét vagy adószámát is. Azonosítás után a felhasználó lekérdezheti az adott településen belüli személyes egyenlegét vagy azon személyek (természetes vagy jogi) egyenlegét, amelyeket mint képviseleti joggal felruházott személy összerendelési nyilatkozatban kérelmezett az önkormányzatnál.

7.5. Adóbevallási információk megismerése

A szolgáltatás használatával az ügyfélnek lehetősége nyílik arra, hogy a kiválasztott önkormányzatnál befizetett adójának adóbevallásait elektronikusan lekérdezze.

7.5. Továbbfejlesztési irányok

Az ASP projektől függetlenül is egyértelmű, hogy a közigazgatás strukturális átalakítása, az infokommunikációs eszközök terjedése, használatuk intenzitásának növekedése és a felhasználói igények, elvárások megváltozása egyaránt a közigazgatás elektronikus alapokra helyezését eredményezte. Az elektronikus közigazgatás kialakításának elsődleges célja a hatékony, olcsó és ügyfélbarát közigazgatás megteremtése.

Az e-közigazgatás valamennyi érintett (az állam, a vállalkozások, a lakosság) számára előnyös, hiszen a bürokratikus terhek csökkentése révén növeli a hatékonyságot, időt és költséget takarít meg. Az elektronikus szolgáltatások elterjedése végső soron kedvező hatást gyakorol a vállalkozások és a nemzetgazdaság versenyképességére, az esélyegyenlőségre és a lakosság életminőségére is.

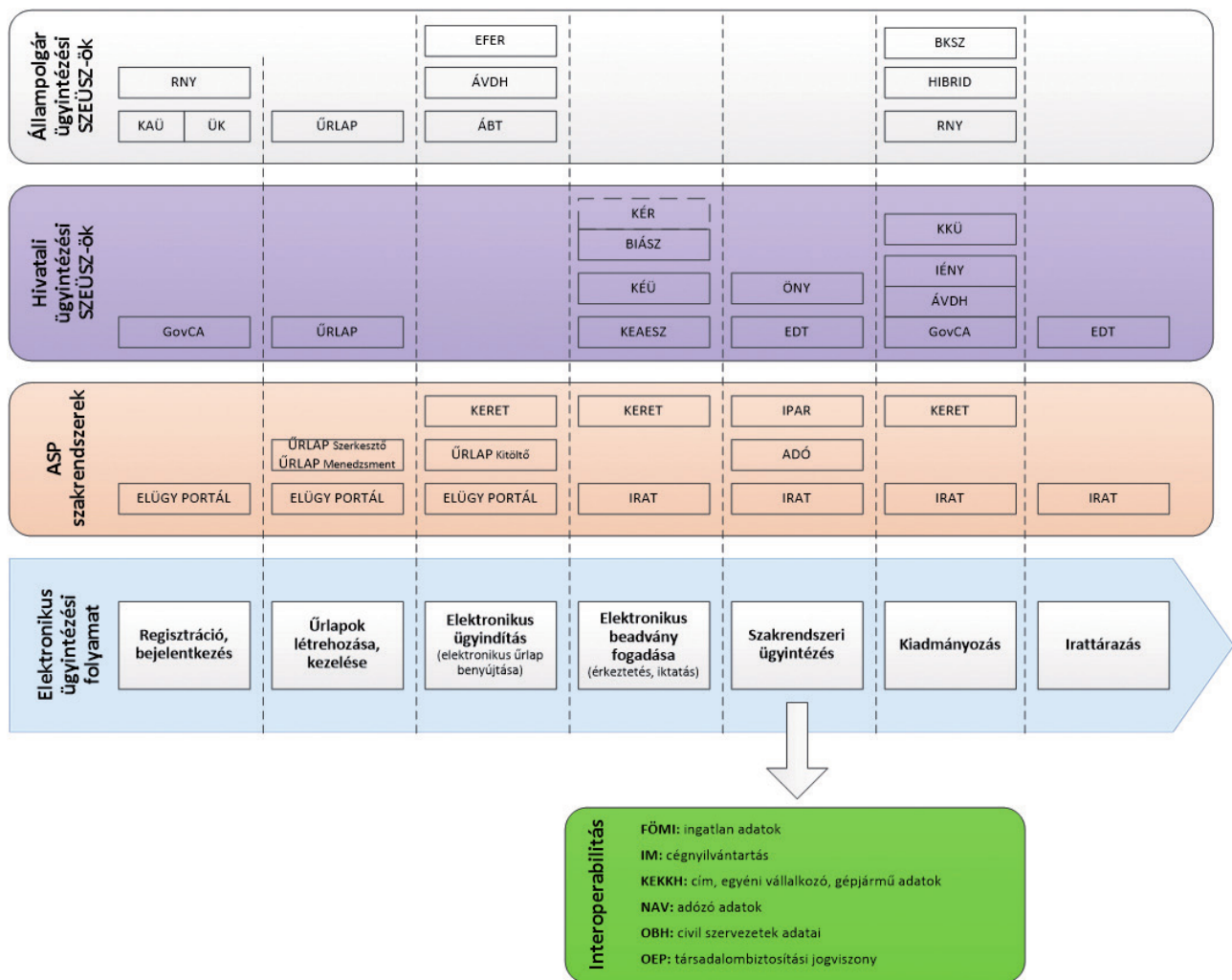
Az e-közigazgatás szempontjából az elmúlt időszak legfontosabb fejleménye, hogy elfogadták az elektronikus ügyintézés és bizalmi szolgáltatások általános szabályairól szóló 2015. évi CCXXII. törvényt, amely 2018. januárig fokozatosan lépett hatályba. Az új szabályozás a jól használható szolgáltatásokra helyezi a hangsúlyt, és ennek rendeli alá az informatikai rendszerek kialakítását és működtetését. A SZEÜSZ-szolgáltatások az elektronikus közigazgatás építőkövei: olyan szolgáltatások és támogató rendszerek, amelyekből az ügýtípusok elektronikus változatai összerakhatók. Bár az e-közigazgatási eljárások jogszabályi környezetével lehetővé vált az e-közigazgatási szolgáltatások fejlesztése, annak infrastrukturális, illetve szakmai és humánpolitikai hátterét az elmúlt évek kiemelt projektjei révén, jellemzően csak 2015-re valósították meg.

Az önkormányzatok elektronikus ügyintézésre vonatkozó igényeit, illetve a kormányzat elektronikus szolgáltatásokra vonatkozó törekvéseit figyelembe véve az ASP 2.0 projekt az elektronikus közigazgatás fejlesztését az alábbi két fő cél és prioritása mentén tervezte:

- Integrált elektronikus ügyintézési szolgáltatásrendszer kialakítása, továbbfejlesztése a működő SZEÜSZ-ök integrációjával.
- Hivatali elektronikus ügyintézés: hivatalok egymás közötti, illetve hivatalok szakhatóságokkal történő ügyintézésnek támogatása. Jellemzően biztonságos csatornákon történő dokumentumküldéssel, -fogadással és elektronikus aláírással kapcsolatos e-ügyintézési szolgáltatások kapcsolhatók ide. Az elektronikus ügyintézés kiterjesztésével a hivatalok és hatóságok közötti ügyintézés (például ipari és kereskedelmi ügyekben a különböző szakhatóságok állásfoglalásának bekérése) egyszerűbbé és gyorsabbá válik.
- Állampolgári és vállalkozói elektronikus ügyintézés. A SZEÜSZ-ök csatlakoztatásával és integrációjával növelhető az ASP elektronikus ügyintézés keretében nyújtott szolgáltatások száma (például elektronikus fizetés biztosítása) és az elektronikus ügyintézés színvonala (például többféle kézbesítési lehetőség biztosítása).

- Interoperabilitás biztosítása az önkormányzatok számára releváns közhiteles nyilvántartások irányába, amely biztosítja a kezelt adatok felhasználását az önkormányzatok helyi szintű ügyintézése során. Jellemzően a helyi adókat érintő, az ipari és kereskedelmi ügyekben van szükség a közhiteles nyilvántartásokban kezelt adatokra. A közhiteles nyilvántartásokhoz való csatlakozás javuló adatminőséget eredményez azáltal, hogy az önkormányzatnál rögzített és kezelt adatoknál közhiteles nyilvántartásokból történik az adatok átvétele, ellenőrzése.

Az önkormányzati ASP szempontjából releváns SZEÜSZ-öket és közhiteles nyilvántartásokat, illetve a fejlesztés által érintett ASP szakrendszereket az alábbi ábra mutatja be az elektronikus ügyintézési folyamatban.



16. ábra: Az ASP 2.0 felső szintű elektronikus ügyintézési modellje

Forrás: ASP2 részletes megvalósíthatósági terv

7.5.1. Interoperabilitási (külső adatkapcsolatok létrehozását megcélzó) fejlesztési irány

A külső közhiteles hatósági nyilvántartásokkal való adatkapcsolat kialakítását megcélzó fejlesztési igény azért kiemelt jelentőségű, mert az elektronikus közigazgatás önkormányzati ügyintézők és állampolgárok által érzékelhető gyakorlati hasznát a rendszerek összekötése adja. Az együttműködéshez szükséges technikai és tartalmi követelmények alkották és alkotják az interoperabilitás kérdéskörét, azaz az ASP 2.0 projektben a közhiteles hatósági nyilvántartásokkal való adatkapcsolat kialakításának lehetőségét. Az adatkapcsolatok kialakítása kiemelten támogatja az önkormányzati adóhatósági eljárások lebonyolítását (például végrehajtások, ellenőrzések lebonyolítása), az ipari és kereskedelmi engedélyeztetési ügyintézt (például működési engedély kiállítása, telephely engedélyeztetése), és hozzájárul egy széleskörűen integrált, közhiteles adatokra épülő, a jelenleginél gyorsabb önkormányzati ügyintézés eléréséhez. A lehetséges adatkapcsolatok köre az alábbiakra terjed ki (az egyes központi hivatalok átalakítása, illetve megszűnése miatt egyes nyilvántartások elérése változhat):

- a földhivatali, kormányhivatali adatokra (földhivatali adatok a csatlakozó önkormányzatok területén lévő földrészteltekre vonatkozóan),
- az Igazságügyi Minisztérium adataira (cégjegyzékadatok cégformától függetlenül),
- a BM adataira (címadatok utca, házszám mélységig), egyéni vállalkozók nyilvántartásában található adatok, illetve a járműnyilvántartásban szereplő adatok (gépjárműadóhoz szükséges adattartalom, év eleji induló és évközi forgalomba helyezések és kivonások),
- a NAV adóhatósági adataira,
- az Országos Egészségbiztosítási Alapkezelő adataira (társadalombiztosítási jogviszonyra vonatkozó adatok),
- valamint az Országos Bírói Hivatal adataira (civil szervezetek és gondnokoltak nyilvántartásában található adatok).

7.5.2. Elektronikus ügyintézésre (a SZEÜSZ-kapcsolatokra) vonatkozó fejlesztési irány

Az önkormányzati ASP által biztosított elektronikus ügyintézési szolgáltatásrendszerben kiemelt jelentőségű

- az önkormányzati ügymenetet, a hivatalok és szakhatóságok közötti ügyintézt, valamint
- az állampolgárok ügyintéztését támogató, releváns SZEÜSZ-ök integrációja.

A hivatali ügyintéztést támogató SZEÜSZ-ök jellemzően az elektronikus aláírással, a hitelesítéssel, az elektronikus aláírás-ellenőrzéssel és a dokumentumkezeléssel kapcsolatos SZEÜSZ-öket jelentik, amelyek megkönnyítik a hivatali munkavégztést és a hivatalok egymás közötti kommunikációját. Az állampolgári ügyintéztést támogató SZEÜSZ-ök főként az állampolgárok bejelentkezéséhez, azonosításához, az elektronikus fizetéshez és a kézbesítéshez kapcsolódó szolgáltatásokat jelentik.

Egy adott SZEÜSZ integrációja a szolgáltatást használni kívánó szakrendszer integrációja mellett a keretrendszeri kapcsolat kiépítését is szükségessé teszi.

8. TELEPÜLÉSI PORTÁLLAL KAPCSOLATOS JÓ GYAKORLATOK

Az ASP települési portál különösen hasznos azoknak az önkormányzatoknak, amelyek

- a kor elvárásainak már nem minden tekintetben megfelelő, korszerűtlen honlapot tartanak fenn,
- nem akarnak havonta jelentős összegeket költeni az üzemeltetésre (például külső szolgáltatói függés miatt),
- már egy alapszintű szövegszerkesztői ismerettel is komplett weboldalakat képesek fenntartani.

Továbbá ajánlható azoknak az önkormányzatoknak is, amelyeknek

- fontos, hogy gond esetén a telefon másik végén biztosan elérjenek valakit,
- fontos a biztonság és az a tény, hogy az esetleges behatolási kísérletek elkövetői hasonló elbírálásban részesülnek, mint a https://magyarorszag.hu/szuf_fooldal oldal esetén (az említett portált is a NISZ üzemelteti),
- megfelel, ha több, a település jellegére utaló séma is rendelkezésre áll.

Szóltunk már arról, hogy az ASP központ szakszereinek, így a települési portálnak a használata a csatlakozás után ingyenes. Emellett fontos tudni azt is, hogy a települési portál esetében az önkormányzatnál csak a tartalmi, szerkesztési költségek jelentkeznek, a műszaki üzemeltetés költségei már az ASP központot terhelik.

Arról is volt már szó, hogy az ASP portálrendszer részei egymással összefüggnek, összekapcsolódnak: az önkormányzati települési portálrendszer a „hagyományos” települési hír- és információs honlapok tartalmán és szolgáltatásain (települési portál) kívül elektronikus ügyintézői felületet biztosít a lakosság és a vállalkozások számára (E-önkormányzat portál).

Az alábbiakban a települési portálokkal kapcsolatos jó gyakorlatként az ASP 1.0 projekt követelményeit foglaljuk össze, ezeket az ASP 2.0 projektben is figyelembe kellett venni. Általános vélemény, hogy az ASP települési portál

- minden jogszabályi előírásnak (közzétételi kötelezettségek),
- minden felhasználói igénynek és
- a költséghatékony üzemeltetési feltételeknek is megfelel.

Ennek alátámasztására egy egyszerű táblázat segítségével bemutatjuk – a teljesség igénye nélkül – az ASP települési portál felépítését.

Menüpont	Almenü	Megjelenítendő tartalom	Megjelenés	Feltöltés típusa
Bemutakozás				
Magunkról	Településtörténet stb.	szöveg, kép	szöveges aloldal	manuális
Kikapcsolódás	Nevezetességek, látnivalók stb.	szöveg, kép	hírfolyam	manuális
Közösségeink	Civil szervezetek stb.	szöveg, kép, hivatkozás	hírfolyam	manuális
Helyi szolgáltatások	Szálláshelyek, panziók stb.	szöveg, kép, hivatkozás	hírfolyam	manuális vagy adatátvitel
Befektetői információk	Gazdaságunk stb.	szöveg, kép	szöveges aloldal	manuális
Építésügy, fejlesztés	Településrendezés stb.	link a rendelettárba	hivatkozás	manuális
Média	Önkormányzati lap stb.	szöveg, kép, hivatkozás	hírfolyam/táblázat	manuális
Közlekedés	Településtérkép stb.	térkép	térkép	Google-térkép beágyazása
Önkormányzat – testületi munka				
Vezetők	Polgármester stb.	szöveg, kép, hivatkozás	szöveges aloldal	manuális
Bizottságok	A bizottságok tagjai stb.	bizottsági tagok felsorolása hivatkozással	táblázat	manuális
Döntéshozatal	Előterjesztések stb.	előterjesztések táblázatos megjelenítése, linkelve a feltöltött dokumentum	táblázat	manuális
Részönkormányzatok		szöveg, esetleg kép	hírfolyam	manuális
Kisebbségi önkormányzatok		szöveg, esetleg kép	hírfolyam	manuális
Ügyintézés – hivatal				
Polgármesteri Hivatal	Jegyző stb.	szöveg, kép, hivatkozás	szöveges aloldal	manuális
Hivatali ügyintézés	Ügyfélfogadás stb.	szöveg, hivatkozás	hírfolyam	manuális
Hivatalos hirdetések	Felhívások, tájékoztatók stb.	szöveg, kép	hírfolyam	manuális
Nyilvánosság	Elszállított gépjárművek stb.	szöveg	táblázat	manuális
Gazdálkodási adatok	Éves költségvetések, beszámolók stb.	szöveg, hivatkozás	táblázat	manuális

Menüpont	Almenü	Megjelenítendő tartalom	Megjelenés	Feltöltés típusa
Közzolgáltatások – intézményrendszer				
Oktatás	Óvodai ellátás stb.	szöveg, kép, hivatkozás	szöveges aloldal	manuális
Egészségügy	Háziorvosok stb.	szöveg, kép, hivatkozás	szöveges aloldal	manuális
Kultúra	Kulturális színterek stb.	szöveg, kép, hivatkozás	hírfolyam	manuális
Szociális ellátás	Segélyezés stb.	szöveg, hivatkozás	táblázat	manuális
Gyermekvédelmi és jóléti szolgáltatások		szöveg, hivatkozás	táblázat	manuális
Településüzemeltetés		szöveg, hivatkozás	táblázat	manuális
Rendvédelem	Honvédelem stb.	szöveg, hivatkozás	táblázat	manuális
Névjegy		szöveg, hivatkozás	modul	manuális

7. táblázat: A települési portál felépítése

Forrás: a szerzők szerkesztése

Emellett mindenképpen szólnunk kell azért arról, hogy az ASP települési portál az ASP 2.0 projekt keretein belül megújult, ami a vizuális megjelenítést is érinti.

FORRÁSOK

A dokumentum forrásai elsősorban az ASP 1.0 és az ASP 2.0 projektek előkészítési és megvalósítási időszakában készült dokumentumok, valamint az ASP-projektekben részt vevő NISZ, a Kincstár, illetve a BM belső dokumentációi.

A Nemzeti Közsolgálati Egyetem kiadványa.



Nemzeti Közsolgálati Egyetem;
Közigazgatási Továbbképzési Intézet
www.uni-nke.hu

Felelős kiadó:

Prof. Dr. Kis Norbert
rektorhelyettes

Címe:

1083 Budapest, Üllői út 82.

A hatályosított szakanyagot olvasószerkesztette:

Dorogi Katalin

Tördelőszerkesztő:

Vöröss Ferenc

ISBN 978-963-498-290-6 (elektronikus)