

TÉBE KÖNYVTÁR

86. SZÁM

AZ ALKALMAZOTTAK
KÜLÖNADÓJA



AZ ÉRVÉNYBEN LÉVŐ RENDELETEK ALAPJÁN
ÖSSZEÁLLITOTTA:

Dr. CSULAK ELEMÉR
MINISZTERI TANÁCSOS

KIADJA
A TÉBE KIADÓVÁLLALATA M. SZ.
BUDAPEST

ÁRA 2.— P



ÖNYVTÁR:

Merleg valódiság	20 P
et	20 "
problémája	50 "
Reinheitlichung des eckrechts	20 "
Váltójog	2 "
Írói gyak. I. füzet	1 "
A kereskedői mér- kiadás	1 "
tr forgalmi adó	50 "
Importüzl. finansz.	1 "
és berakt. ügylet	1 "
zeti ügyvitel.	3 "
ör. törv. kihatása	20 "
ási adó	20 "
org. adóhiv. ügyk.	1 "
rói gyak. II. füzet	1 "
agánváll. ügyvitele	1 "
ánalk. nyug. átérték.	1 "
25. Smolka: Hítelbiztosítás	3 "
26. Sichermann: A csekkről	50 "
28. Bodor: Magyarország termőföldjeinek	50 "
29. Hámos—Balassa: Földadó	6 "
30. Jakab — Csulak — Pilsy: Házadó	7 "
31. György: Kezesség	1 "
32. Jövedelem- és vagyonadó	11 "
35. Pethő: A váltó. Gyakorlati kézikönyv	3 "
37. Kölbig: A közzadók kezelése	6 "
38. Havas: A Magyar Nemzeti Bank	50 "
39. Sikorszky: Értékpapír és okirat meg- semmisítése	1 "
40. Almási: A valorizációs törvény	50 "
41. Markos: Kamat és késedelmi kártérítés	2 "
42. Alföldi: A budapesti pénzügyintézetek	1 "
43. Wagner: Az 1928. évi vasuti üzletszab.	1 "
44. György: A követelések engedményezése	2 "
45. Almási: A dologi jog kézikönyve I. II.	7 "
46. Kádár: A hadikölcsönök valorizációja	20 "
47. Sichermann: A tulajdonosi jelzálogjog	50 "
48. Haldsz—Havas: Mérleg és adómérleg	3 "
49. Kovrig: A magánalkalm. nyugdíjbízt.	5 "
50. Kéler—Straub—Schwicker: A szolgálati jogviszony	8 "

975

TÉBE KÖNYVTÁR

86. SZÁM

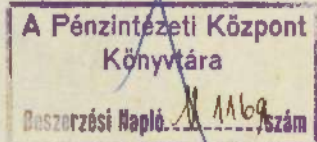
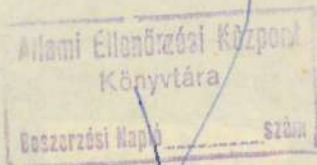
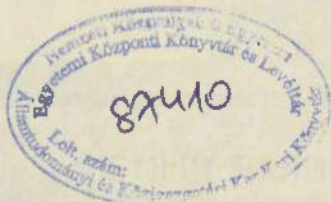
AZ ALKALMAZOTTAK KÜLÖNADÓJA

AZ ÉRVÉNYBEN LÉVŐ RENDELETEK ALAPJÁN
ÖSSZEÁLLITOTTA:

DR. CSULAK ELEMÉR
MINISZTERI TANÁCSOS



KIADJA
A TÉBE KIADÓVÁLLALATA M. SZ.
BUDAPEST



GLOBUS BUDAPEST

TARTALOMJEGYZÉK.

ANYAGI JOGSZABÁLYOK.

	Oldal
1. §. A különadó alanyai	7
2. §. A különadó alapja	8
3. §. Adómentesség	11
4. §. A különadó mértéke	11
5. §. A különadó tételei	13
6. §. Az adótételek alkalmazása	20

ELJÁRÁSI SZABÁLYOK.

7. §. Az adó levonása és a levont adó beszolgáltatása	24
8. §. A különadó átvállalásának tilalma	34

BÜNTETŐ ÉS VEGYES RENDELKEZÉSEK

9. §. Büntető rendelkezések	35
10. §. Pótadó kivetésének tilalma	37
11. §. Élethelépés	37

ELŐSZÓ.

Az 1930:XLVII. t. c. II. fejezete új egyenesadóval ismertette meg az adózók igen jelentős rétegét: a szolgálati vagy munkabérvizonyban álló köz- és magánalkalmazottakat és a tantiémjövédelmet élvezőket. A törvény ezt az új adót különadónak nevezte, jelölve annak, hogy ezt az adót az alkalmazottak a rendszeres kereseti, illetőleg tantiémadón felül tartoznak fizetni.

A különadó célja az államháztartás bevételeinek ideiglenes fokozása volt, aminthogy az 1930:XLVII. t. c. egyben a kiadások apasztására nézve is tartalmazott intézkedéseket. Eredetileg az 1931/1932. költségvetési év végéig volt érvényben, további érvényét a 3540/1932. M. E. sz. rendelet az 1932/1933. költségvetési év végéig hosszabbította meg.

Az államháztartás helyzete azonban, az 1931. év közepétől olyan válságosra fordult, hogy nemcsak ennek az újonnan létesített adónak megszüntetésére nem lehetett gondolni, hanem a már meglévő adókat is az államháztartás egyensúlyának biztosítása céljából rendkívüli pótlékokkal kellett sújtani. Az alapadók pótlékolása során az alkalmazottak különadója sem kerülhetett el a sorsát és előbb a 4.740/1931. M. E. sz. rendelettel a kétszeresére, majd az 1390/1933. M. E. sz. rendelettel a két és félszeresére emeltetett fel és egyben kimondatott az is, hogy a különadó *további rendelkezésig* kell fizetni.

Ezeknek a rendkívüli intézkedéseknek megvolt a várt eredménye: az államháztartás rendje biztosított, a bevételek a kiadásokkal arányba kerültek, aminek követke-

tében az összes rendkívüli pótlékokat mindaddig, amíg az egyensúlyról más módon nem sikerül gondoskodni, állandósítani kellett.

Alig egy év óta azonban a magángazdaságok helyzetében olyan jelentős javulás észlelhető, amely önmagától is az adóalapok, közvetve tehát az adókiivetés emelkedését, végső eredményében pedig az adóbevételek javulását vonta maga után. Ez a látható javulás nem maradt az érdekeltek részéről kihasználatlanul: egymás után indult meg a jelentősebbnél jelentősebb tényezők rohama az előszeretettel „válságadó“-nak elnevezett rendkívüli pótlékok lebontása iránt. Különösen nagy támadásnak volt kitéve az alkalmazottak különadója, amely — látszólag — a legnagyobb emelésen ment keresztül. Pedig éppen ennél az adónál volt nehéz elhatározásra jutni, mert ezt az adót a munkaadók előzetes kiivetés nélkül — az illetményjegyzékben ugyan részletezve, de végeredményében sommás összegben — fizették be, tehát egyéni előírás hiányában a fizetések rétegződéséről és az adónak a fizetések rétegződésének megfelelő eloszlásáról statisztikai felvételt rövid időn belül készíteni és ennek alapján határozott számításokat végezni nem lehetett. Annál nagyobb értékű tehát a 4320/1937. M. E. sz. rendelet, amely országos adatgyűjtés nélkül határozta el a különadó leszállítását az alkalmazottaknak arra az igen széles rétegére, amely a legnagyobb számmal, de a létfenntartás szempontjából kis fizetés mellett vette ki részét a közteherviselésből.

Erre a sokszerű változásra való tekintettel a Tébe könyvtárnak a különadóra vonatkozó első kiadása elavult, a pótfüzet egymagában elégtelennek bizonyult, úgy hogy a 4.320/M. E. 1937. sz. rendelet megjelenése után új kiadás szüksége merült fel, mert a 4.320/M. E. 1937. sz. rendelettel a különadó kérdésének rendezése egyelőre befejezettnek tekinthető.

Ez az új kiadás az első kiadástól lényegesen eltér. Az első kiadás az 1930:XLVII. t. c. rendelkezéseiből készült 1930. évi 7.400/P. M. számú Hivatalos Összeállítás alapján magyarázta a törvényes rendelkezéseket, teljesen megtartotta a Hivatalos Összeállítás szövegét és beosztását, tehát

alkalmas volt arra, hogy használata során egyes §-aira hivatkozás történhessen. Ma az érvényes rendelkezésekből hivatalos összeállítás nincs, ennél fogva ez a második kiadás csupán *összefoglalja* azokat a törvényes rendelkezéseket, amelyek ma érvényben vannak, tehát a használata során mindig arra a törvényhelyre kell hivatkozni, amely az egyes rendelkezések mellett meg van jelölve.

Az érvényben lévő rendelkezéseken felül ez a második kiadás felöleli az első kiadás szerzőjének: Frimmel Gyula pénzügyminiszteri tanácsosnak engedélyével mind azokat a nagyértékű magyarázatokat is, amelyeknél világosabb magyarázatokat — különösen az egyes szabályok példákkal való megvilágítására és az eljárási szabályokra nézve — a változott körülmények mellett is alig lehet adni.

A jogkereső közönségnek az a rétege, amely a különadónál érdekelve van, ebből a második kiadásból áttekintheti a különadóra vonatkozó egész joganyagot, megismerheti az érvényben lévő szabályokat és tudni fogja a tenni valót. Ezt a második kiadást tehát azzal a kifejezett céllal indítjuk útjára, hogy az új hivatalos összeállítások megjelenéséig ez a második kiadás szolgáljon útmutatóul azoknak, akiknek a különadó körül jogaik és kötelességeik vannak.

Jogforrások.

1930:XLVII. t. c.,	4740/1931. M. E.	19.059/VIIa.	1930. sz. rend.
1930. évi 7400.	sz. rendelet.	161.000/VIIa.	1930. sz. rend.
P. M. számú hivatalos összeállítás.	3540/1932. M. E.	16.147/VIIa.	1931. sz. rend.
	sz. rendelet.	112.000/VIIa.	1931. sz. rend.
	1390/1933. M. E.	122.499/VIIa.	1931. sz. rend.
	sz. rendelet.	125.415/VIIa.	1931. sz. rend.
	4320/1937. M. E.	18.786/VIIa.	1932. sz. rend.
	sz. rendelet.	79.379/VIIa.	1932. sz. rend.
		168.724/VIIa.	1932. sz. rend.
		159.869/VIIa.	1934. sz. rend.

Anyagi jogszabályok.

1. §. A különadó alanyai.

Azok az adózók, akik a kereseti adóról szóló 1922:XXIII. t. c. 1. §-ának 3. pontja (a kereseti adóra vonatkozó törvényes rendelkezések hivatalos összeállítása tárgyában kiadott 1927. évi 300/P. M. számú rendelet 3. §-a) értelmében az alkalmazottak kereseti adója alá esnek, továbbá azok az adózók, akik a társulati adóról szóló 1922:XXIV. t. c. 28. §-a (a társulati adóra vonatkozó törvényes rendelkezések hivatalos összeállítása tárgyában kiadott 1927. évi 400/P. M. számú rendelet 2. §-a) értelmében tantliémadó alá

esnek, az államkincstár javára különadót is kötelesek fizetni. (1930:XLVII. t. c. 6. §.)

Magyarázat. A kereseti adóról szóló 1927. évi 300/P. M. számú H. Ö. 3. §-a szerint az alkalmazottak kereseti adója alá tartozik az ország területén lakó egyénnek akár belföldön, akár külföldön élő munkaadóval szemben fennálló szolgálati vagy munkabérvizonyból származó jövedelme. A társulati adóról szóló 1927. évi 400/P. M. számú H. Ö. 2. §-a szerint pedig az igazgatóság és a felügyelőbizottság tagjainak, továbbá a választmányi tagoknak és a napibiztosoknak, illetőleg felszámolás esetében a felszámolóbizottság tagjainak ebben a minőségükben bármely elnevezés alatt juttatott javadalmazása után, tantiémadót kell fizetni.

A felsorolt személyek tehát az eddig is fizetett alkalmazottak kereseti adóján, illetőleg a tantiémadón felül még különadót is fizetnek.

Nem tartoznak különadót fizetni azok, akik a kereseti adóról szóló 1927. évi 300/P. M. számú H. Ö. rendelkezései alapján az alkalmazottak kereseti adója alól fel vannak mentve, nevezetesen:

1. azok az alkalmazottak, akiknek a külföldi munkaadótól élvezett illetményét nem valamely itteni pénztár, illetőleg a külföldinek itteni állandó megbizottja fizeti s a K. H. Ö. 3. §-ának (s) és (a) bek. szerint az illetmény után általános kereseti adó alá esnek;

2. a kormányzó illetményei, továbbá az országgyűlés tagjait e minőségükben megillető járandóságok (K. H. Ö. 5. §.);

3. azok a külföldiek, akiknek adómentességét a fennálló nemzetközi jogelvek vagy nemzetközi egyezmények biztosítják (K. H. Ö. 5. §.);

4. a m. kir. honvédség, csendőrség, vámőrség és folyamőrség tényleges szolgálatban álló vagy várakozási illetékekkel szabadságolt tisztjeinek, altisztjeinek és legénységének, a katonai illetményeket élvező tényleges közigazgatási alkalmazottnak, a rendőrség és a pénzügyőrség altisztjeinek és legénységének, végül az államfogházak, fegyházak, börtönök és fogházak őrszemélyzetének összes szolgálati járandóságai (1929:XXIII. t. c. 6. §.).

2. §. A különadó alapja.

A különadó alapja ugyanaz a jövedelem, amely után az 1922:XXIII. t. c. 14. és 17. §-a (az 1927. évi

300/P. M. számú hivatalos összeállítás 16., 18. és 19. §-a) szerint az alkalmazottak kereseti adóját, illetőleg az 1922:XXIV. t. c. 28. §-a (az 1927. évi 400/P. M. számú hivatalos összeállítás 2. §-a) szerint a tantiémadót kell fizetni. (1930:XLVII. t. c. 7. §-a (1) bek.).

Magyarázat. Az alkalmazottak kereseti adója alá tartozó adózók adóalapja az adóévben élvezett fizetés, bér, zsold, díj, napidíj, lakpénz, személyi pótlék (zsoldpótlék), korpótlék, működési, drágasági és bármilyen más pótlék és jutalom fejében vagy más egyéb címen járó állandó természetű illetmény, továbbá a jutalék, részesedési jutalék, egyezmény vagy darabszám szerint járó díj, napidíj, más egyéb a szolgálati viszonyból, illetőleg a hivatásszerű foglalkozásból eredő változó természetű járandóság; végül a nyug- és kegydíjak, nevelési járu-lékok vagy más ilyen természetű nyugellátások, végkielégítések és nyugdíjmegváltások, amelyeket a szolgálatadó, nyug- és kegyellátási intézet, alap vagy alapítvány ad. A természetben (ellátásban, földhasználatban stb.) járó illetmények pénzbeli értéke a helyi viszonyoknak megfelelően számítandó ki. (K. H. Ö. 16. §.)

A tantiémadó alá eső adózóknak, nevezetesen a részvénytársasági, valamint a szövetkezeti igazgatóság és felügyelőbizottság tagjainak, továbbá a választmányi tagoknak és a napibiztosoknak, illetőleg felszámolás esetében a felszámolóbizottság tagjainak, a részvénytársaságok végrehajtóbizottsági tagjainak az adóalapja ebben a minőségükben bármely elnevezés alatt (pl. jutalék, jelenléti díj, tiszteletdíj, költségátalány, személyes használatra szolgáló kocsai, gépkocsiköltségek, stb.) juttatott javadalmazás (T. H. Ö. 2. §), amelyet a vállalat a társulati adó kivételének az alapjául szolgáló adóévet megelőző évben lezárt, illetőleg, ha üzleti (gazdasági) évet június hó 30-án elõtt zárja, az adóévben zárandó üzleti (gazdasági) év folyamán kiadásként elszámolt, vagy az üzleti nyereségből az adóévben kifizetett.

A szolgálati illetmények után járó különadónak az alapja mindig azonos az alkalmazottak kereseti adójának az alapjával, mert mind a két adónál egyformán az adóévben kifizetett ilyenmü jövedelmek kerülnek adó alá.

A tantiémek után járó különadónak az alapja azonban nem feltétlenül azonos a tantiémadó alapjával. A különadó

szempontjából különbséget kell tenni a tantiémek között aszerint, hogy a vállalat a) a zárszámadást jóváhagyó záró közgyűlés határozata alapján a lezárt előző üzleti (gazdasági) év nyereségéből (pro rata temporis), avagy b) az előző üzleti (gazdasági) év nyereségétől és annak mikénti felhasználásától függetlenül, az adóévben folyó üzleti kiadás gyanánt fizeti a tantiémet.

Ehhez képest:

a) ha a tantiém a zárszámadást jóváhagyó záró közgyűlés határozata alapján a lezárt előző üzleti (gazdasági) év nyereségéből kerül kifizetés alá, egyfelől a különadó alapja, másfelől a tantiémadó alapja egyaránt az adóév folyamán évi összegben egyszerre kifizetett tantiémjövedelem; ha azonban

b) a tantiém az adóévben folyó üzleti kiadás gyanánt kerül kifizetés alá, a különadó alapja az adóév folyamán kifizetett, míg a tantiémadó alapja az adóévet megelőző évben lezárt, illetőleg olyan vállalatoknál, amelyek üzleti (gazdasági) évkvet június hó 30-a előtt zárják, az adóévben zárandó üzleti (gazdasági) év folyamán kifizetett tantiémek együttes összege. Pl. ha a vállalat az üzleti nyereség felosztásától függetlenül folyó üzleti kiadás gyanánt 1936. évben folytatólagosan havi 200 P, 1937. évben pedig havi 300 P tantiémet fizet, az 1937. évi különadó alapja $300 \times 12 = 3600$ P, míg a tantiémadó alapja $200 \times 12 = 2400$ P.

Ha a vállalat ugyanazon személy részére folyó üzleti kiadás gyanánt és ezen felül még a zárszámadást jóváhagyó közgyűlés határozata alapján a lezárt előző üzleti (gazdasági) év nyereségéből is fizet tantiémet, a különadó alapja az adóév folyamán folyó üzleti kiadás gyanánt és másfelől az előző üzleti (gazdasági) év nyereségéből kifizetett tantiémek együttes összege, ezzel szemben a tantiémadó alapja egyfelől az adóévet megelőző évben lezárt, ha pedig a vállalat üzleti (gazdasági) évét június hó 30-a előtt zárja, az adóévben zárandó üzleti (gazdasági) évben üzleti kiadás gyanánt kifizetett és másfelől az előző üzleti (gazdasági) év nyereségéből az adóévben kifizetett tantiémek együttes összege. Pl. ha a vállalat 1936. évben üzleti kiadásként havi 200 P, 1937. évben pedig havi 300 P és ezenkívül az 1937. év folyamán megtartott közgyűlés határozata alapján az előző üzleti év nyereségéből egyszerre még 6000 P tantiémet is fizet, az 1937. évi különadó alapja $300 \times 12 = 3600 + 6000 = 9600$ P, míg az 1937. évi tantiémadó alapja $200 \times 12 = 2400 + 6000 = 8400$ P.

3. §. Adómentesség.

Mentesek a különadó alól az alkalmazottak kereseti adója, illetőleg a tantiémadó alá eső jövedelmek, ha azok összege az alkalmazottaknál hetenként a 30 pengőt, illetőleg havonként a 120 pengőt, a tantiémet évezőknél az évi 1440 P-t nem haladja meg. (1930. évi XLVII. t. c. 7. §-ának (2) bek. és az 1930. évi 7400. P. M. számú H. Ö. 2. §-a (2) bek.-hez fűzött Ut.)

Magyarázat. Az adómentességet a kifizetés alá kerülő szolgálati illetmények heti, illetőleg havi összege alapján, míg a tantiémek adómentességét a kifizetés alá kerülő tantiémek évi összege alapján kell elbírálni. Pl. ha a szolgálati illetmény az év január—november hónapjaiban havi 100 pengő, december hónapban pedig 500 P, a január—november hónapokban kifizetett illetmények a különadó alól mentesek, a december hónapban kifizetett 500 P azonban adóköteles és az utána járó különadót le kell vonni és be kell szolgáltatni. Ha a folytatólagos részletekben fizetett tantiém január—december hónapokban havonként 100 P, ezenfelül azonban kap az adózó még május hónapban évi összegben egyszerre 400 P-t, bár az év 11 hónapjában a tantiém havonként csak 100 pengő volt, az év folyamán összesen kifizetett 1600 P tantiém mégis adóköteles, mert az évi 1440 P-t meghaladja.

Mint hogy az alkalmazottak kereseti adójánál az adómentes létminimum heti 20, illetőleg havi 80 P, míg a különadónál heti 30, illetőleg havi 120 P, a heti 20 P-n felül 30 P-ig, továbbá a havi 80 P-n felül 120 P-ig terjedő szolgálati illetmények csakis alkalmazottak kereseti adója alá esnek.

A tantiémadónál adómentes létminimum nincsen, a különadó alól azonban az évi 1.440 pengőt meg nem haladó tantiémek mentesek. Ha tehát a tantiém évi összege 1.440 P-t meg nem halad, csakis tantiémadót kell fizetni.

4. §. A különadó mértéke.

1. A közszolgálati alkalmazottak az 1930: XLVII. t. c. 8. §-ában megállapított adótételek szerint fizetik a különadót. (4.740/1931. M. E. sz. rendelet 2. §-ának (1) bekezdése, a 3.540/1932. M. E. sz. ren-

delet 2. §-a és az 1.390/1933. M. E. sz. rendelet 6. §-ának (2) bekezdése.)

Magyarázat. Azt, hogy kik tekintendők közszolgálati alkalmazottaknak, a jövedelem- és vagyonadóról szóló 1927. évi 500. P. M. sz. Hivatalos Összeállítás 5. §-ának (1) bekezdésének 10/a pontjához fűzött utasítás (1) bekezdése szabályozza. (4740/1931. M. E. sz. rendelet 2; §-ának (2) bekezdése.)

2. Mindazok a magánalkalmazottak (ideértve a városi és községi üzemi alkalmazottakat, továbbá az egyházi javadalmasokat is), akiknek a szolgálati és munkabérvizonyból származó jövedelme a heti 75 P-t, illetőleg a havi 300 P-t nem haladja meg, az 1930:XLVII. t. c. 8. §-ában megállapított adótételek szerint, — akiknek a jövedelme a heti 75 P-nél, illetőleg a havi 300 P-nél több, de a heti 125 P-t, illetőleg a havi 500 P-t nem haladja meg, az 1930:XLVII. t. c. 8. §-ában megállapított adótételek 50%-kal felemelt összege szerint, — akiknek a jövedelme pedig a heti 125 P-nél, illetőleg a havi 500 P-nél több, de a heti 150 P-t, illetőleg a havi 600 P-t nem haladja meg, az 1930:XLVII. t. c. 8. §-ában megállapított adótételek 100%-kal felemelt összege szerint fizetik a különadót. (4320/1937. M. E. rendelet.)

3. Azok a magánszolgálatban lévő alkalmazottak — ideértve a városi és községi üzemi alkalmazottakat is —, továbbá a kereseti adóról szóló 1927. évi 300. P. M. sz. Hivatalos Összeállítás 3. §-a értelmében az alkalmazottak kereseti adója alá tartozó azok az egyházi javadalmasok, akiknek jövedelme a heti 150 P-nél, illetőleg a havi 600 P-nél több, az 1930:XLVII. t. c. 8. §-ában megállapított adótételek két és félszeres összege szerint fizetik a különadót. (4.740/1931. M. E. rendelet 1. §-ának (2) bekezdése és az 1390/1933. M. E. sz. rendelet 6. §-ának (1) bekezdése, 4320/1937. M. E. sz. rendelet 1. §-a.)

4. Azok az adózók, akik a társulati adóról szóló 1927. évi 400. P. M. sz. Hivatalos Összeállítás 2. §-a értelmében tantiémadó alá esnek, az 1930: XLVII. t. c. 8. §-ában megállapított adótételek két és félszeres összege szerint fizetik a különadót. (4.740/1931. M. E. sz. rendelet 1. §-ának (2) bekezdése és az 1.390/1933. M. E. sz. rendelet 6. §-ának (1) bekezdése.)

Magyarázat. A 4.320/1937. M. E. sz. rendelet sem azokra a magánalkalmazottakra, akiknek a jövedelme a heti 150 P-t, illetőleg a havi 600 P-t meghaladja, sem — az összegre való tekintet nélkül — a tantiemjövédelmet élvező adózókra nem vonatkoztván, ezek az adózók a különadót továbbra is a 4.740/1931. M. E. számú és az 1.390/1933. M. E. számú rendeletekkel felemelt mértékben kötelesek fizetni.

Egyébként az 1.—4. pontok alatt említett elveknek megfelelő adótételeket az alábbi 5. §. tartalmazza.

5. §. A különadó tételei.

A jelenleg érvényes rendelkezések szerint fizetendő különadó tételei a következők:

1. ha a jövedelem hetenkint 30 pengőt meghalad

Az adóalap összege		Az adó összege	
		I. közalkal- mazottaknál	II. magánalkal- mazottaknál
P-n felül	P-ig	Pengő	Pengő
30	35	0.20	0.20
35	40	0.25	0.25
40	45	0.30	0.30
45	50	0.40	0.40
50	55	0.50	0.50
55	60	0.60	0.60
60	65	0.70	0.70
65	70	0.80	0.80

Az adóalap összege		Az adó összege	
		I. közalkal- mazottaknál	II. magánalkal- mazottaknál
P-n felül	P-ig	Pengő	Pengő
70	75	0.90	0.90
75	80	1.—	1.50
80	85	1.10	1.65
85	90	1.20	1.80
90	95	1.30	2.—
95	100	1.45	2.20
100	105	1.60	2.40
105	110	1.75	2.70
110	115	1.90	3.—
115	120	2.05	3.30
120	125	2.20	3.50
125	130	2.35	4.80
130	135	2.50	5.20
135	140	2.65	5.50
140	145	2.80	5.80
145	150	3.—	6.10
150	160	3.25	8.—
160	170	3.50	9.—
170	180	4.—	10.—
180	190	4.50	11.25
190	200	5.—	12.50
200	210	5.50	13.75
210	220	6.—	15.—
220	230	6.50	16.25
230	240	7.—	17.50
240	250	7.50	18.75
250	260	8.—	20.—
260	270	8.50	21.25
270	280	9.—	22.50

Az adóalap összege		Az adó összege	
		I. közalkal- mazottaknál	II. magánalkal- mazottaknál
P-n felül	P-ig	Pengő	Pengő
280	290	9.50	23.75
290	300	10.—	25.—
300	310	10.50	26.50
310	320	11.—	28.—
320	330	12.—	30.—
330	340	13.—	32.50
340	350	14.—	35.—
350	360	15.—	37.50
360	375	16.—	40.—
375	390	17.—	42.50
390	405	18.—	45.—
405	420	19.50	48.—
420	435	21.—	52.50
435	450	22.50	57.—
450	475	25.—	62.50
475	500	27.50	68.—
500	525	30.—	75.—
525	550	33.—	82.50
550	575	36.—	90.—
575	600	39.—	97.50
600	625	42.—	105.—
625	650	45.—	115.—
650	700	50.—	125.—
700	750	55.—	137.—
750	800	60.—	150.—
800	850	65.—	165.—
850	900	70.—	180.—
900	1.000	80.—	200.—
1.000	1.100	90.—	225.—

Az adóalap összege		Az adó összege	
		I. közalkal- mazottaknál	II. magánalkal- mazottaknál
P-n felül	P-ig	Pengő	Pengő
1.100	1.200	100.—	250.—
1.200	1.300	110.—	275.—
1.300	1.400	120.—	300.—
1.400	1.500	130.—	325.—
1.500	1.600	140.—	350.—
1.600	1.700	150.—	380.—
1.700	1.800	162.—	410.—
1.800	1.900	175.—	440.—
1.900	2.000	187.—	470.—
2.000	2.100	200.—	500.—
2.100	2.200	212.—	530.—
2.200	2.300	225.—	560.—
2.300	2.400	237.—	590.—
2.400	2.500	250.—	625.—
2.500 P-n felül az illetmény 10%-a.			25%-a

2. ha a jövedelem havonként 120 pengőt meghalad :

Az adóalap összege		Az adó összege :		
		I. a közalkal- mazottaknál :	II. a magán- alkalmazot- taknál :	III. a tantiem- jövedelmet élvezőknel :
P-n felül	P-ig	Pengő	Pengő	Pengő
120	140	0.80	0.80	2.—
140	160	1.—	1.—	2.50
160	180	1.20	1.20	3.—
180	200	1.60	1.60	4.—
200	220	2.—	2.—	5.—
220	240	2.40	2.40	6.—

Az adóalap összege		Az adó összege		
		I. a közalkal- mazottaknál :	II. a magán- alkalmazot- taknál :	III. a tantiem- jövedelmet élvezőknel :
P-n felül	P-ig	Pengő	Pengő	Pengő
240	260	2.80	2.80	7.—
260	280	3.20	3.20	8.—
280	300	3.60	3.60	9.—
300	320	4.—	6.—	10.—
320	340	4.40	6.60	11.—
340	360	4.80	7.20	12.—
360	380	5.20	7.80	13.—
380	400	5.80	8.70	14.50
400	420	6.40	9.60	16.—
420	440	7.—	10.50	17.50
440	460	7.60	11.40	19.—
460	480	8.20	12.30	20.50
480	500	8.80	13.20	22.—
500	520	9.40	18.80	23.50
520	540	10.—	20.—	25.—
540	560	10.60	21.20	26.50
560	580	11.20	22.40	28.—
580	600	12.—	24.—	30.—
600	640	13.—	32.50	32.50
640	680	14.—	35.—	35.—
680	720	16.—	40.—	40.—
720	760	18.—	45.—	45.—
760	800	20.—	50.—	50.—
800	840	22.—	55.—	55.—
840	880	24.—	60.—	60.—
880	920	26.—	65.—	65.—
920	960	28.—	70.—	70.—
960	1.000	30.—	75.—	75.—
1.000	1.040	32.—	80.—	80.—

Az adóalap összege		Az adó összege :		
		I. a közalkal- mazottaknál :	II. a magán- alkalmazot- taknál :	III. a tantiem- jövédelmet élvezőknel :
P-n felül	P-ig	Pengő	Pengő	Pengő
1.040	1.080	34.—	85.—	85.—
1.080	1.120	36.—	90.—	90.—
1.120	1.160	38.—	95.—	95.—
1.160	1.200	40.—	100.—	100.—
1.200	1.240	42.—	105.—	105.—
1.240	1.280	44.—	110.—	110.—
1.280	1.320	48.—	120.—	120.—
1.320	1.360	52.—	130.—	130.—
1.360	1.400	56.—	140.—	140.—
1.400	1.440	60.—	150.—	150.—
1.440	1.500	64.—	160.—	160.—
1.500	1.560	68.—	170.—	170.—
1.560	1.620	72.—	180.—	180.—
1.620	1.680	78.—	195.—	195.—
1.680	1.740	84.—	210.—	210.—
1.740	1.800	90.—	225.—	225.—
1.800	1.900	100.—	250.—	250.—
1.900	2.000	110.—	275.—	275.—
2.000	2.100	120.—	300.—	300.—
2.100	2.200	132.—	330.—	330.—
2.200	2.300	144.—	360.—	360.—
2.300	2.400	156.—	390.—	390.—
2.400	2.500	168.—	420.—	420.—
2.500	2.600	180.—	450.—	450.—
2.600	2.800	200.—	500.—	500.—
2.800	3.000	220.—	550.—	550.—
3.000	3.200	240.—	600.—	600.—
3.200	3.400	260.—	650.—	650.—
3.400	3.600	280.—	700.—	700.—

Az adóalap összege		Az adó összege		
		I. a közalkal- mazottaknál :	II. a magán- alkalmazot- taknál :	III. a tantiem- jövédelmet élvezőknel :
P-n felül	P-ig	Pengő	Pengő	Pengő
3.600	4.000	320.—	800.—	800.—
4.000	4.400	360.—	900.—	900.—
4.400	4.800	400.—	1.000.—	1.000.—
4.800	5.200	440.—	1.100.—	1.100.—
5.200	5.600	480.—	1.200.—	1.200.—
5.600	6.000	520.—	1.300.—	1.300.—
6.000	6.400	560.—	1.400.—	1.400.—
6.400	6.800	600.—	1.500.—	1.500.—
6.800	7.200	650.—	1.625.—	1.625.—
7.200	7.600	700.—	1.750.—	1.750.—
7.600	8.000	750.—	1.875.—	1.875.—
8.000	8.400	800.—	2.000.—	2.000.—
8.400	8.800	850.—	2.125.—	2.125.—
8.800	9.200	900.—	2.250.—	2.250.—
9.200	9.600	950.—	2.375.—	2.375.—
9.600	10.000	1.000.—	2.500.—	2.500.—
10.000 P-n felül az illetmény		10%-a	25%-a	25%-a
Jogforrások :	I.	II.	III.	
	1930: XLVII. t. c. 8. §-ának (1) bekezdése. 4.740/1931 M. E. rendelet 2. §-ának (1) bekezdése.	4740/1931 M. E. sz. rendelet 1. §-ának (2) bekezdése. 1390/1933 M. E. sz. rendelet 6. §-ának (1) bekezdése. 23.000/1933 P. M. sz. rendelet 6. §-a. 4.320/1937. M. E. sz. rend.	4740/1931 M. E. sz. rendelet 1. §-ának (2) bekezdése. 1390/1933 M. E. sz. rendelet 6. §-ának (1) bekezdése. 23.000/1933 P. M. sz. rendelet 6. §-a	

A kereseti adóról szóló 1927. évi 300. P. M. számú hivatalos összeállítás 18. §-a, valamint az alkalmazottak különadójáról szóló 1930. évi 7400. P. M. számú hivatalos összeállítás 3. §-a szerint az adófokozatokat meghaladó jüvedelemtöbbletek esetében a jüvedelem — tekintet nélkül a többlet összegére — a magasabb adótétel alá esik, aminek következménye, hogy a magasabb adótétel gyakran eléri, sőt meghaladja azt a jüvedelemtöbbletet, amelynek alapján a magasabb adótétel alkalmaztatott.

Hasonló esetekre a jüvedelem- és vagyoadóról szóló 1927. évi 500. P. M. számú hivatalos összeállítás 22. §-ának (2) bekezdése akként intézkedik, hogy „a magasabb fokozatok alkalmazásánál a magasabb fokozat alkalmazásával járó adótöbblet nem lehet nagyobb, mint a fokozatot meghaladó jüvedelem fele.”

Az alkalmazottak kereseti és különadójánál az adótételek merev alkalmazásából eredő méltánytalanságok megszüntetése érdekében a 18.786/VIIa—1932. sz. és 159.869/VIIa—1934. sz. pü. min. rendeletek megengedik, hogy a jüvedelemadónál érvényes rendelkezés értelemszerűleg az alkalmazottak kereseti adójánál és különadójánál is alkalmaztassék.

6. §. Az adótételek alkalmazása.

A szolgálati illetmények után járó különadót éppen úgy kell kiszámítani, mint az alkalmazottak kereseti adóját.

Erre vonatkozólag a kereseti adóról szóló 1927. évi 300. P. M. számú Hivatalos Összeállítás 19. §-a és az ahhoz fűzött Végrehajtási Utasítás a következő rendelkezéseket tartalmazzák:

1 Ha valaki az illetményét naponként kapja meg, vagy az illetménye napokra van megállapítva s azt hetenként kapja meg, az adót az egy hétre járó illetmény után megállapított tétel szerint, ha pedig félhavonként kapja meg, az adót az egy

hónapra járó illetmény után megállapított tétel felével kell kiszámítani és levonni.

Ha valamely munkás ugyanattól a munkaadótól ugyanarra a hétre kétféle munkabért, nevezetesen órabért vagy napibért és akkordmunkabért vagy darabszám szerint megállapított munkabért kap, akkor ezt a kétféle munkabért össze kell vonni és a heti adóskála szerint kell az adótételt megállapítani.

Ha valamely munkás a hetenként pénzben kifizetett munkabéren felül bizonyos időközökben (pl. háromnaponkénti, hetenként, havonként) élelmiszereket vagy tüzelőanyagot is kap, akkor a természetbeni járandóságok egy hétre eső mennyiségének helyi forgalmi értékét hozzá kell adni a pénzben kifizetett helibérhez és az együttes összeg után a heti munkabérekre vonatkozó adóskála szerint kell az adótételt megállapítani.

2. Ha a heti vagy havi illetmények több hétre, illetőleg több hónapra együttesen fizetettek ki, az adót az egy hétre, illetőleg egy hónapra eső illetmény után járó adótétel megfelelő szorzata szerint kell kiszámítani és levonni.

Ezt a rendelkezést olyan esetekben kell alkalmazni, amikor az illetmény szabály vagy megállapodás szerint heti vagy havi részletekben esedékes, azt azonban bármilyen okból egyszerre hosszabb időtartamra fizetik ki. Az, hogy a kifizetés előre vagy pedig utólagosan történik, ennek a rendelkezésnek az alkalmazása szempontjából közömbös. Ilyen eset pl. az, ha a tisztviselő több hónapon át külföldön tartózkodik, ahonnan visszatérve, több hónapra járó illetményét egyszerre veszi fel.

Ha az alkalmazott illetményének egy bizonyos összegét fizetési előleg címén előre és egyösszegben olyan feltétel mellett kapja kézhez, hogy azt meghatározott számu heti vagy havi részletekben az esedékes illetményből levonják, akkor az ilyen feltétel mellett kifizetett fizetési előlegből nem kell az adót levonni. Az ezután kifizetett illetménynek heti vagy havi csonka részleteiből azonban nem ennek a tényleg kifizetett csonka összegnek megfelelő adótételt, hanem a fizetési előlegértitmény hozzáadásával teljes összegre kiegészített illetménynek megfelelő adótételt kell levonni.

A végkielégítések és nyugdíjmegváltások az adótétel alkalmazása szempontjából szintén havi összegekre bontandók fel és az egy hónapra eső összeg után járó adótételnek megfelelő szorzata szerint kell a végkielégítés, illetőleg nyugdíjmegváltás összegéből levonandó adót kiszámítani. Az adótétel megállapítása céljából ki kell számítani, hogy a végkielégítés, illetőleg a nyugdíjmegváltás fejében kifizetett összeg hányszorosa annak a havi illetménynek, illetőleg nyugdíjnak, amely az illető alkal-

mazottat, illetőleg nyugdíjast legutoljára megillette és amelynek alapján a végkielégítés, illetőleg a nyugdíjmegváltás összegét megállapították.

3. Ha a havi illetmények félhavonként fizettetnek ki, az egy óra eső illetmény után járó adótétel szerint kiszámított adóösszegnek felét kell levonni.

4. Ha valakinek heti vagy havi illetménye nincs, hanem összes illetményeit havi részleteknél hosszabb időközökben kapja (negyedévenként, félévenként, évenként stb.), az egyszerre kifizetett illetmény annyi részre osztandó fel, ahány hónap az illető időszakban foglaltatik és az adót az egy hónapra eső összegektől járó adótételek megfelelő többszörösével kell kiszámítani.

Ez a rendelkezés olyan esetre vonatkozik, amidőn az alkalmazottnak az illető szolgálati vagy munkabérvizonyból kifolyólag csakis valamely hosszabb időtartamra megállapított és negyedévenként, vagy ennél nagyobb időközökben esedékes illetménye van, heti vagy havi részletekben esedékes illetménye azonban ebből a szolgálati vagy munkabérvizonyból kifolyólag nincsen. Pl. egy uradalmi intézőnek évi készpénzilletménye 1600 P, továbbá konvenció, állattartás, három kat. hold földhasználat és természetbeni lakás. A pénzbeli illetményt és a kenyérmagvakat negyedévenként, a tüzelőszereket évenként egyszerre kapja kézhez, a többi természetben élvezett illetményének pedig nincsenek egymástól elválasztható részletei. Főltéve, hogy az említett természetbeni illetmények helyi értéke évi 3200 P-re becsültetett, akkor az intéző évi összilletménye 4800 P, amelynek egy hónapra eső része 400 P, ennek az adófokozat szerint 5 P 80 fillér kereseti adó, (illetőleg 8 P 70 fill. különadó) felel meg. Az adót a készpénzilletményből kell levonni. Az egy negyedre egyszerre kifizetett összegből tehát három hónapra eső, vagyis háromszor $5.80 = 17$ P 40 fillér kereseti adót (illetőleg háromszor 8 P 70 = 26 P 10 fill. különadót) kell levonni.

5. Ha az adózónak a havonként vagy hetenként rendszeresen kifizetendő illetményein kívül olyan illetményei is vannak, amelyeket a fennálló szabályok vagy megállapodások alapján negyedévenként, félévenként, esetleg évenként kap meg (pl. lakáspénz, pótlékok, jutalék stb.), ezeket a járandóságokat a heti vagy havi illetményekről elkülönítve és úgy kell adó alá vonni, mintha az egyszerre kifizetett illetmény egy óra eső külön illetmény volna.

Ennek a rendelkezésnek az alkalmazásával kell megadózni az említett járandóságokon kívül a természetben kiszol-

gáltatott élelmiszereknek, ruházati cikkeknél, tüzelőanyagoknál a helyi átlagos forgalmi értékkel kiszámított összegeit is abban az esetben, ha ezek a természetbeni illetmények nem heti vagy havi mennyiségben, hanem negyed-, fél- vagy egészévi mennyiségben állapították meg, illetőleg azokat szabály vagy megállapodás szerint ilyen mennyiségben kell kiszolgáltatni. Ha pedig egyszerre több ilyen illetmény kerül kifizetésre, pl. a lakpénz és működési pótlék, akkor ezeket össze kell vonni és az együttes összegből kell a megfelelő adótételt levonni.

Ha pedig valamely hónapban két vagy esetleg több olyan külön illetmény válik esedékesé, amely külön illetmények egy hónapnál hosszabb időtartamra szólnak, ezeket a külön illetményeket akkor is össze kell vonni, ha nem ugyanarra, hanem különböző időtartamra szólnak, például az egyik negyedévenként, a másik félévenként esedékes illetmény.

6. A darabszáma dolgozóknál, nemkülönben az akkordmunkásoknál a havonként kifizetett összes illetményt egy hónapra járó illetménynek kell tekinteni s az adót a havi illetmények után járó adótételek szerint kell számítani és levonni. Ha azonban a munkabér kifizetése hetenként vagy kéthetenként történik, a heti illetmények után járó adótételeket kell alkalmazni.

Ha az említett illetmény (munkabér) kifizetése nem havonként, hanem bizonyos mennyiségű munka elvégzése után változó időközökben történik, akkor az egy-egy hónap tartama alatt kifizetett ilyen munkabérek együttes összegéből kell a megfelelő adótételt levonni.

Nincs azonban semmi akadálya annak sem, sőt célszerű is, ha a munkaadó minden egyes ilyen munkabér kifizetése alkalmával levon abból olyan adórészletet, amennyi az előző hónapban az egész hónap tartamára levont adóösszegnek aránylag megfelel, a hónap folyamán kifizetett utolsó munkabérből pedig levonja azt az adókülönbötet, amennyivel a hónap folyamán levont adórészletek együttes összege kevesebb, mint az illető munkás részére a hónap tartama alatt kifizetett munkabérek együttes összege után járó adótételnek az összege. Ilyen módon elkerülhető az, hogy a munkaadó a hónap végén, vagy utolsó napjainak egyikén kifizetett munkabérből aránytalanul nagy adóösszeget legyen kénytelen levonni. Ugyszintén elkerülhető így az is, hogy pl. ha a munkás a hónap utolsó napjaiban nem szállítja a munkaadónak a várt munkát, akkor a munkaadónak nem nyílik alkalma a hónap folyamán már kifizetett munkabérek után járó kereseti adót levonni, amely esetben kénytelen lenne azt egyelőre a sajátjából befizetni.

Ha pedig a munkaadó a hónap végén azt állapítaná meg, hogy a darabszámra vagy akkordban dolgozó munkása részére a hónap folyamán kifizetett munkabérek együttes összege a 80 P-t, illetőleg a 120 P-t nem haladja meg, akkor a hónap folyamán levont adórészleteket a hónap végén visszatéríti az illető munkásnak.

7. Ha valamely alkalmazott (munkás) ugyanabban a hónapban heti és havi munkabért kap, akkor a hónap folyamán kifizetett heti és havi munkabérek együttes összege után a havi illetmények után járó adótételek szerint kell az adót kiszámítani és levonni.

A tantlémek után fizetendő különadó megállapításánál az egy évre eső összes járandóságot 12 részre kell osztani és az egy rész után a havi jövedelmekre megállapított adótétel tizenkétszeres összegét kell levonni és beszolgáltatni. (1930:XLVII. t. c. 9. §-ának (2) bekezdése.)

Magyarozat. Pl. egy igazgatósági tag az üzleti nyereségből évi összegben 2.400 P tantlémeket kap. A 2.400 P $\frac{1}{12}$ -ed része 200 P, mely összeg után a havi skála szerint járó adótétel 4 P. Ennek 12-szeresét, vagyis 48 P-t kell különadó címén fizetni.

Eljárási szabályok.

7. §. Az adó levonása és a levont adó beszolgáltatása.

A szolgálati illetmények és tantlémjövendelmek után fizetendő különadót az 1922:XXIII. t. c. 30. §-ában (az 1927. évi 300/P. M. számú hivatalos összeállítás 36. §-ában) szabályozott módon a munkaadó köteles levonni és az államkincstárba beszolgáltatni. (1930:XLVII. t. c. 9. §-ának (1) bekezdése.)

Erre a rendelkezésre való tekintettel a munkaadó a kereseti adóról szóló 1927. évi 300/P. M. számú hivatalos összeállítás 36. §-ának (3) bek. szerint a különadónak az adóköteles jövedelemből való levonásáért és beszolgáltatásáért is szavatol.

Arra nézve, hogy ki tekintendő munkaadónak és ki alkalmazottnak, a kereseti adóról szóló 1927.

évi 300. P. M. sz. Hivatalos Összeállítás 36. §-ának (1) bekezdéséhez fűzött Utasítás (1) bekezdése a következő rendelkezéseket tartalmazza:

1. munkaadónak tekintendő minden olyan természetes személy vagy jogi személy (vállalat, társulat, egyesület, hatóság, erkölcsi közület stb.), aki, illetőleg, amely pénzben vagy más javakban megállapított díjazásért szolgálati vagy munkabérviszonyban álló alkalmazottat tart;

2. alkalmazottnak tekintendő az olyan természetes személy, aki valamely munkaadónál pénzben vagy más javakban megállapított díjazásért akár előre meghatározott vagy bizonytalan időtartamra, akár valamely munka elvégzésének időtartamára terjedő szolgálati vagy munkabérviszonyban áll. Ilyen viszonyban csakis természetes személy állhat, jogi személy azonban nem. Ilyenek a különböző elnevezésű állásokban alkalmazott és szellemi, írásbeli, kezelői, felügyelői stb. teendőket végző tisztviselők, hivatalnokok, továbbá a különböző elnevezésű szolgálati vagy munkabérviszonyban álló és testi munkát (esetleg egyéb munkát is) végző munkások, cselédek vagy szolgák.

A kereseti adóról szóló 1927. évi 300/P. M. számú hivatalos összeállítás 49. §-ának (1) bekezdésében foglalt rendelkezések módosításával az alkalmazottak kereseti adóját, valamint külön adóját mindenkor legkésőbb annak a hónapnak a 25. napjáig kell beszolgáltatni, amelyben a levonás történt. Ha a levonás a hó 25-ike után történt, az adókat a következő havi adókkal együtt kell beszolgáltatni (4740/1931. M. E. rend. 4. §-a).

A levont különadó beszolgáltatására vonatkozó eljárás szabályokat a pénzügyminiszter rendelettel állapítja meg. (1930:XLVII. t. c. 9. §-ának (3) bek.).

I.

E felhatalmazás alapján az eljárási szabályokat az 1930. évi 7400 P. M. sz. H. Ö. 4. §-ának (3) bekezdéséhez fűzött Végr. Utasítás a következőképpen állapította meg:

(1) Az alkalmazottak különadója a kereseti adóról szóló 1927. évi 300/P. M. számú H. Ö. 49. §. (1) bekezdésének a 4740/1931. M. E. számú rendelet 4. §-ával történt módosítása következtében az illetmény kifizetésekor válik esedékké, ugyanakkor vonandó le az illetményből és mindenkor legkésőbb annak a hónapnak 25. napjáig szolgáltatandó be, amelyben a levonás történt. Ha a levonás a hó 25-ike után történt, az adókat a következő havi adókkal együtt kell beszolgáltatni.

(2) A munkaadó az alkalmazottak különadóját havonként, az alkalmazottak kereseti adójával egyidejűleg és egy jegyzékkel ugyanahhoz a községi előjárósághoz (városi adóhivatalhoz) köteles beszolgáltatni, amelyhez az alkalmazottak kereseti adóját tartozik beszolgáltatni.

(3) A községi előjáróság (városi adóhivatal) az alkalmazottak különadóját és annak pótlékát* az adóbeszedési naplóban külön hasábként vételezi be és az alkalmazottak kereseti adójáról vezetett adófénykönyvnek erre a célra nyitott két külön hasábjában könyveli.

(4) A községek (városok) kötelesek a náluk befolyt különadót a heti szállítások alkalmával a m. kir. adóhivatal szállítmányi letéti számlája javára szállítani, feltüntetve a befizetési jegyen külön tétel alatt az alkalmazottak különadójának összegét.

(5) Az állami, törvényhatósági és községi (városi) hatóságok és hivatalok, továbbá az állami üzemek** kötelesek az általuk levont különadókat havonként közvetlenül a rájuk nézve illetékes m. kir. adóhivatalnak, a székesfővárosban a kerületi adófelügyelőségnek szállítmányi letéti számlája javára beszolgáltatni.

(6) A m. kir. adóhivatal (kerületi adófelügyelőség)

* Lásd a (6) bekezdést.

** 168.724/VIIa. 1932. sz. pü. min. rendelet.

köteles a területén levő és illetmények számfejtését ellátó állami, törvényhatósági és községi (városi) hatóságokról és hivatalokról, továbbá az állami üzemekről** nyilvántartást vezetni és abba a beszállított összegeket havonként bejegyezni és annak alapján a szállításokat ellenőrizni.

(7) A tantiémek után fizetendő különadót köteles a társulat az 1.440 pengőt meghaladó tantiémekről készített jegyzék csatolása mellett, legkésőbb a közgyűlést követő 30-ik napon a társulati adójának kivetésére illetékes m. kir. adóhivatalnak, a székesfővárosban pedig az V-a. ker. m. kir. adófelügyelőségnek szállítmányi letéti számlájára befizetni. A jegyzékben a tantiémet élvező nevét, állását, a részére megállapított tantiém összegét és az ezután járó különadót kell feltüntetni. Az egy naptári évnél (12 hónapnál) hosszabb, vagy annál rövidebb üzleti évre, évi összegben egyszerre kifizetett tantiémjárandóságok után járó különadó kiszámításánál az üzleti évre eső tantiémet annyi részre kell felosztani, ahány hónap az illető üzletévben foglaltatik és az egy rész után a havi jövedelmekre megállapított adótételeknek annyszorosát kell befizetni, ahány hónap az illető üzletévben foglaltatik. Ha pedig a tantiém nem egyszerre, hanem az év folyamán folytatólagos részletekben kerül kifizetés alá, a kifizetett részletek után járó különadó a közgyűlés időpontjától függetlenül, a kifizetést követő hónap 15. napjáig fizetendő be. Ha a tantiémjárandóság egy része évi összegben egyszerre, másik része pedig folytatólagos részletekben kerül kifizetés alá, a különadó kiszámítására és befizetésére a következő szabályok az irányadók:

a) egyfelől az évi összegben egyszerre, másfelől a folytatólagos részletekben kifizetés alá kerülő tantiémjárandóságot évközben elkülönítve kell adó alá vonni;

b) a folytatólagos részletekben kifizetés alá kerülő tantiém után járó különadó megállapításánál a kifizetett tantiémjárandóságot annyi részre kell felosztani, ahány hónap abban az időszakban foglaltatik, amelyre a kifizetés

** 168.724/VIIa. 1932. sz. pü. min. rendelet.

történik és az egy rész után a havi jövedelmekre megállapított adótételnek annyszorosát kell levonni és beszolgáltatni, ahány hónap van az illető időszakban;

c) az év folyama alatt ugyanazon személy részére évi összegben egyszerre, másfelől folytatólagos részletekben kifizetett tantiémjárandóságokat december hó folyamán összesíteni kell, s ha a tantiémek együttes összege után járó különadót az év közben teljesített befizetések nem fedezik, a különbözetet a leszámolás adatait feltüntetve külön illetményjegyzékkel, december hó 20-ig pótlólag kell befizetni.

(6) A m. kir. adóhivatal (V-a. kerületi adófelügyelőség) köteles a tantiémek után járó különadónak a befizetését is megfelelően nyilvántartani és ezen nyilvántartás alapján a társulati adó kivetése során a különadó pontos befizetését ellenőrizni.

(8) Az (1) és (7) bekezdésekben kitűzött befizetési határnapok elmulasztása esetében a különadót késedelmesen beszállító munkaadó a késedelmesen minden egész vagy megkezdett hónapjára a késedelmesen befizetett összeg 0.5%-át*) tartozik pótlék címén befizetni.

(10) Ha a munkaadó az alkalmazottak különadóját kellő időben nem fizeti be, úgy a községi előljáróság (városi adóhivatal), illetőleg a m. kir. adóhivatal (kerületi adófelügyelőség) a fizetési határidő leteltét követő 8 napon belül köteles a munkaadót vétív mellett kézbesített felhívásban felhívni, hogy az alkalmazottak különadóját 8 napon belül fizesse be. Amennyiben a munkaadó az alkalmazottak különadóját a felhívásban kitűzött határidőn belül sem fizetné be, úgy azt tőle — újabb felhívás mellőzése mellett — végrehajtás útján be kell szedni. Ha a munkaadó az illetményjegyzéket sem küldte be, úgy a községi előljáróság (városi adóhivatal), illetőleg a m. kir. adóhivatal (kerületi adófelügyelőség) köteles a kereseti adóról szóló 1927. évi 300/P. M. számú hivatalos összeállítás 49. §-ának megfelelő alkalmazása mellett az alkalmazottak különadójának összegét a munkadónál folyta-

*) 700/1937. M. E. számú rendelet 1. §-a.

tott vizsgálat útján haladéktalanul megállapítani s a megállapított adónak végrehajtás útján való beszedéséről gondoskodni.

(11) A m. kir. adóhivatal köteles a községek (városok) által beszállított, valamint a nála közvetlenül befolyt különadókat az egyenesadó alnaplóban „alkalmazottak különadója” felírással ellátott külön hasámban bevezetni és a beti szállítások alkalmával a többi egyenesadóbevétellel együtt a pénzügyigazgatóság egyenesadó bevételi számlája* javára átutalni. Az alkalmazottak különadóját a számfeltekönyvben ugyanolyan címen havonként sommásan kell elkönyvelni és a lerovás alapján a könyveléssel egyidejűleg szaporodásba is hozni. A szaporodásba hozott összeget a havi változási jegyzékbe fel kell venni, a községi változási jegyzékbe azonban nem.

(12) A községi előljáróság (városi adóhivatal) az alkalmazottak kereseti adója lerovásának ellenőrzése alkalmával mindenkor az alkalmazottak különadója lerovásának és beszedésének a helyességét is köteles ellenőrizni.

(13) A m. kir. adóhivatal egyéb külszolgálattal kapcsolatban évenként legalább egyszer köteles a községnél (városnál) ellenőrizni, hogy az alkalmazottak különadója minden munkaadótól és minden adóköteles alkalmazott után beszállított-e. Az alkalmazottak kereseti adójáról vezetett adófőkönyveknek az alkalmazottak különadójára vonatkozó részét a m. kir. adóhivatal a községi adófőkönyv felülvizsgálásakor számszakilag felülvizsgálja és záradékolja.

(14) Az állami, törvényhatósági és községi (városi) hatóságokat és hivatalokat, továbbá az állami üzemeket** a m. kir. adóhivatal köteles évenként legalább egyszer — és pedig a székhelyén kívül levőket a községi adófőkönyv lerovási részének felülvizsgálatával egyidejűleg — ellenőrizni abból a szempontból, hogy az alkalmazottak illetményeiből levonandó kereseti, rokkantellátási és különadót helyesen vonták-e le és szállították be.

* 79.379/VIIa. 1932. sz. pü. min. rendelet 2. §-ának (2) bek.

** 168.724/VIIa. 1932. sz. pü. min. rendelet.

II.

Az illetményjegyzékek benyújtására nézve a 4740/1931. M. E. számú rendelet 5. §-a a következő rendelkezéseket tartalmazza:

(1) Az alkalmazottak illetményjegyzégeit mindenkor az adókkal egyidejűleg havonként kell beszolgáltatni.

(2) Az illetményjegyzékek beszolgáltatására kitűzött határidőt a m. kir. adóhivatal azokra a munkaadókra nézve, amelyeknél az illetményjegyzéknek egyidejű beszolgáltatása nehézségekbe ütköznék, akár esetenként, akár visszavonásig 8—15 nappal meghosszabbíthatja. Ez az engedély azonban az adók beszolgáltatására kitűzött határnapot nem érinti.

(3) A pénzügyigazgatóságok megengedhetik, hogy az illetményjegyzéket azok a munkaadók, akiknek legalább 100 alkalmazottjuk van, csak negyedévenként, azok a munkaadók pedig, akiknek 500-nál több alkalmazottjuk van, csak negyedévenként, esetleg csak félévenként készítsék el és szolgáltatassák be.

(4) A pénzügyigazgatóság engedélyt adhat arra nézve is, hogy az illetményjegyzékeket esetleg csak egy példányban mutassák be.

(5) Ennél nagyobb kedvezményeket csak a pénzügyminiszter engedélyezhet.

(6) Az illetményjegyzékek benyújtására adott kedvezmény bármikor visszavonható, ha azt a kincstár, illetőleg a község érdeke, illetőleg az adó befolyásának biztosítása szükségessé tenné.

(7) A kereseti adóról szóló 1927. évi 300/P. M. számú hivatalos összeállítás 49. §-ának (1) bekezdéséhez fűzött utasítás (1)—(3) bekezdései, valamint az ennek a bekezdésnek alapján az illetményjegyzékek beszolgáltatására adott eddigi összes kedvezmények hatályon kívül helyeztetnek.

Magyarázat. Minthogy a különadót a munkaadó az alkalmazott illetményéből a kifizetéssel egyidejűleg levonja, a kincs-

tárnak a különadó követeléséhez való joga általában az illetmény kifizetésének napján, vagyis akkor következik be, amikor a munkaadó — mint a kincstár pénzbeszedője — ezt az adót a reá rótt kötelezettség alapján az alkalmazottól beszedi, vagy ha nem is azedi be, de ahhoz joga lenne. Ehhez képest a kincstárnak a különadóhoz való joga akkor is az illetmény kifizetése napján nyílik meg és a különadó a kifizetés napján válik esedékessé, ha a kifizetés az illetmény esedékességét követő időben történik. Kivétel e tekintetben a zárszámadást jóváhagyó közgyűlés határozata alapján a lezárt előző üzleti (gazdasági) év nyereségéből (pro rata temporis) évi összegben egyszerre kifizetett tantiémek után járó különadó, amelyre a kincstárnak a követelési joga a tényleges kifizetés idejére való tekintet nélkül a közgyűlés napján nyílik meg s a közgyűléstől számított 30 napon belül fizetendő. Az előző üzleti (gazdasági) év nyereségétől függetlenül, az adóévben üzleti kiadás-ként, folytatólagosan kifizetés alá kerülő tantiémek azonban már az illetményekhez hasonlítanak, ezért az ilyen folytatólagos kifizetés alá kerülő tantiémek után járó különadóhoz a kincstár joga éppen úgy a kifizetés napján nyílik meg, mint az illetményeknél.

Ha ugyanazon személy részére folytatólagos részletekben kifizetés alá kerülő tantiémjárandóságok havi összege a 120 P-t, az évi összegben egyszerre kifizetés alá kerülő tantiém összege pedig az 1.440 P-t külön-külön meg nem haladja, a havi 120, illetőleg az évi 1.440 P-t meg nem haladó tantiémjárandóságok után évközben nem kell az adót levonni és beszolgáltatni. Ilyen esetben december hóban le kell számolni és ha az év folyamán kifizetett tantiémek együttes összege az 1.440 P-t meghaladja, december 20-ig kell az adót befizetni. Pl. ha egy igazgatósági tag az év folyamán 100 P-s havi részletben összesen 1.200 P, ezenkívül még május hóban évi összegben egyszerre 300 P tantiémet kap, a tantiémjárandóságok után évközben nem kell a különadót befizetni, hanem csak december hónapban, mégpedig legkésőbb 20-áig, kell az $1.200 + 300 = 1.500$ P után járó különadót beszállítani.

Az ugyanazon személy részére egyfelől évi összegben egyszerre, másfelől folytatólagos részletekben kifizetett tantiémjárandóságokat az év végén összesíteni kell, hogy az adótétel progresszivitása érvényesülhessen. Az egyes részletek után évközben befizetett s az év végén összesített tantiémjárandóságok után a progresszív adótétel alkalmazása mellett kiszámított adóösszegek között mutatkozó különbözleteket december 20-ig

pótlólag be kell fizetni. Pl. ha egy igazgatósági tag az év folyamán 200 P-s havi részletekben folytatólagosan összesen 2400 P-t, ezenkívül május hónapban évi összegben egyszerre még 3.600 P tantiémét is kap, a havi 200 P után le kell róni havonként 4 P-t, összesen 48 P-t, az évi 3.600 P után pedig a közgyűléstől számított 30 napon belül $3.600 : 12 = 300$ P-re eső 9 P 12-szeresét, vagyis 108 P-t, összesen tehát 156 P különadót. December hóban azonban összesíteni kell az év folyamán kifizetett összes tantiémet, vagyis $2.400 + 3.600 = 6.000$ P. Ennek az adója $6.000 : 12 = 500$ P után járó $22 P \times 12 = 264$ P. Minthogy évközben csak 156 P-t róttak le, a különbözetet képező 108 P-t december hó 20-ig pótlólag be kell fizetni.

A munkaadó az alkalmazottak illetményeiből levont különadót az alkalmazottak kereseti adójának a céljaira két példányban vezetett illetményjegyzékben külön hasúba köteles bevezetni. A tantiémek után fizetendő különadóról azonban a vállalat az alkalmazottak kereseti adójára és különadójára vonatkozó illetményjegyzéktől elkülönítve, e célra szolgáló külön illetményjegyzéket tartozik vezetni.

A kereseti adóról szóló 1927. évi 300/P. M. számú H. Ö. 36. §-ának ⁽²⁾ bekezdésében foglalt rendelkezéseknek megfelelően a tantiémek után fizetendő különadóról vezetett illetményjegyzék is két példányban készítenendő. A másodpéldányt a vállalat két évig köteles megőrizni s az ellenőrző közegeknek bármikor felmutatni.

Az illetmények után járó kereseti adóra és különadóra vonatkozó illetményjegyzéket, valamint a levont különadót a kereseti adóval és ez utóbbi után járó rokkantellátási adóval együtt a munkaadó üzletének helye szerint illetékes községi elöljárósághoz (városi adóhivatalhoz), míg a tantiémek után járó különadóról vezetett illetményjegyzéket a m. kir. adóhivatalhoz kell megküldeni, s póstatakarékpénztár útján ugyanoda kell közvetlenül beszállítani a levont különadót is. A tantiém után járó különadót a községi elöljáróságnál (városi adóhivatalnál, adószámviteli osztálynál) fizetni nem lehet.

Minthogy a különadó teljes egészében az államkincstárt illeti, a község az alkalmazottak illetményel után nála befizetett különadót teljes egészében köteles a m. kir. adóhivatal (adófelügyelőség) szállítmányi letéti számlájára beszállítani. Az idegen községben lakó alkalmazottak illetményéből levont különadót a lakhely szerint illetékes községi elöljárósághoz átutalni nem szabad. Amennyiben tehát a K. H. Ö. 47. §-a szerint az

idegen helyen lakó alkalmazottak kereseti adója a lakhely szerint illetékes községnek átutalandó, az átutalás a különadó nélkül csakis az alkalmazottak kereseti adójára történhetik.

Minthogy az alkalmazottak különadóját a 4740/M. E. 1931. számú rendelet 4. §-a szerint mindenkor legkésőbb annak a hónapnak 25-ik napjáig kell beszoigáltatni, amelyben a levonás történt, az idézett, 4740/M. E. 1931. számú rendelet 5. §-ában foglaltakra való tekintettel a pénzügyminiszter 112.900/1931. számú rendelete hatályon kívül helyezte mindazokat a kedvezményeket, amelyeket a munkaadók az illetményjegyzékek benyújtására kaptak. Azok a vállalatok tehát, amelyekre az alkalmazottak nagy számánál fogva az illetményjegyzékek minden hónapban való kiállítására nagy megterhelést jelentett, újból folyamodhattak az illetményjegyzékek nagyobb időközökben való benyújtásának engedélyezéséért. A pénzügyigazgatóság három, illetőleg hat hónapnál nagyobb kedvezményeket nem engedélyezhet, ennél fogva a vállalatoknak azokat a kérelmeit, amelyek nagyobb kedvezményre irányultak, a pénzügyminisztérium bírálta el.

A 122.499/1931—VIIa. és 125.415/1931—VIIa. számú pénzügyminiszteri rendeletek pedig az illetményjegyzékek kiállítására nézve azt a könnyítést engedélyezték, hogy az alkalmazottak születési helyét és évét, továbbá az összes illetményeiket egyenlő havi részletekben élőző alkalmazottak illetményeinek nemenként való részletezését minden egyes alkalmazottnál az illetményjegyzékbe évenként rendszerint csak egyszer és pedig január havában, évközben ellenben csak akkor kell bevezetni, amidőn az alkalmazott szolgálatba lép, avagy illetményváltozás történik.

A különadó elszámolását és könyvelését a pénzügyminiszter az 1931. évi 16.147. számú körrendeletével szabályozta. Eszerint:

A m. kir. adóhivatal a községek (városok) által beszállított különadót és pótlékát, valamint az adóhivatalnál közvetlenül befolyt adót esetenként a szállítmányi letéti naplóban „alkalmazottak külön adója” felírással ellátott hasábkokban vételezi be, a heti átutalás alkalmával pedig az egyenesadó alnaplóban ugyancsak külön nyitandó hasábkokban számolja el. Az egyenesadó alnaplóban a tőkét és pótlékot külön kell választani, egyéb részletezés azonban itt nem szükséges. A kerovást a számfajtkönyvben hetenként kell elkönyvelni és pedig a köz-

ségek (városok) által beszállított adót a községi számlán, a közvetlenül befolyt összegeket pedig a számfelvitőkönyvben sommásan külön lapon.

A pénzügyigazgatósági számvevőség a különadót és pótlékát az egyenesadó főkönyv lerovási részének üresen hagyott hasábjában könyveli s arról legkésőbb minden hó 5-ik napjáig az „állami egyenesadók havi eredménykimutatása” nyomtatvány felhasználásával külön eredménykimutatást küld a pénzügyminiszteri számvevőség egyenesadó- és jövedéki csoportjának. Az eredménykimutatás az 1930. évi 19.059. számú pénzügyminiszteri rendelet (P. K. 1930. évi 6. sz.) 1. pontjában foglaltak figyelembevételével állítandó össze.

8. §. A különadó átvállalásának tilalma.

Az 1930. évi XLVII. t. c. rendelkezései szerint fizetendő különadó kizárólag az alkalmazottat (nyugdíjast), illetve a tantiém élvezőjét terheli. A munkaadó (nyugdíjintézet) annak viselésére akkor sem köteles, ha az alkalmazottra (nyugdíjasra, tantiém élvezőjére) kivethető adókat szerződés vagy alapszabályok szerint, vagy más alapon egyébként viselni tartoznak.

Ha a munkaadó ezt a különadót mégis magára vállalja, az átvállalt különadót sem az általános kereseti adó, sem a társulati adó alapjából nem vonhatja le. (1930. évi XLVII. t. c. 10 §-a.)

A különadóról szóló 1930. évi 7400. P. M. számú hivatalos összeállítás 5. §-ához fűzött Utasítás szerint tehát a m. kir. adóhivatal (kerületi adófelügyelőség) a kereseti adó, illetőleg társulati adó kivetése során köteles ellenőrizni azt is, hogy a munkaadó a különadót az annak fizetésére kötelezett járandóságából levonta-e avagy pedig azt magára vállalta. Abban az esetben, ha a munkaadó az alkalmazottak különadóját magára vállalta, köteles egyúttal meggyőződni

arról is, hogy az átvállalt adó a kereseti, illetőleg társulati adó alapjához hozzáadott-e és esetleg az adóalapot megfelelően helyesbíteni.

Magyarázat. A törvény megadja a lehetőséget arra, hogy a különadó átvállalását a munkaadó megtagadhassa még olyan esetekben is, ha erre egyébként magánjogilag kötelezte magát. Az olyan munkaadó, aki ennek ellenére magára vállalja a különadót és összes vagy egyes alkalmazottait az adó terhe alól mentesíti, kötelezettség nélküli teljesítést alkalmazottja helyett, amit a törvény önkéntes adománynak, ajándéknak tekint. Ennek megfelelően az átvállalt adó a munkaadó kereseti vagy társulati adójának a kivetésénél az adóalapból le nem vonható. (Törvényjav. részletes indokolás, 10. §.)

Büntető és vegyes rendelkezések.

9. §. Büntető rendelkezések.

Adócsalást követ el az a munkaadó, aki az illetményjegyzékbe tudva valótlán adatokat állít be, amelyek az adó megrövidítésére alkalmasak, vagy abból az adó megrövidítésére irányuló szándékkal adatokat kihagy, vagy a levont adót nem szolgáltatja be.

Az adócsalás miatt kiszabható szabadságvesztés-büntetésen felül minden esetben mellékbüntetésként kiszabandó pénzbüntetés a veszélyeztetett adó egyszerűsétől nyolcszorosáig terjedhet. (1930:XLVII. t. c. 11. §. a.)

Az adócsalás vétsége és büntette miatt az eljárás annak a kir. törvényszéknek hatáskörébe és illetékességéhez tartozik, amelynek területén a veszélyez-

telett adótarozás megállapítására jogosult m. kir. adóhivatal székhelye van. (1920:XXXII. t. c. 11. §-a, 1927. évi 600/P. M. sz. H. Ö. 150. §-a és az 1930. évi 7400. P. M. sz. H. Ö. 6. §-ának (2) bek.-hez fűzött Ut. (1) bek.)

Adócsalás esetében a kir. törvényszék nem mint jövedéki büntetőbírótság, hanem mint rendes büntetőbírótság ítélkezik, ennél fogva a közzvádat nem a pénzügyi hatóság, hanem a kir. ügyészség képviseli. (1920:XXXII. t. c. 12. §-a, 1927. évi 600/P. M. sz. H. Ö. 151. §-a és az 1930. évi 7400 P. M. sz. H. Ö. 6. §-ának (2) bek.-hez fűzött Ut. (2) bek.)

A m. kir. adóhivatal a nyomozás eredményéhez képest gondoskodik a különadó kivetéséről és előírásáról, azután az iratokat a pénzügyigazgatósághoz terjeszti fel, amely a veszélyeztetett vagy megrövidített adó összegének kitüntetésével megteszi a feljelentést az illetékes kir. ügyészségnek. Adócsalás esetében a különadót elő kell írni, mégpedig az alkalmazottak külön adójáról vezetett főkönyvben annak a munkaadónak a terhére, aki a különadót levonni és befizetni elmulasztotta. (1930. évi 7400. P. M. sz. H. Ö. 6. §-ának (2) bek.-hez fűzött Ut. (2) bek.)

A feljelentést mellőzni kell, ha az adócsalás ismérvét is magában foglaló cselekményt vagy mulasztást annak elkövetője még a felfedezés előtt a hatóságnál beismerte és az adó veszélyeztetett összegének kétszeresét önként befizette. (1920:XXXII. t. c. 9. §-a, 1927. évi 600/P. M. sz. H. Ö. 148. §-a és az 1930. évi 7400 P. M. sz. H. Ö. 6. §-ának (2) bek.-hez fűzött Ut. (4) bek.)

A kiszabott pénzbüntetés előírását, elkönyvelését, behajtását és biztosítását a közadók kezeléséről szóló törvényes rendelkezések szabályozzák. (1930. évi

7400 P. M. számú H. Ö. 6. §-ának (2) bek.-hez fűzött Ut. (2) bek.)

10. §. Pótadó kivetésének tilalma.

A különadó után semmiféle pótadó kivetésének nincs helye. (1930:XLVII. t. c. 8. §. (2) bekezdése.)

Magyarázat. A különadót a rokkantellátási adó alapjához hozzászámítani nem lehet és sem a pótlékjellegű adók alapjául nem vehető, sem az önálló alapon kivetett önkormányzati adóknál vagy más közszolgáltatásoknál számtási alapul nem szolgálhat.

11. §. Életbelépés.

Az 1930:XLVII. t. c. II. fejezetének rendelkezéseit a szolgálati illetmények után járó különadóra vonatkozólag az 1931. évi január hó 1-én vagy azután esedékessé váló, a tantiémek után járó külön adóra vonatkozólag az 1931. és 1932. évben kifizetésre kerülő illetményekre, illetőleg tantiémekre,

az 1931. évi 4.740 M. E. számú rendelet 1. §-ában felemelt adótételeket az 1931. évi szeptember hó 1-én vagy azután esedékessé váló illetményekre,

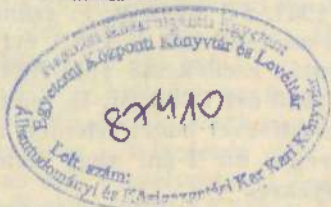
az 1933 évi 1.390. M. E. számú rendelet 6. §-ának (1) bekezdésével ismét felemelt adótételeket az 1933. évi március hó 1-én, vagy azután esedékessé váló illetményekre,

az 1937. évi 4.320 M. E. sz. rendelet 1. §-ával leszállított adótételeket az 1937. évi június hó 30. napja után esedékessé váló szolgálati illetményekre kell alkalmazni.

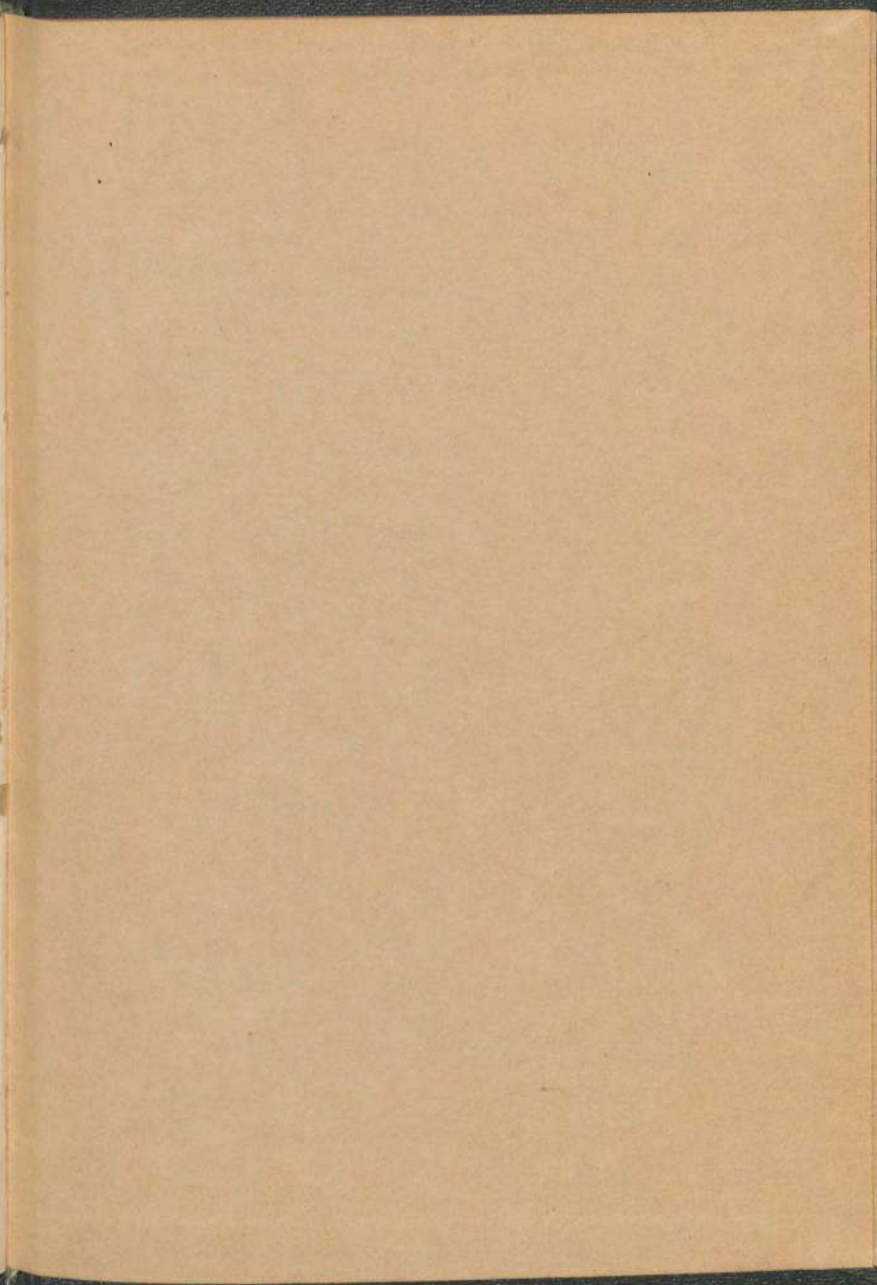
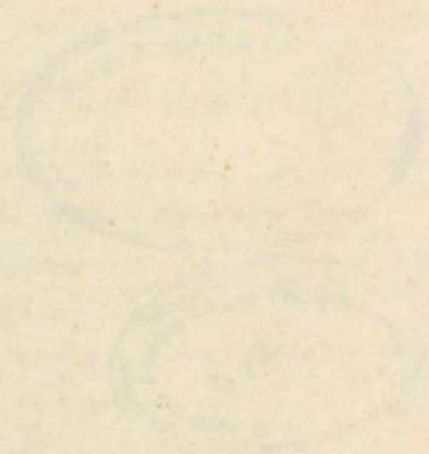
Ezekből a rendelkezésekből értelemszerűleg következik, hogy a megállapított időpontokban esedékes járandóságok után a megállapított tételek szerint

járó adót azokban az esetekben is be kell fizetni, amikor a járandóság még az esedékesség előtt korábban kifizetett.

A különadót (eltérően az 1930:XLVII. t. c. és a 3.540/1932. M. E. sz. rendelet intézkedéseitől) további rendelkezésig kell fizetni. (1.390/M. E. 1933. sz. 6. §-a.)



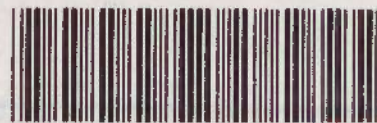
Faint, illegible text at the top of the left page, possibly bleed-through from the reverse side.



1400.

NY. 2017-02-06.

NKE EKK KTK Kari Könyvtár



Helyben!

00073307

úncsa

Údójog

