

C Muz 974/XV
346 7-2

4
Leltározva 2010

ZMKA. TUD. KÖNYVTÁR
ARCHIVUM
Lelt. sz.: 825

943.

ELŐNYELTÉVE 1976.

HÍRADÓ FELSZERELÉSI UTASÍTÁS.

(HÍR. FELSZ. UT.)

HADTUDOMÁNYI
* KÖNYVTÁR *

IV. RÉSZ.

HÍRADÓ-ANYAGISMERET.

24/2. FÜZET.

R/7-a. GÉPKOCSI

műszaki leírása.

A M. KIR. HONVÉDELMI MINISZTERIUM KIADVÁNYA.



BUDAPEST, 1942.

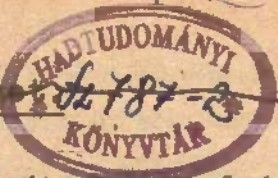
A M. KIR. HONVÉD HÍRADÓ KIKÉPZŐ TÁBORPARANCSNOKSÁG
(HÍRADÓ ISKOLA) NYOMÁSA.

v.l. 787

ARCHIVUM

825.

I. Fejezet



Muz 374 XV

230/1942.
Központi Tisztviselő Iskola
Könyvtár
943

Az R/7-a. rádiógépkocsi műszaki leírása.

Az R/7-a. gépkocsi egy teljes R/7-a. rádióraj személyzetének és műszaki anyagának a szállítására szolgál.

A gépkocsi "Rába AF" alvázon teljesen zárt kivitelben készült (1. és 2. ábra).

A gk. belső méretei:

- Hossza: 3000 mm
- szélessége: 1760 mm
- magassága: 1600 mm

A kiszállásra szolgáló ajtó a felépítmény baloldalán van és a beszállás megkönnyítésére hullámos fémkapaszkodók szolgálnak.

A gépkocsiban szállítandó híradóműszaki-anyag részben a kezelőasztalon (adó, vevő, átalakító), részben külön az ezen célból kiképzett rekeszekben nyernek elhelyezést. Valamennyi rekesz bezárható. A rekeszajtók lezárására, azok tartalma, illetve elhelyezése szerint háromféle kulcsot használunk.

Ezek közül az a.) típusu kulcsok a híradóműszaki-anyagot tartalmazó belső,

a b.) típusu kulcsok a híradóműszaki-anyagot tartalmazó külső és a c.) típusu kulcsok a gépkocsiműszaki-anyagot tartalmazó rekeszek lezárására szolgálnak.

A vezetőülés félig zárt kivitelben, elől négyrészes állítható szélvédő üveggel, oldalán levehető oldalfalakkal készült. Az üléseken három fő kényelmesen elhelyezkedhet.

A vezetőülés tetején lévő galéria nagyobb emberi málhák elhelyezésére szolgál. A fölhelyezett málhákat az időjárás behatásai ellen egy lecsatolható ponyvatakaró védi. A málhagaléria megközelítésére a vezetőülés mindkét oldalára hágsókat és kapaszkodókat szereltek.

A gépkocsi belső elrendezése.

A felépítmény belsejében elől a kezelőasztal látható. Az asztal egy fix és egy ehhez csatlakozó felcsapható részből áll.

A felcsapható rész felcsapott állapotában rögzíthető. Mindkét rész linoleum borítással készül. A fix asztalrészen nyer elhelyezést az adókészülék, a vevőkészülék és az átalakítószekrény. (3. ábra). A készülékek az asztalra szerelt csőkeretben vannak elhelyezve. Felszerelésük rugalmas kivitelű.

Az asztal alatt a rádiókészülékek áramellátását biztosító kapcsolótábla látható (4. ábra).

A felépítmény két oldalán párnázott ülőhelyek s ezek alatt megfelelően kiképezett málharekeszek vannak, melyek az ülésdeszka felnyitása után válnak szabaddá.

Az ülések fölötti háttámla kb. 180 mm széles és a kényelmesebb ülés biztosítására szolgál.

Az asztal előtt az állomás kezelői részére, 2 db. billenő pótülés készült oly kivitelben, hogy azok használati helyzetükben mozgásmentesen rögzíthetők, míg lecsapott állapotukban az oldalülésekhez simulnak. Az összes ülés és hátpárnák lószórtöméssel készülnek.

Az asztalok közelében elhelyezett cellon lemezzel fedett és a tetőn két borda közé szerelt irattartók az állomáskimutatások és az üzemmel kapcsolatos egyéb feljegyzések részére szolgálnak.

A kocsi mindkét oldalán egy-egy védőráccsal és függőnyel felszerelt, lecsavarható kivitelű ablak készült. A függönyökkel a kocsi teljesen elsötétíthető.

A gk. hátsó falán lévő ablak a megtett ut szemmel tartására, míg a homlokfalon lévő ablak a vezetővel való összeköttetés biztosítására szolgál. Az utóbbi ablak ezért eltávolítható kivitelben készül.

Elektronos szerelvények.

(Bekötése az 5. ábra szerint)

A gk. menetelése közbeni rádióüzem biztosítására egy a kocsi tetejére szerelt tetőantenna szolgál (1. ábra). A tetőantenna vörösréz csövekből készült és esetleges külső sérülések ellen erős ágterelők védik. Az antennalevezető a gk. bal oldalán lévő szigetelt bevezetőhöz csatlakozik. A szigetelt bevezető belső falán lévő gumikábel törésgátló rugóval és tehermentesítő szíjkengyellel van ellátva. Felirata: "Tető-

antenna". A menetközbeni rádióüzem alatt ellensúlyként egy, az alvázra szerelt kb. 2 m^2 nagyságu vörösrézlemez szerepel. Az ellensúly fölvezetése szabványos egyeres kábellel történik. Felirata: "Ellensúly". A felépítmény jobboldalán lévő szigetelt bevezető a telepített magas antenna levezetésére szolgál. Felirata: "Magas antenna".

Használaton kívül úgy az antennát mint az ellensúlybevezetőt, a rend megóvása végett, az ezen célból előkészített vakhüvely-szerelvényekbe kell dugaszolni.

Az asztal baloldali homlokfalán a 4. és 5. ábrán látható kapcsolótábla a rádióüzemhez szükséges akkumulátorok töltésének biztosítására szolgál. A kapcsolótáblához futnak be az akkumulátorok és a töltődinamók vezetékai. A tábla az áramtáplálást a gk. töltődinamójából kapja. Az áramot a táblától a táblán lévő kapcsoló átállításával juttatjuk el a töltendő akkumulátor-csoportokhoz. A kapcsolónak 4 állása van. Az egyes kapcsolóállásoknak megfelelően az akkumulátorok az alábbi csoportosításban tölthetők. Az 1. állásban a $2 \times 6 \text{ V } 105 \text{ Aó-s}$, a 2. állásban a $2 \times 6 \text{ V } 45 \text{ Aó-s}$ és a 3. állásban mindkét akkumulátor-csoportot egyidejűleg tölti a töltődinamó. A kapcsoló 4. állása a "0" vagy kikapcsolt állás. A fenti töltési állásokat a főkapcsoló egyszerű átkapcsolásával állíthatjuk be. Az akkumulátorok feszültségi állapota a kapcsolótáblán lévő voltmérő segítségével bármikor leolvasható.

Világítás. A gépkocsi megvilágítására egy az asztalra szerelt fix és egy hordozható lámpa szolgál. Mindkét lámpa dugaszcsatlakozásu, s a csatlakozó-aljzatok az asztal magassága alatt vannak. Menetközben rádióüzem alatt a világító lámpát lekapcsolni, vagy a világítási vezetéket az asztal fölé felhozni nem szabad, mert ezzel az ellensúlyt emeljük fel, (a világítás egyik vezetéke a gk. alváz) miáltal az antenna effektív magassága és így a készülék hatótávolsága csökken.

Rádióüzem közben a készülék világítószelvényeit kell használni.

Málházás.

A gk-nál elmálházandó anyag két főcsoportra oszlik, ezek:

- 1.) a gépkocsiműszaki-anyag és szerszámkészlet,

2.) a raj felszerelését képező híradóműszaki-anyag.

A kétféle anyag elmálházására amint ezt már fent láttuk, egymástól eltérő kulccsal zárható rekeszek szolgálnak, mivel a kétféle anyagnak két anyagkezelője van.

Általában minden műszaki anyagot, az asztalra kerülő készülékek kivételével, rekeszekben kell elmálházni. A rekeszekben minden anyagot mozgásmentesen kell rögzíteni, s azok, ahol szükséges, még külön fészkeket is kaptak. Az anyag rögzítésére málhaleerősítő szerelvények szolgálnak.

Az 1.sz. rekeszbe málházott 2 db. akkumulátor, sineken gördülő vaskeretbe van ágyazva. Kiszzereléskor a nyitott és kiakasztott ajtóra huzzuk az egész szerelvényt, ahonnan az akkumulátorokat két kezelő könnyen leemelheti.

Minden rekeszajtó belső részén megtalálható a rekeszbe málházandó anyag jegyzéke. Általában minden rekeszbe csak azokat az anyagokat szabad elmálházni, amelyeket az ajtón lévő jegyzék feltüntet. A rekeszekbe kerülő anyagot a málhalecsatoló szijakkal minden esetben rögzíteni kell.

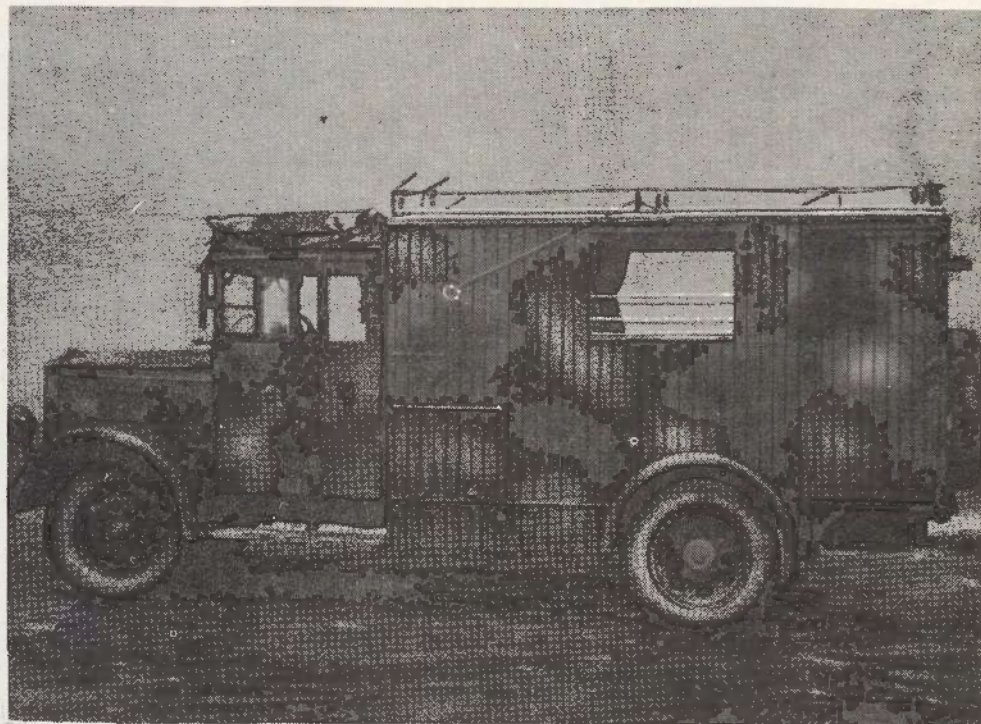
Az akkumulátorok behelyezésénél a szabadon függő, bekötő vezetékeket minden esetben gondosan kapcsoljuk az akkumulátorokra.

A rekeszekbe málházott anyag elhelyezését és rögzítését a mellékelt málházási rend és a mellékelt ábrák tüntetik fel.

---oOo---

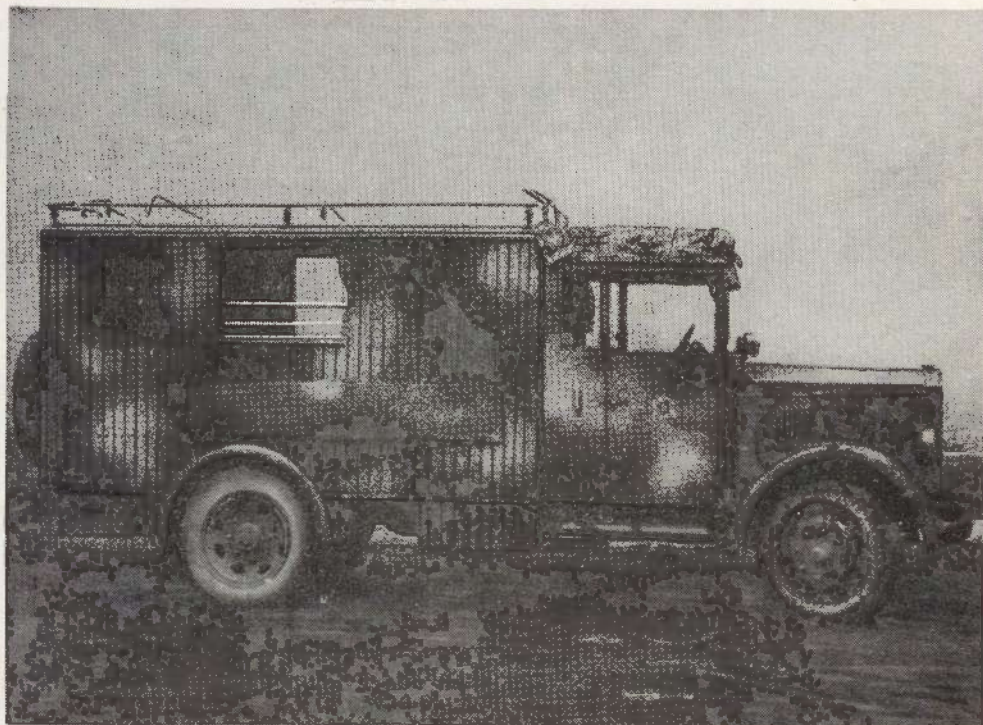
Az R/7-a. rádiógépkocsi távlati képe
balról,

P



1. ábra.

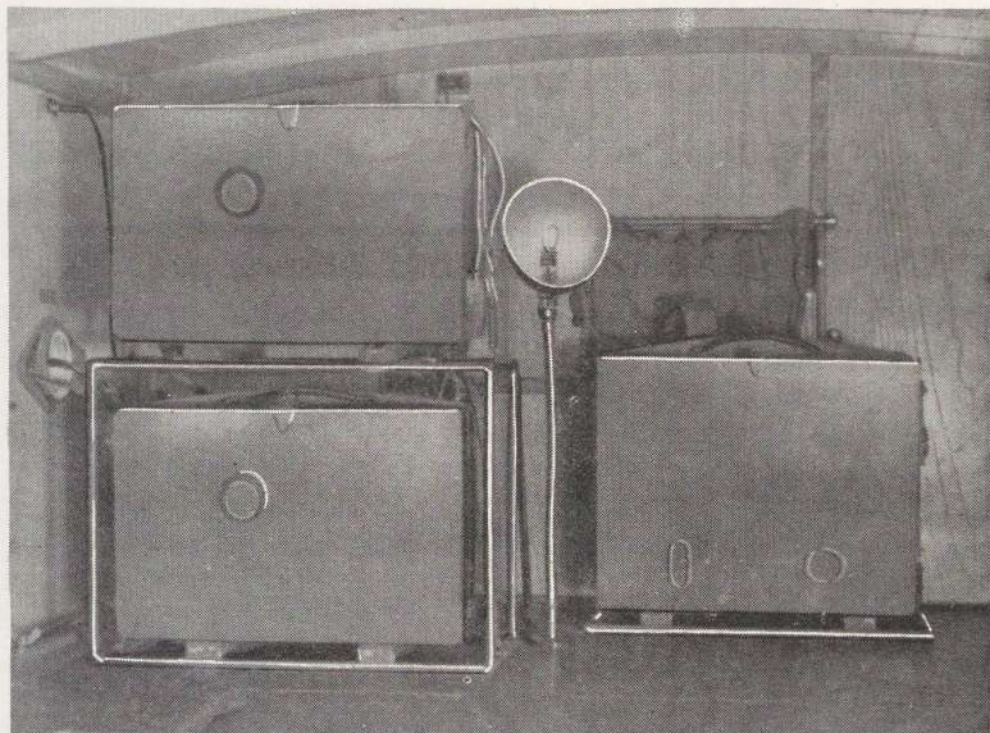
jobbról.



2. ábra.

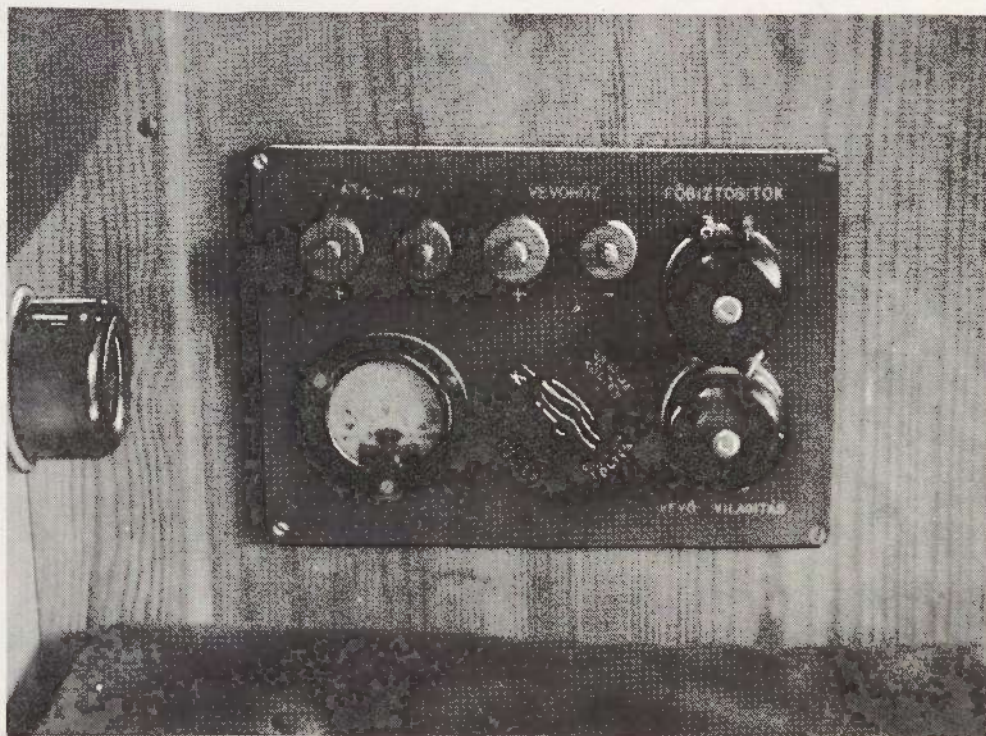
Az R/7-a. rádiókészülék elhelyezése a kezelőasztalon.

(Üzemen kívül.)



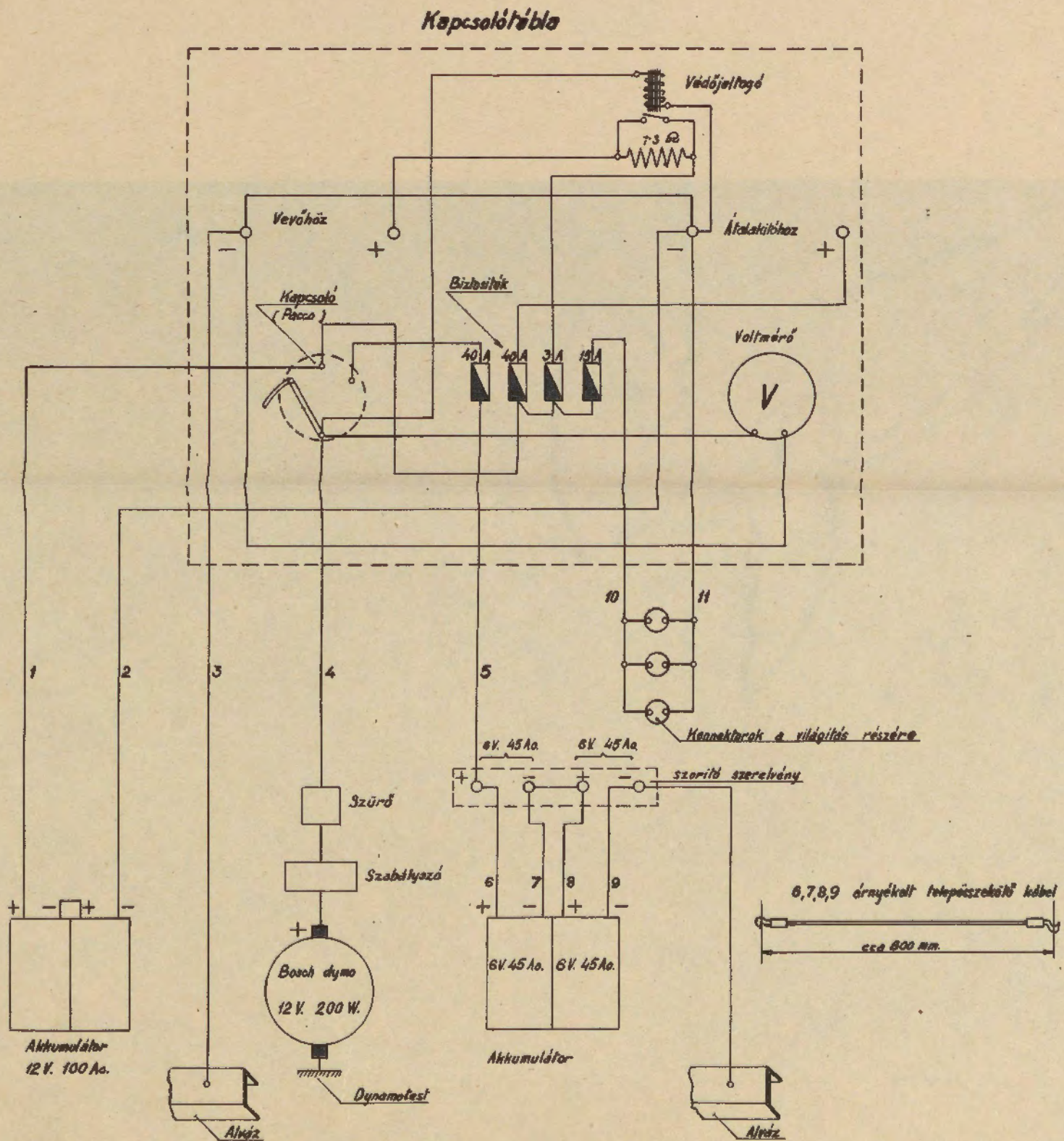
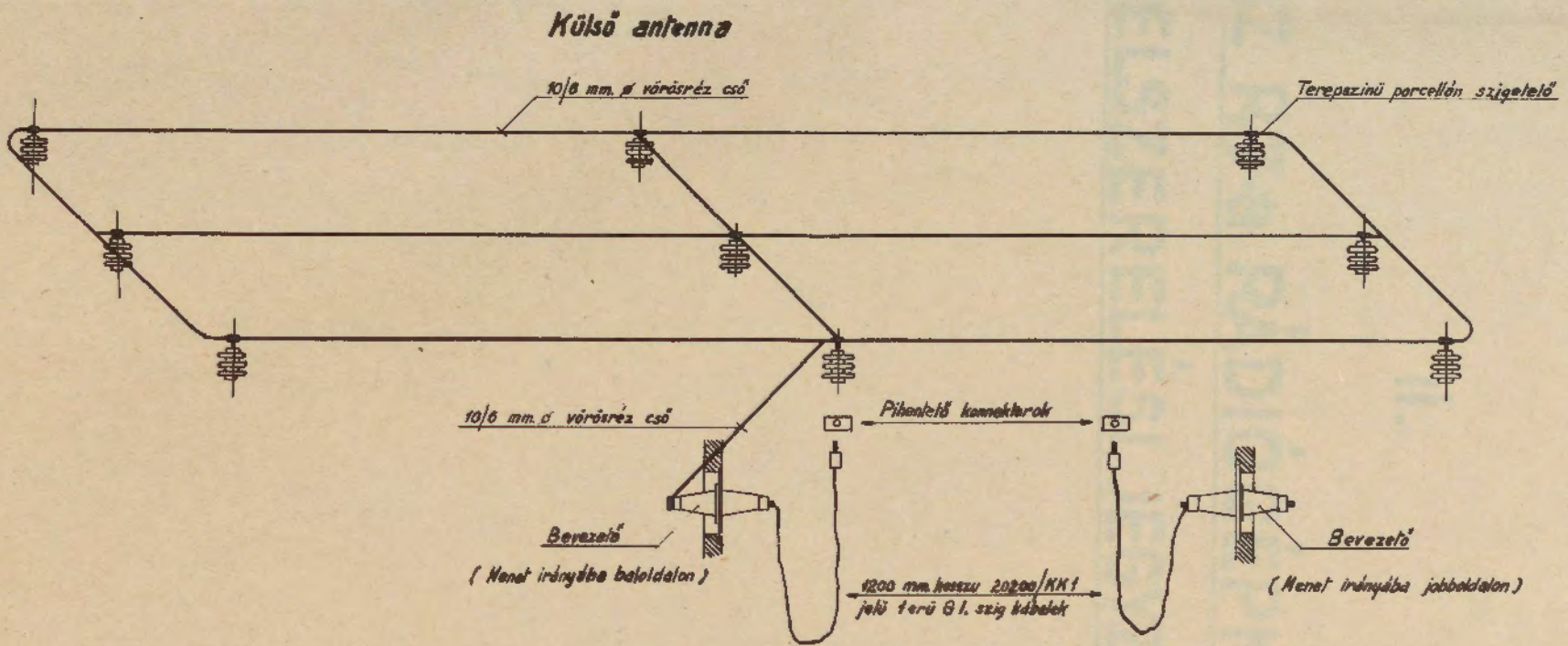
3. ábra.

A kapcsolótábla.



4. ábra.

Az R/7-a. gépkocsi elektromos kapcsolása.



1-9. 6 mm²-os árnyékolt kábel.
10-11. 2.5 mm²-os árnyékolt kábel.

II.

AZ R/7-a. RÁDIÓGÉPKOCSI
FELSZERELÉSI JEGYZÉKE.

AZ R/7-a. RÁDIÓGK. FELSZERELÉSI JEGYZÉKE.

F. sz.	Mennyiség.	Kiméret.	Megnevezés.	Málházási helye.
<u>I. gk. műszaki anyag.</u>				
1	1	db.	hatnyilású porlasztókulcs	11.sz. fiókban a.) lapon
2	1	"	csőkulcs kétoldalas 27/24 mm	
3	1	"	hatszögletes nyomódarab	
4	1	"	csőkulcs kétoldalas 22/17 mm	
5	1	"	csőkulcs kétoldalas 23/19 mm	
6	1	"	szelepkulcs	
7	1	"	csőkulcs egyoldalas 19 mm	
8	1	"	négyszögletes csőkulcs 11 mm-es (hűtőelemhez)	
9	1	"	fuvóka kulcs	
10	1	"	hatszögletes betét (2 csappal)	
11	1	"	kettős villáskulcs 9/11 mm	
12	1	"	" " 14/17 mm	
13	1	"	" " 19/22 mm	
14	1	"	" " 24/27 mm	
15	1	"	egyes " 21 mm	
16	1	"	tüske csőkulcshoz 110 mm-es	11.sz. fiókban b.) lapon
17	1	"	" " 160 mm-es	
18	1	"	szekerce	
19	1	"	háromélű reszelő nyéllel 225 mm	
20	1	"	gumiszerelővas 300 mm	
21	1	"	tüske csőkulcshoz	
22	1	"	egyetemes csavarkulcs 300 mm	11.sz. fiókban c.) lapon
23	1	"	szerelő vas	
24	1	"	szellentyűkulcs 14 mm	
25	1	"	tüske csőkulcshoz 180 mm	
26	1	"	szelepemelő villa	

F. sz.	Mennyiség.	Kiméret.	Megnevezés.	Málházási helye.	
27	1	db.	0,25 literes benzinfecskendő-kanna.	A vezető fülkében. Az ülés alatt jobboldalon.	
28	1	"	kézi légszivattyu tömlővel.		
29	1	"	keréklehúzó csavarral (mellső).		
30	1	"	" " (hátsó).		
31	1	"	nyomódarab a lehúzóhoz.		
32	1	"	különleges csőkulcs a kerékcsapokhoz.		
33	1	"	" " " 90 mm-es		
34	1	"	hatszögletes toldat két csapszeggel		
35	1	"	felső gumitömlő.		
36	1	"	kötszerdoboz.		
37	1	"	szellentyűszij.		
38	4	"	lámpasapka.		A vezető fülkében az ülés alatt középen
39	1	"	szerszámtáska szijjal és benne:		
40	1	"	szelepemelő.		
41	1	"	zsirzóprés fémcsővel.		
42	1	"	légtelenítőkulcs olajfékhez.		
43	1	"	lyukzsirzó.		
44	1	"	csavar a kiegyenlítőműtengelyhez.		
45	1	"	szerszámtáska üres.		
46	1	"	zacskó és benne:		
47	1	"	zsirzófej.		
48	1	"	légnomásellenőrző.		
49	2	"	ballonszelepszár-hosszabbítócső.		
50	1	"	teljes szelep.		
51	2	"	rugó a hengerfejhez.		
52	1	"	biztosíték 15 A.		
53	1	"	" 40 A.		
54	1	"	szereplőlámpa kábellel és dugasszal.		
55	1	"	légtelenítő-tömlő.		
56	1	"	kiemelhető fatálca és rajta:		
57	2	"	csavarhúzó.		
58	1	"	egyetemes fogó.		
59	1	"	kalapács nyéllel.		
60	1	"	hidegvágó.		
61	2	"	lyukasztó.		
62	1	"	különleges körmőkulcs 120x130 mm		

F. sz.	Mennyiség.	Kiméret.	Megnevezés.	Málházási helye.
63	1	db.	állítható különleges körmöskulcs 58x62 mm	
64	1	"	egyetemes csavar kulcs	
65	2	"	gázosító kulcs	
66	1	"	0,25 literes kézi olajozókanna	A vezetőfülkében az ülés alatt baloldalon.
67	1	"	benzin-olajtöltésér toldalékkal	
68	1	"	4 tonnás emelő	
69	1	"	kerékanya-dugó kulcs	
70	1	"	tűzoltókészülék	A vezetőfülke hátsó falán.
71	2	"	pótkerék	A gépkocsi hátsó falára szerelve.

Hiradóanyag.

72	1	db.	R/7-a. adókészülék teljes 98 B 1000 benn:	A gk-ban a kezelőasztalon (üzemkészen).
73	1	"	hívójel, hívónév táblázat 84 B 9907	
74	1	"	szekrény szerelt 98 B 1001	
75	1	"	szekrény szerelt 98 B 1002	
76	4	"	elektroncső 72 88 E 4400-1	
77	2	"	hordszija 98 C 1004	
78	1	"	izzólámpa 12 V. 0,2 A 88 F 4400-9	
79	1	"	R/7-a. adókészülék szerelt 98 B 1003	
80	1	"	ködfénylámpa 73 F 1001-122	
81	4	"	lámpasapka 88 F 4400 B	
82	1	"	lámpatartó 98 E 1003 A 42 a7	
83	1	"	nagyító szerelvény 98 E 1003 A 42 a ₁	
84	1	"	izzólámpa 98 F 1003-650	
85	1	"	R/7-a. vevőkészülék teljes 98 B 1100 benn:	
86	1	"	szekrény szerelt 98 B 1101	
87	1	"	szekrény (fedél) szerelt 98 B 1002	
88	2	"	hordszija 98 C 1004	
89	1	"	vevőkészülék szerelt 98 B 1102	



F. sz.	Mennyiség.	Kiméret.	Megnevezés.	Málházási helye.
90	4	db.	elektroncső 33 88 E 4400-3	
91	1	"	" 32 88 E 4400-2	
92	1	"	" 34 88 E 4400-4	
93	1	"	izzólámpa 12 V 0.2 A 88 F 4400-9	
94	1	"	szerelt rezgős áramátalakító 12 V 88 C 4401-A 3	
95	1	"	rezgős átalakítókulcs 12 V 88 E 4400-5	
96	1	"	lámпасapka 88 F 4400-8	
97	1	"	nagyítószerelvény 98 E 1003 A 42a ₁	
98	1	"	lámpatartó 98 E 1003 A 42a ₇	
99	1	"	izzólámpa 98 F 1003-650	
100	1	"	39 M. átalakító és tartalékszekrény teljes és benne: 98 B 1200	
101	1	"	átalakítószekrény szerelt 98 B 1201	
102	4	"	szénkefe nagyfeszültségű 98 E 1204 A 13a ₂	
103	4	"	" kisfeszültségű 98 E 1204 A 13a ₁	
104	2	"	biztosíték 0.5 A 98 E 1204-14	
105	1	"	átalakító-akkumulátor összekötőkábel szerelt 98 C 1205	
106	1	"	átalakító-adó kábel szerelt 98 D 1210	
107	1	"	adó-vevő-összekötőkábel szerelt 98 C 1105	
108	1	"	vibrátor-segédkábel 88 D 4411	
109	1	"	vevő-akkumulátor csatlakozó kábel szerelt 98 C 1106	
110	1	"	beszélőszerelvény 98 G 1005	
111	1	"	39 M. beszélőszelence (tart.) 71 D 2101 A 3	
112	1	"	gégemikrofon-szerelvény 98 C 1006	
113	2	"	" szelence tart. 88 D 4402 A 1	
114	1	"	billentyű szerelt 98 D 1212	
115	2	pár	30 M. rádiófejhallgató szerelt 88 D 1219	
116	1	"	"D" típusú voltmérő (tokban) 72 D 1800	

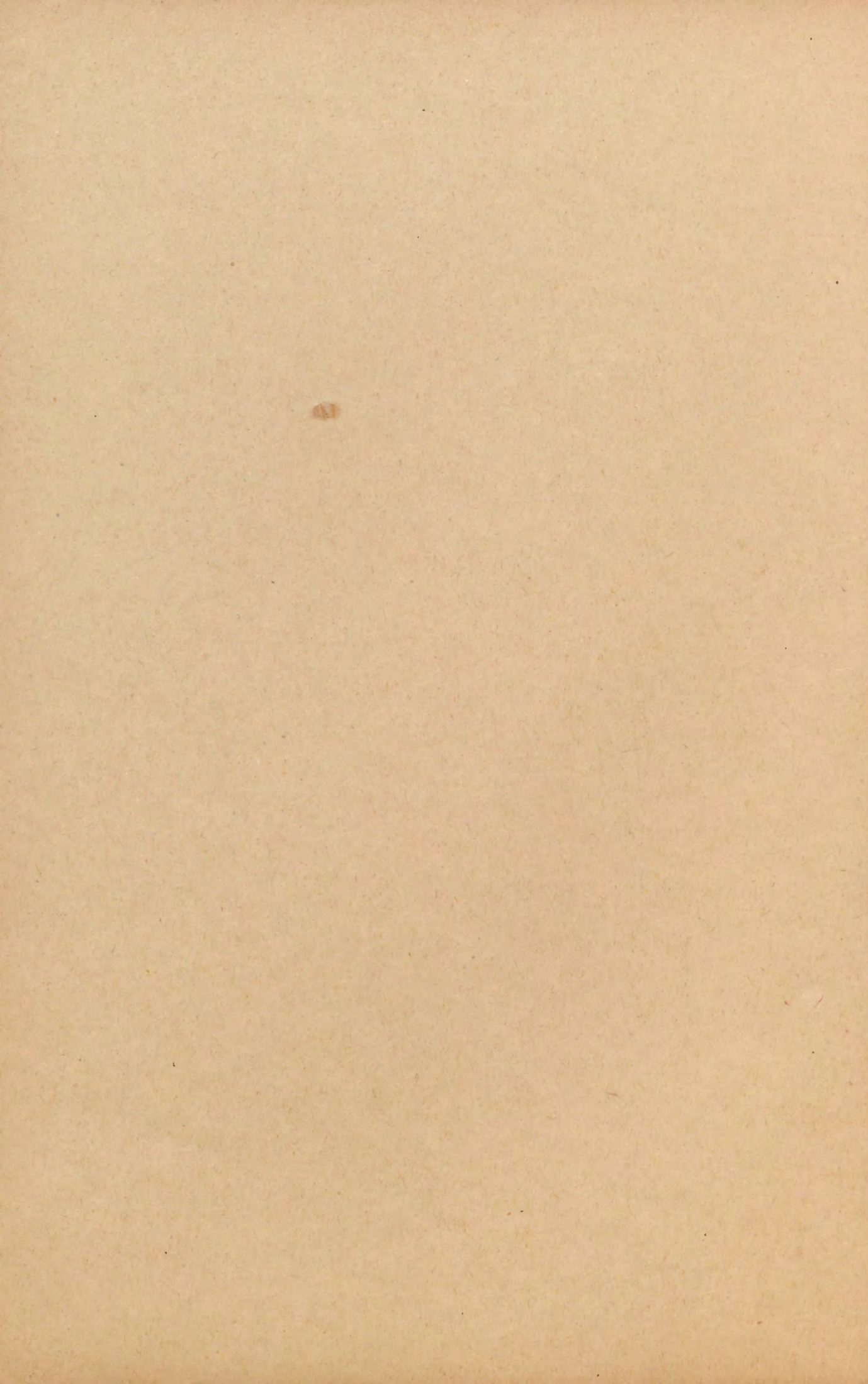
F. sz.	Mennyiség.	Kiméret.	Megnevezés.	Málházási helye.
117	2	pár.	izzólámpa 12 V 0.2 A (tartalék) 88 F 4400-9	
118	4	"	kiolvadó-biztosíték 0.3 A 100 F 2100-6	
119	1	"	elektroncső 72 88 E 440-1	
120	1	"	" 33 88 E 4400-3	
121	1	"	" 32 88 E 4400-2	
122	1	"	" 34 88 E 4400-4	
123	1	"	kőfénylámpa 73 F 1001-122	
124	2	"	szénkefe nagyfeszültségű lábajtású generátorhoz 98 F 1301-3	
125	2	db.	szénkefe kisfeszültségű lábajtású generátorhoz 98 F 1301-4	
126	1	"	szekrényfedél szerelt 98 B 1202	
127	1	"	fiók 98 B 1203	
128	1	"	vevőrövidrezáró-dugasz 83 E 9906	
129	1	"	hir.állomásnászló 75 C 4000	
130	1	"	egyetemesfogó 5 1/2 77 E 1905-55	
131	1	"	ecset 18-as 77 D 2301-18	
132	1	"	csavarhuzó (egyszerű) 100-150 mm-ig 77 E 3106-150	
133	1	"	csavarhuzó (nyéllel) 150-200 mm-ig 77 E 3101-200	
134	2	"	hordszija 98 C 1004	
135	1	"	szerszámgyöngyöleg 88 E 4412	
136	8	"	banándugasz (szabványos) 88 E 1209	
137	1	"	45 A6-s akkumulátor sorba- kötőkábel szerelt 98 D 1211	
138	3	"	doboz szerelt 88 E 4204-A 1	
139	2	"	izzólámpa 98 E 1000-3	
140	1	"	rezgőátalakító-tubus 12 V. 88 E 4400-5	
141	1	"	30 M. R/7. szerelékkláda 80 B 5400 benn:	
142	1	"	C-1 rejtjelző-eszköz és ismertető jeltáblázat 84 D 9905	
143	1	"	állomásra tokban 88 D 5004	
144	1	mot.	viaszos huzal á) 20 m 76 E 3006-1	
145	1	"	kötözőhuzal á 50 m 76 E 3008-1	
146	1	"	spárca á 60 m 83 E 2201	

F. sz.	Mennyiség.	Kiméret.	Megnevezés.	Málházási helye.
147	1	tekercs	szigetelőszalag á 5 m 83 E 1302	
148	2	iv	csiszolópapír 00-ás 83 E 1703-9	
149	10	db.	biztosíték 40 A 17 mm-es 82 F 2602-115	
150	5	"	" 15 A 25 mm-es 82 F 2602-116	
151	5	"	" 5 A 17 mm-es 82 F 2602-117	
152	1	"	gyűjtőtömb irodai 84 D 1190	
153	5	"	táviratlaptömb 84 D 1201	
154	4	"	levelezési jegyzőkönyv 84 E 1202	
155	2	"	iron fekete 84 D 1301	
156	2	"	elektroncső 72 88 E 4400-1	
157	3	"	elektroncső 33 88 E 4400-3	
158	4	"	biztosíték 5 A 98 E 1204-14	
159	6	"	" 0,3 A 100 F 2100-6	
160	1	"	adó-lábhajtású áramfejlesztő összekötőkábel 98 D 1206	A kezelőasztal alatt elhelyezve.
161	6	mot.	csúcsfeszítő-kötél szerelt 90 D 1006	
162	6	"	középfeszítő-kötél szerelt 90 D 1007	
163	4	"	felhúzókötel szerelt 90 D 1008	
164	4	"	30 M. antennasodrony szerelt 90 D 1010 A 2	
165	2	"	30 M. antennabevezető szerelt 90 D 1010 A 3	
166	1	"	30 M. ellensúlybevezető szerelt 90 D 1011 A 3	
167	8	db.	30 M. szigetelő-lánc 90 D 1013	
168	2	"	árbócféj 90 D 1014	
169	1	"	30 M. ellensúlygyűrű 90 D 1015	
170	1	"	billentyű szerelt 88 C 2002 A 22	
171	3	"	30 M. kétfogantyús fémotolla 90 D 1010 A 1	
172	1	"	lábhajtású generátor 98 B 1300	Hátul jobboldalt.
173	2	"	6 V 105 Aó-s akkumulátor 85 B 5057	1.sz.rekeszben

F. sz.	Mennyiség.	Kiméret.	Megnevezés.	Málházási helye.
174	2	db.	árbóc-alsótag 90 D 5301 A 4	2.sz.rekeszben
175	2	"	" -felsőtag 90 D 5301 A 1	
176	2	"	" -középsőtag 90 D 5301 A 3	
177	6	"	" -közbensőtag 90 D 5301 A 2	
178	2	"	6 V 45 A6-s akkumulátor 85 D 5001	8.sz.rekeszben
179	2	"	6 V 45 A6-s akkumulátor 85 D 5001	13.sz.rekeszben
180	1	"	36 M. csapatlámpa-készlet a K 29 szerint:	Baloldalt az ülés alatt.
181	1	"	36 M. csapatlámpa	
182	1	"	36 M. lámpatartozék	
183	1	"	bádognalack 0.5 literes 80 D 9501-5 (benne 0.5 liter kőolaj 83 E 1901	
184	1	"	málházsák 90 E 1003 A 1 és benne:	
185	2	"	árbóctalp 90 D 1001 A 2	
186	8	"	30 M. vascövek (kicsi) 90 D 1009	
187	2	"	kalapács kéttalpu (nyéllel) 1 kg-os 92 D 2002-100	
188			Üres	10.sz.rekeszben

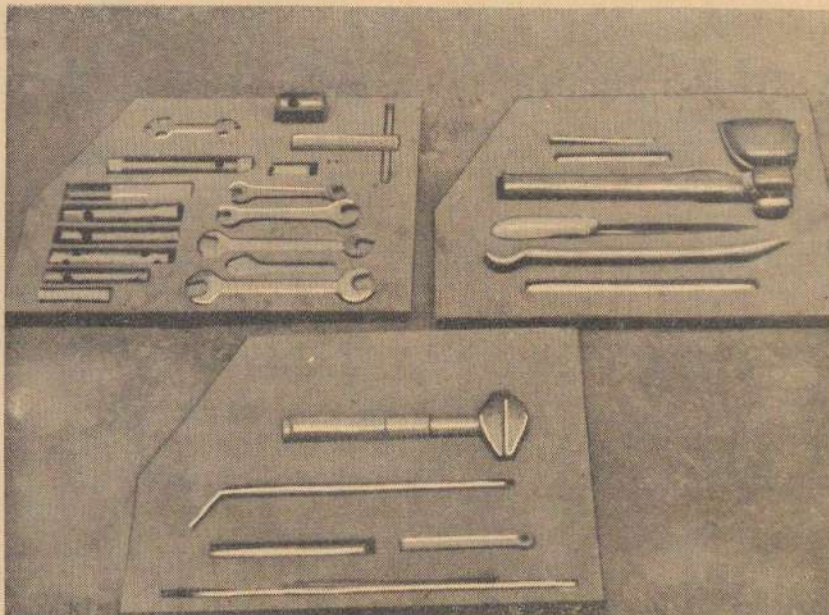
III.

AZ R/7-a. RÁDIÓGÉPKOCSI
MÁLHÁZÁSA.



I. A gépkocsiműszaki-anyag málházása.

11. sz. fiókban:



a.) lapon:

- 1 db. hatnyilású porlasztókulcs
- 1 " csőkulcs kétoldalas 27/24 mm
- 1 " hatszögletes nyomódarab
- 1 " csőkulcs kétoldalas 22/17 mm
- 1 " csőkulcs kétoldalas 23/19 mm
- 1 " szelepkulcs
- 1 " csőkulcs egyoldalas 19 mm
- 1 " négyzetes csőkulcs 11 mm-es (hűtőelemhez)
- 1 " fuvóka kulcs
- 1 " hatszögletes betét (2 csappal)
- 1 " kettős villáskulcs 9/11 mm
- 1 " " " 14/17 mm
- 1 " " " 19/22 mm
- 1 " " " 24/27 mm
- 1 " egyes " 21 mm

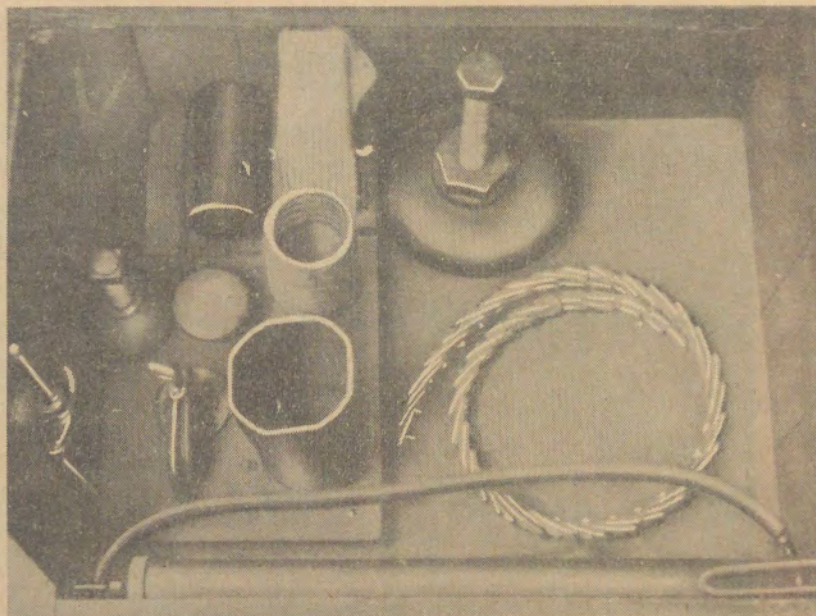
b.) lapon:

- 1 db. túske csőkulcshoz 110 mm-es
- 1 " " " 160 " "
- 1 " szekerce
- 1 " háromélű reszelő nyéllel 225 mm
- 1 " gamiszerelővas 300 mm
- 1 " túske csőkulcshoz

c.) lapon:

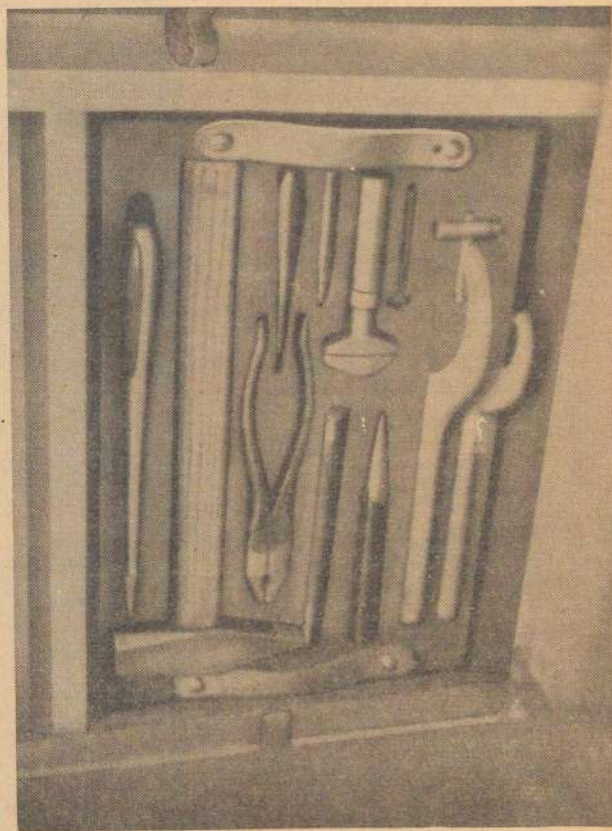
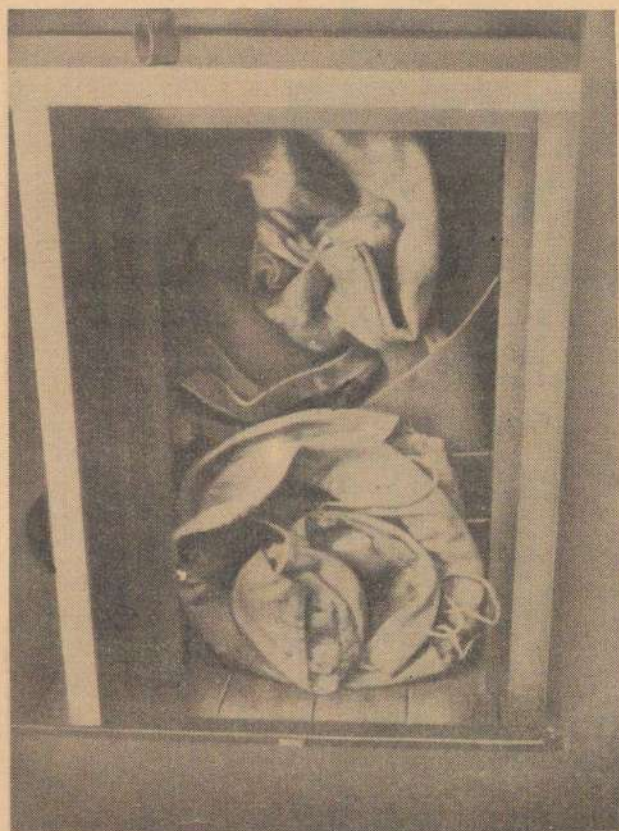
- 1 " egytetemes csavarkulcs 300 mm
- 1 " szerelő vas
- 1 " szellentyűkulcs 14 mm
- 1 " túske csőkulcshoz 180 mm
- 1 " szelepemelő villa

A vezetőfülkében az ülés alatt jobboldalon.



- 1 db. 0°25 literes benzinfecskendő-kanna
- 1 " kézi légszivattyú tömlővel
- 1 " keréklehúzó csavarral (mellső)
- 1 " " " (hátsó)
- 1 " nyomódarab a lehúzóhoz
- 1 " különleges csőkulcs a kerékcsapokhoz
- 1 " " " 90 mm-es
- 1 " hatszögletes toldat két csapszeggel
- 1 " felső gumitömlő
- 1 " kötszerdoboz
- 1 " szellentyűszij

A vezetőfülkében az ülés alatt középen.



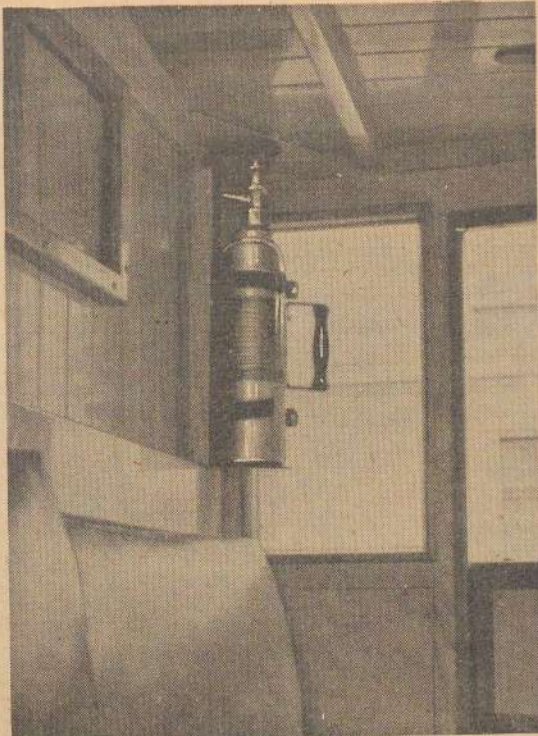
- | | |
|---------------------------------------|---|
| 4 db. lámpasapka | 1 db. biztosíték 15 A |
| 1 " szerszámtáska szíjjal benne: | 1 " " 40 A |
| 1 " szelepemelő | 1 " szerelőlámpa kábellel és dugasszal |
| 1 " zsirzóprés fémcsővel | 1 " légtelenítő-tömlő |
| 1 " légtelenítőkulcs olajfékhez | 1 " kiemelhető fatálca és rajta: |
| 1 " lyukzsirzó | 2 " csavarhuzó |
| 1 " csavar a kiegyenlítómű-tengelyhez | 1 " egyetemes fogó |
| 1 " szerszámtáska üres | 1 " kalapács nyéllel |
| 1 " zacskó és benne: | 1 " hidegvágó |
| 1 " zsirzófej | 2 " lyukasztó |
| 1 " légnyomásellenőrző | 1 " különleges körmőskulcs
120x130 mm |
| 2 " ballonszelepszár-hosszabbi-tócső | 1 " állítható különleges körmőskulcs 58x62 mm |
| 1 " teljes szelep | 1 " egyetemes csavarkulcs |
| 2 " rugó a hengerfejhez | 2 " gázosítókulcs |

A vezetőfülkében az ülés alatt baloldalon.



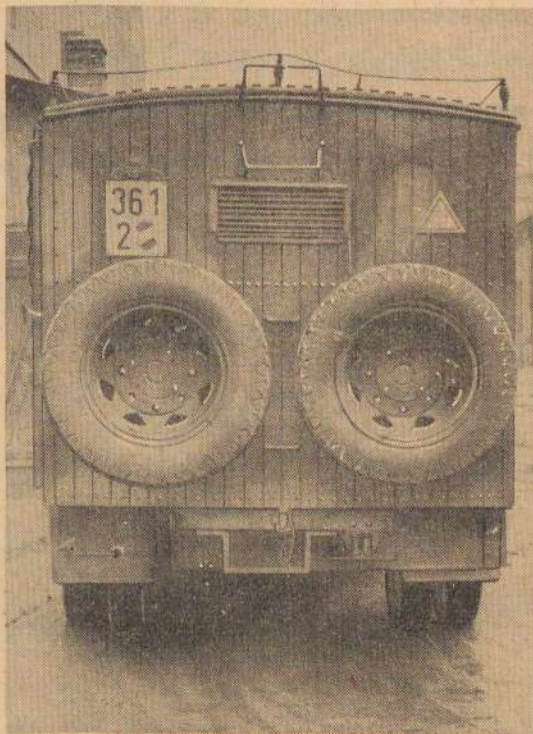
- 1 db. 0,25 literes kézi olajozókanna
- 1 " benzin-olajtölcsér toldalékkal
- 1 " 4 tonnás emelő
- 1 " kerékanya-dugókulcs

A vezetőfülke hátsó falán.



1 db. tűzoltókészülék.

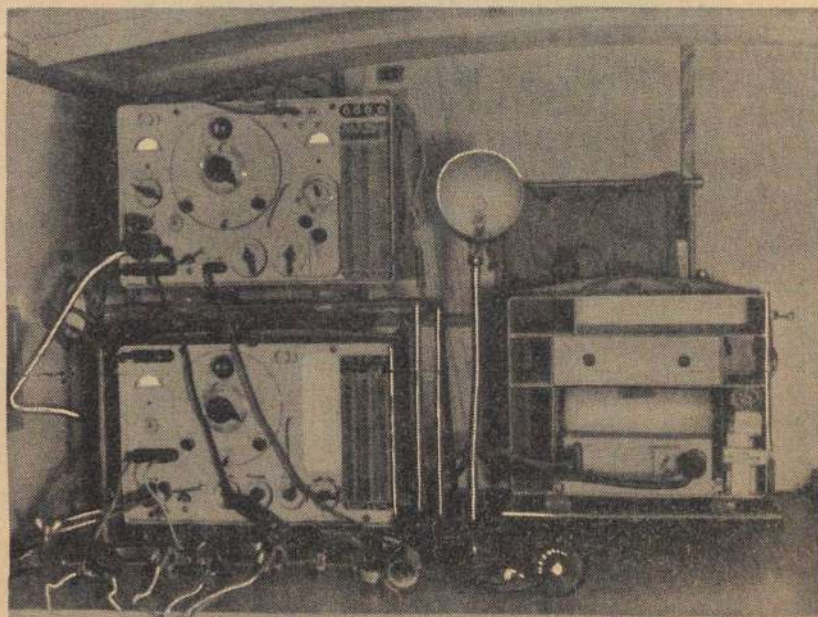
A gépkocsi hátsó falára szerelve.



2 db. pótkerék.

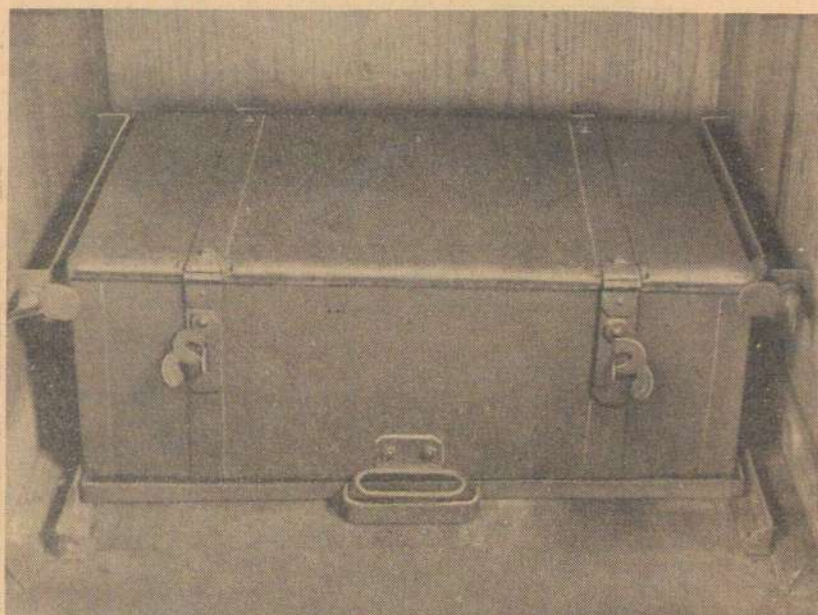
9.5

A gépkocsiban a kezelőasztalon.
(üzemkészen).



- 1 db. R/7-a. adókészülék 98 B 1000 a C 158 szerint
1 " R/7-a. vevőkészülék 98 B 1100 a C 159 szerint
1 " R/7-a. átalakító és tartozékszekrény
98 B 1200 a C 160 szerint

A kezelőasztal alatt elhelyezve.



1 db. 30 M. R/7. szerelékkláda 80 B 5400 benne:

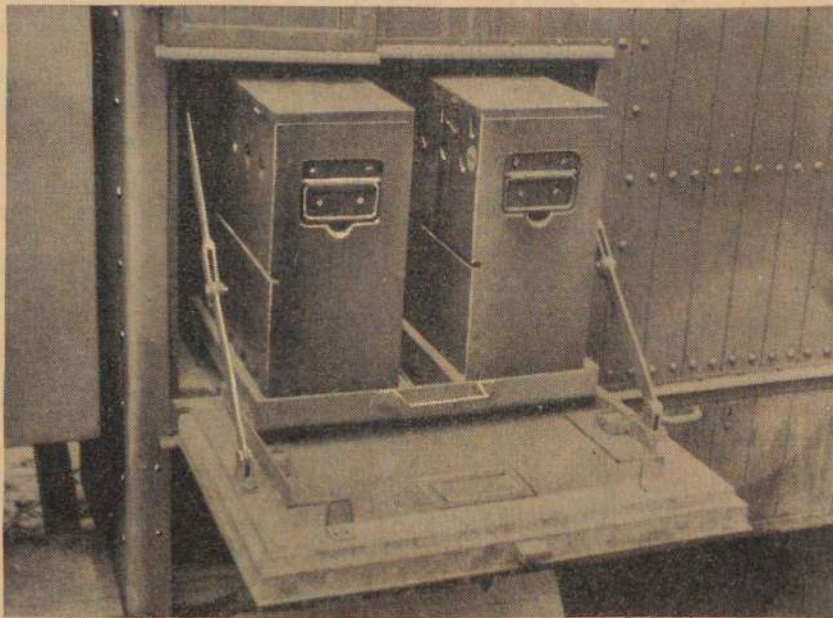
1 db. C-1 rejtjelző-eszköz és ismertető jeltáblázat 84 D 9905	6 db. biztosíték 0°3 A 100 F 2100-6
1 " állomásra tokban 88 D 5004	1 " adó-lábhajtású áramfejtő összekötőkábel 98 D 1206
1 mot.viaszos huzal á) 20 m 76 E 3006-1	6 mot.csucs feszítő-kötél szerelt 90 D 1006
1 " kötőhuzal á) 50 m 76 E 3008-1	6 " közép feszítő-kötél szerelt 90 D 1007
1 " spárga á) 60 m 83 E 2201	4 " felhúzó kötélt szerelt 90 D 1008
1 tekercs szigetelőszalag á) 5 m 83 E 1302	4 " 30 M. antennasodrony szerelt 90 D 1010 A 2
2 iv csiszolópapír 00-ás 83 E 1703-9	2 " 30 M. antennabevezető szerelt 90 D 1010 A 3
0 db. biztosíték 40 A 17 mm-es 82 F 2602-115	1 " 30 M. ellensúlybevezető szerelt 90 D 1011 A 3
5 " " 15 A 25 mm-es 82 F 2602-116	8 db. 30 M. szigetelő-lánc 90 D 1013
5 " " 5 A 17 mm-es 82 F 2602-117	2 " árbócfej 90 D 1014
1 " gyűjtőtömb irodai 84 D 1190	1 " 30 M. ellensúlygyűrű 90 D 1015
5 " táviratlaptömb 84 D 1201	1 " billentyű szerelt 88 C 2002 A 22
4 " levelezési jegyzőkönyv 84 E 1202	3 " 30 M. kétfogantyus fém-motola 90 D 1010 A 1
2 " iron fekete 84 D 1301	
2 " elektroncső 72 88 E 4400-1	
3 " elektroncső 33 88 E 4400-3	
4 " biztosíték 5 A 98 E 1204-14	

Hátul jobboldalt.



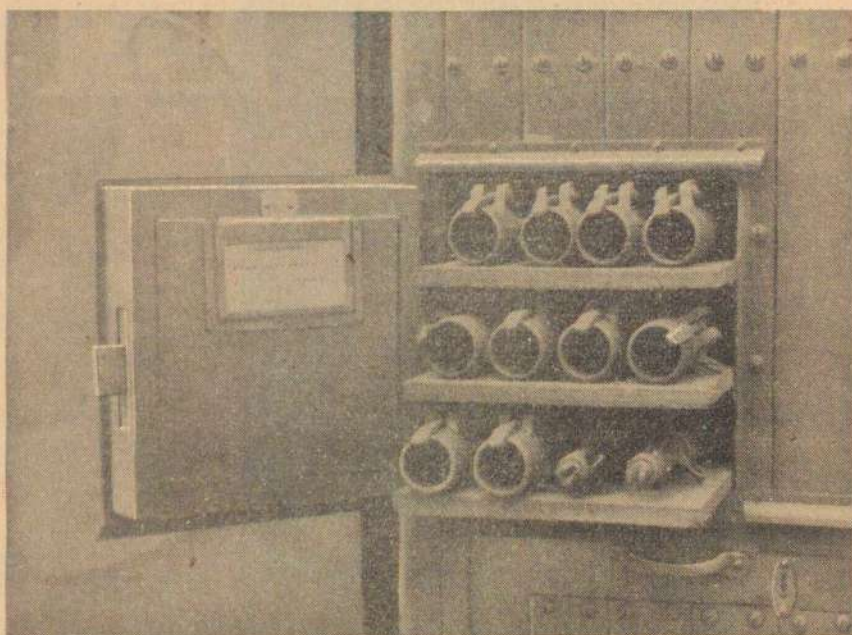
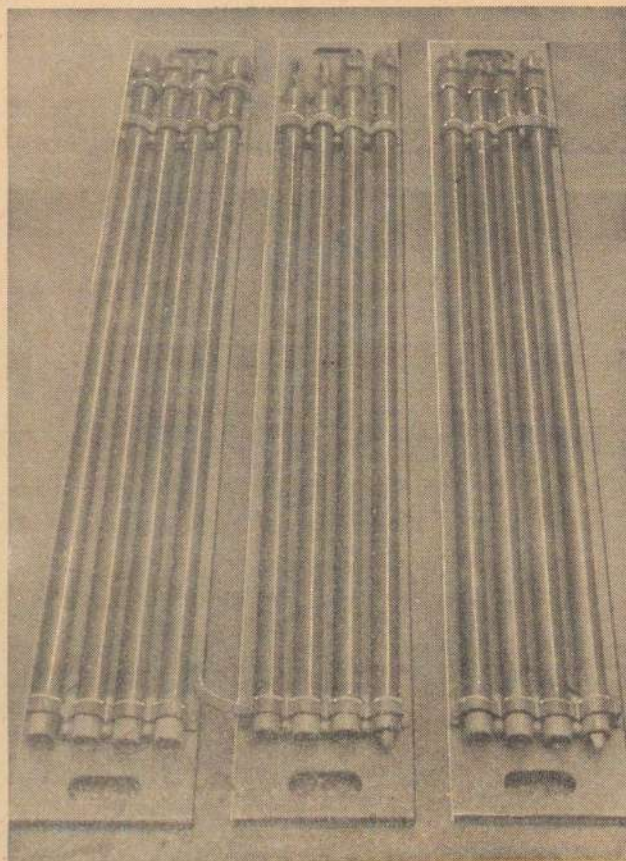
1 db. lábajtásu-generátor 98 B 1300

Az 1. sz.rekeszben.



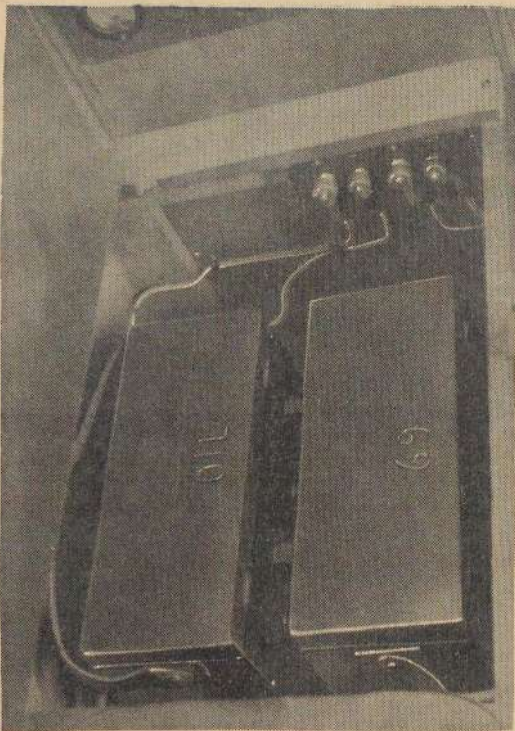
2 db. 6 V 105 Aó-s akkumulátor 85 B 5057

A 2.sz.rekeszben.



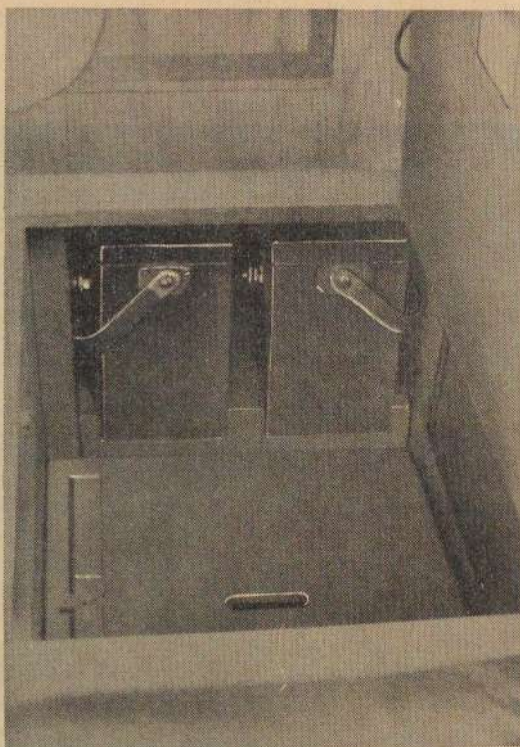
2 db.	árbóc-alsótag	90 D 5301 A 4
2 "	" -felsőtag	90 D 5301 A 1
2 "	" -középsőtag	90 D 5301 A 3
6 "	" -közbensőtag	90 D 5301 A 2

A 8.sz.rekeszben.



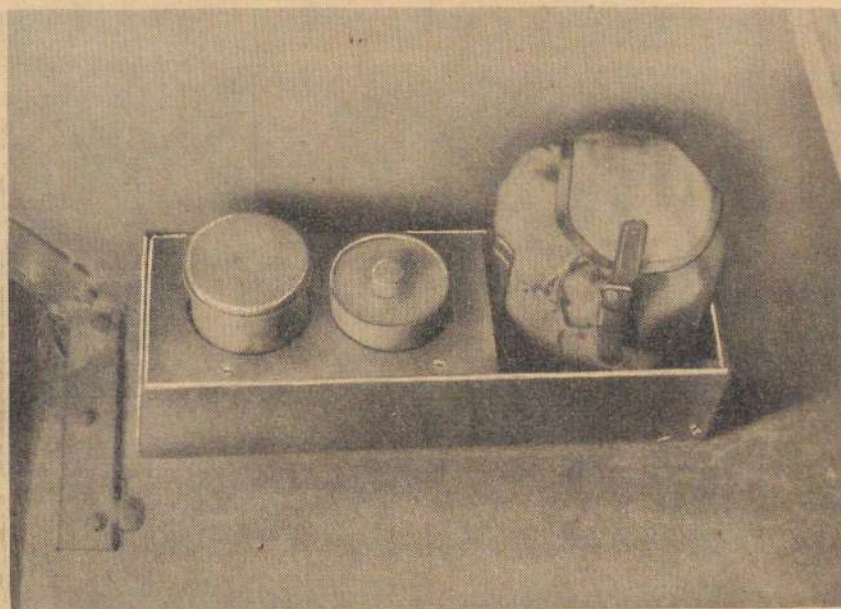
2 db. 6 V 45 Aó-s akkumulátor 85 D 5001

A 13.sz.rekeszben.



2 db. 6 V 45 Aó-s akkumulátor 85 D 5001

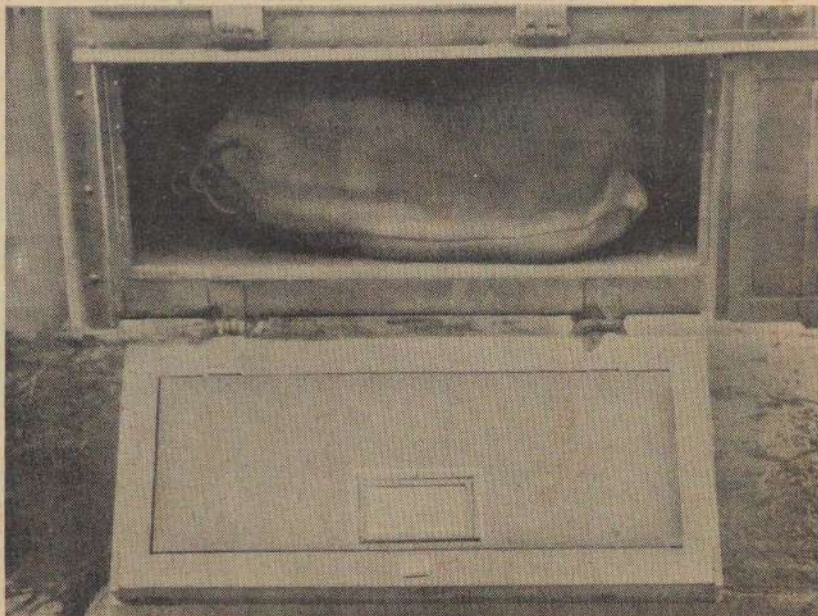
Baloldalt az ülés alatt.



1 db. 36 M. csapatlámpa-készlet a K 29 szerint.

1 db. 36 M. csapatlámpa
1 " 36 M. lámpatartozék
1 " bádogpalack 0,5 literes 80 D 9501-5
(benne 0,5 liter kőolaj 83 E 1901)

A 9.sz.rekeszben.



- 1 db. málhászák 90 E 1003 A 1 és benne:
2 db. árbóctalp 90 D 1001 A 2
8 db. 30 M. vascövek (kicsi) 90 D 1009
2 db. kalapács kéttalpu (nyéllel) 1 kg-os
92 D 2002-100



ZMNE

Egyetemi Központi Könyvtár



84715386

