

Muz 974/XIII

5-4

9

Leltározva 2010

ZMKA. TUD. KÖNYVTÁR
ARCHIVUM
Lelt. sz.: 823

HÍRADÓ FELSZERELÉSI UTASÍTÁS.

(HÍR. FELSZ. UT.)



IV. RÉSZ.

HÍRADÓ-ANYAGISMERET.

24/6. FÜZET.

MERCEDES G-5

KIS PARANCSNOKI SZEMÉLYGÉPKOCSI RÁDIÓFELSZERELÉSE.

Műszaki leírása és ábrái.

A M. KIR. HONVÉDELMI MINISZTERIUM KIADVÁNYA.



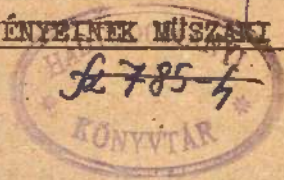
BUDAPEST, 1942.

A M. KIR. HONVÉD HÍRADÓ KIKÉPZŐ TÁBORPARANCSNOKSÁG
(HÍRADÓ ISKOLA) NYOMÁSA.

785

823,

I. Általában.



A Mercedes parancsnoki gépkocsik el vannak látva mindazokkal a tartozékokkal, melyek lehetővé teszik azt, hogy e gépkocsikba egy R/7-a. és egy R/3. rádiókészüléket egyszerre bemálházassunk és velük menetközben is híváltást végezhessünk.

Amennyiben a parancsnoki gépkocsinak nem képezi tartozékát a két készülékfajta, abba - ha szükséges - más eszközökön szállított, azonos készülékek is bemálházhatók. Viszont a parancsnoki gépkocsik tartozékát képező készülékek a jármű nélkül nem használhatók, mert hiányzanak a kitelepítéshez szükséges tartozékok (antenna, kábelek, stb.).

A parancsnoki gépkocsiba málházott készülékek közül egyiket a parancsnok vagy segédközege (sgt.), a másikat egy távirász kezeli. Az R/3. készülék kősi-hajtású áramfejlesztőjét a távirász forgatja adás közben. Ha mindkét készüléket külön távirással kezeljük, akkor a pk.segédközeget nem vihet magával, mert a kocsiban csak 4 ülőhely van. Mindkét készülék üzemképességéért és karbantartásáért a távirász felelős.

A gépkocsin - a készülékeken kívül - mindazokat a rögzítő szerelvényeket és antenna felszerelést megtaláljuk, melyek a menet alatti rádió híváltáshoz szükségesek. Az R/7-a. készülék hallgatójának és beszélő szerelvényének olyan hosszú zsinórja van, hogy a vezető melletti ülésen ülő parancsnok is használhassa.

Abban az esetben, ha a parancsnoki gépkocsiba, más járműről málházzuk át az R/7-a. készüléket, annak csak adójára, vevőjére, átalakítójára és 2 db. 6 V. 105 A6-s akkumulátorra van szükség. Az R/3. áttelepítése esetén pedig csak az adó-vevő és az áramfejlesztő (generátor) bemálházása szükséges a parancsnoki gépkocsiba. A többi szükséges tartozékok (antenna, stb.) már rajta vannak a pk-1 gépkocsin.

Mozgás közben az R/7-a. készülékkel, ugyanilyen készülékkel szemben: sikterepen távirással 80, távbeszéléssel 40, közép hegységben pedig 40, ill. 20 km-et hidalhatunk át. Álló gk-nál ezek a hatótávolságok 20%-kal nagyobbak. R/7-a. és R/11. (repülő) készülék között 30 km-t hidalhatunk át távbeszéléssel.

Az R/3. készülékkel mozgás közben, ugyanilyen ellenállomással szemben, sikterepen távirással 30, távbeszéléssel 15, közép hegységben 14, ill. 7 km távolság hidalható át.

Álló gk. esetén az R/3. készülék 3 m-es ostorantennáját 6 m-es botantennává alakíthatjuk át, s ezáltal a hatótáv kétszerakkora lesz.

II. A rádiószerelevények elrendezésének és üzemének műszaki leírása.

A.) Az R/7-a. készülék a gk.hátulsó végén a csomagterben nyert elhelyezést. (1.sz.mell. és 3.sz.mell. 2.ábra). A csomagter fenekén helyezkednek el az akkumulátorok és az átalakítószekrény, míg az adó és a vevő fölöttük egy áthidaló tartón vannak elhelyezve. Az adó-, vevő- és átalakítószekrény szijakkal van lerögzítve, miközben lábaik laticel ágyazásban helyezkednek el, hogy a készülékek a durva rázkódással szemben védelmet kapjanak. Az akkumulátorokat elmozdulással szemben erős leszorítócsavarok rögzítik. (3.sz.mell.4.ábra). A készülék ostorantennával működik, mely a gk.jobboldalán hátul az adó közelében kívülről van a gk.felépítményéhez erősítve. (3.sz.mell. 1. és 6.ábrák). Az ostorantenna fölfelé vékonyodó acélcsővekből készült három 1 m-es tagban, melyek egymásba dugaszolhatók. Az összerakott három m-es antenna olyan hajlékony, hogy menetközben a faágakba ütközve könnyen visszahajlik anélkül, hogy elgörbülne. (Ezért kapta az "ostorantenna" elnevezést.) Visszahajlását nagyon megkönnyíti az antenna tartószerkezete is, mely úgy van kiképezve, hogy az ostorantenna már a tövénél is minden irányban elhajolhat egy rugó ellenében, mely az antennát a faágak elhagyása után ismét függélyes irányba állítja (3.sz.mell.6.ábra).

Az antenna ellensúlyát a gépkocsi alváza képezi (összes felépítményeivel együtt). Ennek az antennarendszernek kapacitása olyan kicsi, hogy pótkondenzátort kellett alkalmazni, mely az antennabevezető kábelekkel össze van építve és a készülék üzembehelyezésekor az adó "A" és "E" szorítóíhoz erősítjük.

Az áramforrást képező akkumulátorok töltése a gk.motorja által meghajtott töltődinamóval történik (1. és 2.sz.mell.). A töltődinamó el van látva egy két-tösműködésű jelfogóval, mely arra szolgál, hogy a dinamó a motor megindítása után csak akkor kapcsolódjék az akkumulátorra, ha a kapocsfeszültsége már az akkumulátor kapocsfeszültsége fölé emelkedett, nehogy az akkumulátor ellenkező esetben a dinamó tekercsein át kisülhessen. (A motor leállításakor a jelfogó a dinamót önműködően kapcsolja le az akkumulátorról.)

A dinamó keféi által a vevőben hallható zajok kiküszöbölésére a zavar-szűrő szolgál, mely a dinamó közelében a dinamó és az akkumulátor közé van iktatva és a motorházba van beszerelve.

A dinamó és az akkumulátor-telep között találjuk még a kapcsolótáblát is (2.sz.mell., 3.sz.mell.5.ábra), mely egyrészt arra szolgál, hogy az akkumulátor és a dinamó kapcsolatát szükség esetén bármikor megszüntethessük, másrészt arra, hogy a rajta levő szorítószerelevényhez az átalakító-akkumulátor és vevő-akkumulátor kábelek sarus végei csatlakoztathatók legyenek. A kapcsolótábla hátsó oldalán egy jelfogó van, mely a töltés közben esetleg túlságosan megnövekedett akkumulátor feszültségtől a vevőcsöveket megvédi azáltal, hogy egy - külsőben rövidrezárt - ellenállást iktat a vevőcsövek fűtőáramkörébe akkor, ha az ak-

kumulátor feszültsége 14 V. fölé emelkedik. A kapcsolótábla jobboldalán találjuk még a biztosíték-dobozokat is, melyek az átalakító és a vevő 12 V-os áramkörébe iktatott biztosítékokat tartalmazzák. (2.sz.melléklet.) A voltmérő a kapcsoló "ki" állásában a töltődinamó, "100 Aó. akkumulátor töltés" állásban az akkumulátor kapocsfeszültségét mutatja. Így a voltmérővel megállapíthatjuk, hogy az akkumulátorok nem merültek-e ki. A gépkocsi álló helyzetében és a kapcsoló "100 Aó. akkumulátor töltés" állásában az adó működtetés közben az akkumulátor feszültségének legalább 10'5 Voltnak kell lennie. Az akkumulátor akkor van feltöltve, ha az összes terhelést (adót és vevőt) lekapcsolva, feszültsége eléri a 14 V-ot. A teljesen feltöltött akkumulátorral a gk.álló helyzetében (tehát utántöltés nélkül) kb. 10-12 üzemórát érhetünk el. Ha a gk.mozgása alatt mindig feltöltjük az akkumulátort, akkor annak külön töltése ritkán szükséges.

Az R/7-a. készüléknek a gk-ba való behelyezése és üzembehelyezése a 4. sz.mellékletben összefoglalt utasítások szerint történik. Az utasítás olyan sorrendben írja le az egyes fogásokat, ahogyan az üzembehelyezést a legcélszerűbben és leggyorsabban hajthatjuk végre. Különös gondot fordítsunk az összekötő kábeleknek utasítás szerint való elhelyezésére (3.sz.mell. 3. és 4.ábrák), nehogy a gumiszigetelés valamely éles felületre fölfeküdjön, mert a menetközbeni rázkódástól könnyen megsérülhet. A kábelsaruk helyes csatlakoztatását a kapcsolótáblához, a 3.sz.mell.5.ábrája mutatja. Az akkumulátor sorbakötő kábel és az akkumulátorokhoz csatlakozó kábelek bekötését a 3 sz.melléklet 4.ábrája szemlélteti.

B.) Az R/3. készülék a gépkocsi hátsó üléspárterében nyert elhelyezést. (1.sz.melléklet.) Az adó-vevő rögzítőkeret az első ülés pár támlájához van erősítve, a generátor rögzítője pedig a padlózat közepén található. 3 tagból összerakható ostorantennája, mely a gk.baloldalán kívül az első és hátsó ülés pár között van, a felépítményre van erősítve, teljesen azonos az R/7 a. készülékével (3.sz.mell.7. ábra.).

Az R/3. készülék üzeme a gk-ban teljesen azonos a normális magasantennás üzemmel, csak a keretantennát itt egy keretantennapótló helyettesíti, mert a rendes keretantenna nem fér a tető alá. A magasantennát a 3 m-es ostorantenna, az ellensúlyt a gk.felépítmény fémteteje helyettesíti.

A gk.álló helyzetében (!) meg van a lehetőség arra, hogy nagyobb távolság áthidalása (nagyobb hangerő elérése) céljából külön 3 vastagabb 1 m-es tag hozzátoldása útján a 3 m-es ostorantennából 6 m-es ostorantennát állítsunk össze, melyet a gk. ellenkező oldalán elhelyezett nem rugós kivitelű antennatartóba helyezhetünk. Lehangolása és üzeme ugyanolyan, mint a 3 m-es antenna esetén.

A gk-ba való beszerelés és üzembehelyezés a 4.sz.mellékletben összefoglalt utasítások szerint történik.

Ugy az R/7 a., mint az R/3. készülék rögzítőszerelvényeinek, ostorantenna szerelvényeinek, valamint antennabevezető kábeljeinek készletjegyzékét a 6.sz. melléklet tartalmazza.

Előforduló hibák és azok elhárítása.

A következőkben csak azok a hibák vannak felsorolva, amelyek a beépített részekben fordulnak elő. A rádió készülékeknél felmerülő hibákat és azok elhárítását a rádiókészülékek műszaki leírásában találjuk.

Alábbiakhoz: lásd a 2.sz.mellékletet is!

Az észlelt hiba.	A hiba oka.	A hiba elhárítása.
A kapcsolótábla műszere az átkapcsoló "100 Aó. akk." állásban mutatja az akkumulátor feszültségét, de az R/7-a. forgó átalakító nem indul meg az adó üzemenek megindításakor.	1.) Az R/7-a. átalakító 40 A-es biztositéka kiolvadt. 2.) Az átalakítókapcsolótábla összekötőkábelében szakadás van.	1.) A biztositékot ki kell cserélni. 2.) A kábelt ki kell cserélni vagy meg kell javítani (csak műszerész javíthat.).
A kapcsolótábla műszere mutatja az akkumulátor feszültséget, de az R/7-a. vevő rezgő átalakítója nem indul meg. (A vevő műszere nem mutat sem fűtő, sem anódfeszültséget.)	1.) Az R/7-a. vevő 5 A-es biztositéka kiolvadt. 2.) A vevő-kapcsolótábla összekötő kábelében szakadás van.	1.) A biztositékot ki kell cserélni. 2.) A kábelt ki kell cserélni, vagy meg kell javítani.
A kapcsolótábla műszere (100 Aó. akkumulátor töltés állásban) nem mutatja az (12 V-os) akkumulátor feszültségét.	1.) A csatlakozó kábelek egyike az akkumulátor szorító csavarja alól kicsuszott. (A szorító csavar meglazult.) 2.) A csatlakozó kábelek egyikében szakadás van. 3.) A kapcsolótábla műszere elromlott.	1.) A kábelsarut a szorító alá helyezzük és a szorító csavart jól meghúzzuk. 2.) A szakadást megkeressük és a kábelt kijavítjuk. 3.) Ebben az esetben az R/7-a. készülékek ellenőrző műszerén mérhetjük az akkumulátor feszültségét. Ettől a rádióüzem (a kapcsolótábla-műszer kijavítása nélkül) rendszeren tovább folytatható.

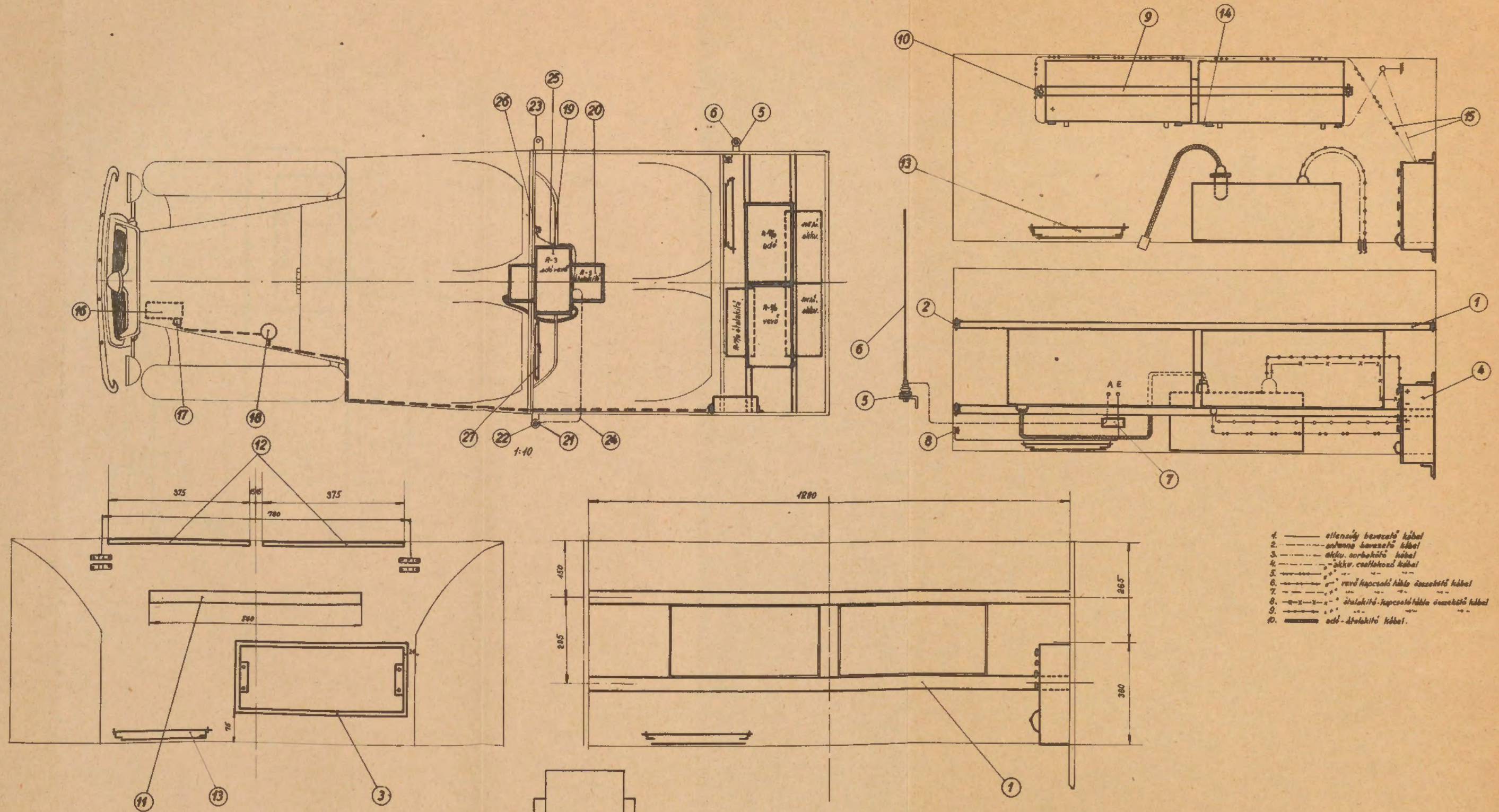
<p>A kapcsolótábla műszere által mutatott akkumulátorfeszültség a gk. motorjának megindításakor nem emelkedik, vagyis nincs akkumulátortöltés. (Ha a kapcsolótábla műszere elromlott, akkor a feszültség emelkedést az R/7-a. vezérvő műszerén figyelhetjük.)</p>	<p>1.) A töltődinamó szabályozó jelfogója elállítódott. (A töltés észre nem vehetően kicsi!</p> <p>2.) A szabályozó jelfogó elromlott.</p> <p>3.) A töltődinamó szénkeféi elkoptak.</p>	<p>1.) A szabályozó jelfogó utánállítandó (Bosch-műszerész által!) míg a dinamó terheletlenül (a kapcsolótábla kapcsolójának "ki" állásában) 17 V-ot mutat.</p> <p>2.) Ez esetben a terheletlen dinamó feszültségét a kapcsolótábla műszere nem mutatja. A szabályozó jelfogót kicseréljük (vigyázat, 12 V-os).</p> <p>3.) A szénkeféket kicseréljük, utána a töltést ellenőrizzük. Helyes beállítás mellett kimerült akkumulátornál 15 A., feltöltött akkumulátornál max. 5 A. a töltőáram. A szabályozó jelfogó állítását csak Bosch műszerész végezheti.</p>
---	---	---

A gk. mozgása közben a vezérvőben nagy zaj van.

- 1.) A gk. motorjának gyertya-cseréjénél árnyékolatlan gyertya került a motorba.
- 2.) Valamelyik kábelcsatlakozás meglazult.

- 1.) A gk. motorjának gyertyáit ellenőrizzük az árnyékolatlan gyertyát kicseréljük árnyékolattal.
- 2.) Felülvizsgáljuk a kábelcsatlakozásokat, a kilazult kábelsarut a szorítócsavarral jól rögzítjük stb.

R/3. és R/7-a. rádiókészülék beépítése Benz-Mercedes pk-i személygépkocsiba.

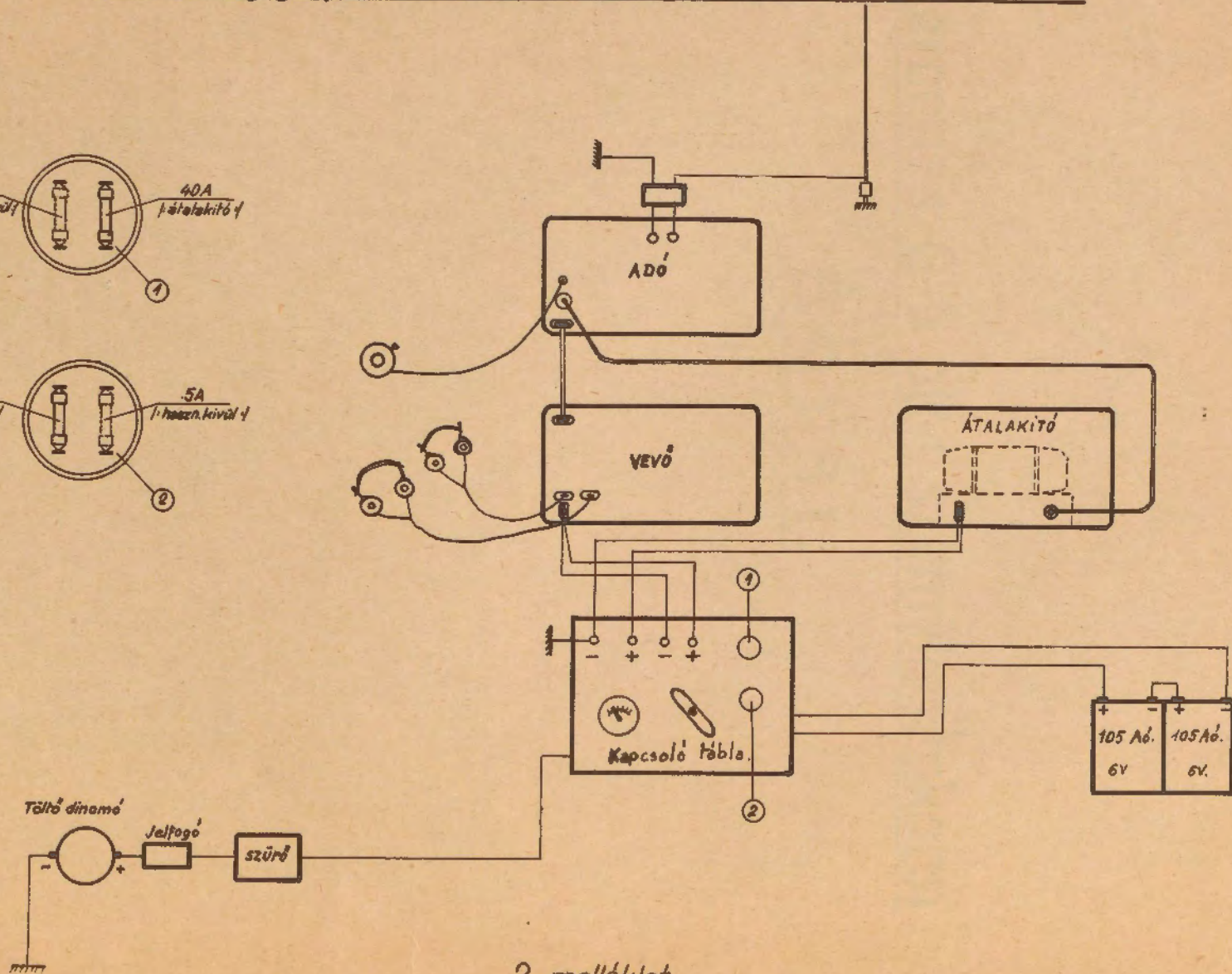
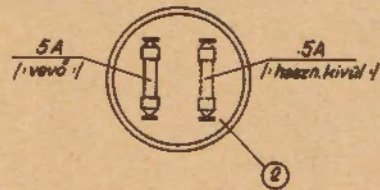
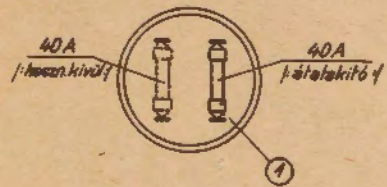


- 1. ——— antennás bevezető kábel
- 2. ——— antenna bevezető kábel
- 3. ——— átkötő, összekötő kábel
- 4. ——— átkötő, összekötő kábel
- 5. ——— átkötő, összekötő kábel
- 6. ——— vezeték nélküli kábel összekötő kábel
- 7. ——— átkötő, összekötő kábel
- 8. ——— átkötő, összekötő kábel
- 9. ——— átkötő, összekötő kábel
- 10. ——— átkötő, összekötő kábel

№	Megnevezés	Magasság	№	Megnevezés	Magasság
1.	Adó vezeték csatlakozó	R/7a	16.	Antenna vezeték csatlakozó	R/7a
2.	Adó vezeték csatlakozó	R/7a	17.	Antenna vezeték csatlakozó	R/7a
3.	Átkötő, összekötő kábel	R/7a	18.	Antenna vezeték csatlakozó	R/7a
4.	Átkötő, összekötő kábel	R/7a	19.	Adó vezeték csatlakozó	R/7a
5.	Átkötő, összekötő kábel	R/7a	20.	Adó vezeték csatlakozó	R/7a
6.	3 in-es csatlakozó	R/7a	21.	Adó vezeték csatlakozó	R/7a
7.	Antenna vezeték csatlakozó	R/7a	22.	3 in-es csatlakozó	R/7a
8.	Antenna vezeték csatlakozó	R/7a	23.	Antenna vezeték csatlakozó	R/7a
9.	Adó vezeték csatlakozó	R/7a	24.	Antenna vezeték csatlakozó	R/7a
10.	Adó vezeték csatlakozó	R/7a	25.	Adó vezeték csatlakozó	R/7a
11.	Adó vezeték csatlakozó	R/7a	26.	Adó vezeték csatlakozó	R/7a
12.	Adó vezeték csatlakozó	R/7a			
13.	Adó vezeték csatlakozó	R/7a			
14.	Adó vezeték csatlakozó	R/7a			
15.	Adó vezeték csatlakozó	R/7a			

1. melléklet.

R/7-a. rádiókészülék kapcsolási vázlatja Benz-Mercedes pk-i személygépkocsiba való beszerelés esetén.



2. melléklet.

A Mercedes G-5 pk-i személygépkocsi
ábrái.

16 →

A Mercedes G-5 pk-i személynévközi

ábrái.

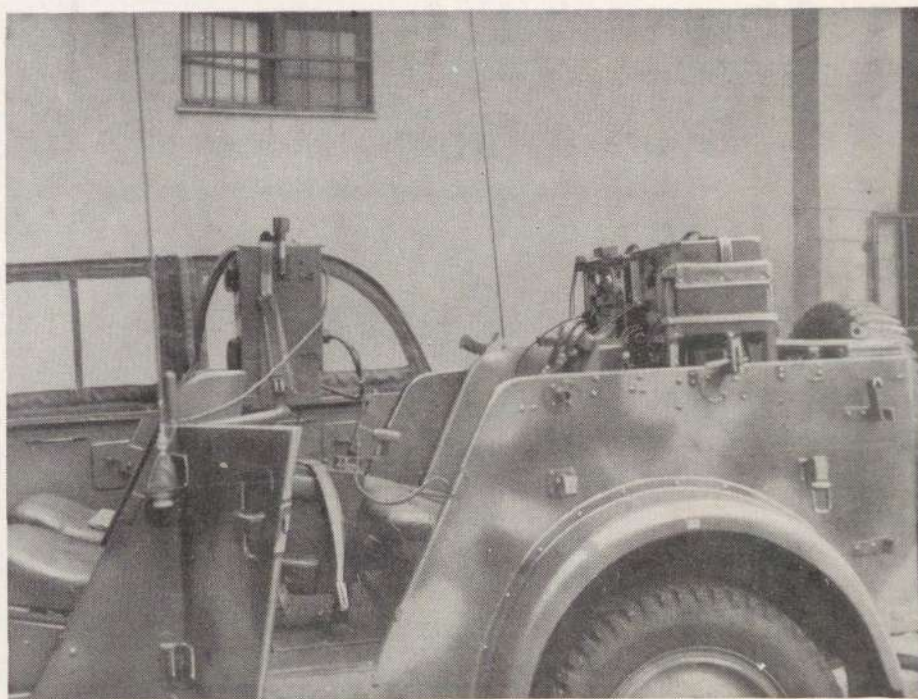
17 →

A rádióval felszerelt gk. menetkész állapotban.



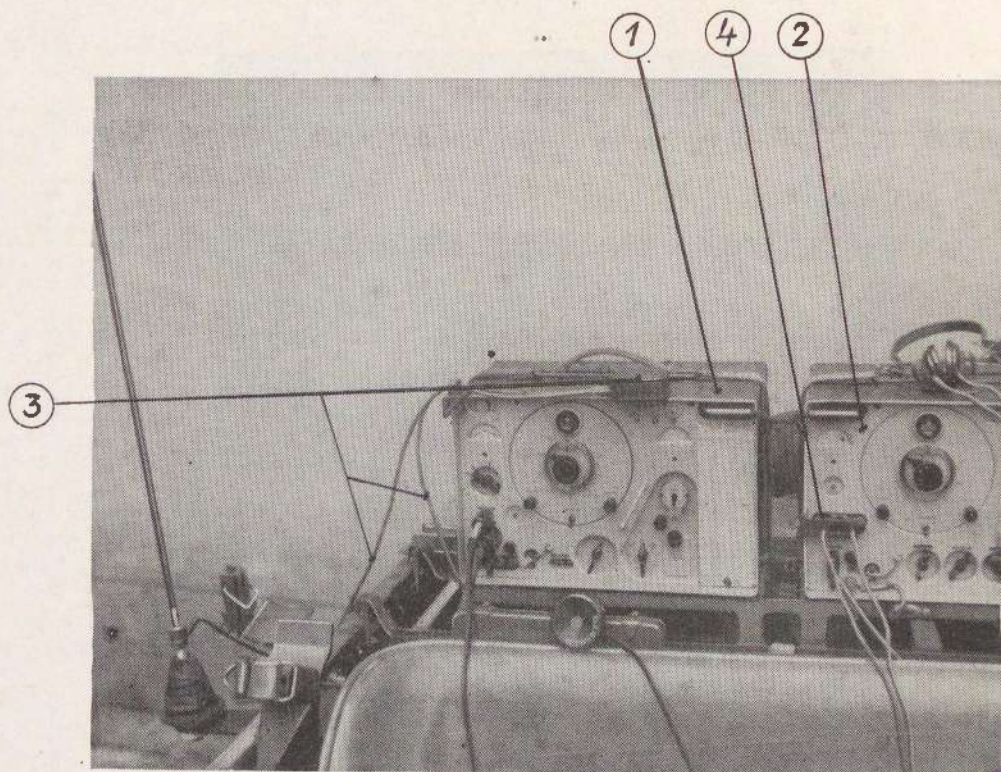
1. ábra.

R/3. és R/7-a. rádiókészülékek üzemhez előkészítve.



2. ábra.

R/7-a. adó és vevő üzemben.

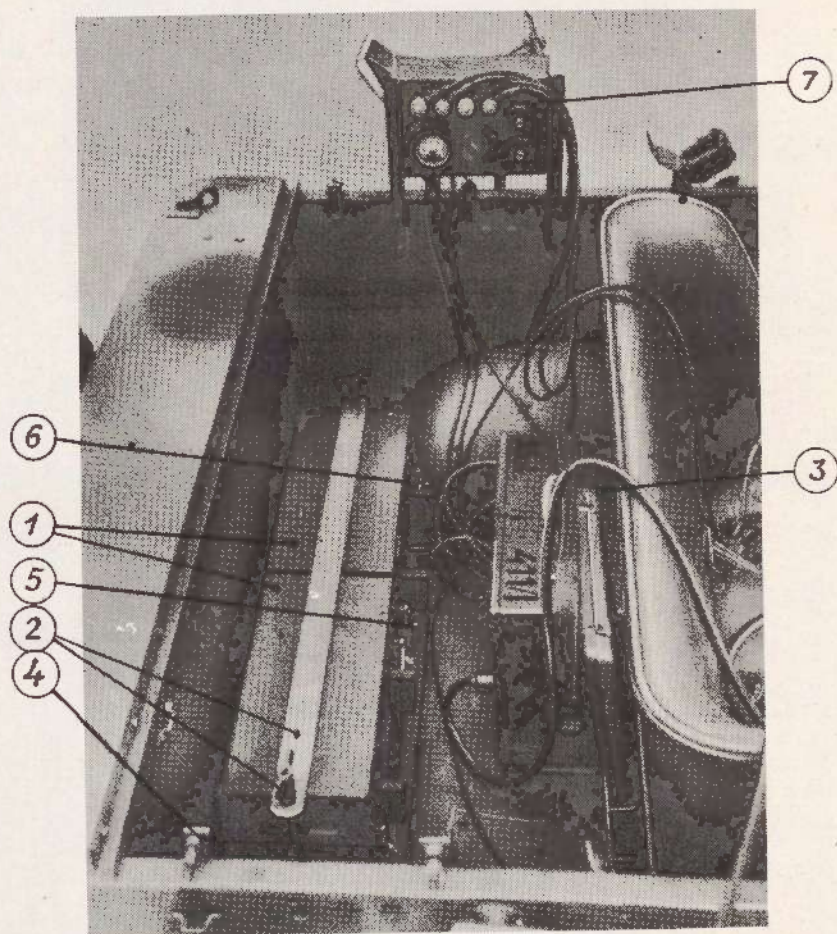


3. ábra.



- 1.) adó
- 2.) vevő
- 3.) antenna hangoló pótkondenzátor antenna és ellensúlybevezetővel
- 4.) hallgató-dugasz leszorító-villa

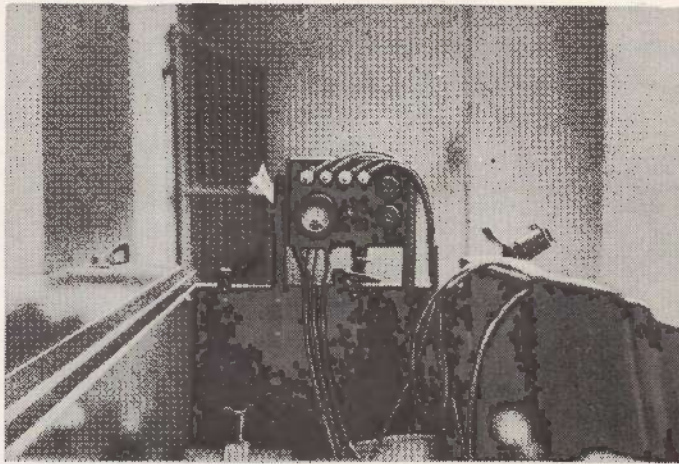
Az R/7-a.készüléknek a csomag térben elhelyezett
egységei üzemben.



4. ábra.

- 1.) 105 Aó. akkumulátor
- 2.) akkumulátor leszorító
- 3.) átalakító
- 4.) akkumulátor + csatlakozó-
kábel
- 5.) akkumulátor sorbakötő-
kábel
- 6.) akkumulátor csatlakozó-
kábel
- 7.) kapcsolótábla

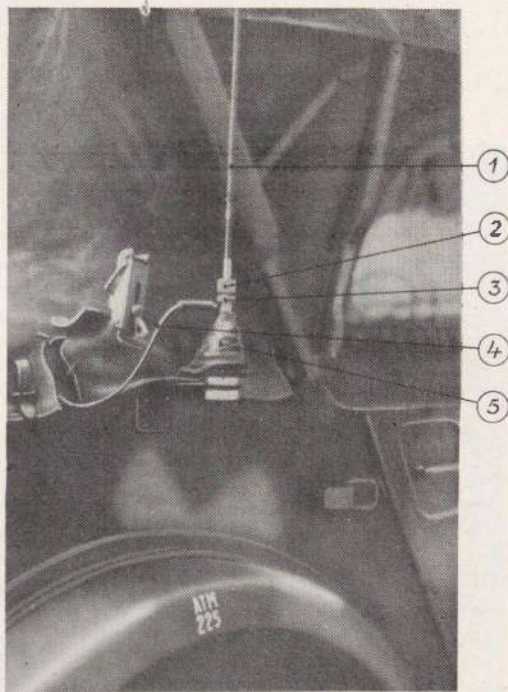
Kábelek bekötése a kapcsolótáblához.



5. ábra.

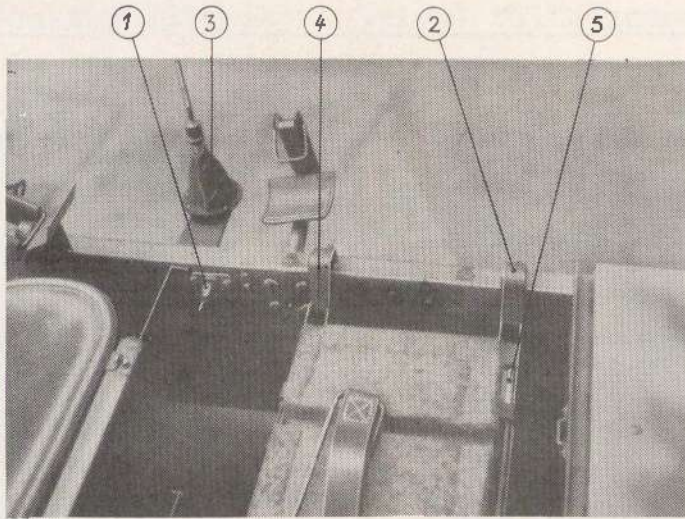
(Kikeressük előre a szorítókhoz csatlakozó kábelsarukat, azután sorban jobbról balra az ábrán látható módon helyezzük a szorítók alá, nehogy a szorítók között rövidzárlat keletkezzen).

Az R/7-a.készülék ostorantenna-tartója.



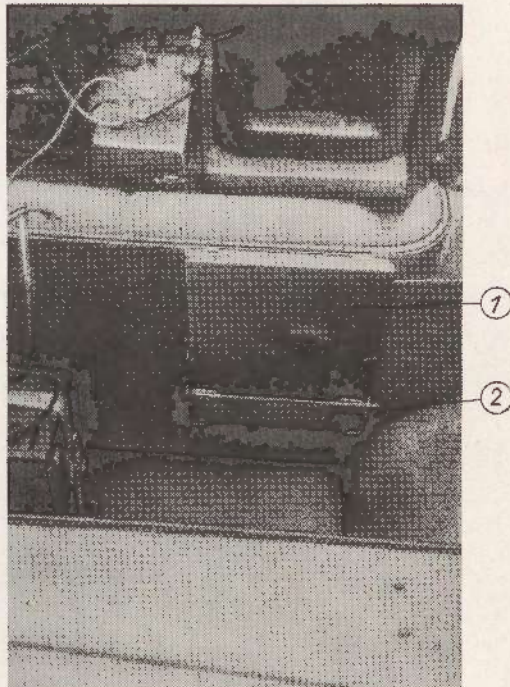
6. ábra.

- 1.) ostorantenna
- 2.) antenna rögzítőcsavar
- 3.) antennabevezető rögzítőcsavar
- 4.) antennabevezető
- 5.) rugós antenntartó



7. ábra.

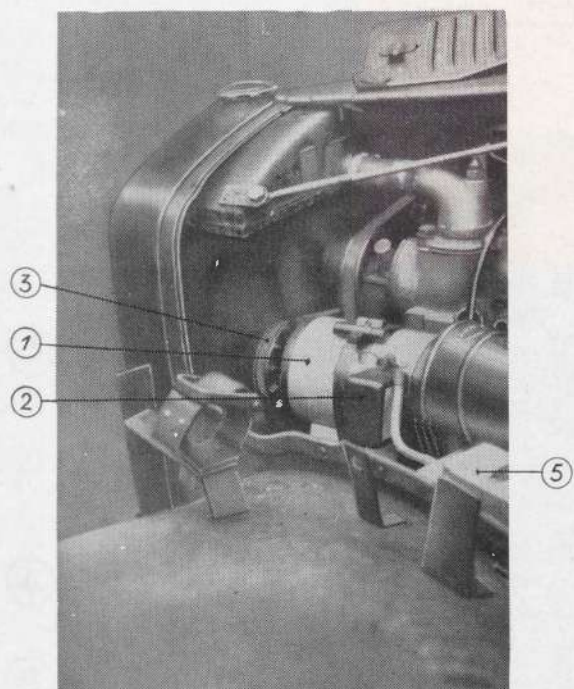
- 1.) adó-vevő rögzítő szerelvény
- 2.) R/7-a. ellensúlyszorító csavar
- 3.) R/7-a. antenntartó
- 4.) üzemi ostorantennák tároló helye
- 5.) tartalék " " "



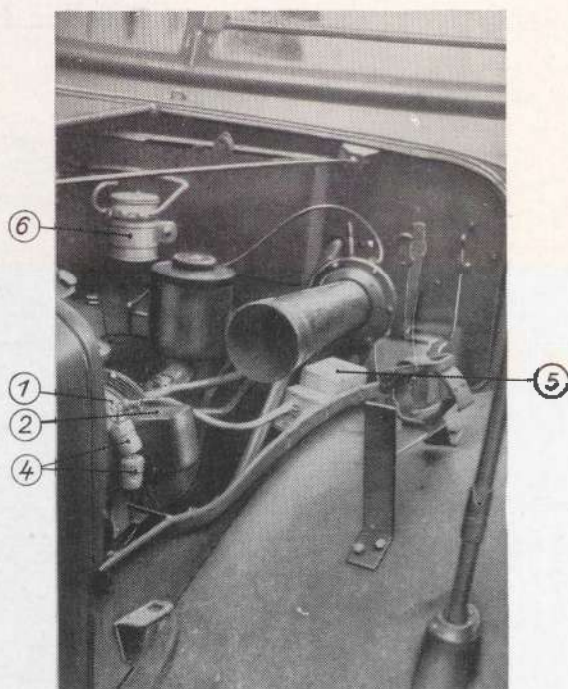
8. ábra.

- 1.) R/7-a. adó és vevő fedelei
- 2.) fedéltartó

A rádióakkumulátorok (105 Aó.) töltődinamója.



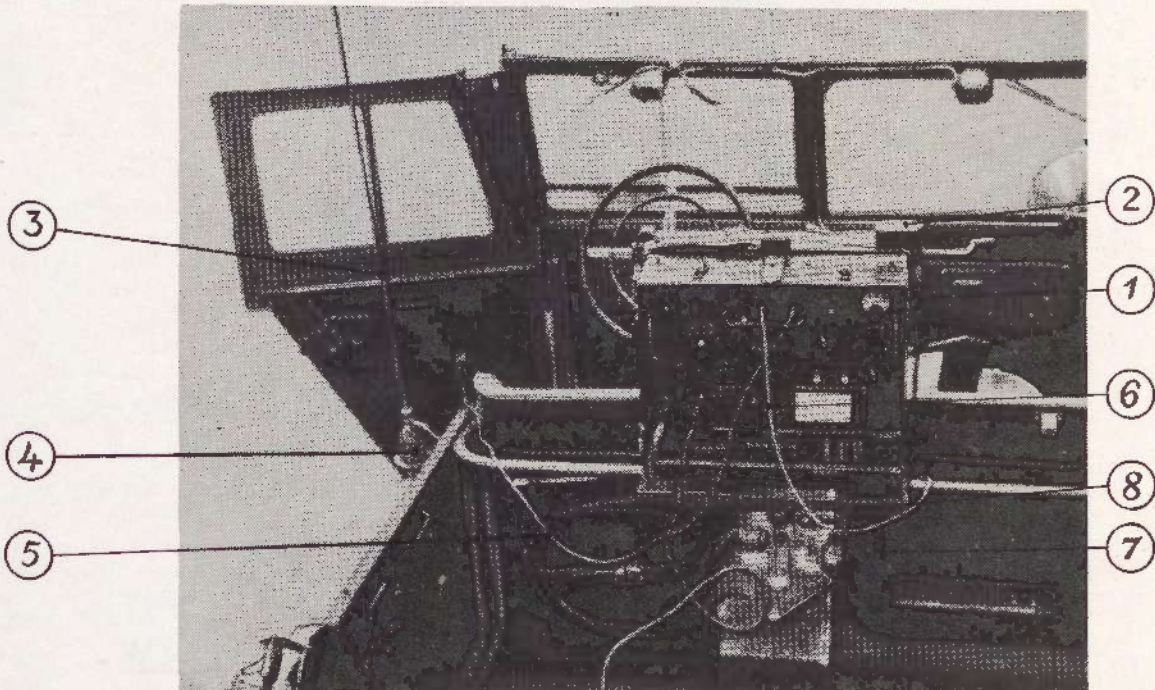
9. ábra.



10. ábra.

- 1.) dinamo (RKC 200/12)
- 2.) szabályozó jelfogó
- 3.) meghajtósíj
(lazulás esetén a dinamo az állványon elmozdítandó, míg a síj megfeszül.)
- 4.) szűrőkondenzátorok.
- 5.) a dinamo zavarcsűrője
- 6.) a világító-dinamo zavarcsűrője

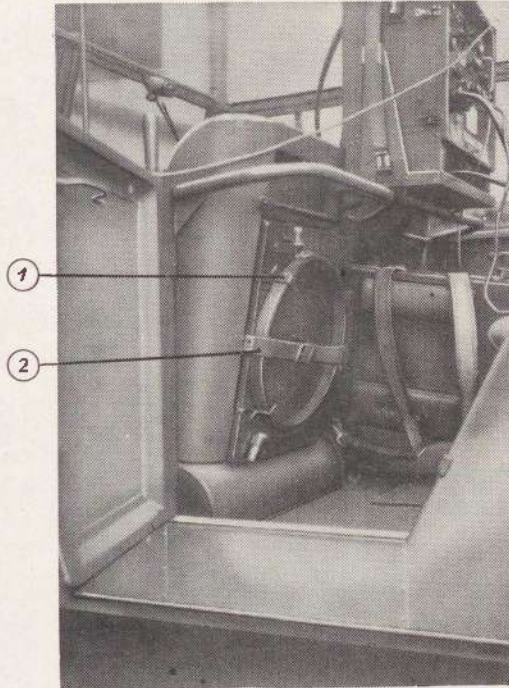
Az R/3. készülék üzemben.



11. ábra.

- 1.) R/3. adó-vevő
- 2.) keretantenna-pótló
- 3.) 3 m-es ostorantenna
- 4.) ostantennatartó (szerkezete azonos az R/7-a-ével.)
- 5.) antennabevezető
- 6.) ellensúlybevezető
- 7.) ellensúlyszorító csavar
- 8.) adó-vevő rögzítő keret

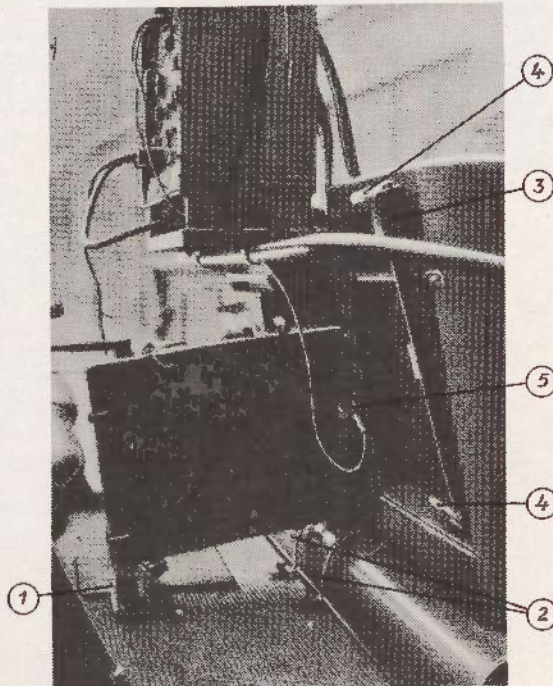
R/3. fedél elhelyezése.



12. ábra.

- 1.) R/3. fedél
- 2.) rögzítőszijjázat

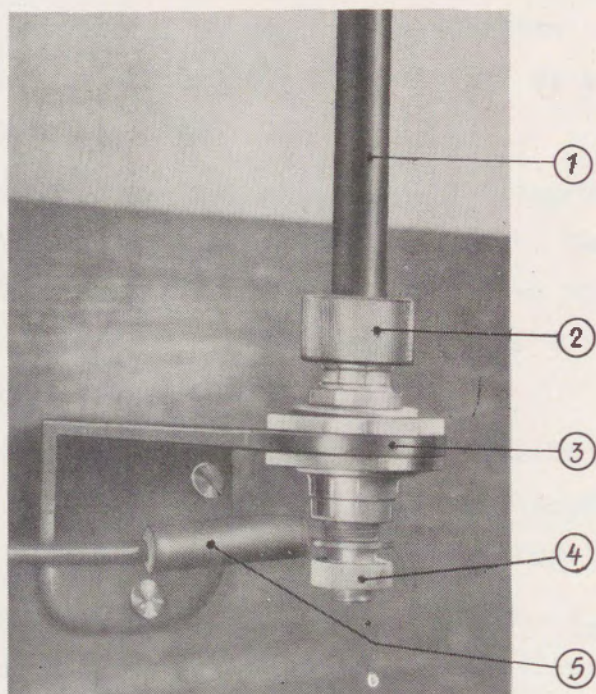
R/3. generátorszekrény rögzítés és keretantenna-
pótló elhelyezése (üzemen kívül).



13. ábra.

- 1.) hátsó lábrögző
- 2.) elülső lábrögző
- 3.) R/3.keretantenna-pótló
- 4.) keretantenna-pótló tartó
- 5.) ellensúlyszorító csavar

A 6 m-es botantenna és tartója.



14. ábra.

- 1.) a 6 m-es botantenna legalsó tagja
- 2.) antenna rögzítőcsavar
- 3.) antennatartó
- 4.) antennabevezető-kábel rögzítőcsavar
- 5.) antennabevezető-kábel

Utasítás az R/7-a.készüléknek a Mercedes G-5 közepes parancsnoki

gépkocsiba való behelyezéséhez és üzembahelyezéséhez.

- 1.) Tuloldali vázlat szerint helyezzük a csomagtér fenekére az átalakítószekrényt és az akkumulátorokat. Ügyeljünk, hogy a szekrénylábak jól illeszkedjenek a laticel ágyazásokba, azután rögzítsük le a szekrényt a szijakkal.
- 2.) Kössük be a vázlat szerint az akkumulátor-sorbakötő- és akkumulátor-csatlakozókábeleket, majd az akkumulátor-lesszorítóval és a lesszorító csavarokkal rögzítsük az akkumulátorokat.
- 3.) Mikrofont, hallgatókat és az összekötő kábeleket vegyük ki az átalakítószekrényből és a fedelén levő kis ajtókat kinyitva, tegyük vissza a fedellet a szekrényre. Dugaszoljuk be az adóátalakító és az akkumulátor-átalakító kábelt a nyitott ajtókon át az átalakítóba és a szabad végeket az üléstámlán át fektessük az ülésre.
- 4.) Illesszük a helyére az adó-vevő rögzítőt és helyezzük rá baloldalt az adót és jobboldalt a vevőt, ügyelve arra, hogy a szekrénylábak jól illeszkedjenek a laticel ágyazásokba, majd a szijakkal rögzítsük le a készüléket.
- 5.) Kössük be a vevő-akkumulátor és átalakító-akkumulátor összekötő kábeleknek a kapcsolótáblához csatlakozó saruit a következő sorrendben: vevő "-", vevő "+", átal. "-", átal. "+". A kábelsarukat felülről, erősen jobbfelé döntve helyezzük a szorítók alá úgy, hogy a sarunyílás jobbra lefelé nézzen, ezáltal a szorítók között az esetleges rövidzárlatot feltétlenül elkerülhetjük.
- 6.) Az összes összekötőkábelt, a gumiszigetelés kiméltése céljából, az adó-vevő rögzítőszerelvény és az üléstámla között vezessük át. A még szabadon maradt kábelvégeket és zsinórokat dugaszoljuk a megfelelő hüvelyszervelvényekbe.
- 7.) A zacskóban található kis dobozzal összeépített kábel dobozából kinyuló két csatlakozó sint az adó "A" és "B" szorítói alá szorítjuk. A kilógó kábeleket a ráerősített szorítópofa segítségével az adó bal felső sarkához rögzítjük. A szabadon maradt kábelvégek pirossal jelzett saruját kapcsoljuk az ostorantennához, a késsel jelöltet az ellensúlyszorító csavar-

hoz. A 3 tagból álló ostorantennát dugaszoljuk össze, tegyük az antenatartóba és rögzítsük a szárnyasanyával.

- 8.) Fenti kapcsolások elvégzése után a készülék fedelében elhelyezett utasítás szerint helyezzük üzembe a készüléket, utána a fedeleket tegyük a fedéltartóba.

A zacskóban található rögzítőt illesszük a vevő dobozára és rögzítsük a fejhallgatókat kiesés ellen.

Menetközben a kapcsolótábla kapcsolóját "100 A6.akkumulátor töltés" állásba fordítjuk.

A kocsi állandó helyzetében és azon esetben, ha a 105 A6-s akkumulátorok nincsenek a kocsiban, a kapcsolót "ki" állásba fordítsuk.

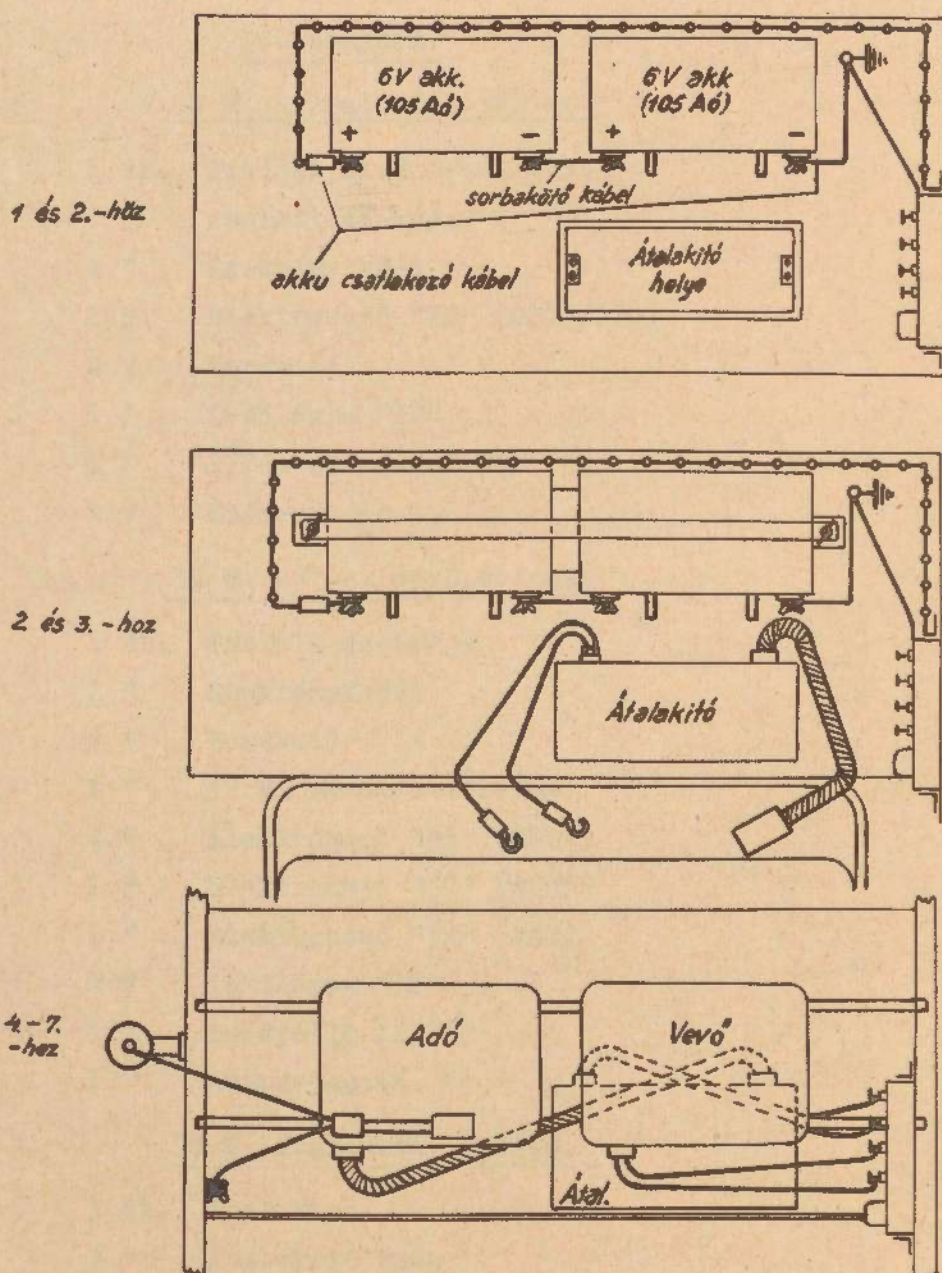
Utasítás az R/3. készüléknek a Mercedes G-5 közepes parancsnoki gépkocsiba való behelyezéséhez és üzembehelyezéséhez.

- 1.) Adó-vevő készüléket állítsuk az első üléspár támláján elhelyezett rögzítőkeretre úgy, hogy a szekrénylábak jól illeszkedjenek a laticel ágyasokba, azután rögzítsük le szijakkal.
- 2.) Az átalakítószekrényt helyezzük el a padlózaton úgy, hogy a szekrény egyik fele az első üléspár üléséi, a másik felének a lába pedig a rögzítőbe illeszkedjék (üzemi állapotban a forgattyúkar a hátsó ülések felé essen). A lezorítót dugjuk át a szekrénylábakon és rögzítsük a szárnyas csavarral. (Ha az átalakító szekrénylábán fabetét van, a dinamó alatt lévő láb betétje előbb kiszerezendő és az adó-vevő szekrény középső rekeszében, a facsavarok pedig a tartalék mikrofon dobozban megőrzendőek.)
- 3.) A vezetőlítés támlájához erősített R/3. keretantennapótlót dugaszoljuk a keretantenna helyére. A 3 tagból álló ostorantennát dugaszoljuk össze, tegyük a rugós antenatartóba és rögzítsük a felső anyával. A zacskóban található antenna és ellensúlykábeleket dugaszoljuk az adó-vevő megfelelő hüvelyéibe, a sarus végeket pedig kapcsoljuk a 3 m-es ostorantennához ill. az ellensúly szorítócsavarhoz.
- 4.) Az adó-vevő szekrény fedelében levő utasítás szerint helyezzük "magas antenna" üzembe az állomást és utána a fedelet rögzítsük az előttünk levő ülés támlájához az ott található rögzítőszijakkal.
- 5.) Álló helyzetben nagyobb hatótáv, (ill. nagyobb hangerő) elérése céljából vegyük ki a vászontokból a 6 m-es antenna 3 alsó tagját, dugaszol-

juk össze őket úgy, hogy a két vastagabb tag közül a nehezebbik legyen a legalsó tag, azután dugasszóljuk a tetejébe a 3 m-es ostorantennát és az egész 6 m-es antennát helyezzük be a gk.másik oldalán levő nem rugózott antennatartóba. Kapcsoljuk ide (alul) az antennabevezetőt is és hangoljuk le az adót a "magasantenna üzem"-nek megfelelően.

6 m-es antenna használata esetén a gk-val mosogni tilos !

A rádiókészülékek és akkumulátorok behelyezése a gépkocsiba.



Az R/7-a.rádiókészülék csökkentett készletjegyzéke.

(Ez esetben az állomás üzembehelyezése és szállítása kizárólag parancsnoki személyek-ban történik.)

F. jegyzék.

- 1 db. 39 M. R/7-a. adó, teljes
- 1 " 39 M. R/7-a. vevő teljes
- 1 " 39 M. átalakítószekrény, teljes
- 2 " 6 V. 105 Aó-s (SAVC) lúgos akkumulátor.

C. jegyzék.

39 M. R/7-a. adó, teljes.

- 1 db. Hívójel hívónévtáblázat
- 1 " Szerelt szekrény
- 1 " Szekrényfedél
- 1 " Elektroncső "72" (OS12/500)
- 2 " Hordszij
- 1 " Izzólámpa "12"
- 1 " R/7-a.adószerelvény
- 1 " Ködfénylámpa.

39 M. R/7-a. vevő, teljes.

- 1 db. Szerelt szekrény
- 1 " Szekrényfedél
- 2 " Hordszij
- 1 " 39 M. vevő-szerelvény
- 4 " Elektroncső "33" (EBF2)
- 1 " Elektroncső "32" (ECH3)
- 1 " Elektroncső "34" (EZ2)
- 1 " Izzólámpa "12"
- 1 " Anódpótló 12/250
- 1 " Áramszaggató

39 M. átalakító, teljes.

- 1 db. Átalakító
- 2 " Átalakító bura
- 2 " Szénkefe nagyfeszültségű

- 2 db. Szénkefe kisfeszültségű
- 1 " Biztosíték 0,4 Amp.
- 1 " Biztosíték 5 Amp.
- 1 " Átalakító-akkumulátor csatlakozókábel, szerelt
- 1 " Adó-lábhajtású generátor-összekötőkábel, szerelt
- 1 " Átalakító-adókábel, szerelt
- 1 " Vevő-akkumulátor csatlakozókábel
- 1 " Anódpótló segédkábel, szerelt
- 1 " Mikrotelefon, szerelt, benne:
 - 1 db. mikrofonfedél
 - 1 " gumigyűrű
 - 1 " 39 M. mikrofonszelence
 - 1 " mikrofontok, szerelt
- 1 db. 39 M. mikrofonszelence (tartalék)
- 1 " Mikrofondoboz
- 1 " Dobozfedél
- 1 " Gégemikrofonszerelvény, benne:
 - 2 db. gégemikrofonfedél
 - 2 " gégemikrofonszelence
 - 2 " gégemikrofontok, szerelt
- 2 db. gégemikrofonszelence (tartalék)
- 1 " billentyű, szerelt
- 2 pár fejhallgató, szerelt
- 1 db. "D" tip. voltmérőtok
- 1 " "D" tip. voltmérő
- 1 " Előtét a "D" tip. voltmérőhöz
- 2 " Izzólámpa "12" (tartalék)
- 2 " Kiolvadó biztosíték 0,4 A. (tartalék)
- 2 " Kiolvadó biztosíték 5 A. (tartalék)
- 1 " Elektroncső "72" (OS 12/500) "
- 1 " Elektroncső "33" (EBF 2) "
- 1 " Elektroncső "32" (ECH 3) "
- 1 " Elektroncső "34" (EZ 2) "
- 1 " Ködfénylámpa "
- 2 " Szénkefe nagyfeszültségű (átalakítóhoz tartalék)
- 2 " Szénkefe kisfeszültségű " "
- 1 " Átalakítószekrény
- 1 " Szekrényfedél
- 1 " Fiók
- 1 " Vevő-akkumulátor összekötőkábel, szerelt

- 1 db. Vevő rövidresáródugasz
- 1 " Francia csavarkulcs
- 1 " Hir. állomásházsló
- 1 " Egyetemes fogó 5 1/2
- 1 " Porecset 18-as
- 1 " Csavarhuzó (5 mm, 130-140 mm hosszú)
- 1 " Csavarhuzó (8 mm, 130-140 mm hosszú)
- 2 " Hordeszij
- 1 " Bőrgöngyölég
- 8 " Banándugasz (szabványos)
- 10 " 40 Amp. Bosch biztosíték (17 mm hosszú)
- 5 " 15 Amp. Bosch biztosíték (25 mm hosszú)
- 5 " 5 Amp. Bosch biztosíték (17 mm hosszú)

A Mercedes G-5 parancsnoki gk. rádiószerelvényeinekkészletjegyzéke.A.) R/7-a. készülék.

1 db.	Adó-vevő rögzítőszerelvény	
4 "	Szorítócsavar-szerelvény a rögzítőszerelvényhez (beépítve)	
1 "	Átalakító rögzítőszerelvény	"
1 "	Akkumulátor-töltő kapcsolótábla	"
1 "	Kapcsolótáblaszekrény vászonfedővel	"
1 "	Fedéltartó leszorítóval	"
1 "	Antennatartó	"
2 készlet	3 m-es összerakható ostorantenna (1 tartalék)	
1 db.	Antennabevezető-szerelvény	
1 "	Ellensúlyszorító-szerelvény	
1 "	Számikrofon (2 m-es zsinórral)	
1 "	Fejhallgató (2 m-es zsinórral)	
1 "	Fejhallgató-dugasz-rögzítő	
1 "	Akkumulátor leszorító	"
2 "	Akkumulátor rögzítő csavarszerelvény	"
2 "	Kis ütközőléc	"
1 "	Nagy ütközőléc	"
1 "	Akkumulátor sorbakötőkábel	
1 "	Akkumulátor + csatlakozókábel	"
1 "	Akkumulátor - csatlakozókábel	"
1 "	Kezelésiutasítás	
1 "	Vászonok (kezelésiutasításhoz)	
1 "	Vászonzacskó (a be nem épített kábelekhez)	"
1 "	RKC 200/12 akkumulátor-töltődinamó jelfogóval	"
1 "	ZZU 3/12 zavarászűrő-szerelvény	"
1 "	Árnyékolt kábel (8 mm ²) a töltődinamótól a kapcsolótábláig.	



(Azokhoz a gépkocsikhoz, melyeknél az elektromos berendezés árnyékolása csak most, a rádióbeépítésekkel kapcsolatban lesz végrehajtva, még külön egy teljes árnyékolás veendő a készletjegyzékbe).

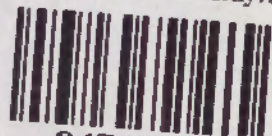
B.) R/3.készülékhez.

- 1 db. Adó-vevő rögzítőkeret
- 1 " Átalakító rögzítősorító léccel és 2 db. szorítókamóval (beépítve)
- 1 " Antennatartó (3 m-es ostorantennához)
- 1 " Antematartó (6 m-es antennához)
- 1 készlet Botantenna (3 alsótag a 6 m-es botantennához)
- 1 db. Vászontok (a 6 m antenna 3 alsó tagjához)
- 2 készlet 3 m-es összerakható ostorantenna (1 tartalék)
- 1 db. Keretantennapótló
- 1 " Antemabevezető-kábel
- 1 " Ellensúlybevezető-kábel
- 1 " Ellensúlyszorító-szerelvény
- 1 készlet Fedélrögzítő szij
- 1 db. Kezelésiutasítás (az R/7-a-é mellett).

—oOo—

ZMNE

Egyetemi Központi Könyvtár



84715416