

Muz 609

F-20/r.

minisztérium 535.478.3a. — 1943. sz.
körrendeletéhez.

TERVEZET

Anyagismeret.

72.000.100.1000.1000
ARCHIVUM
Lelt. sz.: 1017

**A 29 M., a 30 M., a 38 M. kispuska (kpu.)
és a 41 M. lövészpuska.**

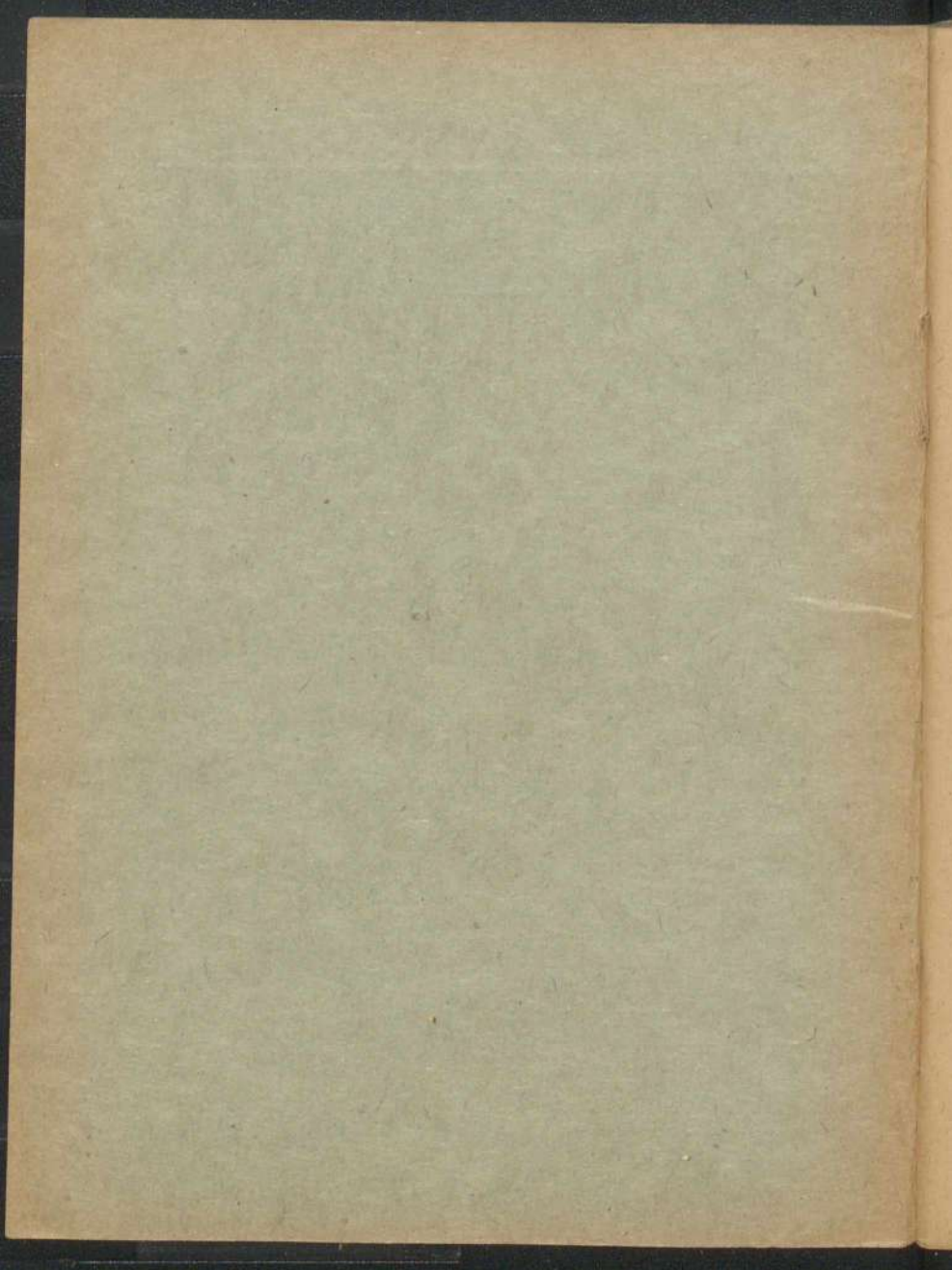
A M. KIR. HONVÉDELMI MINISZTERIUM KIADVÁNYA.



1017

BUDAPEST, 1943.

PALLAS IRODALMI ÉS NYOMDAI RÉSZVÉNYTÁRSASÁG



Muz 609
A m. kir. honvédelmi minisztérium 535.478/3a. — 1943. sz.
kőrendeletéhez.

F-20/r.

TERVFZET.

Anyagismeret.

**A 29 M., a 30 M., a 38 M. kispuska (kpu.)
és a 41 M. lövészpuska.**

A M. KIR. HONVÉDELMI MINISZTERIUM KIADVÁNYA.



BUDAPEST, 1943.

PALLAS IRODALMI ÉS NYOMDAI RÉSZVÉNYTÁRSASÁG



TARTALOMJEGYZÉK.

	Oldal
A) Rész. Általános határozványok	5
B) Rész. Kiképzésre vonatkozó támpontok	6

I. FEJEZET.

Leírás.

1. §. Általában	7
2. §. A 38 M. kpu. részletes leírása	8
1. A cső	8
2. Az irányzék	10
3. A zár, a tok és az elsütőberendezés	15
4. Az ágy	19
5. A foglaltványok	20
6. A tartalékreszkek, szerelékek és tisztító- eszközök	21
3. §. A 41 M. lövészpuska leírása	22

II. FEJEZET.

4. §. Kezelés	27
5. §. Előforduló akadályok és azok elhárítása	29

III. FEJEZET.

6. §. A puska gondozása	31
7. §. A kispuska megvizsgálása	35
8. §. A kpu. javítása	37
9. §. Hasznavehetetlenné vált alkatrészek pótlása	42
10. §. A kpu. hasznavehetetlenségét okozó hibák	43

IV. FEJEZET.

11. §. A 6 mm-es céllövőtöltény ismertetése	46
---	----

V. FEJEZET.

Függelék.

A 36 M kpu. súly- és méretadatai	49
--	----

A) RÉSZ.

Általános határozványok.

Jelen utasítás fegyverszaki szempontból, a cél-lövészettel foglalkozók használatára, részletesen ismerteti a 38 M. kispuska szerkezeti felépítését, az egyes alkatrészek rendeltetését és működését.

A 29 M. és 30 M. kispuskák szerkezeti eltéréseit a leírás fejezetében a megfelelő alkatrészeknél tüntetjük fel.

A 41 M. lövészpuska szerkezeti eltéréseit külön fejezetben ismertetjük.

Az utasításhoz a leírásban foglaltak könnyebb felismerésére és könnyebb követésére megfelelő ábrák tartoznak.

Az egyes alkatrészek elnevezését a leírásban elsőizben vastagabb betűkkel tüntetjük fel, a zárójelben levő elnevezések pedig mint eltérő nevek a 35 M. hadipuskára vonatkoznak.

Az utasítás „Javítások a kpu-n“ fejezete csak a fegyvermestereket érdekli. Az „Anyagismeret“ és a

kpu. javítása így egy utasításban kerül kiadásra, de e mellett az F—20 p utasítás is érvényben marad.

Az utasítás végéhez „Ábrafüzet“ — a puskaalkatrészek fényképével — van csatolva.

B) RÉSZ.

A kiképzésre vonatkozó támpontok.

Az utasítást oktassuk szemléltetően, tehát az oktatott anyagot a valóságban, vagy ha ez nem lehetséges, rajzon (képen) mutassuk meg.

A kiképzésnél követhetjük az utasítás sorrendjét. Az utasítás azonban nemcsak a csapat, hanem a szakközegek részére is tartalmazza a szükséges tudnivalókat. Ezért a lövőknek nem kell az egész utasítást tudniok.

A leírásból csak a kezeléshez szükséges tudnivalókat, de a lőszer leírását, a kezelést és gondozást teljesen oktassuk.

A fegyverszaki közegek — mint hallgatók előtt — az utasítást teljes terjedelmében oktassuk.

I. FEJEZET.

Leírás.

1. §. Általában.

A 38 M. kispuska (röviden 38 M. kpu.), a magyar céllövősport céljait szolgálja. Tulajdonképen a 29 M. kpu. tökéletesített formája. A Fémáru-, Fegyver- és Gépgyár Rt. gyártmánya, azért általában „FÉG” elnevezés alatt ismeretes.

A 38 M. kpu. egylövetű, vagyis a puskába csak egy töltény tölthető.

A cső ürmérete 5.46 mm, a hozzávaló lőszer a 6 mm-es peremgyújtásos céllövőtöltény (22 Long Rifle).

Írányzéka csapóírányzék rendszerű, a nézőke a lőtávolságnak megfelelően 0—100 m-ig 25 m-ként, 100—200 m-ig 50 m-ként állítható, továbbá oldalirányban is eltolható a napi viszonylatnak megfelelően.

A billentyű érintkezésses rendszerű, de a finom elhúzás mértékéig is szabályozható.

2. §. A 38 M. kpu. részletes leírása.

Főrészei:

- a cső,
- az irányzék,
- a zár, a tok és az elsütő berendezés,
- az ágy,
- a foglалványok,
- a tartozékok és szerelékek.

1. A cső.

Hozzá tartozik:

- az összekötő csap,
- az összekötő csavarbak,
- a célgömb.

A cső vékonyabbra esztergált hátsó részével a tokba van feszesen betolva és a cső és tok harántfuratán áthatoló **összekötőcsappal** rögzítve. Elülső végét csőtorkolatnak nevezzük. A csőtorkolat mögött, felül látható kimarás a célgömb betolására szolgál. A cső középső részén alul, ugyancsak kimart az **összekötő csavarbak** betolására. (A 29 M. kpu-nál az összekötő csavarbak valamivel az irányzék előtt van elhelyezve. A fejső szíjkengyel a csőre közvetlenül van ráerősítve.) Hátsó harmadán felül lévő kimarásba az **irányzéktalp** van betolva. E mögött van az irányzék görbe kimarva.

A cső furata majdnem egész hosszában barázdált, csak hátul egy kis része a töltényhüvely hosszának megfelelően síma és a töltény külső mérete szerint bővebb. A furatnak ezt a részét töltényürnek nevezzük.

A cső furatának közepén képzelt egyenest csőtengelynek nevezzük.

A töltényürben sütjük el a töltényt, a barázdált rész adja meg a lövedéknek az irányt és a forgást. A csőben a töltényür és a barázdált rész között kúpos átmenet van, ezt átmeneti kúpnek nevezzük. Az átmeneti kúpnek az a rendeltetése, hogy a töltény elsütésekor a lövedék fokozatosan és egyenletesen sajtolódjék a barázdált részbe.

A barázdált rész egyenletes csavarzatú, a csavarzat hossza 400 mm. Ez annyit jelent, hogy a lövedék egy fordulatot 400 mm-nyi út alatt tesz meg. A csőben 6 barázda van. A két barázda között levő kiemelkedő részt ormózatnak nevezzük. A cső ürméretét az ormózatok közötti átmérő határozza meg, ez 5.46 mm. Két barázda között az átmérő 5.64 mm. A lövedékátmérő kissé nagyobb, mint a barázdaátmérő.

A célgömb vagy a talp felé szélesedő háromszögalakú, vagy oldalai párhuzamosak s akkor téglányalakú. Az alak összefügg a nézőke kivágásával. Alját célgömbtalpnek nevezzük, ezzel van a cső ki-marásába betolva.

(A 29 M. kpu. csőfala valamivel vékonyabb, mint a 30 M. és 38 M. kpu-é.)

2. Az irányzék.

(1., 2. és 3. ábra.)

Az irányzék több alkatrészből áll. Ezek:

- az irányzékialp,
- az irányzékcsapó,
- az irányzékrúgó,
- az irányzékcsapócsap,
- az irányzéktooló,
- az irányzéktoolórúgó,
- az irányzéktoolócsavar,
- 2 db oldalrúgó (csak a 29 és 30 M. kpu-nál),
- az irányzékmagasság állító csavar (csak 30 és 38 M. kpu-nál),
- az irányzékfej (csak a 38 M. kpu-nál),
- az irányzékoldal állító csavar,
- az irányzékoldal állító csavar csap.

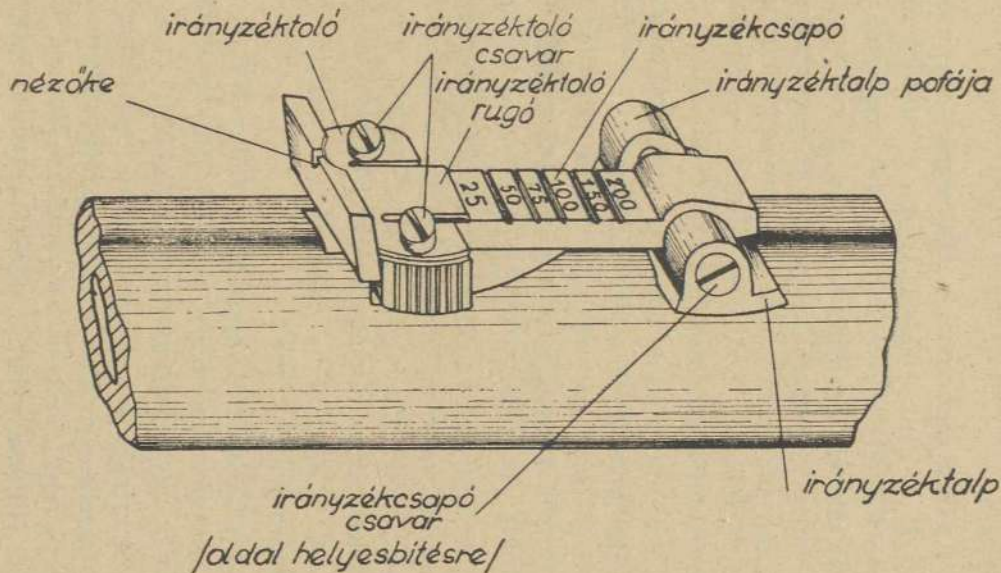
Az irányzékialp U-alakú, a cső megfelelő kimarásába van szorosan betolva. Két felfelé álló pofája az irányzékcsapócsap számára át van fúrva.

Az irányzékcsapó T-alakú. A mellső furatán áthatoló **irányzékcsapócsap** körül forgathatóan van az irányzékialpba erősítve.

(A 29 és 30 M. kpu-nál az irányzékcsapócsap helyett **irányzékcsapócsavar** erősíti az irányzékcsapót az irányzékialp pofáihoz. Az irányzékcsapócsavarral az irányzékcsapó oldalban eltolható.)

Az irányzékrúgó kis tekeresrúgó, az irányzékcsapó mellső vége alatt, az irányzékcsapócsap előtt

A 29 M kispuska irányzéka



1. ábra.

van elhelyezve. Az irányzékcsapót az alapállás felé szorítja.

Az irányzékcsapón az irányzéktávolságok 0—100 m-ig 25 m-ként, 100—200 m-ig 50 m-ként vannak megjelölve. Az irányzéktávolságnak megfelelő emelkedés görbéje az iránycsapó alatt a cső anyagából van kiképezve, ezt az irányzék görbéjének nevezzük. Az irányzékcsapó szárán az **irányzéktoló** a kívánt irányzéktávolság osztására állítható mozgatását az **irányzéktolórúgó** feszesíti.

Az irányzéktolórúgó két **irányzéktolócsavarral** van az irányzéktolóra rácsavarva. Az irányzéktolórúgó és az irányzéktoló közepén függőlegesen is át vannak fúrva az **irányzékmagasság állító csavar** számára. Az állító csavar alsó vége a cső faláig ér.

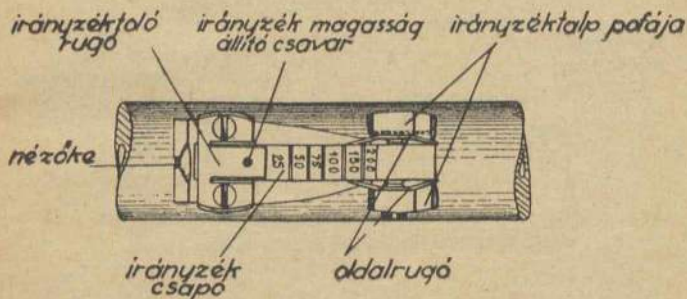
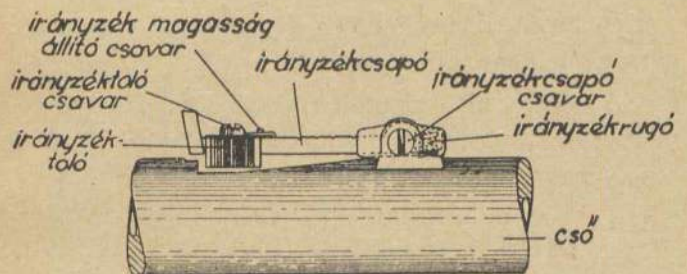
Az irányzékcsapó keresztzárán közepén egy háromszögű vagy téglányalakú kivágás van, ezt nézőkének, a kivágás felső sarkaihoz csatlakozó egyenes részeket pedig irányélnak nevezzük.

A nézőkét és a célgömböt összekötő képzelt egyenes az irányvonal.

(A 29 és 30 M. kpu-nál az irányzéktalp pofái és az irányzékcsapó mellső vége között, annak mindkét oldalán egy **oldalrúgó** van behelyezve.)

A nézőke a versenyzés céljaira szabályozhatóan van szerkesztve. Erre a célra az irányzékcsapó hátsó vége harántirányban át van fúrva és az **irányzékoldal állítócsavarhoz** a nézőkét hordozó **irányzékfej** úgy van kapcsolva, hogy a nézőke előre meghatároz-

A 30 M. kispuska irányzéka



2. ábra.

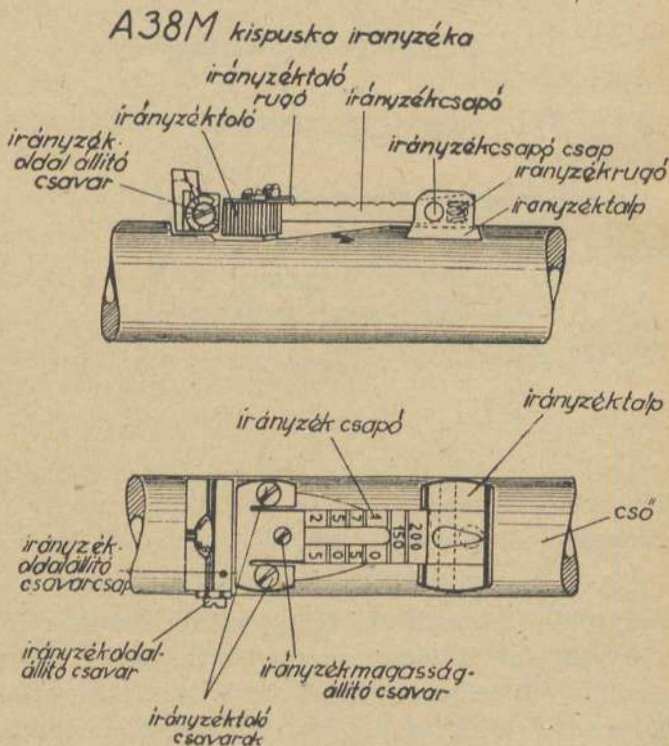
ható mértékig a csőtengelyre merőleges irányban, az irányzékoldal állítócsavarral állítható.

Az irányzékoldalirány állítócsavar mozgását az irányzékfej jobboldalán, felül látható furatba tölt irányzékoldal állítócsavar-csap határolja. Az irányzékoldal állítócsavar fején 5 osztás van. Egy osztásnak megfelelő eltolás a célban 50 m-re 1 cm eltérést eredményez. Ugyanilyen szempontból az irányzék-

állítás a lőtávolságnak megfelelően az **irányzékmagasság állítócsavarral** külön is szabályozható.

(A 29 M. kispuskánál a nézőke csak oldalt, magasságban nem tolható el.

A 30 M. kispuskánál a nézőke magasságban a magasság állítócsavarral, oldalban pedig az irányzékcsapó csavarral állítható.)



3. ábra.

3. A zár, a tok és az elsütő berendezés.

(4., 5. és 6. ábra.)

A zár a cső reteszelését végzi, ezenkívül feladata a töltény bevezetése a töltényürbe, az elsütés, továbbá a töltényhüvely kihúzása és kivetése is.

A zár részei:

- a záróhenger (fogantyúrész),
- az ütőszegfej,
- az ütőrúd,
- a vezetőanya,
- az ütőrúdrúgó (ütőrúgó),
- az ütőrúdcsap,
- a gyúszeg,
- a gyúszegcsap,
- a töltényvonó (hüvelyvonó),
- a töltényvonócsap és
- a töltényvonórúgó.

A cső reteszelését tulajdonképpen a **záróhenger** végzi azáltal, hogy fogantyúja a **tok** erre a célra kialakított falrészének támaszkodik. A záróhenger hengeres furatában van az **ütőrúd** és az **ütőrúdrúgó**.

A **vezető-anya** a záróhenger hátsó végébe van csavarva, az ütőrúdrúgót hátulról támasztja meg furatában.

Az ütőrudat kiesés ellen az **ütőrúdcsap** rögzíti.

Az ütőrúd nem közvetlenül, hanem közvetve a **gyúszeg** közvetítésével végzi az elsütést, s a gyúszeg nincsen az ütőrúd hossz tengelyében, hanem ahhoz

képezt párhuzamosan eltolt helyzetben. Kiesés ellen a **gyúszegcsap** biztosítja.

A záróhenger külső homlokrésze a töltény peremének megfelelően tányérszerűen van kiképezve és ebbe nyúlik be a **töltényvonó** karma. A töltényvonó hátrafelé lécszerűen kiszélesedik és a záróhenger hasítékában, a **töltényvonócsap** körül, mint forgástengely körül van ágyazva és a **töltényvonórúgóval** kitámasztva. A rúgós kitámasztásra azért van szükség, hogy reteszeléskor, illetőleg töltéskor a töltényhüvely peremén átugorhassék, ürítéskor pedig a perembe belekapaszkodhassék.

A záróhenger alján, a töltényvonóval szemben, de annál hátrább, hosszúkás, teknőszerűen kiképzett rész van. Ennek az a rendeltetése, hogy a zár kinyitásakor a záróhenger ne legyen egészen kirántható, hanem az **elcsattantócsapban** megakadjon.

A záróhenger hátul háromszögszerű toldatban végződik. Ez a felhúzó nyúlvány. Az ütőrúd felhúzását kireteszeléskor végzi azáltal, hogy a záróhenger forgatásakor az **ütőszegfej** megfelelő pályáján végigcsúszva, azt, a háromszög magasságának mértékével, hátrakényszeríti.

Elsütés előtt az ütőszegfej az alcsattantóba akad. Az ütőszegfejen élől négyszögletes kiálló rész van, **ez a biztosító szemölcs**. Ennek kettős feladata van; az egyik az, hogy a tok hasítékában az ütőszegfejet vezesse, elfordulását megakadályozza, másik feladata pedig a biztosítás, melyet akkor végez, mikor töltött fegyvernél az ütőszegfejet kissé hátra-

húzzuk és jobbra elforgatjuk. A szemölcs ekkor a tok megfelelően kiképzett keresztvájatába fordul be.

Az ütőszegfejen a biztosítószemölccsel ellenkező oldalon két egymásmögött levő lépcsős kiképzés van. Töltéskor az első lépcsőnél fogva az ütőszegfej visszaakad, az ütőrudat az ütőrúdrúgó összenyomása révén feszített helyzetben tartja.

Az ütőszegfej másik lépcsője egyrészt arra való, hogy ismétléskor az ütőszegfej az elcsattantó fölött akadálytalanul átfuthasson, másrészt, hogy az elsütés után az elcsattantó nyúlványa a két lépcső között teret találjon.

Az ütőszegfej elvékonyított és recézett vége az ütőrúd megfeszítését, vagy töltött fegyvernél a kézi biztosítást könnyíti meg.

(A 29 M. kpu-nál a felhúzó-nyúlvány kisebb, mint a 38 M. kpu-nál. A töltényvonó hasítéka pedig a záróhenger fogantyújának tövéig ér. Azonkívül kissé eltér az ütőszegfej alján lévő lépcsős kiképzés is.

A 30 M. és 38 M. záruk egyformák.)

A tok.

A tokhoz tartozó alkatrészek:

- a tölténykidobó (kivető),
- a tölténybevezetőemelő,
- a tölténybevezetőemelőrúgó,
- a tölténybevezetőemelőcsap.

A tok kívül hengeres, mellső részébe a cső van feszesen betolva és az **összekötőcsappal** rögzítve. Hengeres furatában a zár és a **tölténykidobó** helyezkedik el. A tölténykidobó rúgózó szára a tok külsején levő horonyba van betolva, foga pedig a tok belső részébe nyúlik. Alsó külső részén az **elsütőberendezés** és a **tölténybevezetőemelő** van megerősítve. A toknak a cső töltényüre felé eső részét, tehát azt, melybe a tölténybevezetőemelő alulról benyúlik, töltőmedencének nevezzük. Töltéshez a töltényt idehelyezzük, majd a zárral a töltényürbe toljuk és a csövet reteszeliük.

A tölténybevezetőemelőt a **tölténybevezetőcsap** csuklósan erősíti a tokhoz és a **tölténybevezetőemelő**rúgó rúgózza.

Célja a töltény bevezetését a csőbe megkönnyíteni.

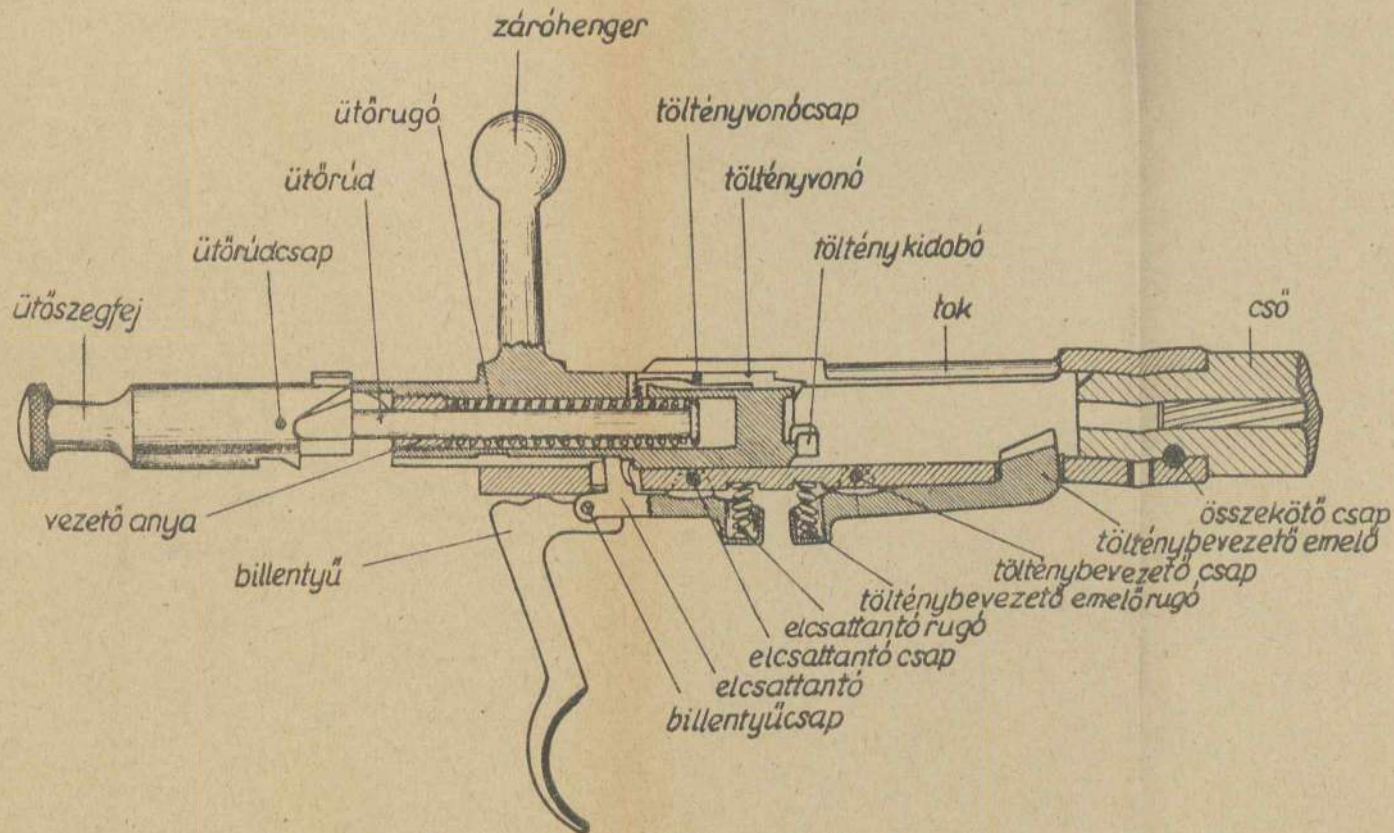
A tok legvégébe, alul az **elhúzószabályozó ütközőcsap** van beerősítve. (Csak a 38 M. kpu-nál.)

Az elsütő berendezés.

Részei:

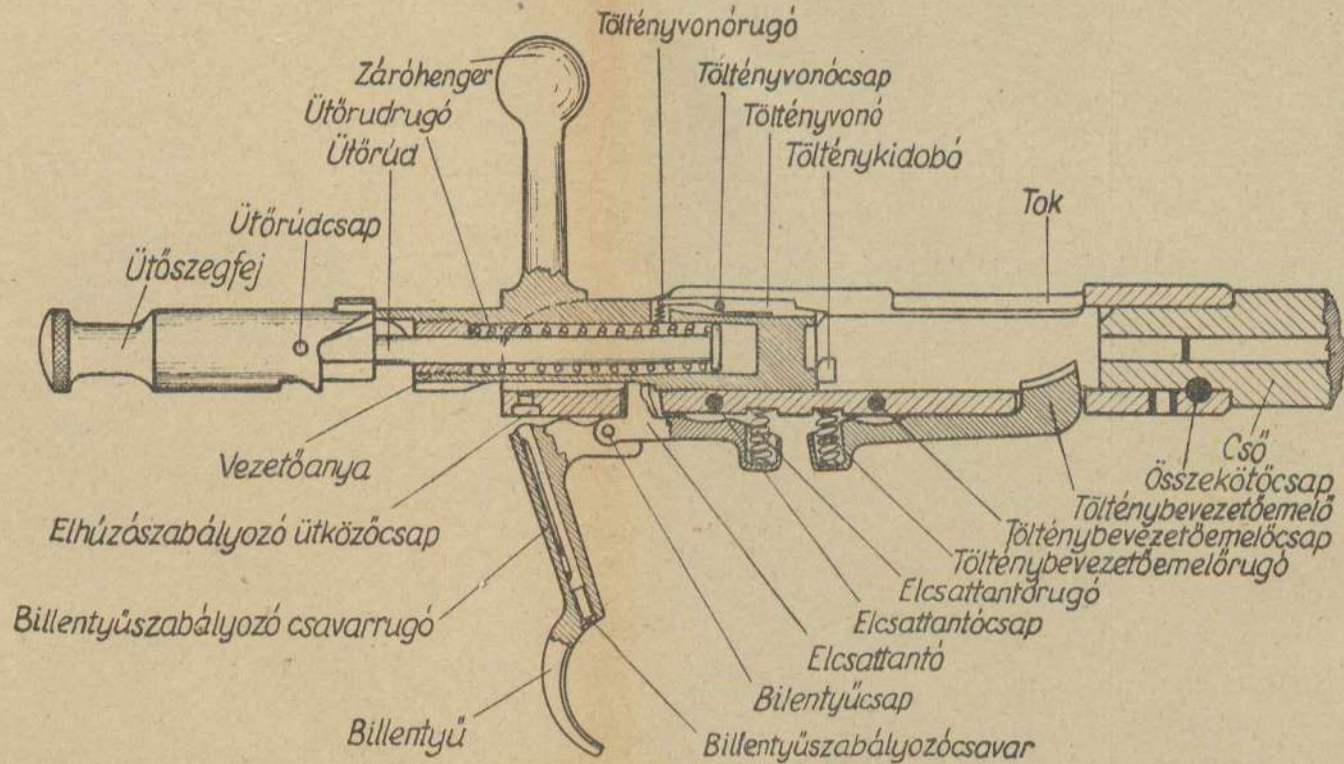
- a billentyű,
- a billentyűszabályozócsavar,
- a billentyűszabályozó csavarrúgó,
- a billentyűcsap,
- az elcsattantó,
- az elcsattantócsap,
- az elcsattantórúgó és
- az elhúzószabályozó ütközőcsap.

A 30 M. kispuska zárja és elsütő szerkezete
 [:zár nyitva:]



A 38 M. kispuska zárja és elsütő szerkezete.

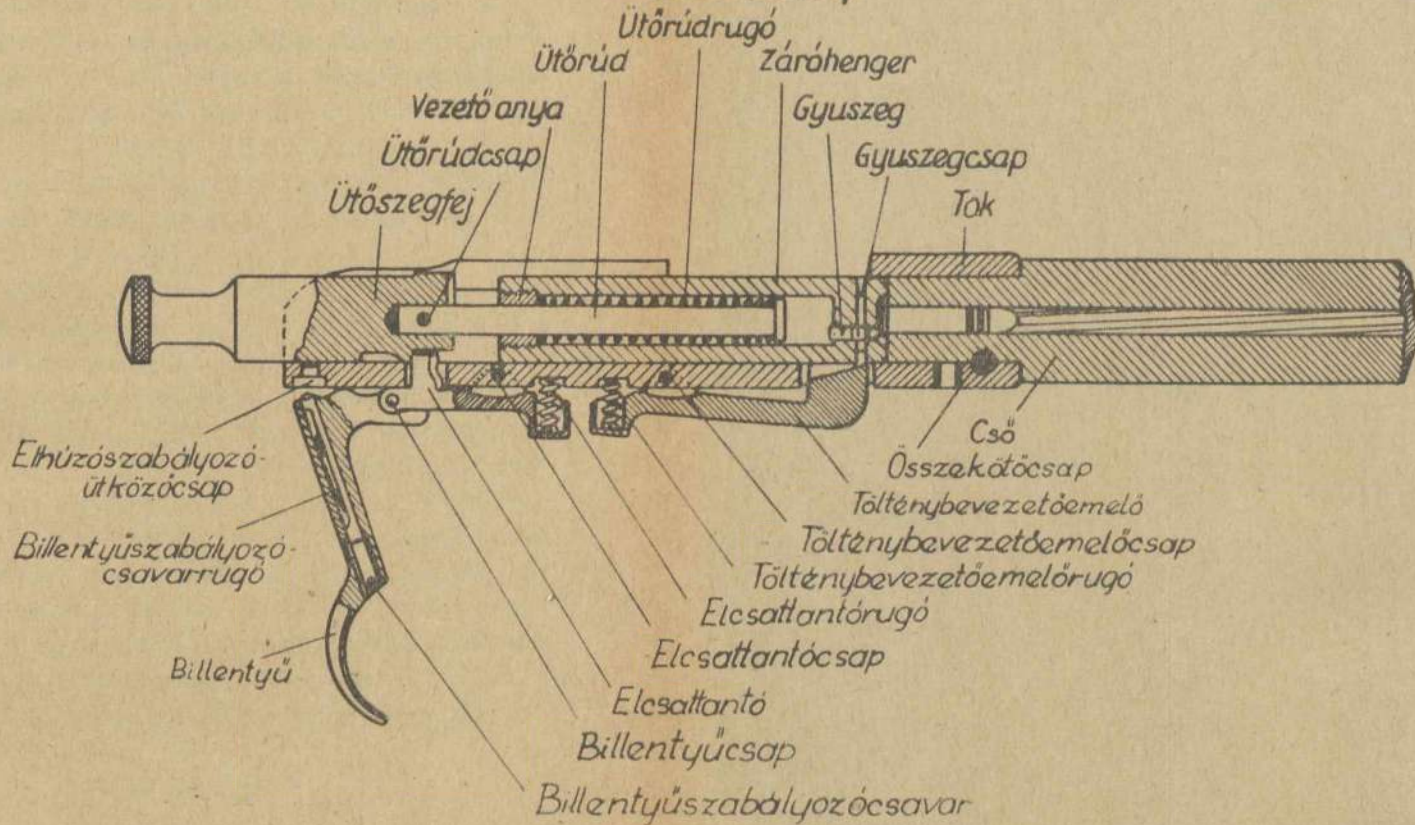
! zár nyitva !

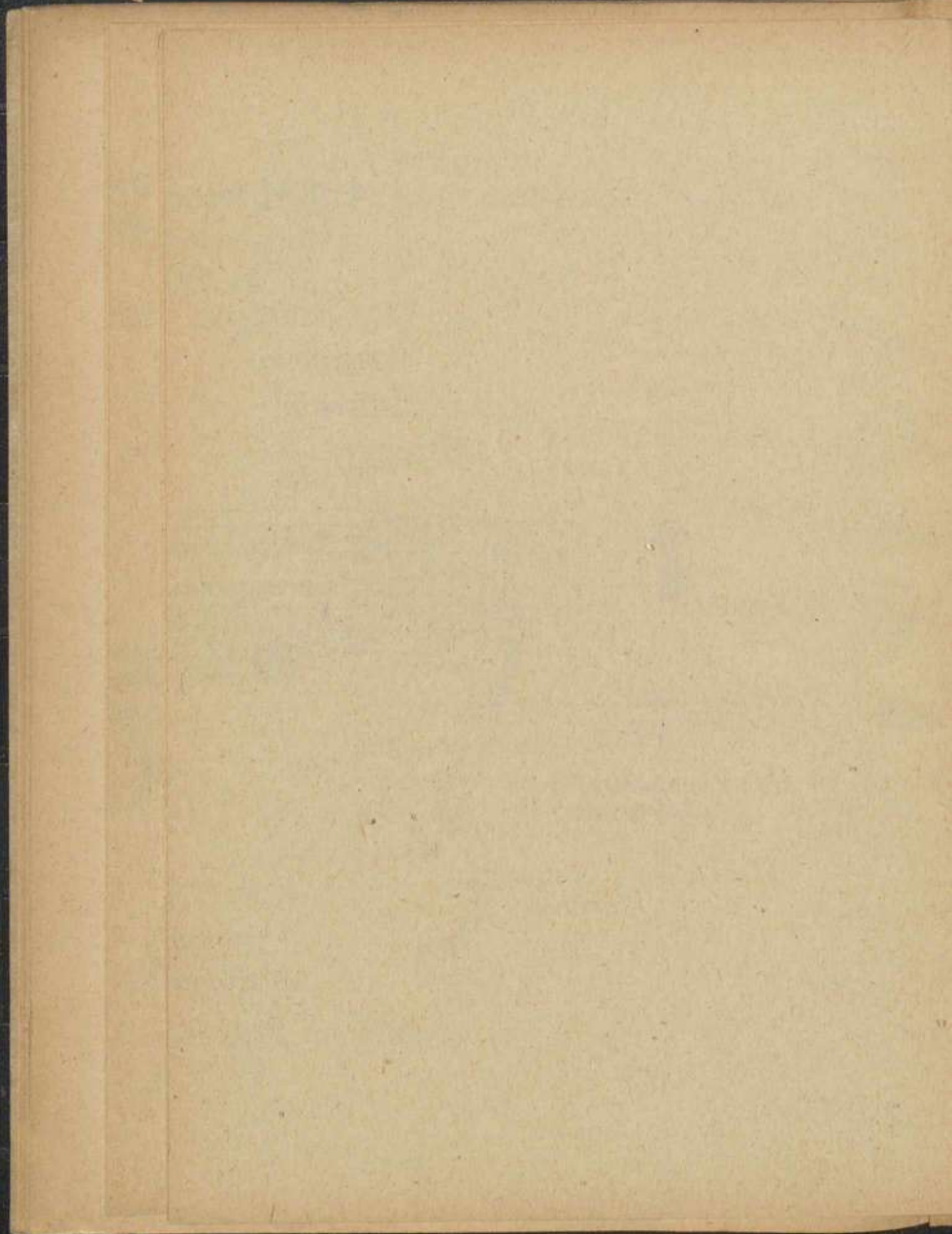


5. ábra.

A 38 M. kispuska zárja és elsütő szerkezete.

!-zár csukva-!





A **billentyű** emelőszerűen működik. Két nyomópontja van. A hátsó lehetővé teszi az úgynevezett érintkezésvételt, a mellső az elsütés közvetlen célját szolgálja.

A billentyűt mellső átfúrt karjánál fogva a **billentyű csap** köti az **elcsattantóhoz**. Az elcsattantó a közepén levő furatán áthatoló **elcsattantócsappal** fészkel a tok megfelelő furatában. Az elcsattantó mellső karja és a tok fala között elhelyezett **elcsattantórúgó** az elcsattantót és vele együtt a billentyűt is rugózza. Az elhúzó erő a 38 M. kpu-nál 1.86—2.08 kg határok között mozog.

Versenyeknél egészen érzékeny elhúzás szükséges. Ennek beállításához a billentyű szárába a **billentyűszabályozócsavar** és a **billentyűszabályozó csavarrúgó** van beépítve. A billentyűszabályozó csavarrúgó célja a billentyűszabályozócsavart húzósan tartani. Az elhúzás a billentyűszabályozócsavarral egészen a finom elhúzás mértékéig állítható. Minél magasabbra áll ki a billentyűszabályozócsavar felső vége a furatból, annál kisebb az érintkezésvételt, az elsütés gyorsabban következik be. Az érzékenység állandóságát egy edzett dugó, az **elhúzószabályozó ütközőcsap** biztosítja, mely a tokba van beépítve, s amelynek a billentyűszabályozócsavar vége támaszkodik.

4. Az ágy.

Hozzá tartozik:

- az összekötőcsavar,
- az összekötőcsavarhüvely.

Az ágyban fészkelnek a puska fémrészei. Ágynak legalkalmasabb a keményfa. Használatos általában a dió-, szil-, éger-, bükkfa, de a tapasztalat szerint legalkalmasabb a diófa.

A 38 M. kpu-nál a cső, illetve tok két helyen van az ágygal összeerősítve. Felül a **felsőszíjkengyelcsavarral**, alul pedig a cső beerősítése közelében az **összekötőcsavarral**. Mindkét ágyfuratba 1—1 **összekötőcsavarhüvely** van beerősítve a furat kimézésére.

Az ágynak a vállhoz támaszkodó részét tusának nevezzük, a billentyűnél elvékonyodó és átmarkolható részét pedig tusanyaknak.

(A 29 M. kpu-nál az ágy rövidebb, nem éri el a felsőszíjkengyelcsavart. Az összeköttetés a cső és ágy között a 2 **összekötőcsavarral** történik. A felső összekötőcsavar rövidebb mint a hátsó.

A 30 és 38 M. kpu-nál az ágy egyforma.)

5. A foglaltványok.

A foglaltványok a puska fémrészeinek az ágyhoz való erősítésére, s a puskaszij felerősítésére szolgálnak és egyes részeket sérülések ellen védenek.

A foglaltványhoz tartozik:

- a felsőszíjkengyel,
- az alsószíjkengyel,
- a billentyűkengyel,
- a billentyűkengyellap,
- a billentyűkengyelcsavar.

- a célgömbvédő,
- a célgömbvédő csavar,
- a célgömbvédő csavaranya,
- a tusaborító és
- a tusaborítócsavar.

A 30 és 38 M. kpu-nál a **felsőszíjkengyelnek** az is a feladata, hogy a csövet az ágyhoz kapcsolja.

Az **alsószíjkengyel** alsó része facsavaryszerűen van elkészítve és ilymódon a tusába becsavarva.

A billentyűt a billentyűkengyel burkolja és a billentyűt védi.

A **billentyűkengyel** lap téglalapalakú kivágásában mozog a billentyű. Mozgásának a kivágás szab határt. A billentyűkengyelt és a billentyűkengyel-lapot az ágyhoz a két **billentyűkengyelcsavar erősíti**.

A célgömböt sérülések ellen a csőtorkolatra a **célgömbcsavarral** és **célgömbcsavaranyával** felerősített **célgömbvédő** óvja. A célgömbvédő az egyenlőtlen megvilágítást is kiküszöböli, továbbá alakjánál fogva a cél megkapását megkönnyíti és a célzást zavaró hatásoktól mentesíti.

A foglaltványokhoz tartozik még a **tusaborító**, mely a tusát sérülések ellen védi. A tusaborító 2 db. **tusaborítócsavarral** van a tusa talpához erősítve.

6. A tartozékok, szerelékek és tisztítószer.

A kpu. tartozéka a csőtorkolatóvó.

Szerelékek: a tisztítóvessző a kóckörömmel, szörkefével és sárgaréz drótkefével.

Tisztítószeres: tiszta vászon- vagy pamutrongy, kenderkóc, pamutfonál, fegyverolaj, fegyverkenőcs, egységesolaj, lenolaj, kőolaj és fadarabkák.

A fegyverolaj a lőporgázok által érintett részek tisztítására, a tiszta fémrészek vékony áttörlésére, az egységesolaj a csúszó felületek kenésére, lenolaj a nem fényezett faágak kezelésére, kőolaj az oxidált részek feloldására és eltávolítására szolgál.

A töltényürt, a töltényvonó fészket, a zár és el-sütőberendezés nehezen hozzáférhető részeit fadarabkákkal célszerűen lehet tisztogatni.

3. §. A 41 M. lövészpuska.

A 41 M. lövészpuska szerkezetileg alig tér el a 38 M. kpu-tól, súlya és külseje azonban megköze-líti a hadipuska súlyát és alakját. Különösen a szíj-kengyelek felszerelése közelíti meg a hadipuskáét, azzal az eltéréssel, hogy itt az oldalszíjkengyelek el-maradnak.

Eltérések a 38 M. kpu-val szemben.

1. **A csőnél:** A cső a csőtorkolatnál kb. 14 cm hosszúságban le van vékonyítva, így az ágyból ki-álló csőrész külsőleg azonos átmérőjű, mint a hadi-puskánál.

Az összekötő csavarbak elmarad, mert a szíj-kengyel az alsókarikához van erősítve.

A csőtorkolatra a **célgömbhüvely** van ráhúzva és a **célgömbhüvelyszeggel** rögzítve. A célgömbhü-

vely két oldalán kis fészek van a **célgömbvédő** megkapaszkodására.

2. Az irányzéknál: Az irányzékbak és a cső között egy téglalapalakú 7 mm magas **alátét** van a csőre hegesztve, miáltal az irányzék magasabban fekszik, mint a többi kpu-nál. Erre a felsőágyszerelése miatt van szükség.

Az irányzék berendezése egyébként ugyanolyan, mint a 38 M. kpu-nál.

3. A zár, a tok és az elsütő berendezésnél: A záróhenger fején, annak jobboldalán kerek befúrást látunk a tokra szerelt **határoló** foga számára. A határoló foga a tok áttöretén át a zár pályájába és a záróhenger furatába ugrik be, s megakadályozza a zár nem szándékolt, teljes kihúzását a tokból.

A zár többi részein nincs változás

A tokon: mellső része meg van hosszabbítva. A csőre hegesztett meghosszabbítás gyűrűalakú részéből egy félkörívalakú toldat van kiképezve. A toldat mellső lapjába horony van bemarva a felsőág végének befogadására.

A tok hátsó vége a jobboldalon hosszant át van törve a **határoló** befogadására. Az áttöret hátul fészket képez a **határoló rúgó** számára. A tok az áttöresre függőlegesen is át van fúrva a **határolószeg** számára.

A határoló kétkarú emelő. Mellső karján látható foga a tok áttöretén átnyúlva a záróhenger furatába

ugrik be, s megakadályozza a záróhenger nem szándékolt teljes kihúzását a tokból.

Az elsütőberendezés változatlan.

4. Az alsóágy és a felsőágyon: Az ágy erősebb, mint a 38 M. kpu. ágya és hasonlít a hadipuska alsóágyhoz, de osztatlan. Az alsóágyat a közepe táján áthatoló összekötőcsavar köti a csőhöz. Mindkét oldalán egy-egy teknőalakú véset — a két ágyváját — látható.

A felsőágy a csövet a felsőkarikától a tokig befedí, ahol a tok toldalék félkör alakú hornyába nyúlik. A felsőágy az irányzék számára téglalap alakúan áttört.

Az egymásra illesztett alsóágyon és felsőágyon két váll van, ezeknek támaszkodik az alsó- és felsőkarika.

5. A foglaltványoknál: A 38 M. kpu-nál felsorolt foglaltványok helyett alábbi foglaltványok vannak a 41 M. lövészpuskára felszerelve:

- a felsőkarika,
- az alsókarika,
- a fűlessín,
- a tusaborító.

A felsőkarika és

a felsőkarika csavarszeg.

A felsőkarika hosszúkás gyűrűalakú, az alsó- és felsőágyat elől tartja össze. Jobb- és baloldalán furat van a felsőkarika csavarszeg számára. A jobboldali

furat csavarmenetes. **A felsőkarika csavarszeg** a felsőkarikát köti az alsóágyhoz. Furatába jobbról csavarjuk be.

Az alsókarika,

hozzátartozik:

- az összekötőhüvely,
- a felsőszíjkengyel,
- a felsőszíjkengyelszeg,
- az alsókarika csavarszeg.

Az alsókarika két átfúrt fülecsben végződő, nyitott, hosszúkás gyűrű. Jobb- és baloldalán furat van az **alsókarika csavarszeg** számára. A jobboldali furat csavarmenetes. Fülecsei közé az **összekötőhüvely**, a **fülecsek** furatába pedig a **felsőszíjkengyel** két vége van elhelyezve. Az összekötőhüvely harántirányú furatában fészkel a felsőszíjkengyelszeg, mely megakadályozza a felsőszíjkengyel oldalmozgását.

A fülessín.

Hozzá tartozik:

- az alsószíjkengyel,
- az alsószíjkengyelszeg,
- a fülessín csavar (2 db.).

A fülessín a tusa alsó részéhez a két **fülessín csavarral** van erősítve. Közepéből kimunkált, átfúrt fülecsébe van behelyezve az **alsószíjkengyel** két

vége. Harántirányú furatába pedig az **alsósíjken-
gyelszeg** van betolva, a síjkengyel oldalmozgásának
megakadályozására.

A tusaborító.

Hozzátartozik:

2 db. tusaborító csavar.

A tusaborító a tusa talpát védi sérülésektől. A
tusa aljára 2 db. **tusaborító csavar** erősíti.

II. FEJEZET.

4. §. Kezelés.

A puskát minden testhelyzetben könnyen és biztosan kell tudni megtölteni és üríteni. Ez alatt a lövő tanusítson kellő nyugalmat és figyelmet, szerencsétlenségek elkerülése végett.

A puska megtöltéséhez a fogantyúrész gombját megfogjuk, a fogantyúrészt fölfelé forgatjuk és hátrahúzzuk. Egy töltényt a töltőmedencébe, vagy a csőbe teszünk, a fogantyúrészt előretoljuk, lefelé forgatjuk és ezzel a reteszelést befejezzük.

Biztosítás. Ha a töltést nem követi azonnal lövés, akkor a zárat biztosítsuk. Ehhez az ütőszegfejet kissé hátrahúzzuk és a biztosítószemölcsöt a tok megfelelő fészkebe jobbra befordítjuk.

A puska ürítése céljából — ha a puska biztosítva volt — az ütőszegfejet húzzuk kissé hátra és fordítsuk balra, hogy a biztosítószemölcs a tok hasítékába kerüljön. A zár kinyitása közben balkezünk ujjait helyezük a tölténymedencére, hogy a kihúzott töltény a földre ne essék. Földre esett töltényeket csak gondos tisztogatás után szabad újratölteni.

mert a mártalékos részre tapadt homokrészek a csövet rongálják.

Irányzékallításhoz a puskát alulról a súlypontja körül balkezünkkel feltámasztjuk, jobbkezünkkel az irányzékcsapón levő tolókat a kívánt távolságnak megfelelő vájzatába beakasztjuk.

Lövés. A billentyű elhúzásával az ütőszeg felzabradul, a töltény peremére előreccap és meggyújtja a csappantyúelegyet. A csappantyúelegy meggyújtja a lőport. A gáznyomás hatására a lövedék a töltényhüvelyt elhagyja és az átmeneti kúpon keresztül a barázdázott részbe sajtolódik, a csőben állandóan gyorsuló mozgással felgyorsul, majd a csövet elhagyja. A lövedék a barázdákban hossztengetyű körüli forgást végez.

Azt a sebességet, mellyel a lövedék a csövet elhagyja, kezdősebességnek nevezzük. A 6 mm-es cél-lövéttöltény kezdősebessége a 38 M. kpu-ból 330 m/sec.

A lőpor elégeésekor a csőben kifejlődött legnagyobb nyomást maximális gáznyomásnak nevezzük. A 6 mm-es cél-lövéttöltény maximális gáznyomása 1200 kg/cm².

Versenylövészetnél az irányzéket egész pontosan kell beszabályozni. Erre a célra egy kis csavarhúzó segítségével az irányzékmagasság-állítócsavart és az irányzékkoldal-állítócsavart használjuk.

A puszka szétszedése.

A puszka kezelőjének csak a zárt szabad a tokból eltávolítani. E célból a zárt húzza egészen hátra.

majd a billentyű egyidejű hátrahúzásával húzza ki a zárt a tokból.

A 41 M. lövészpuskánál a billentyű hátrahúzásán kívül a határoló hátsó karját is be kell nyomni.

A puskát tovább szétszedni a kezelőnek tilos.

5. §. Előforduló akadályok és azok elhárítása.

Leggyakrabban előforduló akadály az elcsettenes. Ennek oka, hogy a gyűszeg elégtelen energiával fut előre. Okozója lehet a beszáradt zsír, vagy olajpiszok hatása, de lehet az az oka is, hogy az ütőrúdrúgó eltörött, vagy kifáradt. A beszáradt olajat és piszkot kőolajjal kioldjuk és a zárt újra olajozzuk. Ütőrúdrúgó törése, vagy kifáradása esetében a rúgót ki kell cserélni. A rúgókicserélést szakemberrel végeztessük.

Előfordul, hogy a kilőtt töltényhüvelyt a töltényvonó nem húzza ki. Ezt az akadályt legcélszerűbb úgy elhárítani, hogy a hüvelyt a tisztítóvesszővel a csőtorkolat felől kiütjük.

Ha a töltényhüvelyen betüremlés látható, akkor a töltényürben darabos piszok van. A piszkot a töltényür tisztogató eszközeivel távolítsuk el.

Egészen kivételes esetben megtörténik, hogy egy lövedék a csőben megakad. Ennek oka nagyon erős beolmozás lehet.

Ez esetben az akadály megszüntetését szakemberről bízunk.

Előfordul, hogy a zár előretolásakor az ütőszegfej az elcsattantón átfut és mindjárt előrecsap. Ennek két oka lehet. Az egyik az, hogy az elhúzás-szabályozócsavar túlságosan érzékeny elhúzásra volt állítva, vagy az, hogy az ütőszegfej nyugasza kopott.

Nem célszerű a puskát az ágyból kivenni, ha arra különösebb ok bennünket nem kényszerít. T. i. a használatban levő puska a hátralökési erők következtében az ágyban egy bizonyos módon elhelyezkedik, s ha ezt megbolygatjuk, akkor a puska tulajdonságai szintén megváltoznak, s a puskát újra be kell löni. Az új belövéshez legtöbbször elegendő az irányékmagasságállító csavarját és az irányékoldalállító csavarját újra beszabályozni. Csak ezek elégtelensége esetében válik szükségessé a célgömb kicserélése.

III. FEJEZET.

6. §. A puska gondozása.

A puska lőszabatossága sokkal inkább függ helyes és szakszerű kezeléstől, mint attól, hogy hány lövést tettek vele. Helyesen kezelt céllövő puska lőszabatossága 60.000—80.000 lövés után is még mindig kielégítő marad.

A céllövő fegyverek gondozásához általában a következőket kell tudni:

A 6 mm-es céllövőtöltény lövedéke az ú. n. keményólom. A lövedék viasz és parafin keverékéből készített kenőanyaggal, az úgynevezett mártalékkal van bevonva.

A mártalékolt lövedéknek az az előnye, hogy nagyobb lövésszám mellett sem rakódik le ólom.

Lövészet után, akár csak egyetlen lövés után is, a csőben, töltényürben és a zárfejen égéstermékek maradnak vissza. Az égéstermékek nedvességszívó hatásúak, azért rozsdásodást okoznak. Lövészet után azonnal tisztítsuk át a csövet száraz ronggyal, hogy az égési maradványokat eltávolíthassuk. Ha az azonnali tisztítás nem lehetséges, ajánlatos a csövet

vékonyan beolajozni, a gondos tisztogatást pedig mielőbb végrehajtani. Amennyiben a puska hosszabb ideig használaton kívül marad, a tisztogatást néhány nap után meg kell ismételni. A csövet egészen szárazra és fényesre kell törölni, majd egészen vékonyan átzsírozni.

A cső fúratának tisztogatását tisztító-zsinórral nem ajánlatos végezni, mert az a csőtorkolatot szabályalanul koptatja.

Legalkalmasabb tisztítóeszköz a vessző. Kisöblű csövekhez leginkább fényes acélhuzalból készül, igen fontos, hogy teljesen egyenes legyen. A tisztítóvessző végét csavarmentesre szokták készíteni azért, hogy rajta a kóckörmöt, szőrkefét, vagy drótkefét cserélgetni lehessen.

A puskacső tisztogatásához célszerű a puskát asztra fektetni, hogy biztosabb megtámasztása legyen. A tisztogatást rendes körülmények között a kóckörömre csavart kender- vagy pamutfonállal végezzük, szükség esetén puhább fehér rongyszalag is megfelel.

A tisztítóvesszőt csak a töltényür felől szabad a csőbe bevezetni. A vesszőt ne toljuk egészen át a csövön és azután húzzuk vissza a csőtorkolatból, hanem helyezünk a csőtorkolat elé egy deszkalapot és a vesszőt azon ütköztessük. Amennyiben a kócköröm a csőtorkolatból mégis kifutott, akkor inkább csavarjuk le a vesszőről, mint erőszakkal visszafelé kényszerítsük.

Nagyobbmértékű ólomlerakódás eltávolításához a sárgaréz drótkefét használjuk. A kefét csak a töltényür felől szabad a csőbe bevezetni, a csövön végigtolva a csőtorkolatnál le kell csavarni. Nem szabad a kefét a csőtorkolatból visszahúzni, mert szálai összeborzolódnak és további használatra alkalmatlanná válik.

Ólomlerakódás, vagy erős rozsdásodás eltávolítására acél drótkefét sohasem szabad használni.

Teljesen tisztára és fényesre törölt csövet savmentes olajjal vékonyan be kell olajozni. A túlságos zsírozás és olajozás miatt a gyúszegnél és az ütőrúdnál az olaj és zsír beszárad és a gyúszeg előre-futását fékezi. Ilyen esetben elcsettenések adódnak.

Por vagy kisebb szálrészecskék eltávolítását nem szabad sem a csőből, sem más alkatrészből ki-, vagy lefújással megkísérelni, mert lehetünk mindenkor nedvességtartalmú és azért rozsdásodást okoz.

Ugyanígy képződik hideg levegőről meleg levegőre vitt fegyveren lecsapódás, tehát amíg a fegyver nem vette fel a szoba hőmérsékletét, se a csőtorkolatvédőt ne távolítsuk el, se a zárt ne nyissuk ki.

Lövészet előtt puskánkat mindenkor vizsgáljuk meg, a cső fúratát és töltényürét tisztítsuk szárazra, az elsütőberendezés és biztosítóberendezés szabatos működését ellenőrizzük.

Minden lövészet előtt célszerű ellenőrizni, hogy a csőben idegen anyag ne legyen és el ne mulasszuk a csőtorkolatvédőt eltávolítani.

Földreesett töltényt csak gondos tisztogatás után szabad betölteni, mert az esetleg reátapadó homok-részecskék a töltényürben vagy a barázdázott részben sérüléseket okozhatnak.

Jól bevált módszer lövészetek kezdetén egy-két lövést — melyet zsirtalanító lövésnek szokás nevezni — tenni, mert ezzel a még esetleg visszamaradt olaj- vagy zsírrészecskéket biztosan eltávolítjuk.

A külső részek tisztogatása is a fegyver gondozásához tartozik. Elsősorban az irányzékra legyünk különös tekintettel, sérülésektől óvjuk, rozsdásodás ellen védjük. Lövészet után a puskát külsőleg is gondosan tisztogassuk meg és utána vékonyan zsírral vagy olajjal törülgessük át. Éppen így a farészeket is.

Általában kétféle tisztogatást alkalmazunk minden gyakorlat, célzógyakorlat és kivonulás után, stb., amikor a puska:

- a) nem lett poros,
- b) nem lett nedves és
- c) amikor nem lőttek vele.

Általános tisztogatást alkalmazunk, ha a fegyver:

- a) poros lett,
- b) nedves lett,
- c) lőttek vele és akkor,
- d) amikor hosszabb ideig használaton kívül akarjuk helyezni, vagy raktárba kívánjuk tenni.

Általános tisztogatás keretében a puska minden részét kívül és belül gondosan meg kell tisztítani, beolajozni, bezsírozni.

A puska megőrzése.

Raktárba csak hibátlan és kitisztított puskát szabad helyezni.

A megőrzésre szolgáló helyiségek szárazak és szellősek legyenek.

Használatban levő puskákat folyosón, vagy szobában akasszuk fel úgy, hogy a torkolat felfelé, a záróhenger gombja pedig kifelé álljon.

Raktárba helyezett puskákat ugyancsak akasz-
szuk fogasokra, ezek hiányában állítsuk fegyvertá-
masztókra.

A raktárba kerülő puskákat alapos kitisztítás után fegyverkenőccsel kenjük be. Az ütőszeget fesz-
telenítsük.

Hosszabb ideig tartó raktárolásnál a puskákat félévenként vizsgáljuk meg, ha szükséges tisztítsuk meg, hogy mindenkor kifogástalan állapotban legyenek.

7. §. A kispuska megvizsgálása.

Az elsütést az 1.8 kg-os és 2.8 kg-os kampós mérő súlyok segítségével kell megvizsgálni. A meg-
vizsgálás úgy történik, hogy a szükséges súlyt kam-
pójánál fogva a billentyűre akasztjuk. Az elsütésnek
1.8 kg felett, de 2.8 kg alatt kell bekövetkezni.

Szabványos elsütés elérése végett az elcsattantó rúgót kicseréljük; ha azonban az elsütés 2.8 kg fölött következik be, a fegyvermester előbb győződjék meg, vajjon nem az elsütőkészülék alkatrészeinek surlódása, vagy az elcsattantó rúgónak fészkebe való beszorulása, stb. okozza-e a nehéz elsütést.

Azt a távközt, mely a zárófej előlapja és a cső hátsó lapja között még megengedhető, a betétkúppal ellenőrizzük, melynek pereme 1.35 mm magas. Ha a betétkúpnak a töltényürbe helyezése után a zár teljesen becsukható, akkor a fentemlített távköz túlságosan nagy s ez a záróhenger kicserélése által kisebbíthető. Ha azonban ez nem lehetséges, akkor az illető puska tokjának a kicserélését kell javasolni.

Ha a gyúszegnyom nem eléggé mély, akkor lehet, hogy a gyúszeg a zárófej előlapjából csak kevésbé emelkedik ki, az ütőrúgó gyenge, vagy eltörött, a gyúszeg el van görbülve, a vezetőanya ki van csavarodva. Lehetséges azonban az is, hogy a cső hátsó lapja és a zároló között túlságosan nagy távköz van.

A gyúszeg előállításának mértéke az, hogy a záródugattyú homlokán lévő peremmel egy síkba essék.

A cső ürméretének megvizsgálására és a cső elgörbülésének megállapítására a csőhengerek szolgálnak. Oly cső, melynek furatán az ürméretéhez legközelebb eső, kisebb csőhenger egyenletesen már keresztül nem tolható, el van görbülve.

A zár alkatrészeinek megvizsgálásánál meg kell nézni, vajjon nincsenek-e a tok hornyai megsérülve, nincs-e a tölténykidobó orr, vagy a tölténykidobó, az

elcsattantó, az elcsattantó csap, a töltényvonó orr, valamint a feszítő nyugasz elkopva, továbbá nincsen-e a biztosító szemölcs elgörbülve.

Szerszámok és vizsgáló műszerek a gondozáshoz.

A kispuska megvizsgálásához és gondozásához az alább felsorolt szerszámok és műszerek tartoznak:

- 1 db. 1.9 mm \varnothing gömbölyű padi átverő,
- 1 „ kampós 1.8 kg súlyú mérőszűz,
- 1 „ kampós 2.8 kg súlyú mérőszűz,
- 1 „ 5.32 mm \varnothing csőhenger,
- 1 „ 5.4 mm \varnothing csőhenger,
- 1 „ 5.45 mm \varnothing csőhenger,
- 1 „ 5.5 mm \varnothing csőhenger,
- 1 „ 1.15 mm peremmagasságú betétkúp,
- 1 „ 1.35 mm peremmagasságú betétkúp,
- 1 „ kétágú vezetőanya kulcs,
- 1 „ hüvelyes csavarhúzó a vezetőanyához,
- 1 „ tisztítóvessző,
- 1 „ javító idomszer (7. ábra),
- 1 „ készlet fúrókkal csavarmetsző.

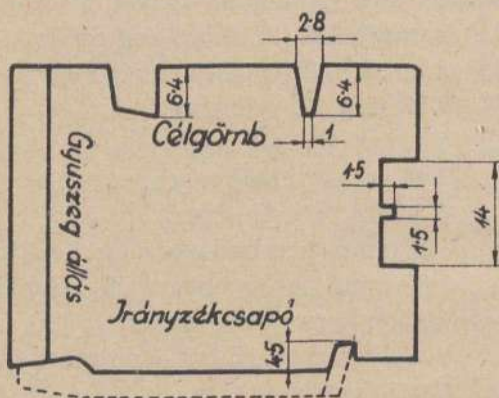
8. §. A kpu-k javítása.

A fegyvermester által végezhető javítások.

Amennyiben alább felsoroltakon kívül egyéb javítások szüksége merülne fel, ezek — ha a puska, vagy az illető alkatrész kicserélhető nem volna — az illetékes hdt. műhelyben végzendők.

1. **Javítások a csövön:** Ha a célgömb meglazult, akkor azt az eredeti állásba kell helyezni és a célgömbfészek anyagát a célgömb talpába kell gyömöszölni. Ezt az eljárást kövessük akkor is, ha új célgömböt kell beilleszteni.

29. M. kispuska kijavító idomszer.



7. ábra.

A célgömb helyes állását belövés által kell megállapítani.

A csőfurat kezdődő rozsdásodása esetén a furatot előbb fegyverolajos fémkefével, majd fegyverolajos és száraz kenderrel gondosan tisztítsuk ki, azután olajozzuk be. Ha a rozsdásodás olyan mértékű lenne, hogy a löszabatosságot befolyásolná, akkor e

hiba esetleg csiszolás által kiküszöbölhető. A csőfurat csiszolása, vagy újítása csak akkor engedhető meg, ha a bizottságilag megejtett lövőpróbák alkalmával a csőfurat rongáltságának a löszabatosságra nézve hátrányos befolyása bebizonyult. Ilyen esetekben a puskát az illetékes hdt. javítóműhelynek adjuk át.

A csőfurat kisebb rozsdagödreit, melyek a löszabatosságot nem befolyásolják, meghagyhatók, de mivel a rozsdásodást elősegítik, a puskát gyakrabban tisztítsuk és olajozzuk be.

2. Javítások az irányzékon. Ha az irányzéktoló nagyon könnyen jár, akkor a tolórugót ki kell igazítani, feszesíteni és edzeni. Ha a lefektetett, vagy felállított irányzékcsapó lötyög, akkor az irányzékcsapócsapot (29 és 30 M. kpu-nál az irányzékcsapócsavart, vagy az oldalrugókat) cseréljük ki.

Ha az irányzékcsapó nagyon könnyen felállítható vagy lefektethető, akkor az irányzékrugókat cseréljük ki.

3. Javítások a záron: Ha a záróhenger alsó részén lévő horonyfal az elcsattantó orrhoz való ütdése következtében annyira felverődött, hogy a záróhenger működésében akadályozva van, akkor a záróhenger horonyfalán keletkezett gyüremlést ásvány-, ill. vörösréz-csiszolóval le kell csiszolni.

A zár egyes részein keletkezett gyüremléseket, kisebb sérüléseket, vagy kicsorbulásokat lesímitással, vagy lecsiszolással kell kiigazítani, s csak abban

az esetben pótlendő az illető alkatrész újjal, ha a fegyver az ekként végzett javítás után sem működne teljesen kifogástalanul.

A fegyverek megvizsgálásánál a fegyvermester figyeljen arra, hogy minden eltorzulás vagy kicsorbulás már keletkezésének kezdetén helyreállíttassék, miáltal nagyobb sérüléseknek és időelőtti elhasználódásnak eleje vehető.

4. Javítások a tokon: A tokot a csőhöz hasonló módon kell barnítani. Töltényvonók, melyeknek rugózó ereje meggyengült, a 29 M. puskánál óvatos kikalapálással feszesítendő, ha ily töltényvonó használat folytán rugékonyságát ismét elveszti, újjal pótoljuk.

A 30 és 38 M. puskánál a töltényvonó rúgót cseréljük ki.

Ha az elsütőkészülék, az elcsattantócsap kiköpása következtében, lötyög, e csapot újjal kell kicserélni. A lötyögésnek azonban az is lehet az oka, hogy az elcsattantó meggyengült, ezért erre is fordítsunk figyelmet.

Ha a vezetőanya kicsavarodott, akkor azt a visszacsavaráshoz szükséges kétágú vezetőanyakulccsal vissza kell csavarni.

5. Javítások az ágyon: A tokfaroknál nagyon megsérült ágyat egy fadarabka beenyvezése által kell javítani.

Olyan ágyak, melyeken a tusaborító csavarlyukait nem érintő, 40 mm-nél nem hosszabb és a fa

rostjai irányában húzódó hasadások, vagy törések vannak, kijavíthatók; a kijavítás enyvezés által történik, mely a hasadáson keresztülhatoló, kb. 5 mm vastag és megfelelő hosszú beenyvezett faszeg segítségével erősítendő meg. Ha az ágy a tusa közepén van megrepedve, a repedést be kell enyvezni és 15 mm széles, megfelelő hosszúságú hullámlemezzel kell megerősíteni.

Az előágyon, vagy az ágy egyéb részein keletkezett kisebb hasadásokat és kitöréseket beenyvezéssel, illetőleg kitöltéssel és beenyvezéssel állítjuk helyre.

Olyan felsőágyakat (csak a 41 M. lövészpuskánál), melyek annyira hasadtak, vagy törtek, hogy enyvezéssel ki nem javíthatók, ki kell cserélni.

6. Javítások a csavarokon: Ha új, szabványos méretű csavar beillesztése által célt nem érünk, akkor vastagabbat kell beilleszteni.

7. Javítások a foglaltványokon: Oly szíjkengyeleket, melyek hosszabb használat közben nagyon elkoptak, s a szíjkengyelcsavarok furatát is kikoptatták, újakkal pótoljuk.

A 41 M. lövészpuskára vonatkozólag:

Azokat az alsószíjkengyeleket, melyek hosszas használat közben nagyon elkoptak, s a fülessín furatát is kikoptatták, úgy kell javítani, hogy a fülessín furatát megfelelő kölyüvel visszatömörítjük, s méretre kidörzsöljük. Szükség esetén új szíjkengyelt szerelünk be.

Megkopott szíjkengyeleket, szíjkengyelszegeket és karikacsavarokat újakkal cseréljünk ki.

8. Új alkatrészek illesztése: Hasznavehetetlenné vált alkatrészeket ki kell cserélni.

Új alkatrészek illesztésénél az illesztési munkát csak lecsiszolásból való csekély utánsegítésből állhat.

Semmiesetre sem szabad az alkatrészeket illesztés, vagy javítás céljából lágyítani; kivételek azonban a billentyűk, az irányzéktolók és az oldalrugók javítása.

Új szíjkengyel illesztése előtt a szeget a gömbölyű padi átverővel kiütjük, mire a megrongálódott szíjkengyel eltávolítása után az új szíjkengyel új szeggel felszerelhető. Ezután a szíjkengyelt és a szíjkengyelcsavart barnítjuk. E munkához szükséges szeget a fegyvermester elkészítheti.

9. §. Hasznavehetetlenné vált kispuska-alkatrészek pótlása.

A csapat köteles az összes hasznavehetetlenné vált alkatrészeket saját költségén (a kézi lőfegyverek karbantartására való átalányból) újakkal pótolni; kivételek a következő alkatrészek — amennyiben t. i. ezek elrongálódása a csapat terhére nem róható —: a cső, a tok, az ágy.

Ilyen esetekben a puskát, az illető alkatrészek kicserélése végett a hdt. műhelybe kell beküldeni a

vonatkozó utasításokban és rendeletekben előírt módzatok betartása mellett.

10. §. A kpu. hasznavehetetlenségét okozó hibák.

1. A csövön előforduló hibák.

a) Horpadások és dudorok a fúratban, amennyiben a lövésre hátrányos befolyást gyakorolnak.

b) Oly csövek, melyeknek furata annyira megnagyobbodott, hogy az 5.5 mm-es csőhenger a toroklatba 10 mm-re behatol.

c) Oly csövek, melyeknek töltényüre megsérült s ennek következtében a hüvely kivetésénél akadályok fordulnak elő, továbbá olyan csövek, amelyek töltényürsérülése hüvelyrepedéseket okoz.

d) Oly csövek, melyeknek furata megsérült, vagy nagyon elrozsdásodott s lőszabatosságuk feltűnő csökkenése a bizottságilag megejtett lőpróba alkalmával beigazolódott, ha csiszolás által helyre nem hozhatók.

e) Annyira elgörbült csövek, hogy nem egyenesíthetők ki.

f) Oly csövek, melyeken a célgömbfészek annyira eltorzult, hogy a célgömb abban már nem áll szorosan.

g) Csövek látható hosszrepedésekkel, vagy törésekkel.

h) Oly csövek, melyeknél az irányzéktalp kikapott.

2. A tokon előforduló hibák.

a) Oly tokok, melyeknek csavarmenetei annyira elkoptak, hogy azokban már vastagabb csavarok sem tartanak biztosan.

b) Belsejükben annyira elkopott tokok, hogy bennük szabványos, el nem kopott zár működése is korlátozva van.

c) Tokok, melyeken repedések, vagy törések vannak.

d) Oly puskák tokjai, melyeknél az 1.35 mm peremmagasságú betétkúpnak a töltényürbe való bevezetése után a zár becsukható.

e) Tokok, melyeknek keresztornyai még vannak rongálva, ha e rongáltság a zár működését akadályozza és lecsiszolás által nem szüntethető meg.

3. Az ágyon előforduló hibák.

a) Ágyak, melyek a tusanyakon eltörtek, vagy uyanott 15 mm-nél hosszabbra repedtek.

b) A fa rostjai irányában hasadt ágyak, ha a hasadások a tusaborító csavarfuratát érintik.

c) Oly ágyak, melyek a tokfark közelében a fa rostjai irányában hasadtak és a beenyvezéssel való kijavítás nem tartós.

d) Oly ágyak, melyeknél a tokfark közelében a fa rostja irányában húzóódó, vagy a tokfark vésetéből kiindulva, egyenesen hátrafelé 30 mm-nél hosszabb hasadások vannak, vagy amelyek a fa rostjára keresztben eltörtek.

e) Oly felsőágak (41 M. löv. puskánál), melyek a fa rostjai irányában el vannak hasadva, vagy az irányzék áttörete mögött át vannak törve, s enyvezéssel tartósan ki nem javíthatók.

4. Megrongált szerelékek.

a) Eltörött tisztítóvesszőrészek és annyira elhasznált tisztítóeszközök, hogy már ki nem javíthatók.

b) Eltörött, vagy annyira elhasznált csavarhúzó, ill. csavarhúzónyelek, hogy már ki nem javíthatók.

A kispuskák jelzése.

A puskák a tusán jelzéssel vannak ellátva. Amennyiben a már meglévő jelzések megváltoztatása rendeltetnék el, ez a puskán a következőképpen hajtandó végre:

A régi jelzést tompavégű bélyegző segítségével jól el kell kalapálni, a felületet fareszelővel és üvegvaszonnal vagy üvegpapírral símára el kell dolgozni. Az így előkészített felületre verendő be az új jelzés.

A kispuskák csomagolása.

A puskák a hozzávaló rakaszokba a rakasz fedelének belső oldalán lévő útmutatás szerint csomagolandók.

IV. FEJEZET.

11. §. A 6 mm-es céllövőtöltény ismertetése.

(8. ábra.)

Amerikai eredete után általában 22. Long Rifle elnevezését használják, Német jelölése „5,6 mm lang für Büchsen“.

A 6 mm-es céllövőtöltény peremgyújtásos töltény.

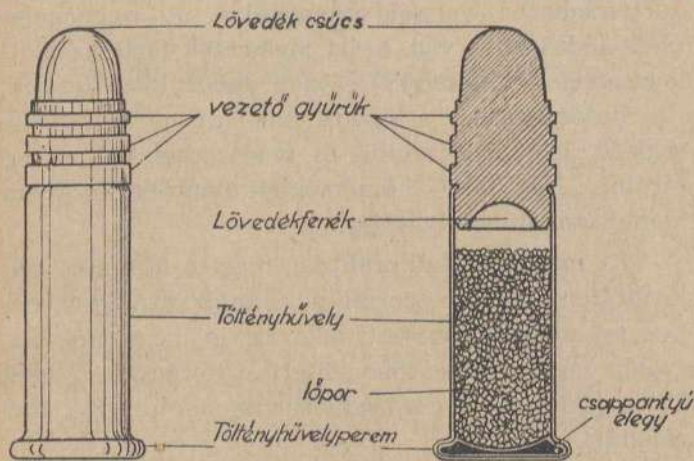
A peremgyújtásnál a gyujtóelegy vagy csappantyúelegynek nevezett anyag a töltényhüvely fenekén, a peremben van elhelyezve. A gyújtás pedig úgy következik be, hogy az ütőszeg a töltényhüvely peremét behorpasztja, a csappantyúelegyet ütésszerűen összenyomja.

A csappantyúelegy durranóhiganynak, káliumklorátnak és finom üvegpornak a keveréke. Tulajdonsága, hogy ütésre könnyen lobban.

A töltényhüvelyben a csappantyúelegy fölött finomszemcséjű, gyérfüstű lőpor van. A lőpor gyors elégeése következtében nagynyomású gáz képződik. A kifejlődő gáznyomás a lövedéket megindítja és a csövön áthajtja. A csőből kilépő lövedék sebes-

sége a csőtorkolatnál 330 m/mp-kint. A csőtorkolatot elhagyó lövedéket a gázok is látható fényjelen-séggel követik. Ezt torkolati tűznek, vagy torkolati lángnak nevezzük. A torkolati tűz annál nagyobb,

A 6mm-es céllövő töltény.
1:22 Long Rifle-1



8. ábra.

mennél rövidebb a puska csöve, mert ebben az esetben a lőpornak az elége kevésbé tökéletes. Ezt a cső előtt található lőporrészecskék is bizonyítják.

A céllövőtöltény hüvelye vörösréz-ből készül.

A céllövőtöltény lövedéke hengeres, csúcsa gömbölyded, fenekén félgömb-szerű bemélyedés van.

Hengeres részén három körhorony van. Ezeknek az a feladata, hogy a lövedéknek a csőbe való besajtolásakor a barázdák által elterelt anyagnak legyen hová kitérni. A lövedék anyaga az úgynevezett keményolom. A kész töltény lövedékét mártalékolni szokták, ez egyrészt rozsdásodás és nedvességbehatás ellen véd, másrészt kenőhatású.

A céllövőtöltények 50 vagy 100 darabonként kartondobozba vannak csomagolva. A csomagolás piszkolódás ellen véd, azért lövészetek tartama alatt is célszerű a töltényeket eredeti dobozukban tartani.

Raktározáskor a lőszer csak egyenletes hőmérsékletű, lehetőleg szellős és száraz helyen szabad tárolni. Nagyfokú hőmérsékletkülönbség a lőszer szabatosságát befolyásolja.

Itt még meg kell említeni, hogy a 6 mm-es cél lövőtöltény mérete szerint pl. önműködő fegyverekhez és szoba-céllövészeti célokra is készülnek nagyobb vagy kisebb löportöltettel töltények, ezeket külön jelöléssel és csomagolási színekkel hozzák forgalomba.

V. FEJEZET.

Függelék.

A 38 M. kispuska súly- és méretadatai.

Puska:

Teljes hossza	1100 mm
Súlya	3 kg

Cső:

Ürmérete	5.46 mm
Barázdaátmérő	5.64 mm
Barázdák száma	6
Barázdák szélessége	1.9 mm
Ormózatok szélessége	1 mm
Csavarzat jobbmenetű, a csavar- zat hossza	400 mm
Barázda alakja	teknőalakú
Cső hossza	645 mm
Cső külső átmérője a torkolatnál	19 mm
Cső külső átmérője a toknál . .	21 mm

Irányzék:

Rendszere: csapóirányzék.	
Legalacsonyabb irányzékállás . .	25 mm

Legmagasabb irányzékállás	200 mm
Írányvonal hossza	545 mm

Ágy:

Teljes hossza	938 mm
Billentyűtávolság a tusatalp köze- pétől	360 mm
Tusa hajlásszöge a csőtengelyhez képest	5°40'

Zár:

Rendszere: forgódugattyús. Reteszélése me-
rev, egy felfekvési felülettel.

A teljes kpu. alkatrészeinek száma	60 db.
A töltény hossza	25.2 mm
A töltényhüvely hossza	15.5 mm
A lövedék hossza	11.7 mm
A töltény súlya	3.5 gr
A lövedék súlya	2.55 gr
A löportöltet súlya	0.092 gr

Lőpor minősége: füstnélküli tárcsás lőpor.

Kezdősebessége $V_0 = 330$ m/sec

Torkolati energia 14.2 mkg

Legnagyobb gáznyomás 1200 kg/cm²

Legnagyobb lőtávolság 1300 m

A röppálya tetőpont magassága:

50 m-es irányzéktávolság mellett	25 m-en	2.1 cm
75 m-es irányzéktávolság mellett	50 m-en	5.7 cm
100 m-es irányzéktávolság mellett	50 m-en	12.5 cm
150 m-es irányzéktávolság mellett	75 m-en	31.8 cm
200 m-es irányzéktávolság mellett	100 m-en	63.5 cm

A 6 mm-es céllövőtöltény hatásadatai.

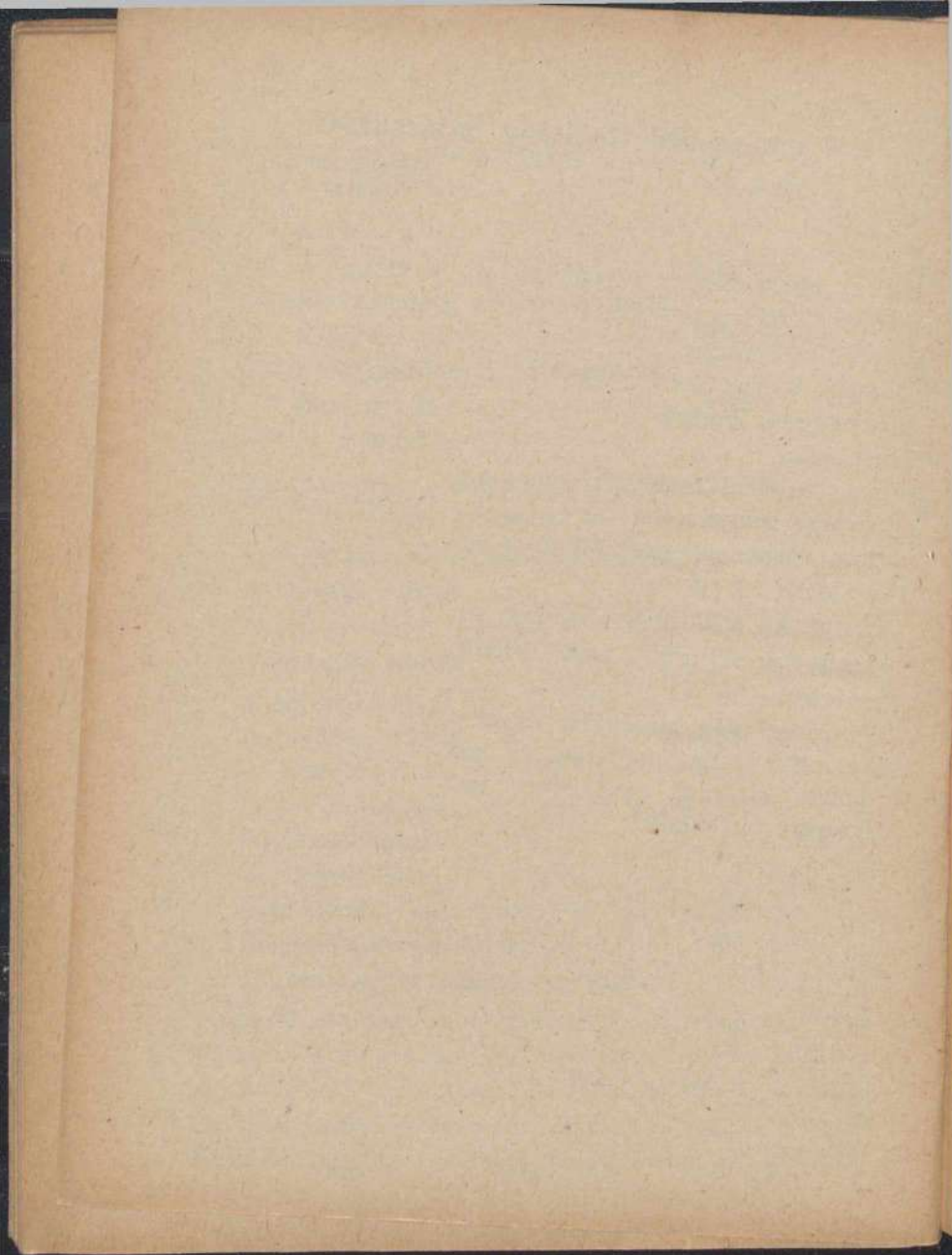
	Behatolási mélység cm-ben	
	50 m távolságra	100
Száraz csomómentes fenyőfa	8 cm	7 cm
Kemény, száraz tölgyfa	4 cm	3 cm
Laza föld (száraz)	8 cm	6 cm
Döngölt száraz kerti föld	5 cm	4 cm
Finomszemű homok	5 cm	4 cm
Gyeptégla	6 cm	5 cm
Agyag folyami homokkal vagy ka- viccsal keverve	3 cm	1.5 cm
3 mm vasbádoglemezt 50 m-re át- szakít.		

Csontot kb. 250 m-ig összeroncsol,
tehát az okozott testi sérülés
súlyos.

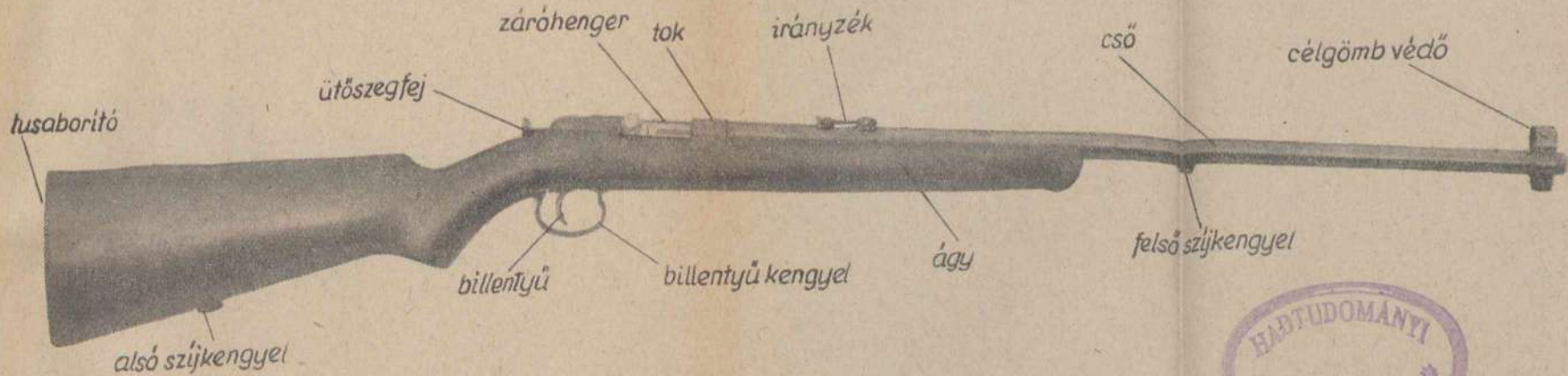
1300 m-en még sebesülést okozhat.

A lövedék szilárdabb tárgyba csa-
pódva eltorzul, mert nincs acél-
köpeny burkolata.

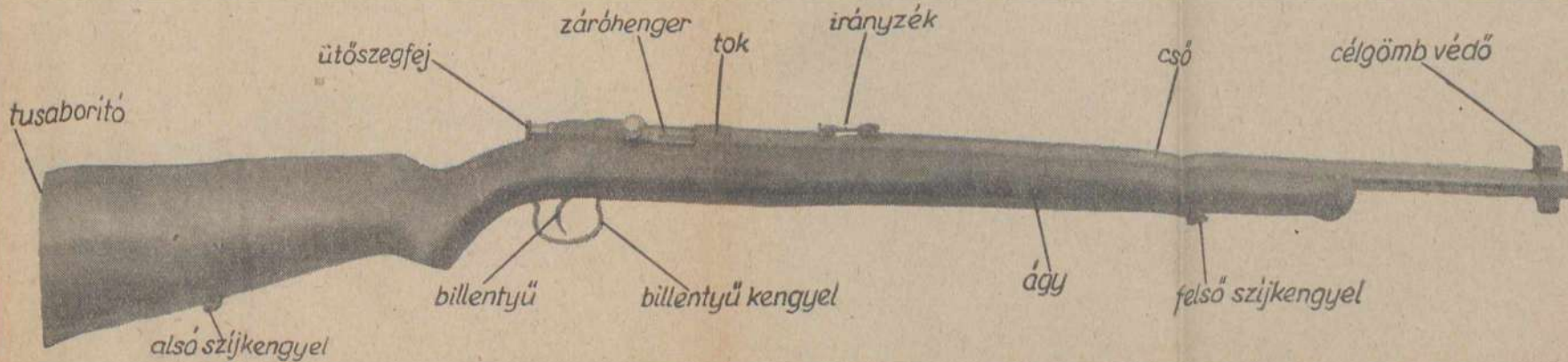




A 29 M. kispuska.



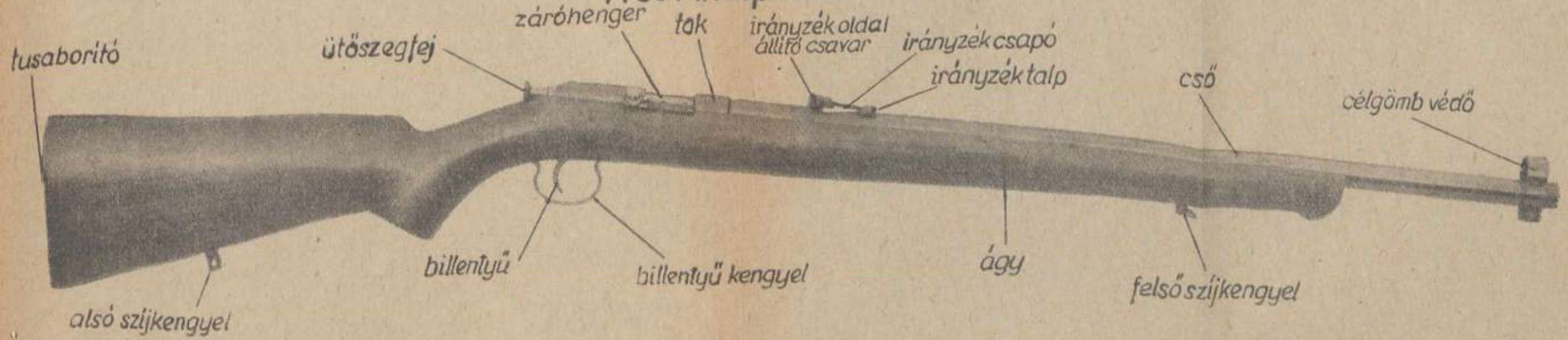
A 30 M. kispuska.



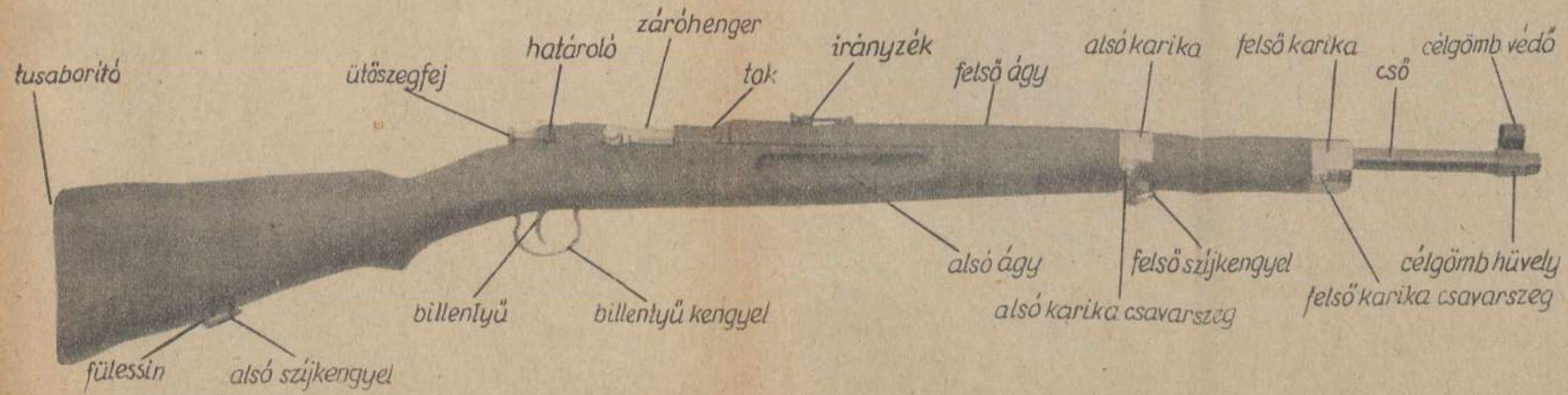
tu

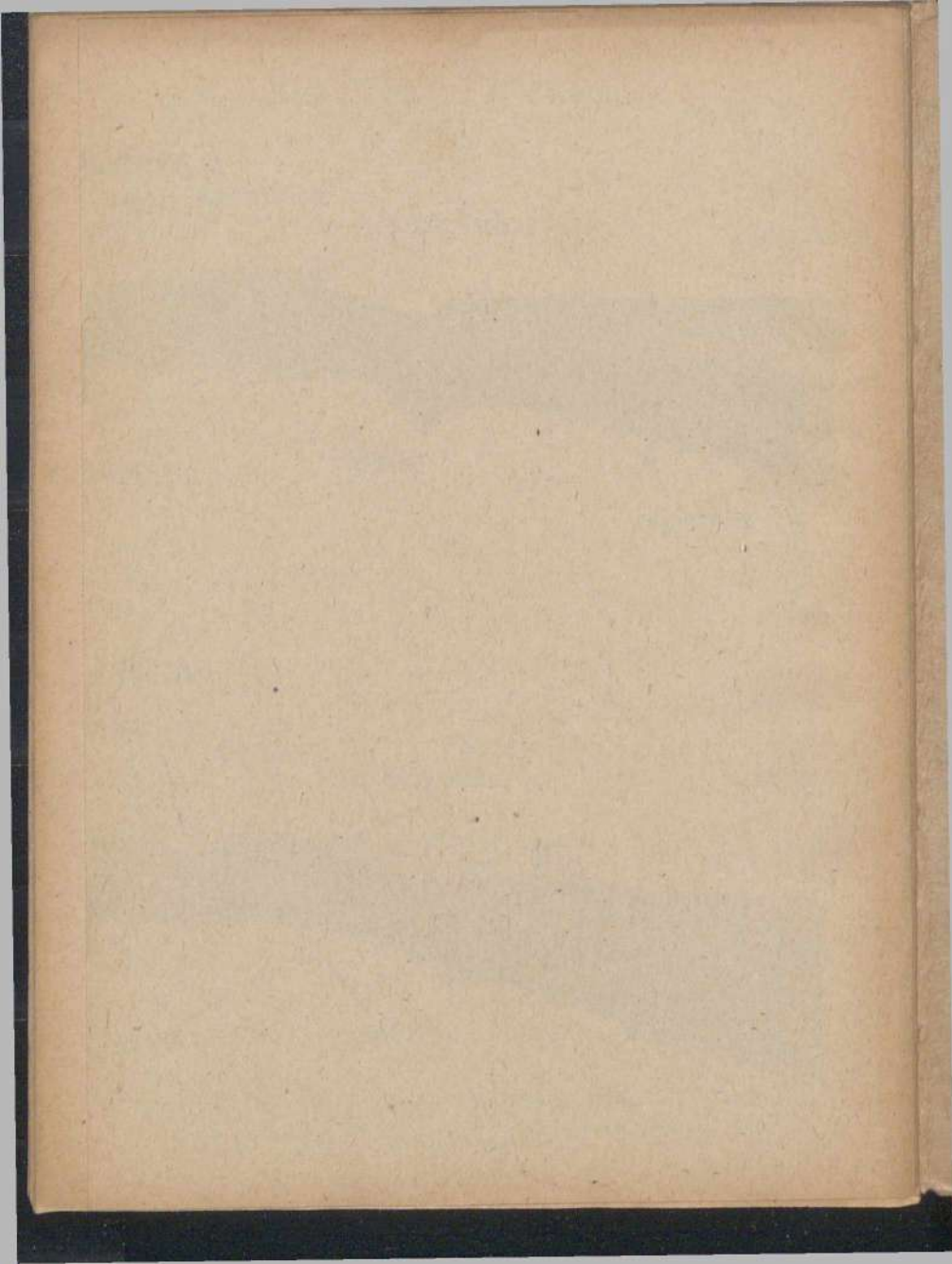
tu

A 38 M. kispuska.



A 41 M. lövészpuska.





DOMÁNYI
melléklet

M. 38 M., kispuska
utásításhoz.


ZMNE

Egyetemi Központi Könyvtár



84727360

DR


1. sz. melléklet

az «F—20/r., 29 M., 30 M., 38 M., kispuska
és 41 M. lövészpuska» utasításhoz.

ÁBRAFÜZET.

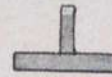
1. A cső.



Összekötő-
esavarak



Összekötőcsap

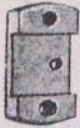


Célgömb

2. Az irányék.



Irányéktoló
csavarok



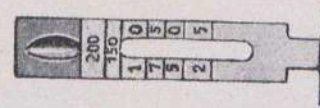
Irányéktoló



Irányéktolórúgó



Irányéktalp



Irányékesapó



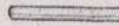
Irányékfej



Irányékrúgó



Irányékmagasság-
állítócsavar



Irányékesapó-
csap

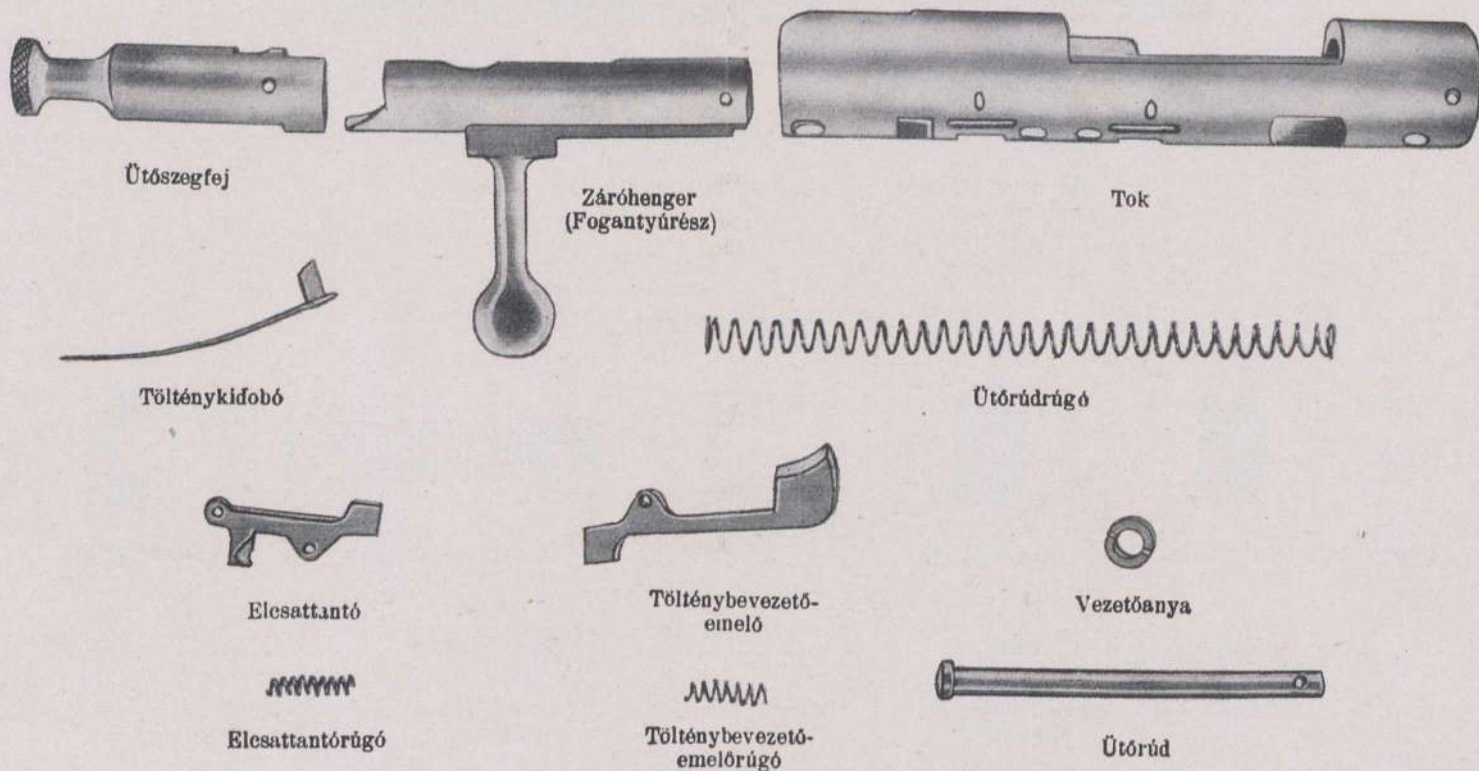


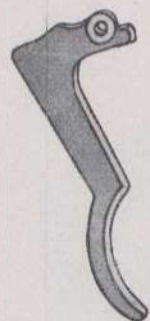
Irányékoldal-
állítócsavar



Irányékoldal-
állítócsavaresap

3. A zár, a tok és az elsütő berendezés.





Billentyű

Billentyűszabályozó csavar



Billentyűszabályozó csavarrugó



Töltényvonó



Ütőrúdcsap



Töltényvonórugó



Tölténybevezető-emelőcsap



Elhúzószabályozó-
ítközőcsap



Billentyűcsap



Gyúszeg



Töltényvonó-
csap



Gyúszegesap

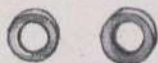


Elesattantó-
csap

4. Az ágy.



Ágy

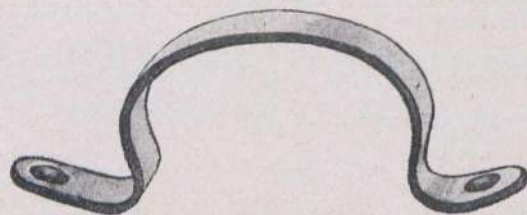


Csavarhüvelyek

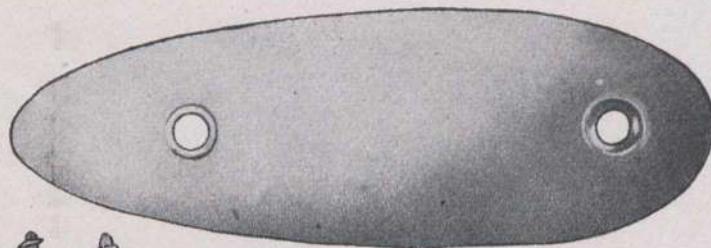


Összekötőcsavar

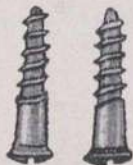
5. Foglaltványok.



Billentyűkengyel



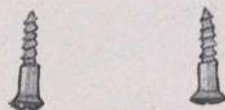
Tusaborító



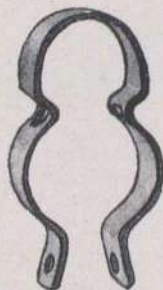
Tusaborító-
csavarok



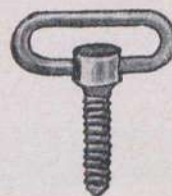
Billentyűkengyeltalp



Billentyűkengyel-
csavarok



Célgömbvédő



Alsó-

szíjkengyel



Felső-



Célgömbvédő
csavar



Célgömbvédő
csavaranya

Többször használt alkatrészek a 41 M. lövészpuskánál.



Célgömbvédő



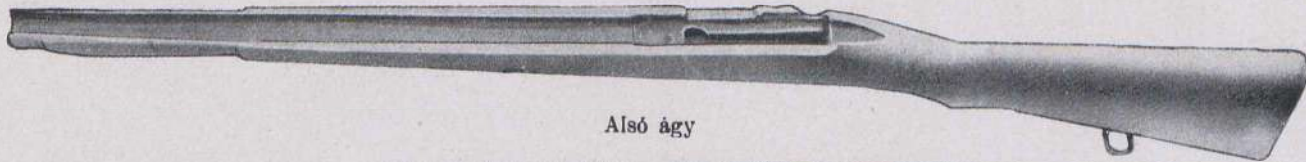
Határoló



Határolórügő



Határolószeg

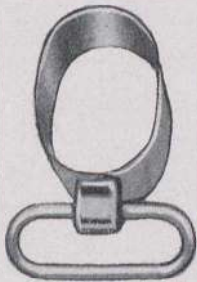


Alsó ágy

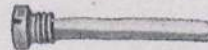


Felső ágy

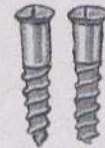
Alsó karika



Alsó karika-csavar



Felső karika-csavar



Füléscsavar

Összekötő-hüvely (Joining sleeve)

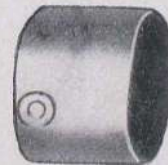
Felső szíjkegyel (Upper sling swivel)



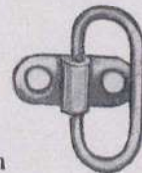
Felső szíjkegyel-szeg



Alsó szíjkegyel-szeg



Felső karika



Füléscsín

Alsó szíjkegyel (Lower sling swivel)

