

MUZ

709/II/II

3

Muz 709/II

Gyal
60
Sz 447

ZAVIA, TUD. KÖNYVTÁR
2100, SZ. HONVÉDELMI

ARCHIVUM
246

Lelt. sz.: 6522

Sz16. — Telefon: Szatmáregy 342; meliek.

Ideiglenes

Leltározva 2010

Gyalogsági Harcszabályzat

(Gy. H.)

II. Rész.

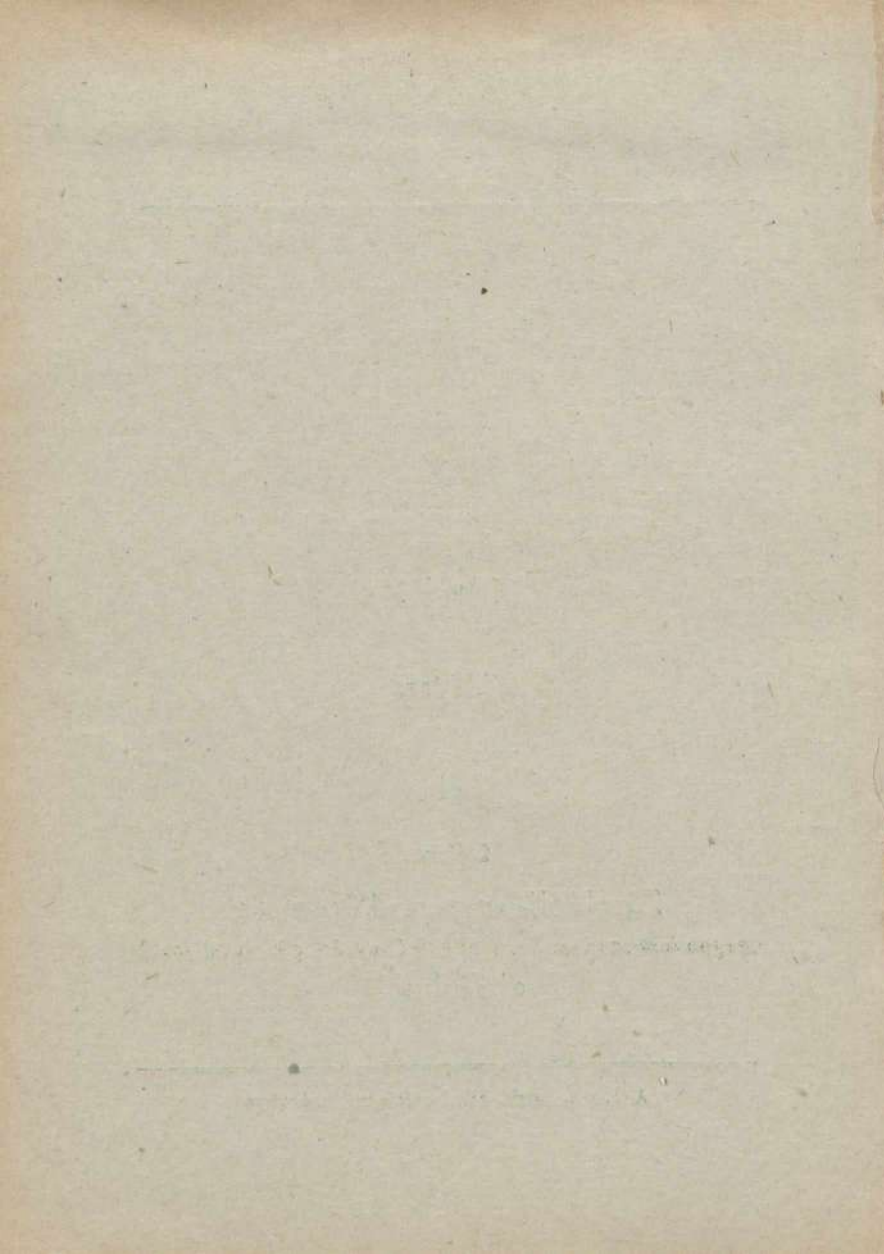
Handwritten signature
HONVÉDSÉG
Postafiók: 9127.

2. füzet:

Zászlóalj- és ezredközvetlen
(géppuskás-, aknavető-, páncéltörőpuskás-, géppisztolyos-,)
alakulatok

A Honvédelmi Minisztérium kiadványa

447



NYELVÉRTÉK 1975

A Honvédelmi Minisztérium 4.400—8.284/eln. Ált. Kat.
Szlő. — 1949. számú körrendeletéhez

Ideiglenes
Gyalogsági Harcszabályzat

(Gy. H.)

II. Rész

2. füzet:

Zászlóalj- és ezredközvetlen
(géppuskás-, aknavető-, páncéltörőpuskás-, géppisztolyos)
alakulatok

A Honvédelmi Minisztérium kiadványa



Kiadja : Állami Lapkiadó Rt.
Felelős kiadó : Király Béla vk. alezredes.

Székra Irodalmi és Lapkiadóvállalat, Nyomdai Részvénytársaság
Budapest, V. Honvéd-utca 10. — Felelős nyomdavezető : Radnóti Károly.

Nyolcadik fejezet.

A GÉPPUSKÁSSZAZAD.

I. Általános határozványok.

A géppuskás század:

302.

támadásban és találkozóharcban — a tüzérséggel és aknavetőekkel együttműködve — támogassa tüzével a lövészszázaljat és a harcokocsikat;

védelemben biztosítsa a védőállás szilárd megtartását.

Védelemben a géppuskásszázad — bekapcsolódva a tüzérség és az aknavetők tűzrendszerébe — *a gyalogság tűzrendszerének gerince.*

Menet alatt és minden harchelyzetben a géppuskásszázad biztosítsa a csapatot meglepő ellenséges repülőtámadás ellen; az alacsonyan támadó repülőket, valamint az ejtőernyősöket semmisítse meg.

A géppuskásszakaszokat (rajokat) rendszerint 303. a lövészszázadoknak rendeljük alá; ezekkel szorosan együttműködnek.

A géppuskásszázad vezetését ilyenkor *megosztjuk.*

A géppuskás századparancsnok a lövészszázadoknak alárendelt géppuskásszakaszok (rajok) működését köteles *ellenőrizni.*

304. Ha a helyzet úgy kívánja, a géppuskásszázad a századparancsnok *egységes vezetése alatt* vesz részt a harcban. Ilyenkor a századparancsnok:
 a géppuskásszakaszok összefogott tüzét a tűzterv szerint személyesen (jelekkel és hírvivőkkel) vezesse;
összpontosítsa tüzét a legfontosabb célokra vagy
zárótüzét fektesse a már előzőleg belőtt területre.
305. A géppuskásszázad *lőszerellátása* a zászlóalj felvételezőhelyéről történik. A géppuskás századparancsnok:
 állandóan *gondoskodjék* századának lőszer, olaj és vízszükségletéről;
 tartalék alkatrészeiről és minden egyéb szükségletéről;
 legfőbb gondja legyen a géppuskák működőképességének biztosítása; ezért
 mindennap *ellenőrizze* a géppuskák állapotát, karbantartását és tisztogatását.
306. Amint a géppuskás századparancsnok feladatát megkapta, derítse fel (szemrevételezze) a terepet és az ellenséges helyzetet. Készítsen *tervet* arra, hogy századát a kapott feladatának megfelelően legcélszerűbben hogyan alkalmazza és *elhatározása* alapján tegyen *javaslatot* zászlóaljparancsnokának.
 A géppuskás századparancsnok a *felderítést* (szemrevételezést) egyedül vagy — ha a helyzet megengedi —, szakaszparancsnokaival együtt hajtja végre.

A géppuskás századparancsnok *parancsát* szóval adja ki; ebben rendelje el: 307.

a géppuskásszakaszok tüzelési sávhatárát, tűzfeladatait és tüzelőállásainak helyét;

a géppuskásszázad megosztása esetén mely lövészegységekhez kerülnek géppuskás egységek;

mennyi idő áll rendelkezésre az előkészületekre;

mikor kell a tüzet megnyitni;

mely géppuskásszakasz, mely lövészszázadhoz, milyen időtartamra kerül alárendelésbe;

tartózkodási helyét;

hol települ a lőszerfelvételezőhely és hogyan történik a lőszerpótlás.

A géppuskás századparancsnok szervezze meg az ellenség, a saját géppuskásszakaszok, a lövészegységek és harcokcsik állandó *figyelését*. 308.

Figyelését *egészítse ki* azokkal a tájékoztatósokkal, melyeket előljáró zászlóaljparancsnokától, a lövészszázadoktól, az aknavetőegységektől, a tüzéségtől és a szomszédoktól kap; figyelésének eredményét hozza tudomásukra, illetve jelentse.

A géppuskás századparancsnok *tartózkodási helye* harc közben: 309.

ha a géppuskásszakaszok a lövészszázadok alárendeltségébe kerültek, a zászlóaljparancsnok harcálláspontján;

ha századát egységesen vezeti, századánál.

A géppuskás századparancsnok *az együttműködést* az alábbiak szerint szervezze meg: 310.

a géppuskásszakaszok között:

határozza meg a terepen azok tűzfeladatait, tüzelési sávjait, fő (mellék) löirányaikát és ellenőrizze a végrehajtást;

szabályozza a géppuskásszakaszok működését időrendben, terepszakaszonként vagy harcmozgásonként (a géppuskásszákad harcadata szerint);

állapítsa meg a géppuskásszakaszok között az összeköttetésre szolgáló jelzéseket (jeleket);

jelölje meg a közös vonatkozási pontokat és határozza meg a célmegjelölés módját;

szervezze meg a géppuskásszakaszok kölcsönös tűztámogatását harc közben;

a lövészsázadokkal:

tájékoztadjék a lövészsázadok feladatairól és azokat közölje a géppuskás szakaszparancsnokokkal;

tartson állandó összeköttetést a lövészsászlóalj és századparancsnokokkal;

szervezze meg a lövészsázadok harcának figyelését;

gondoskodjék arról, hogy a géppuskásszakaszok a lövészegységeknek idejében tudjanak tűztámogatást nyújtani;

rendelje el idejében a géppuskásszakaszok állásváltogatását, hogy azok a lövészegységeket minél eredményesebben támogathassák;

a tüzéséggel és aknavetőkkel:

tájékoztadjék a tüzéség és aknavetők feladatairól és azokat közölje szakaszparancsnokaival;

tartson állandó összeköttetést a tüzérség és az aknavető egységek parancsnokaival; *mutassa meg* nekik azokat a célokat, amelyeket századával tűz alá venni nem tud, *állapodjon meg* velük a közös célmegjelölési eljárásban;

támogassa tüzével szükség esetén a tüzérséget és aknavetőket;

vegyén részt a tüzérség részére kiutalt célok leküzdésében olyan esetekben, mikor a géppuskás századnak kiutalt tüzelési sávban célok nem mutatkoznak és ha egyidejűleg a tüzérség tüzelési sávjában (vagy hatásterületén belül) megjelenő célok a géppuska kedvező lőtávolságán belül esnek;

a harckocsikkal:

tájékoztadjék a harckocsik feladatáról és közölje azt szakaszparancsnokaival;

beszélje meg a közös célmegjelölést szolgáló jeleket (jelzéseket) és közölje szakaszparancsnokaival;

biztosítsa a harckocsikat az ellenséges páncéltörő fegyverek lefogásával;

támogassa tüzével a harckocsik személyzetét, ha a harckocsik megállásra kényszerültek;

a repülőekkel:

közölje szakaszparancsnokaival a repülők által harc alatt használt ismertető jeleket.

II. A géppuskásszázad támadásban.

Védelemben lévő ellenség megtámadásánál a 311. géppuskásszázad *támogassa* a lövészs századok len-

dületes előrejutását a rohamállásig, majd a lövészek és harcokcsik rohamát és az ellenség védelmének mélységében bekövetkező harcát.

312. A géppuskásszakaszokat *általában* a lövészszázadoknak rendeljük alá.

A géppuskás századparancsnok — a zászlóaljparancsnok engedélyével — egy géppuskásszakaszt tartson vissza *tartaléknak és a légvédelem el látására.*

Ha a támadást készenlétihelyről indítjuk meg, a géppuskás századparancsnok addig, amíg a lövészegységek a készenlétihelyüket elfoglalják, századát *egységes* vezetéssel tartsa kézben.

A készenlétihely elfoglalása után a géppuskásszakaszokat a támadáshoz *rendeljük alá* a lövészszázadoknak.

313. A készenlétihelyen a tüzelőállásokat teljesen ássuk ki és gondosan álcázzuk.

314. A zászlóaljparancsnok elrendelheti, hogy a géppuskás századparancsnok a támadás folyamán géppuskákat tartson vissza *tartalékban*; feladatuk:

a századok közötti hézagok és a zászlóalj szárnyainak biztosítása;

összpontosított tűz leadása az ellenség szívósan ellenálló tüzfészkeire.

315. Ha a lövészszázadok az ellenség főellenállási vonalát áttörték, a géppuskás századparancsnok a rendelkezésére álló géppuskákat haladéktalanul *vonja előre* és adjon nekik önálló tüzfeladatokat olyan célok ellen, amelyek még ellenállást fejtenek ki. A géppuskás századparancsnok — a

zászlóaljparancsnok engedélyével — erre a célra igénybeveheti a lövészsorozatnak eddig alárendelt géppuskákat is.

Ha az ellenség *visszavonul*, a géppuskás századparancsnok a zászlóaljparancsnok parancsára merészen vonja előre géppuskáit és a visszavonuló ellenséget tüzrel üldözze. 316.

III. A géppuskásszázad találkozó harcban.

A géppuskásszázadot a találkozóharc kezdetén a géppuskás századparancsnok rendszerint *egységesen vezeti*. 317.

A harc további folyamán a géppuskás századparancsnok a géppuskásszakaszokat a zászlóaljparancsnok parancsára rendszerint *alárendeli* a lövészsorozatoknak. Egy szakaszt tartaléknak és légvédelemre visszatartat.

Menet alatt felderítésre, továbbá géppuskás figyelőhelyek és tüzelőállások szemrevételezésére a géppuskás századparancsnok egyik szakaszparancsnokát néhány géppuskás kezelővel küldje előre. 318.

Ezek addig az időpontig, amíg a géppuskás századparancsnok feladatát megkapja, derítsék fel az ellenséges helyzetet és a terepet (tüzelőállások, ezekhez vezető rejtett megközelítő vonalak, figyelőhelyek). Az előosztág parancsnoka az ellenséges helyzetről és terepfelderítésének eredményéről a géppuskás századparancsnokot tájékoztassa.

A géppuskásszázad a zászlóalj zömének élére soroljon be; menetközben állandóan legyen készen 319.

a zászlóaljzöm szétbontakozásának és támadásának tűzzel való biztosítására, illetve támogatására.

320. Találkozóharcban a géppuskák foglaljanak jól rejtett tüzelőállásokat; ha harc közben lehetőség nyílik arra, hogy az ellenségnek különösen súlyos veszteségeket okozhatnak, habozás nélkül menjenek nyílt tüzelőállásokba. Ezekben azonban csak rövid ideig tartózkodjanak. Amint az ellenséget megállították és a földre kényszerítették, a géppuskák gyorsan változtassanak tüzelőállást, nehogy az ellenséges tüzértől és aknavetőktől felesleges veszteségeket szenvedjenek.

IV A géppuskásszázad védelemben.

321. *Védelemben* a géppuskásszázadot rendszerint a lövészsázadoknak rendeljük alá és szakaszonként (rajonként) a főellenállási vonalban, valamint a védőkörlet mélységében *elosztva* alkalmazzuk. Ebben az esetben a géppuskásszázad tűzvezetése nem lesz egy kézben, azonban a géppuskásszázad parancsnok a szakaszok működését ilyenkor is *ellenőrizni tartozik*.

Légvédelemre általában egy géppuskásszázadot jelöljük ki.

322. A géppuskás századparancsnok legfontosabb feladata a századon belüli *jeszes tűzrendszer*, valamint a tüzértől, aknavetőktől és páncéltörőfegyverekkel való szoros együttműködés megszervezése.

323. A harcélőrsök támogatására a géppuskás századparancsnok — a lövészzászlóaljparancsnok

parancsára — egyes géppuskákat a főellenállási vonalban vagy azok előtt elfoglalt tüzelőállásokba rendeljen ki.

A géppuskás századparancsnok a védelmi parancs átvétele után *szakaszparancsnokait tájékoztatassa:* 324.

a vonatkozási pontokról;

a tüzelőállásokhoz vezető rejtett megközelítő vonalakról;

a tüzelőállások helyéről — különös tekintettel az oldalozó- és kereszttüz lehetőségére, valamint rejtett géppuskák felállítására;

továbbá a figyelőhelyekről, a műszaki munkálatokról és

a század vonatkörletéről.

A rejtett géppuskák feladatát a terepen személyesen mutassa meg.

A géppuskás tüzelőállásokat mindig a legnagyobb gondossággal *álcázzuk* (rejtjük). 325.

A tüzelőállások biztosítsák a megadott tüzelési sávokban a *hézaglövést*.

A főtüzelőálláson kívül minden géppuska részére készítsünk 2—3 *váltóállást* és gondoskodjunk ezek részére rejtett közlekedő utakról.

Az ellenség támadása és rohama alatt a géppuskás századparancsnok géppuskáival *elsősorban* azokat az egységeket támogassa, melyek az ellenség legerősebb tüze alatt állanak. 326.

Ha az ellenség a zászlóalj védőkörletébe *betört*, valamennyi géppuska oldalozó és kereszttüzel és ha lehet, az ellenség hátába leadott tüzrel 327.

semmisítse meg a betört ellenséget és támogassa a zászlóalj tartalék ellentámadását.

328. A lövész zászlóalj *harcból való kivonásakor* a géppuskás századparancsnok vegye kézbe a közelében lévő géppuskák tüzeinek irányítását; biztosítsa a visszavonulás tervszerű végrehajtását és akadályozza meg, hogy az ellenség a lövész zászlóaljat átkarolja. A géppuskás századparancsnok szemrevételeztesse helyettesével a visszavonulás útját és a hátrább fekvő terepszakaszokon elfoglalandó tüzelőállásokat.

A géppuskásszakaszok és rajok *csak parancsra és lépcsőzetesen* vonulhatnak vissza. Visszavonulásuk legyen összhangban a tüzérség és aknavetők visszavonulásával.

A géppuskásszázad *harcból való kivonását* a századparancsnok irányítsa. Kedvező körülmények között (éjjel, ködben) a géppuskásszázadot az elrendelt terepszakaszra *egyszerre* lehet hátravonni és pedig annak a parancsnoknak a parancsára, akinek a géppuskás egységek alá vannak rendelve.

329. A géppuskás századparancsnok — a zászlóaljparancsnok engedélyével — a *harcból való kivonás* alkalmával a géppuskák egy részét kirendelheti *légvédelemre*; ezeknek a géppuskás századparancsnok adjon feladatokat és jelölje meg a zászlóalj visszavonulási vonalain elfoglalandó légvédelmi tüzelőállásokat.

330. Védelemben *éjjel* a mélységben elhelyezett géppuskák egy részét rendeljük éjjeli állásokba a főellenállási vonal közelébe. Ezek nyújtsanak lehetőséget kereszt- és oldalozó tűz leadására a leg-

veszélyesebb irányokban. Éjjel fordítsunk különös gondot a harcrend hézagainak lezárására és az egyes századok között lévő esatlakozási pontok biztosítására. Az éjjeli tüzelőállások elfoglalását is rejtve hajtsuk végre.

Éjjel minden egyes géppuskának *csak egy lö-*
irányt adjunk.

Éjjel a lövészszázalajtól nagyobb távolságra 331.
kikülönített géppuskák biztosítására osszunk be
2—3 lövést vagy géppisztolyost.

V. A géppuskásszázad felváltása.

Ha a géppuskásszázad *éjjel* vált fel más gép- 332.
puskásszázadot, a felváltó szakaszparancsnokok és
vezetők *még világosban* menjenek előre a felvál-
tandó géppuskásszakaszokhoz. A vezetők tájéko-
zódjanak a géppuskák elhelyezéséről és a megköze-
lítő utakról.

A felváltandó géppuskás századparancsnok: 333.
tájékoztassa a felváltó század parancsnokát:
az ellenség helyzetéről, főleg megállapított
tűzfészkeiről,

a zászlóalj tűzrendszeréről, a géppuskák tü-
zelőállásairól és feladatairól,

a figyelés és összeköttetés rendszeréről,

a rendelkezésre álló lőszer tartalékról, a felvé-
telezőhelyről;

adja át a felváltó századparancsnoknak a lö-
előjegyzéseket, továbbá a tüzeléshez előkészített
adatokat és hogy a felváltásra kerülő géppuskás-
század eddig milyen célokat, milyen eredmén-
nyel lőtt.



334. A felváltás rendszerint géppuskásszakaszonkint és a szakaszokon belül géppuskás rajonkint történik. A felváltás tartama *alatt* a felváltandó egység parancsnoka veszi át a parancsnokságot a felváltó felett is.

A felváltás *befejezése után* a felváltott géppuskák rajonkint vonuljanak a szakaszok gyülekező helyére, innen a gyülekezett szakaszok a géppuskásszázad gyülekezőhelyére. A gyülekezőhelyről a további hátramenetre a géppuskásszázadparancsnok intézkedjék.

Váltás alatt tökéletes csend legyen.

A felváltott és felváltó géppuskás raj és szakaszparancsnokok a váltás megtörténtét közvetlen parancsnokuknak azonnal jelentsék.

A felváltott géppuskás századparancsnok a felváltás befejezését zászlóaljparancsnokának jelentse; harcálláspontját (figyelőhelyét) csak ennek engedélyével hagyhatja el.

Kilencedik fejezet.

AZ AKNAVETŐSZÁZAD (ÜTEG).

I. Általános határozványok.

Az aknavetőszázad (üteg) *összefogott tüzével* 335. biztosítja a gyalogság részére *támadásban* a lendületes előremozgást és *védelemben* a szívós ellenállást.

Az ezredparancsnok szükség esetén a leg- 336. veszélyesebb ellenséges célok leküzdésére *összpontosíthatja* néhány aknavetőszázad tüztét.

Kedvező figyelési viszonyok esetén, valamint a gyalogsággal és tüzérséggel való jó együttműködési lehetőségek mellett az aknavetőszázadot *egységesen* vezessük.

Az aknavetőszázadot egységesen alkalmazzuk:
a tüzérségi előkészítés és a roham támogatása alatt;

az ellenség védőállásának mélységében elhelyezett erősebb támpontok elleni roham előkészítésénél;

az ellenség ellentámadásának visszaverésénél; állóvédelemben és nyílt terepen.

Az aknavetőszázadot megosztva alkalmazzuk:

az ellenséges védőállás mélységében folytatott harcban;

fontosabb, különálló pontok (körletek) védelménél és a mozgóvédelemben;

a harcból való kivonáskor;

találkozóharcban;

rossz látási viszonyok között (éjjel, ködben, havazásban);

erősen átszeldelt terepen;

erdőben, hegységben, helységben.

Ha egységes vezetésről megosztott vezetésre térünk át, különös gonddal ügyeljünk arra, hogy a gyalogsággal való együttműködés az átmenet alatt *ne szakadjon meg*.

337. A zászlóaljknaveetőszázad és az ezredaknavetőűteg tűzfeladatai összefüggésben állnak a gyalogságot támogató tüzérség tűzfeladataival; ez a *tűztervtáblázatban* jusson kifejezésre.

Az aknavetőszázad (űteg) parancsnoka részére adandó *parancs* tartalmazza:

az aknavetőszázad (űteg) feladatát;

a vonatkozási pontokat és a fontosabb tereptárgyak fedőneveit;

az együttműködésre szolgáló jeleket (fényjelek, rádió);

a lövészegységek feladatait;

az aknavetőszázad (űteg) tűzfeladatainak megoldási sorrendjét (a harctervvel összhangban);

a támogató tüzérség feladatát;

a tüzelőállásokat;

a figyelőhelyeket és az aknavetőszázad (üteg) által figyelés alatt tartandó területket;

a tüzelőkészítésre rendelkezésre álló időt és a tüzmeqnyitás szabályozását;

mikor és mely egységet kell támogatnia.

A tüzfeladat megoldására — *egységes vezetés* 338. *mellett* — az aknavetőszázad (üteg) valamennyi vezetőjét *egy közös vagy több tüzelőállásba* rendelhetjük; mindkét fajtájú tüzelőállás tegye lehetővé a *tűzősszpontosítást* a legfontosabb célokra és a *tűzáthelyezést* az egyes célokra.

Hogy a gyalogságot a harc kezdetén és a harc további folyamán támogathassuk, a tüzelőállásokat *előzőleg szemrevételezzük és idejében foglaljuk el*. A tüzelőállások változtatását szakaszonként úgy hajtsuk végre, hogy a gyalogság támogatása egy pillanatig se szüneteljen.

Az aknavetőszázad- (üteg) parancsnok idejében 339. állapítsa meg a *lőelemeket* és hajtsa végre a *belövést* a megadott vonatkozási pontokra, valamint a harcközben megjelenő újabb ellenséges célokra;

készüljön fel arra, hogy éjjel, füstben és köd-
ben is hatásos tüzet tudjon leadni.

Az aknavetőszázad- (üteg) parancsnok felada- 340.
tának átvétele után azonnal szervezze meg a *figye-
lést* a kiutalt sávban és arról harcközben is állan-
dóan gondoskodják, hogy az eredményes tűzveze-
téshez szükséges adatok idejében rendelkezésére
álljanak.

341. Az aknavetőszázad- (üteg) parancsnok századát (üteget) harcban *parancsnoki raja* felhasználásával vezeti.

A parancsnoki raj feladata:

tüzelőállások szemrevételezése a kiutalt területen (körletben);

az ellenség megfigyelése és a célok felderítése a harc egész tartama alatt;

az előllevő saját gyalogos egységek és szomszédok harcának és helyzetének állandó megfigyelése;

közreműködés a löelemek meghatározásában az aknavetőszázad- (üteg) parancsnok parancsai szerint;

a figyelőhelyek berendezése;

a légi- és gázfigyelés;

az összeköttetés a figyelőhellyel, a tüzelőállásokkal, a mozdonyállással (mozdonyállásokkal), a lövészegységek parancsnokaival és a felvételezőhellyel.

342. Az összeköttetést az aknavetőszázadon (ütegen) belül vezetékes híradóeszközökkel, megbeszélt jelzésekkel, rendszeresített jelekkel, hírvivőkkel és hírvivő láncsal szervezzük meg.

A tűzkiváltásra, állásváltoztatásra és lőszerpótlásra szolgáló külön jelzést előzetesen állapítsuk meg.

343. Az aknavetőszázad (üteg) zárt rendből a következő esetekben *bontakozzék szét* (tagozódjék): repülők megjelenésekor;

ha ellenség által betekinthető vagy nyílt terepen halad át;

ellenséges tüzérségi és aknavetőtűzben;
a vetőállások elfoglalása előtt.

Az aknavetőszázad (üteg) menetoszlopból 344. jelre vagy parancsra bontakozik szét (tagozódik).

Ha a század *csak mélységben* tagozódik, a szakaszok közti távközöket a század (üteg) parancsnok a terepviszonyok és a helyzet szerint szabályozza.

A század (üteg) szétbontakozhat „szakaszlánc”-ba vagy „lépcső jobbra”, illetve „lépcső balra” alakzatba is.

Szétbontakozás alatt a szakaszparancsnokok állandóan figyeltessék a század (üteg) parancsnok jelzéseit. A század (üteg) szétbontakozása után a szakaszok előnyomulásukat még zárt rendben folytassák vagy ha a helyzet megköveteli bontakozzanak szét rajokra.

A század- (üteg) parancsnok és a szakaszparancsnokok ott tartózkodjanak, ahonnan egységüket a legjobban vezethetik.

Az aknavetőszázad (üteg) harcfeladatának átvétele után a tereptől és az ellenséges tűzhatástól függően szakaszonként vagy rajonként foglalja el tüzelőállásait.

II. Az aknavetőszázad (üteg) támadásban.

Támadásban az aknavetőszázad (üteg) a tüzérséggel együtt összpontosított tűzzel *készítse elő* a gyalogság, valamint a harcokcsik rohamát és támogatja előnyomulásukat. 345.

Az aknavetőszázad (üteg) *feladata támadásban:*

támogassa tűzzel a lövészegységeket a rohamállás eléréséig;

küzdje le azokat a célokat, melyeket a tüzérség nem küzdött le vagy amelyek támadás közben újra feléledtek;

vegyen részt a roham alatt az ellenséges védőállás ellen intézendő utolsó tüzecsapásban;

kísérje tűzzel a gyalogság és a harckocsik rohamát;

küzdje le az ellenség fedezékben lévő élő erőit és tűzfegyvereit;

verje vissza az ellenség ellentámadásait a védőállás mélységében;

készítse elő és tűzzel támogassa a gyalogságnak a védőállás mélységében később következő rohamait;

üldözze tűzzel a visszavonuló ellenséget és vágja el visszavonulási útjait.

346. A célok jellegétől függően az aknavetőszázad (üteg) tüzfeladatait a *következőképen* oldja meg:

bénító tűzzel (vakítással), rombolással és megsemmisítéssel;

zárótűzzel (merev, illetve mozgó);

kísérő tűzősszpontosítással.

347. Miután az aknavetőszázad- (üteg) parancsnok *feladatát* megkapta:

még harcbalépés előtt tájékozódják feladatának részleteiről;

beszélje meg a gyalogságot támogató tüzerparancsnokokkal a célok leküzdésének módját;

készítse el tervét;

szervezze meg a célfelderítést és figyelést;

jelölje ki a tüzelőállásokat;

adja ki parancsait;

rendelje századát (ütegét) a tüzelőállásokba;

állapítsa meg a löelemeket;

ellenőrizze a század (üteg) harckészültségét;

készítse elő löelőjegyzését.

A kellő időben végrehajtott és folyamatos *lőszerpótlás* igen fontos; ezt az aknavető egységek parancsnokai idejében szervezzék meg, hogy a tüzelőállásokban mindig elegendő lőszer álljon rendelkezésre. 348.

A tüzérsergi előkészítéssel egyidejűleg az aknavetőszázad (üteg) az ellenség védőállásában lévő célok elnémításával és megsemmisítésével *egészítse ki a tüzérsergő tüzét*. 349.

A roham előtt az aknavetőszázad (üteg) olyan tüzelőállásokat foglaljon el, amelyekből a gyalogság rohamát *állásváltoztatás nélkül* támogatni tudja.

A roham kezdetekor az aknavetők folytassák a támadási célok bénítását (vakítását) és ne engedjék ezeket újjáéledni. Akadályozzák meg, hogy az ellenség óvóhelyeit elhagyja és lövészárkait megszállja. 350.

Ha az aknavetőszázad (üteg) a gyalogság rohamát annak veszélyeztetése nélkül támogatni már

nem tudja, *helyezze át tüzét az ellenség szárnyaira és hátsóbb tűzfészkeire.*

351. Mihelyt a gyalogság az ellenséges védőállás legelől lévő támpontjait elfoglalta és megkezdte a védőállás mélységébe való előreküzdését, az aknavetőszázad szakaszonként haladéktalanul változtasson állást előre, hogy a gyalogság támadását leginkább akadályozó ellenséges célokat könnyebben leküzdhesse.

A célfelderítés és figyelés legyen állandó, különösen az ellenség védőállásának mélységében és a szárnyakon. A harcnak ebben a szakaszában az aknavetőszázad- (üteget) parancsnok a lövészszázadoknak a helyzet szerint egy-egy aknavetőszakaszt rendeljen alá.

352. Ha az ellenség *üldözésére* kerül a sor, az aknavetőket a gyalogság többi részével együtt *mielőbb vonjuk előre.* Az aknavetők tüzükkal akadályozzák meg, hogy az ellenség kötelékeit rendezze és tegyék lehetetlenné, hogy újabb ellenállást fejtsen ki.

Néha célszerű az aknavetőszázadot (üteget) vagy annak egyes részeit gépkocsikon vagy terepjárógépkocsikon a gépkocsizó lövész vagy harcokocsi egységek közvetlen támogatására alárendelni és a visszavonuló ellenség hátába irányítani.

Üldözésnél az aknavetők sikeres működésének alapfeltétele a gyors és kellő időben végrehajtott *lőszerpótlás.*

353. Az aknavetőszázad- (üteget) parancsnok *éjjeli tűzharcra* már nappal készüljön fel; lőjje be magát az éjjeli betörés tervezett helyére és betört egységeinek biztosítására készítse elő tüzét a meg-

felelő pontokra (a betört részek elé). Ha az aknavetőszázad (üteget) parancsnok az éjjeli tüztámogatást a század (üteget) egységes vezetésével megoldani nem tudja, szakaszait a lövészegységeknek — azok közvetlen támogatására — rendelje alá.

Helység vagy *nagyobb erdő* elleni támadás 354.
megindulásakor az aknavetőszázadot egységesen vessük be.

Ha a gyalogság a helység vagy az erdő szegélyét elfoglalta, az aknavetőszázadot (üteget) szakaszonként rendeljük alá a lövészegységeknek.

Támadásban az *ezred aknavetőütegét* a súly 355.
irányában egységesen alkalmazzuk. Ilyenkor az aknavetőüteg *feladata*:

a tüzérségi tűz kiegészítése a lövészzászlóaljnak az ellenséges védőállás első vonala ellen intézett rohama alatt;

ellentámadások visszaverése az ellenség védőállásának mélységében; az itt telepített és különösen erős ellenséges támpontok ellen indított roham támogatása.

Az ellenséges védőállás mélységében vívandó 356.
harchoz az ezred aknavetőüteget *az ezred súlyán* támadó zászlóaljnak rendelhetjük alá; az ellenséges védőállás ellen végrehajtandó roham tüzelőkészítésének kezdetétől az ezred aknavetőüteg már eleve a súlyon lévő zászlóaljat támogassa.

III. Az aknavetőszázad (üteget) találkozóharcban.

Találkozóharcban az aknavetőszázad (üteget) 357.
biztosítsa tüzével a gyalogság mozgását és harcrendjének felvételét. *Ehhez szükséges, hogy*

az aknavetőszázad (üteg) mielőbb megalakítsa harcrendjét;

késleltesse az ellenség tűzfegyvereinek előkészületeit és tüzmegnyitását;

fogja le az ellenség tűzfegyvereit, élő erőit és akadályozza meg azok mozgását.

358. *Az elővédhez vagy az előrevetett csoporthoz beosztott aknavetőszázadot (üteget) rendszerint megosztjuk; az előosztagnak aknavetőszakaszt rendelhetünk alá.*

Az aknavetőszázad (üteg) parancsnoka menetközben alkalmas tüzelőállások és figyelőhelyek kiválasztása céljából szervezze meg a terep és az ellenség felderítését; gondoskodjék, hogy a harcba lépéskor az ellenségről minél több adata legyen és tüzeit mielőbb megnyithassa.

359. *Az aknavetők támogassák a gyalogság harcrendjének felvételét és támadását; a roham megindulása után a tüzet helyezték át a védőállás mélységébe, hogy az esetleg ellentámadásra induló ellenséges gyalogságot *harckocsi*jaiktól *elszákítsák*.*

A védőállás mélységében vívott harcban az aknavetők állandóan legyenek készen az ellentámadó ellenség visszaverésére.

Egyébként az aknavetőszázad (üteg) úgy járjon el, mint támadásban.

IV. Az aknavetőszázad (üteg) védelemben.

360. *Az aknavetőszázad (üteg) védelemben: küzdje le a roham előtt az állásainkkal szemben magát beásó ellenséget, valamint annak nyílt*

vagy fedett tüzelőállásokban lévő tüzfegyvereit (géppuskáit, aknavetőit);

bénítsa (vakítsa) az ellenséget ködgránátokkal;

működjék közre az ellenséges tüzérségi előkészítés megakadályozásában;

támogassa a harcelőörsöket váltóállásokból;

vegyen részt a merev és mozgózárótűzben;

állítsa meg tüzével a védőállásunkba betört ellenséget, vágja el visszavonulási útját és

támogassa ellentámadásunkat.

Védelemben az aknavetők tüzét kapcsoljuk be 361. az *általános tüztervbe*. A támogató tüzérség parancsnoka az általános tüztervbe illesztve határozza meg az aknavetőszázadok (ütegek) feladatát.

Az aknavetőszázad (üteg) parancsnoka századának (ütegenek) vezetését úgy szervezze meg, hogy a tűzvezetés rugalmassága és az állásváltoztatások gyors végrehajtása biztosítva legyen. 362.

Ezt úgy éri el, ha:

a terepet tüzetesen szemrevételezi;

a felderítést és figyelést alaposan megszervezi;

a tüzelőállásokat lépcsőzetesen úgy helyezi el, hogy az ellenséget a védőállás megközelítésekor vagy betörés esetén a védőállás mélységében tűzzel megsemmisíthesse;

feszés és állandó összeköttetést létesít a figyelőhelyek és a tüzelőállások között; végül

a löelemeket idejében megállapítja.

363. A tüzelőállások közelében létesítsünk néhány *váltóállást*. Ha az ellenség felderítő részei a főellenállási vonalhoz közelednek, az aknavetőszázad (üteg) egyes aknavetőivel a váltóállásokból tüzeljen. Feladatuk végrehajtása után ezek az aknavetők újra változtassanak állást.

Az ellenség rohamának visszaverésére és a gyalogságnak a harcokocsiktól való elszakítására, előrevont tartalékainak lefogására, végül a védőállásba betört részeknek megsemmisítésére idejében határozzuk meg a zárótűzkörleteket; az aknavetőszázad (üteg) ezekre hajtsa végre a belövést.

364. Ha az ellenség a főellenállási vonal felé *közeledik*, az aknavetők a már előzetesen meghatározott és belőtt területekre, továbbá az esetleg mutatkozó más kedvező célokra tüzeljenek; a tüzelést addig folytassák, amíg a becsapódások a főellenállási vonalban elhelyezett saját csapatot nem veszélyeztetik.

365. Ha az ellenség a főellenállási vonalat *elérte*, az aknavetők egy része fogja le és semmisítse meg; az aknavetők többi része pedig zárótűzzel akadályozza meg az ellenség további előrejutását.

366. Az ellenséges harcokocsikat *kísérő gyalogság* megsemmisítésében az aknavetőszázad szorosan működjék együtt a géppuskákkal, páncéltörő puskákkal és páncéltörő ágyúkkal; küzdje le a harcokocsikat kísérő ellenség tűzfegyvereit, válassza el a gyalogságot harcokocsijaitól, akadályozza meg annak további térnyerését és vágja el visszavonulási útját.

Ha az ellenségnek sikerült a védelem „magját“ *bekeríteni*, az aknavetők tűzükkel akadályozzák meg, hogy az ellenség a „mag“ belsejébe hatolhasson. 367.

Körülkerített egységek kitörését az aknavetőszázad (üteg) a kitörés helyére leadott összpontosított tűzzel készítse elő.

Ha *széles* arcvonalon védünk, akkor az egész aknavetőszázadot (üteget) rendeljük alá a védelem súlyán védő lövészszázadnak. 368.

A *harcból való kivonás* fedezésére az aknavetőszázadot (üteget) szakaszonként alárendelhetjük a lövészszázadoknak. 369.

Az aknavetőszázad (üteg) parancsnoka idejében szemrevételeztessen alkalmas tüzelőállásokat azon a terepszakaszon, ahová vissza kell mennie.

A visszavonulás *végrehajtásával kapcsolatban* az aknavetőszázad (üteg) parancsnoka *rendelje el*:

a visszavonulás sorrendjét;

a visszavonulás útját és a hátsó terepszakaszon a tüzelőállások elfoglalását;

a vezetés és az összeköttetés biztosítására szolgáló rendszabályokat.

Visszavonuláskor az aknavetőszázad (üteg) tűzzel biztosítsa a lövészegységek oldalait (szárnyait).

Az aknavetőszázad (üteg) az ellenség *éjjeli támadásának* visszaverésére már *nappal* készüljön fel. Ehhez: 370.

rendezze be éjjeli lövésre a tüzelőállásokat (irányjelző lámpák, cövekek stb.);

válasszon ki megfelelő éjjeli iránytárgyakat (kisegítő célokat);

jelölje ki a terepen azokat a tereptárgyakat és tereprészeket, melyeket éjjel tűz alatt kell tartani, valamint az éjjeli zárótűzkörleteket;

határozza meg a löelemeket;

állapítson meg a tűz kiváltására kétféle jelzést (fényjelet és még egy második jelzést).

371. Védelemben alkalmazott aknavetők feladata éjjel:

a merev és mozgózárótűzben való részvétel;

a nappal belőtt területek, terepszakaszok (megközelítő utak) tűz alatt tartása;

világító jelzőtölténnyel megvilágított, váratlanul megjelenő célok lövése.

A tűzkiváltás, a tűzbeszüntetés, valamint az egységes vagy megosztott vezetés nappal megállapított jelek segítségével történik.

372. Kisebb helység védelmének az aknavetőszázad (üteg) úgy válassza meg tüzelőállásait, hogy a helység szegélyét megközelítő ellenség élő erejét és tűzfegyvereit különösen azokon a megközelítő vonalakon legyen képes megsemmisíteni, melyeket a gyalogság más tűzfegyverei és a tüzérség nem tud tűz alá venni.

Ha az ellenség a helységbe betört, az aknavetőszázad (üteg) a betört részeket az esetleg közelben lévő tartalékoktól vágja el és semmisítse meg.

Egyébként a továbbiakban az aknavetőszázad (üteg) az Ideiglenes Gyalogsági Harcshabályzat I. Rész 3. füzet 426. pontja szerint járjon el.

Nagyobb helységek védelménél a századot (üteget) szakaszonként alkalmazzuk.

Télen mozgásközben az aknavetőket és a löszert 373. szánokra, lovakra vagy emberekre málháztatjuk. A löszert a század felvételező helyéről a tüzelőállásba sítalpakon vagy vontatott csúszó aljzatokon is szállíthatjuk.

A tüzelőállásokat lehetőleg az utak, ösvények, sícsapások közelében válasszuk.

A hóban ássunk lövészárkokat, fedezékeket és összekötőárkokat.

Minden építményt álcázzunk hóval; az aknavető felszerelést fessük fehérre.

A tüzelőállásokat különös gonddal biztosítsuk ellenséges síosztagok meglepő rajtaütése ellen.

Hegységben az aknavetőszázadot (üteget) szakaszonként 374. alkalmazzuk.

A 82 mm-es aknavetőt és a hozzávaló löszert lovakra málházva és a kezelők segítségével szállítsuk.

A tüzelőállásokat a gerinevonal mögötti lejtőkön, völgyekben, horhosokban, a figyelőhelyeket pedig a tüzelőállásokhoz közel jelöljük ki. Korlátozott látási viszonyok mellett telepítsünk kiegészítő figyelőhelyeket; azokba küldjünk ki segédfigyelőket; a kiegészítő figyelőhelyek a harcrend előtt vagy a harcrend mélységében jó kilátóponton legyenek. 375.

Összeköttetésre elsősorban rádiót, fény- és látjeleket használjunk.

376. Hegységben különös gonddal szervezzük meg az aknavetők, géppuskák és tüzérség tűzét a fontosabb irányokban és az ellenség kedvező megközelítési vonalaira. Az aknavetők elsősorban szorosokra, szakadékokra és gerincevonal mögötti lejtékre tüzeljenek.

A század- (üteg) parancsnok fordítson igen nagy gondot a *lőszer* gazdaságos felhasználására és kellő időben történő pótlására.

377. Az aknavetőszázadot (üteget) a zászlóalj- (ezred) parancsnok által elrendelt sorrendben *éjjel váltjuk fel*. A felváltandó század- (üteg) parancsnok idejében küldjön hátra vezetőket a felváltó századhoz (üteghez).

A felváltó század- (üteg) és szakaszparancsnokok még világosban menjenek előre a felváltandó század (üteg) figyelőhelyeire és tüzetesen *tájékozódjanak*:

az ellenség helyzetéről és tevékenységéről;

a már ismert célokról;

a terepről;

a vonatkozási pontokról;

a már belőtt célokról és

arról, hogy a felváltandó század (üteg) milyen célokat és milyen eredménnyel lőtt.

A felváltandó egység parancsnoka a felváltó egység parancsnokának:

adjon *vázlatot* a vonatkozási pontokról és a célokról;

adja át a fő- és váltóállásokra megállapított *lőelemtáblázatot*

és az éjjeli, valamint korlátozott látási viszonyok melletti lövéshez szükséges *löelemeket*.

A távbeszélővezeték az új vezeték kiépítéséig a felváltandó század (üteg) visszahagyja.

Az aknavetőszázad (üteg) felváltása az alábbi 378. *sorrendben* történik:

először a tüzelőállásban lévő vetőket, utána a figyelőket és az összekötő szerveket, majd a mozdonyállásban lévőket váltjuk fel.

A század- (üteg) és szakaszparancsnokokat utoljára váltjuk fel.

A felváltás befejezéséig a felváltandó század- 379. (üteg) parancsnok a felváltó század (üteg) *felett is* parancsnokol. A felváltás megtörténtét a felváltott és felváltó század- (üteg) parancsnok annak a lövészegység parancsnokának jelentse, amelyiknek támogatására van rendelve.

Az aknavetőszázad (üteg) *felvételezőhelye* a 380. század- (üteg) parancsnok által elrendelt körletben települ.

A zászlóaljknaveetőszázad a löszert a zászlóalj-, az ezredaknavetőüteg az ezredfelvételezőhelyről kapja. A felvételezőhelyről a löszert az aknavetőszakaszoktól kirendelt löszeresek szállítják a tüzelőállásokba.

Minden aknavetőraj részére teljes hadi löszert- 381. javadalmazásának legalább egynyolcadát *tartalékoljuk*. Ezzel a löszermennyiséggel a század- (üteg) parancsnok rendelkezik. Előrelátható nagy löszert-

felhasználás esetére a tüzelőállásban vagy annak közelében a földre rakva vagy lőszerfülkékben és pincékben tartalékoljunk aknavetőlőszert. Tüzelőállásváltoztatáskor a tartaléklőszert is — részletekben vagy egyszerre — szállítsuk az új tüzelőállásba.

382. Az ellenség védőállásának mélységében alkalmazott aknavetőszakaszok lőszerüket annak a lövészsáznak felvételezőhelyéről vételezzék fel, amelynek alá vannak rendelve.

Tizedik fejezet.

AZ EZRED PÁNCÉLTÖRŐPUSKÁS SZAZAD.

I. Általános határozványok.

Az ezred páncéltörőpuskás század a páncél- 383.
törő lövegekkel *a páncélelhárítás gerince*.

A páncéltörőpuskás századot a páncéltörő lövegekkel és egyéb tüzfegyverekkel szoros együttműködésben mindig az ellenséges harcokocsik által veszélyeztetett irányokba vessük be.

A páncéltörőpuskás század feladatának megoldása érdekében *ismerje* a harcokocsi veszélyes irányokban harcoló lövészs századok és a szomszédok feladatait.

A páncéltörőpuskás századparancsnok harcban 384.
ott tartózkodjék, ahonnan a harcterületet áttekintheti és az eseményeket jól meg tudja figyelni; ez lehet a legfontosabb irányban működő egyik szakaszánál vagy a zászlóalj- (ezred) parancsnok harcálláspontján.

A páncéltörőpuskás századparancsnok: 385.

tartson szoros összeköttetést szakaszaival és ellenőrizze azok harcfeladatainak végrehajtását;

gondoskodjék idejében szakaszainak lőszerpótlásáról;

legyen képes bármikor századának tüzét az elrendelt irányban összpontosítani.

386. A páncéltörőpuskás egységeket az ezredparancsnok a lövészs századoknak (zászlóaljoknak) esetenként *alárendelheti*.

II. A páncéltörőpuskás század támadásban.

387. *Támadásban* a páncéltörőpuskás századot az ezredparancsnok *vagy* saját rendelkezésére tartja vissza *vagy* az ellenséges harcokocsik által leginkább veszélyeztetett irányokban harcoló zászlóaljoknak (századoknak) rendeli alá

A páncéltörőpuskás század a többi páncéltörő fegyverekkel szoros együttműködésben:

biztosítsa az ellenséges harcokocsik ellen a lövészezred szétbontakozását, harcrendjének megalkotását és támadását;

támogassa a saját harcokocsik támadását.

388. A páncéltörőpuskás századparancsnoknak adandó *parancs az alábbiakat tartalmazza:*

tájékoztatás az ellenségről és várható harcokosi támadásainak irányairól;

a lövészezred feladata és csoportosítása a támadáshoz;

a páncéltörőpuskás század és egyéb páncéltörő fegyverek feladatai;

a páncélelhárításra kijelölt terepszakaszok és az az időpont, ameddig a páncéltörőpuskás századnak azokat meg kell szállnia;

a páncéltörőpuskás század légvédelmi feladatai;

a páncéltörőpuskás század szétbontakozásának mikéntje;

a páncéltörőpuskás század együttműködésének szabályozása a páncéltörő lövegekkel, a gyalogsággal és harcokocsikkal a támadás alatt, továbbá az ellenséges harcokocsi ellentámadás visszaverésekor; végül

a páncéltörőpuskás század mely részei, milyen terepszakaszokon kerülnek a lövészzászlóaljok (századok) alárendeltségébe.

A parancs átvétele után a páncéltörőpuskás századparancsnok a szakaszparancsnokokkal együtt derítse fel (szemrevételezze) a terepet és az ellenséget; majd adja ki parancsát. 389.

A parancs tartalmazza:

az ellenséges harcokocsitámadás legvalószínűbb irányait és az ennek megfelelő tüzelőállások területét, valamint az odavezető rejtett utakat;

a páncélelhárításra tekintetbejövő, más terepszakaszokon elfoglalandó tüzelőállások területét és a figyelőhelyeket;

szabályozza a páncéltörőpuskás századnak egyik terepszakaszról a másokra történő tüzelőállásváltoztatását;

szervezze meg szakaszainak együttműködését a szomszéd páncéltörő fegyverekkel, a lövész-, géppuskás és aknavető egységek parancsnokaival.

Amikor a gyalogság a készenléti helyről támadásra indul, a páncéltörőpuskák gyorsan foglalják el tüzelőállásaikat és készüljenek fel az ellenség harcokocsitámadásának visszaverésére. 390.

A páncéltörőpuskás század a századparancsnok parancsára vagy jelzésére *szakaszonként, lépcsőzetesen* változtasson tüzelőállást. 391.

392. Ha az a lövészegység, amelyet a páncéltörőpuskás századnak támogatnia kell, harcokcsitámadásra alkalmas terepen nyílt szárnyon támad, a páncéltörőpuskás századot a nyílt szárny közelében szakaszonként kifelé lépcsőzve vetjük be.
393. *A roham kezdetéig* a páncéltörőpuskás század a rohamállásban rejtett tüzelőállásokból figyelje az ellenséget.
394. *A roham kezdetétől* a páncéltörőpuskás szakaszokat a lövészegységeknek rendeljük alá. A páncéltörőpuskás szakaszok főleg azokat az ellenséges páncéltörő fegyvereket, géppuskákat és beton-(föld) erődöket fogják le, melyek a lövészegységek előrejutását akadályozzák.
Az ellenség *harckocsijainak megjelenésekor* az összes páncéltörőpuskás szakaszok *haladéktalanul* helyezték át tüzüket a harckocsikra.
395. A páncéltörőpuskás század az ellenséges védőállás mélységében vívott harc alatt *biztosítsa* a lövészegységeket ellenséges harckocsi ellentámadásokkal szemben. A századparancsnok vonja előre az esetleg még tartalékban lévő részeit; ezeknek, valamint a lövészs századoknak alárendelt páncéltörőpuskáknak tüzeit *összpontosítsa* a leginkább veszélyeztetett irányokba.
396. Ha a páncéltörőpuskás század támadásban *ezredtartalékban* volt és mint ilyent az ezred páncélelhárításának megerősítése, illetve a legveszélyesebb irányokban való kiegészítése céljából bevetjük, ez egységes vezetés mellett történik.
397. *Helység harcban* a páncéltörőpuskás század a lövészs zászlóalj (ezred) harcerrendjének szárnyain

és mélységében úgy válassza meg tüzelőállásait, hogy tűz alatt tudja tartani az utcákat, tereket és beépítetlen területeket és az ezeken támadó ellenséges harcokocsikat és páncélgépkocsikat meg tudja semmisíteni.

Erdőben végrehajtandó támadásnál a páncéltörőpuskás századot szakaszonként alkalmazzuk; feladatuk: az erdőátvágásokon, utakon, ösvényeken és erdőtisztásokon megjelenő ellenséges harcokocsik megsemmisítése. 398.

Nehezen járható süppedékes talajú erdőben a páncéltörőpuskás század szakaszokra tagozódva biztosítsa az erdőn átvezető, járható tereprészeket (szorosok, átjárók, mocsarak és tavak közötti gátak stb.). 399.

III. A páncéltörőpuskás század védelemben.

A páncéltörőpuskás század főfeladata védelemben: 400.

zárja le az ellenséges harcokocsitámadás legvalószínűbb irányait;

akadályozza meg, hogy az ellenséges harcokocsik és páncélgépkocsik a főellenállási vonalat megközelítsék; ha a védőállásba mégis betörtek,

semmisítse meg azokat eléjük fektetett mozgózárótűzzel, melyet a betörés környékén elfoglalt tüzelőállásokból és a páncélelhárítás magjából adjon le.

A páncéltörőpuskás század az ezred páncélvédelmi tűzrendszerének *szerves része.*

401. A páncéltörőpuskás századparancsnok részére adott *védelmi parancs tartalma:*

tájékoztató az ellenségről; rendelkezik-e harc-
kocsikkal és honnan várható azok támadása;

melyek a saját és a szomszéd védőállásoknak
ellenséges harcocsitámadásra legalkalmasabb
részei:

saját gyalogságunk és harckocsijaink tervezett
ellentámadási irányai;

a páncéltörőpuskás század feladata, együttmű-
ködésének szabályozása a többi páncéltörő fegyve-
rekkel és lövészegységekkel;

A páncélelhárítás tartalékának ereje és helye;
a páncéltörőpuskás század légvédelmi feladatai.

402. Miután a páncéltörőpuskás századparancsnok
a védelmi parancsot megkapta, szakaszparancsno-
kai bevonásával:

személyesen derítse fel (szemrevételezze) a
harcocsitámadás szempontjából veszélyes irá-
nyokat;

határozza meg szakaszai részére a tüzelőállá-
sok és váltóállások helyét a főellenállási vonalban
és a védőkörlet mélységében;

jelölje ki a szakaszok tüzelési sávjait és
figyelőhelyeit;

állapítsa meg az ellenséges gyalogsági támadás
várható irányait;

szervezze meg a század együttműködését a
lövészegységekkel, egyéb tűzfegyverekkel, valamint
a tüzéséggel;

állapítsa meg a század vezetésére szolgáló jel-
zéseket;

intézkedjék a lőszerpótlásra.

A lövészzászlóaljoknak *alárendelt* páncéltörő 403.
puskás századot vagy szakaszokat célszerű a fő-
ellenállási vonal közelében elhelyezni.

Ellenséges harcokcsitámadásra alkalmas héza-
gok és a szárnyak bizotsítására fordítsunk különös
gondot.

Ezredtartalékként visszatartott páncéltörőpus-
kás szakasz az ezred védelmének mélységében a
páncélvédelemre legkedvezőbb terepszakaszon fog-
laljon tüzelőállásokat.

A páncéltörőpuskás századok tüzelőállásaikat 404.
úgy válasszák meg, hogy azok a páncéltörő löve-
gekkel és a szomszéd páncéltörőpuskás századok-
kal (szakaszokkal) az ellenséges harcokcsik ellen
mozgózárótűzet tudjanak leadni.

A páncélvédelemre kijelölt terepszakaszokat
a páncéltörőpuskás századparancsnok előzetesen
derítse fel és a tüzelőállásokat *készítse elő*. A tü-
zelőállásokat *vagy* a védelmi munkálatok megkez-
désekor *vagy* az ellenséges harcokcsik megjelenése-
kor foglaljuk el; ez a helyzettől és a rendelke-
zésre álló páncéltörőfegyverek számától függ.

Ellenséges harcokcsik betörése esetén az előze-
tesen elkészített váltóállások tegyék lehetővé a
páncéltörőpuskás század *átcsoportosítását*.

Helység- (erdő) védelemben a páncéltörőpus- 405.
kákából a helység- (erdő) belsejében megvívandó
harc céljaira tartsunk vissza tartalékot.

Nagyobb helységek védelménél a páncéltörő-
puskás század egy részét a védőkörlet páncélvédel-
mének megerősítésére gyakran a zászlóaljparancs-
noknak rendeljük alá.

406. *Erdővédelemben* a páncéltörőpuskás századot harcokocsicsapdák közelében, a betört ellenséges harcokocsik visszaverésére és a harcokocsitámadás legvalószínűbb irányában lévő zászlóalj páncélvédelmének megerősítésére alkalmazhatjuk.
407. *Folyóvédelemben* a páncéltörőpuskás század tüzelőállásait lehetőleg a folyóhoz *közel* válassza, hogy az ellenséges harcokocsik partváltását megakadályozza; egyes páncéltörő puskákat vagy rajokat célszerű a saját parton csalikokban, kisebb szigeteken vagy zátonyokon lesállításba rendelni. A páncéltörőpuskás század egy részét a védelem mélységébe betört harcokocsik leküzdésére tartasuk tartalékban.

IV. A páncéltörőpuskás század menetbiztosításban.

408. *Menet alatt* a páncéltörőpuskás század — a többi páncélellhárító fegyverrel — *biztosítsa* a menetszlopot meglepetésszerű ellenséges harcokocsi- és páncélgépkocsitámadás ellen.

A páncéltörőpuskás század szakaszonként a menetszlop részeire *szétosztva* mozogjon; a páncéltörőpuskás szakaszok legyenek készen ellenséges harcokocsik és páncélgépkocsik visszaverésére. A páncéltörőpuskás századparancsnok alaposan szervezze meg a *terep- és páncélfigyelést*.

409. A menetintézkedésben a páncéltörőpuskás századparancsnokot *tájékoztassuk*:

az ellenségről,

a menetvonal mentén fekvő és az ellenséges harcokocsik által veszélyeztetett területekről.

a páncéltörőpuskás század besorolásáról a menetoszlopba,

a menetoszlop páncélvédelmének megszervezésével kapcsolatban a páncéltörőpuskás századra háruló feladatokról,

az ezred szétbontakozásáról, ha az harckocsik által veszélyeztetett területen halad át vagy ha harckocsik jelennek meg;

a menetoszlop páncélfigyelésének megszervezéséről,

a „Légiriadó“ és „Páncélriadó“ jelzéseiről.

Menet alatt a páncéltörőpuskás századparancsnok az ezred- vagy a zászlóaljparancsnok közelében tartózkodják.

Tizenegyedik fejezet.

A GÉPPISZTOLYOS SZÁZAD.

410. A géppisztolyos század támadásban, üldözésben, védelemben, az ellenséges betörés elreteszéléskor, a harcból való kivonáskor hajtson végre meglepő *tűzrajtaütéseket az ellenség oldalában és hátában.*

A géppisztolyos századot *fentiekén kívül* alkalmazhatjuk: felderítésre, fontosabb terepszakaszok elfoglalására és kézbentartására, a hézagok és szárnyak biztosítására, valamint harckocsik kísérésére.

Az ezredparancsnok a géppisztolyos századot a helyzet szerint *egységesen vagy szakaszonként* alkalmazhatja.

411. A géppisztolyos századparancsnok a szakaszparancsnokainak adandó *parancsában:*

jelöljön ki tájékozódásra és az ellenség helyzetének meghatározására alkalmas tereptárgyakat és vonatkozási pontokat;

közölje a század feladatát, saját elhatározását;

rendelje el a szakaszok feladatait;

állapítsa meg az összeköttetésre szolgáló fény- és hangjelzéseket és a jelentésgyűjtőállomás helyét;

határozza meg az ellenség hátában a század gyülekezőhelyét;

jelölje ki az irányszakaszt;

közölje szakaszparancsnokaival saját tartózkodási helyét és előremozgásának útját a géppisztolyos század sorrendjében;

szervezze meg a lőszerpótlást;

A géppisztolyos századparancsnok *rendszerint* az irányszakasznál tartózkodik; századát jelekkel és hírvivők útján vezeti.

A szakaszparancsnokok az irányszakaszt állandóan figyeltessék és szakaszaik tevékenységét annak működésével hozzák összhangba.

Védőállás megtámadásánál a géppisztolyos 412. századot az ezredparancsnok a zászlóalj harcrendjének arc- és oldalbiztosítására alkalmazhatja.

Roham előtt a géppisztolyosok az ellenség hézagain átszivárogyva, a rohamot az ellenséges védőállás mélységéből támogatják.

Amint a géppisztolyos századparancsnok előjáró parancsnoka *parancsát* megkapta:

adja meg a szakaszok feladatait;

jelölje meg a támadás irányát és

mutassa meg azokat az irányokat és területeket (helyeket), ahová be kell szivárogniok.

A géppisztolyos század a zászlóalj harcrendjének élén vagy szárnyain laza szakaszlánchban vagy kisebb csoportokban szivárogyon az ellenség állásai közé. Ezután oldalból és hátból végrehajtott *rajtaütéssel* semmisítse meg az ellenség tüzfegy-

vereit és ezzel biztosítsa a zászlóalj rohamának sikerét.

413. Az ellenséges védőállás mélységében a géppisztolyos század rendszerint szakaszonként harcol. A géppisztolyos századparancsnok feladatának megkezdése előtt határozza meg az ellenséges védőállás mélységében a szakaszok gyülekezőhelyét.

414. Ha a géppisztolyos századot *harcokcsik kísérésére* alkalmazzuk, a századparancsnok:

ismertesse a szakaszparancsnokaival a század feladatát, tervét és határozza meg a szakaszok feladatát;

ossza el a géppisztolyosokat a harcokcsikra;

állapítsa meg az összeköttetésre szolgáló jelzéseket;

határozza meg a gyülekezőhelyeket az ellenséges védőállás mélységében és

közölje saját tartózkodási helyét.

A harcokcsikon szállított géppisztolyosok küzdjék le az ellenség páncéllhárítóit.

A géppisztolyosok a harcokcsikról történt leszállás után *széles kiterjedésben* támadva oldják meg harcfeladatukat.

415. *Ha az ellenségnek szabad szárnya van* vagy védőállásában *gyenge pontok* mutatkoznak, akkor az ezredparancsnok a géppisztolyos századot vagy annak részeit a szárnyon vagy a hézagokban vesse be, hogy az az ellenség hátában rajtaütést hajtson végre vagy a zöm arctámadását egyidejűleg oldal-támadással támogassa.

A géppisztolyos századparancsnok az elrendelt terepszakaszon rejtve gyülekeztesse századát, határozza meg a szakaszok feladatait és a zöm támadásának megindulásakor meglepetészerűen törjön az ellenségre.

Éjjeli támadás esetén, továbbá köldben, füstben és erdőben a géppisztolyosokat a zászlóaljok harerendjének arc- és oldalbiztosítására alkalmazhatjuk. 416.

Ilyen esetekben a géppisztolyos század laza szakaszláncban vagy kisebb csoportokban támadva *biztosítsa* a zászlóaljat az ellenség leszállásból végrehajtott esetleges rajtaütései vagy géppisztolyosainak támadása ellen; *erdei* támadásnál ezenkívül biztosítsa tüzével a roham sikerét.

Az ezredparancsnok támadásban a géppisztolyos század egy részét *általában ezredtartalékként* tartsa vissza. 417.

Az ezredparancsnok a géppisztolyos századot vagy annak egyes szakaszait az ellenség hátában végrehajtandó *önálló feladattal* bizhatja meg azzal a céllal, hogy az ellenséges parancsnokságok működését, az összeköttetést és utánszállítást megbénítsa továbbá, hogy pánikot idézzen elő és veszteségeket okozzon.

A géppisztolyos század az ellenség gyenge pontjain és hézagain keresztül gyalog (télen sítalpakon) vagy gépkocsiszállítással kerül (jut) az ellenség hátába.

A géppisztolyos század az ellenség hátában *egy helyen hosszú ideig ne tartózkodjék.*

Amint az elrendelt rajtaütést végrehajtotta, a század *gyorsan és rejtve* tolódjék el arra a területre, ahol újabb rajtaütést akar végrehajtani.

Az ezredparancsnok a géppisztolyos századdal rádió útján, fényjelekkel vagy hírvivőkkel tartson összekötést.

- 418 *Ha menet alatt harcra van kilátás*, a géppisztolyos század rendszerint az elővédzömnél vagy az előosztagnál menetel, azonban a századdal ilyenkor is csak az ezredparancsnok rendelkezik.

Az ellenséggel való összeütközéskor a géppisztolyos század szivároгjon az ellenséges oszloprészek közé; hajtson végre ezek ellen oldal- és háttámadásokat; üssön rajta az ellenséges üteg- és aknavetőállásokon, a mozdonyállásokon, valamint a vonaton.

419. *Védelemben* az ezredparancsnok a géppisztolyos századot, *mint ezredtartalékot* az alábbi feladatokra alkalmazza:

az ellenség rohamának visszaverésére;

a védőállásba betört ellenség megsemmisítésére és

a csatlakozási pontok tűzzel való biztosítására.

- 420 A géppisztolyos századparancsnok az *ellenséges roham* visszaverésére:

századát szakaszonként csoportosítva idejében helyezze el a főellenállási vonal *közélemben* levő te-
dezőekben;

amint az ellenség *roham*a megkezdődik, a géppisztolyos szakaszok öntevékenyen szállják meg a főellenállási vonalban részükre kijelölt tüzelőállásokat és fogadják tűzzel a rohamozó ellenséget.

Ha az ellenség védőállásunkba betört és a mélységbe előreküzdését megkezdte, a géppisztolyos századot rendeljük *ellentámadásra*. Ehhez a géppisztolyos század szakaszonként rejtve csoportosuljon valamilyen alkalmas terepszakaszon (helyen) és onnan hajtsa végre az ellentámadást az ellenség oldalába és hátába.

A csatlakozási pontok *biztosítására* rendszerint géppisztolyos szakaszokat alkalmazunk. A századparancsnok *ellenőrizze* a szakaszok csoportosítását, valamint a csatlakozási pontok tűzzel való lezárásának megszervezését. 421.



TARTALOMJEGYZÉK:

	Oldal
Nyolcadik fejezet. A géppuskás század	
I. Általános határozványok	3
II. A géppuskásszázad támadásban	7
III. A géppuskásszázad találkozóharcban	9
IV. A géppuskásszázad védelemben	10
V. A géppuskásszázad felváltása	11
 Kilencedik fejezet. Az aknavetőszázad (ütege)	
I. Általános határozványok	15
II. Az aknavetőszázad (ütege) támadásban	19
III. Az aknavetőszázad (ütege) találkozóharcban	23
IV. Az aknavetőszázad (ütege) védelemben	24
 Tizedik fejezet. Az ezred páncéltörőpuskás század.	
I. Általános határozványok	33
II. A páncéltörőpuskás század támadásban	34
III. A páncéltörőpuskás század védelemben	37
IV. A páncéltörőpuskás század menetbiztosításban	40
 Tizenegyedik fejezet. A géppisztolyos század.	42

ZMNE

Egyetemi Központi Könyvtár



84727134

DR

