

C 330

Muz 974/IV

ZMKA. TUD. KÖNYVTÁR  
ARCHIVUM  
Lelt. sz.: 813  
IDEIGLENES

ELLENŐRÖZVE 1975.

443  
Eph. 1009. k. 107.  
1942.  
M. D. L. K.

# HÍRADÓ FELSZERELÉSI UTASÍTÁS.

(HÍR. FELSZ. UT.)

HADTUDOMÁNYI  
KÖNYVTÁR

167

IV. RÉSZ.

## HÍRADÓ-ANYAGISMERET.

Leltározva 2010

15/2. FÜZET.

### 38 M. RÁKAPCSOLÓ-KONDENZÁTOR

műszaki leírása és kezelési utasítása.

A M. KIR. HONVÉDELMI MINISZTERIUM KIADVÁNYA.



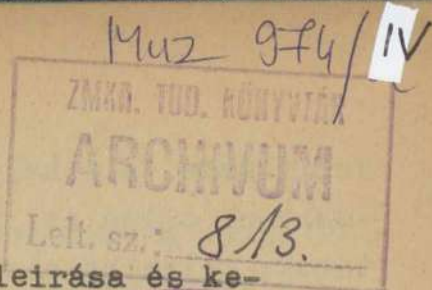
BUDAPEST, 1941.

A M. KIR. HONVÉD HIRADÓ GYAKORLÓ ÉS KIKÉPZŐ TÁBORPARANCSNOKSÁG  
(HIRADÓ ISKOLA) NYOMÁSA.

443

772





A 38 M. rákapcsoló-kondenzátor műszaki leírása és ke-  
zelési utasítása.



I.) Általában.

A rákapcsoló-kondenzátor a távbeszélő-készüléknek állan-  
dó táviróvezetésekre való rákapcsolását szolgálja az egyenáramu  
távíróüzem egyidejű fenntartása mellett. Ez a kondenzátor a táv-  
írógépek egyenáramát a távbeszélő-készülékektől távontartja, míg  
a távbeszélő-készülék váltóáramát, mely oly gyenge, hogy az e-  
gyenáramu táviró működését nem zavarja átengedi. Kivitele olyan,  
hogy a vezetése bárhol ráakasztható, szabadban kint hagyható,  
eső, nedvesség és más időjárási behatások ellen védett.

II.) A 38 M. rákapcsoló-kondenzátor leírása.

(1. ábra.)

A kondenzátor felső részén találjuk a szabad vezetésekre  
akasztandó horgot, mely nikkelezett sárgarézből készült (A).  
A horog alatt van a szintén sárgarézből készült elveszithet-  
lenül szerelt szorítóhüvely (B), amelyet a (C) recézett csavar-  
anyával a horogba beakasztott vezetéknek szorítunk, s ezáltal a  
kondenzátort a vezetékhez rögzítjük. Az (A) horog a (D) öntött  
aluminiumból készült és tabori zöldre festett ernyőbe van beerő-  
sítve és kicsavarodás ellen az (E) anyával biztosítva. Az ernyő  
elcsavarodását az (F) ezüstacél akadályozza meg. Az (A) ernyő  
az eső ellen védi a rákapcsoló-kondenzátor többi szerelvényeit,  
amelyek az ernyő alá vannak szerelve. Itt legelőször a bakelit-  
házba (G) szerelt (H) 0,5 F-os kondenzátort találjuk. A konden-  
zátor egyik kivezetése az (I) csatlakozószerelvényhez van (K)  
helyen beforrasztva, másik kivezetését az (L) sárgaréz csészé-  
hez kötötték. Az (L) csésze szélső pereme az ernyő megfelelően  
megmunkált belső vállának van nekiszorítva a (G) bakelitház és  
az (M) gyűrűs-anya segítségével, amely egyúttal a (D) ernyőhöz  
erősíti a rákapcsoló-kondenzátor szerelvényeit. Ezt az anyát ki-  
csavarodás ellen (N) hernyócsavar rögzíti. A kondenzátor a ba-

kelitházba való helyezés után (O) szigetelő masszával van kiöntve, amelynek célja az, hogy a kondenzátort nedvesség, időjárási behatások, valamint elmozdulás ellen megvédje. Az (I) csatlakozószerelevény alsó szárába szorosan beütve és elperemezve találjuk a távbeszélő-készülék csatlakoztatására szolgáló szorítószerelevényt (P), amelynek recés csavaranyáját elveszés, lecsavarodás ellen az (R) ezüstacél pecek biztosítja.

A rákapcsoló-kondenzátor fényképe a 2. ábrán látható.

### III.) Alkalmazás.

A rákapcsoló-kondenzátort akkor használjuk, ha egy meglévő állandó táviróvezetékre a folyó egyenáramú táviróüzem beszüntetése nélkül egyidejűleg távbeszélő-készülékeket is rá akarunk kapcsolni. Ilyenkor a rákapcsoló-kondenzátort a horognál fogva a táviróvezetékre ráakasztjuk és a szorítóhüvely és anya segítségével a vezetéken rögzítjük. A rákapcsoló-kondenzátor alsó szorítószerelevényétől csatlakozunk a távbeszélő-készülékhez. Visszavezetés gyanánt ilyenkor földet használunk, vagyis a távbeszélő-készülék  $V_1$  szorítójára kötjük a rákapcsoló-kondenzátortól jövő vezetékét, a  $V_2$  szorítót és az F szorítót fémesen összekötve egy vezetékdarab segítségével a földlemezhez kötjük és a földlemezt a földre leszurjuk. A rákapcsoló-kondenzátor telepített távbeszélő-készülékkel a 3. ábrán látható, míg a 4. ábrán látjuk az egyidejű táviró és távbeszélő-üzem kapcsolási vázlatát.

### IV. Kezelési utasítás.

1.) A rákapcsoló-kondenzátort az állandó vezetékre mindig a horognál fogva kell felakasztani és a vezetékre a szorítószerelevénnyel jól ráerősíteni.

2.) A vezetékét rákapcsolás előtt csiszolóvászonnal meg kell tisztítani. A horgot mindig tiszta vezetőre akasszuk rá.

3.) A távbeszélő-készülék vezetékét az alul még szabadon lévő szorítószerelevény furatába dugjuk be és a szorító-csavarral erősítjük meg.

4.) Mindig oszlop mellett kapcsoljuk rá a vezetékre és a távbeszélőhöz menő vezetékét erősítsük meg az oszlopon, hogy a távbeszélő-vezeték esetleges rángatás (szél) a kondenzátor al-

só szorító-csavarából ne lazithassa ki.

5.) Használat után a rákapcsoló-kondenzátort a ráakódott pizsoktól meg kell tisztítani, szárazra letörölni és a csavarmentes részeket gyengén bezsirozni.

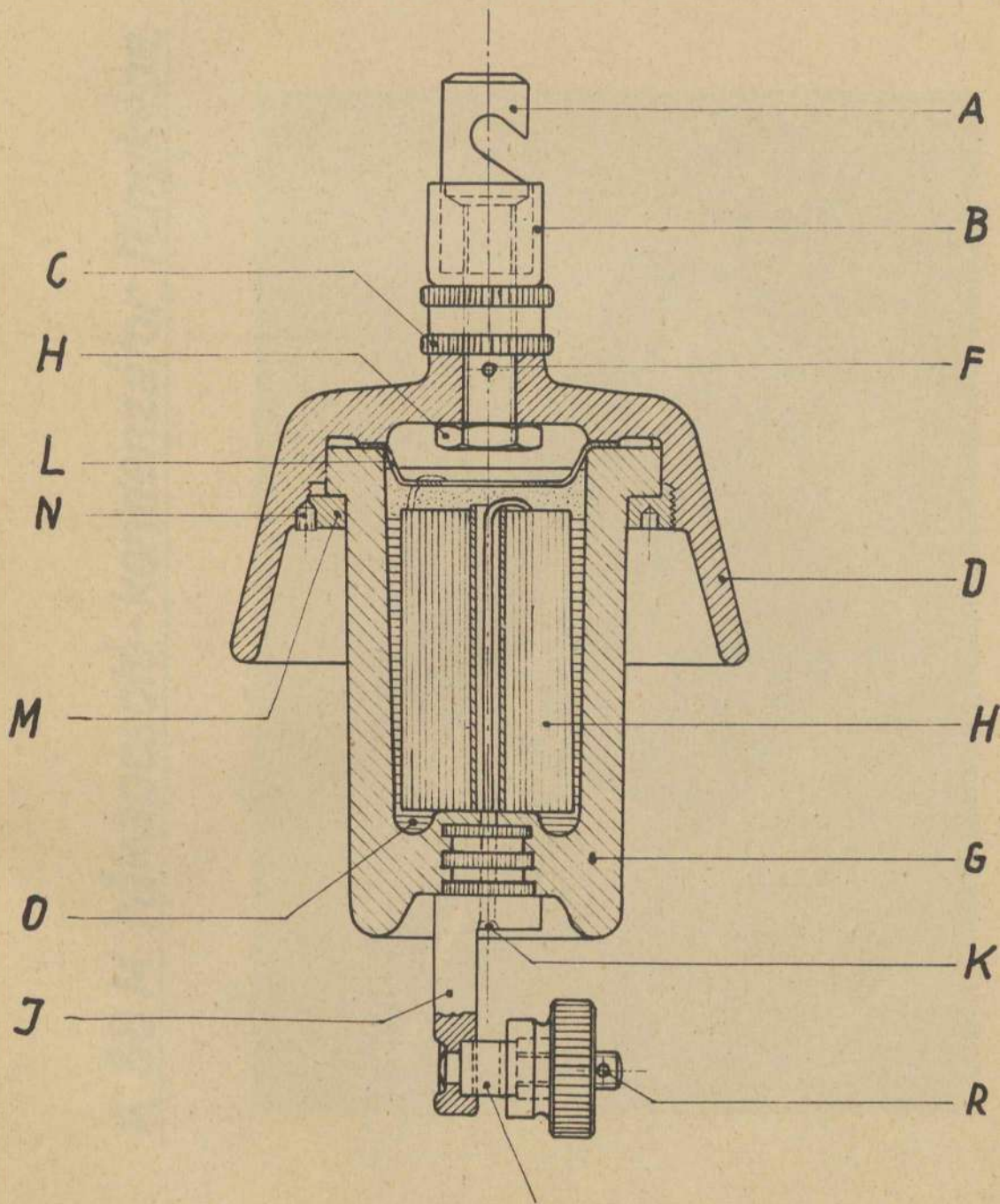
#### V. Műszaki adatok.

A rákapcsoló-kondenzátor kapacitása  $0.5 \pm 10\%$  mikrofarad. A beszéd a kondenzátoron keresztül  $3.5$  N-en át lehetséges. A kondenzátor szigetelése  $200$  Volt egyenáramra és  $500$  Volt  $50$  periodusu váltóáramra van vizsgálva. Szigetelési ellenállása nedves állapotban is nagyobb, mint  $200$  Megohm.

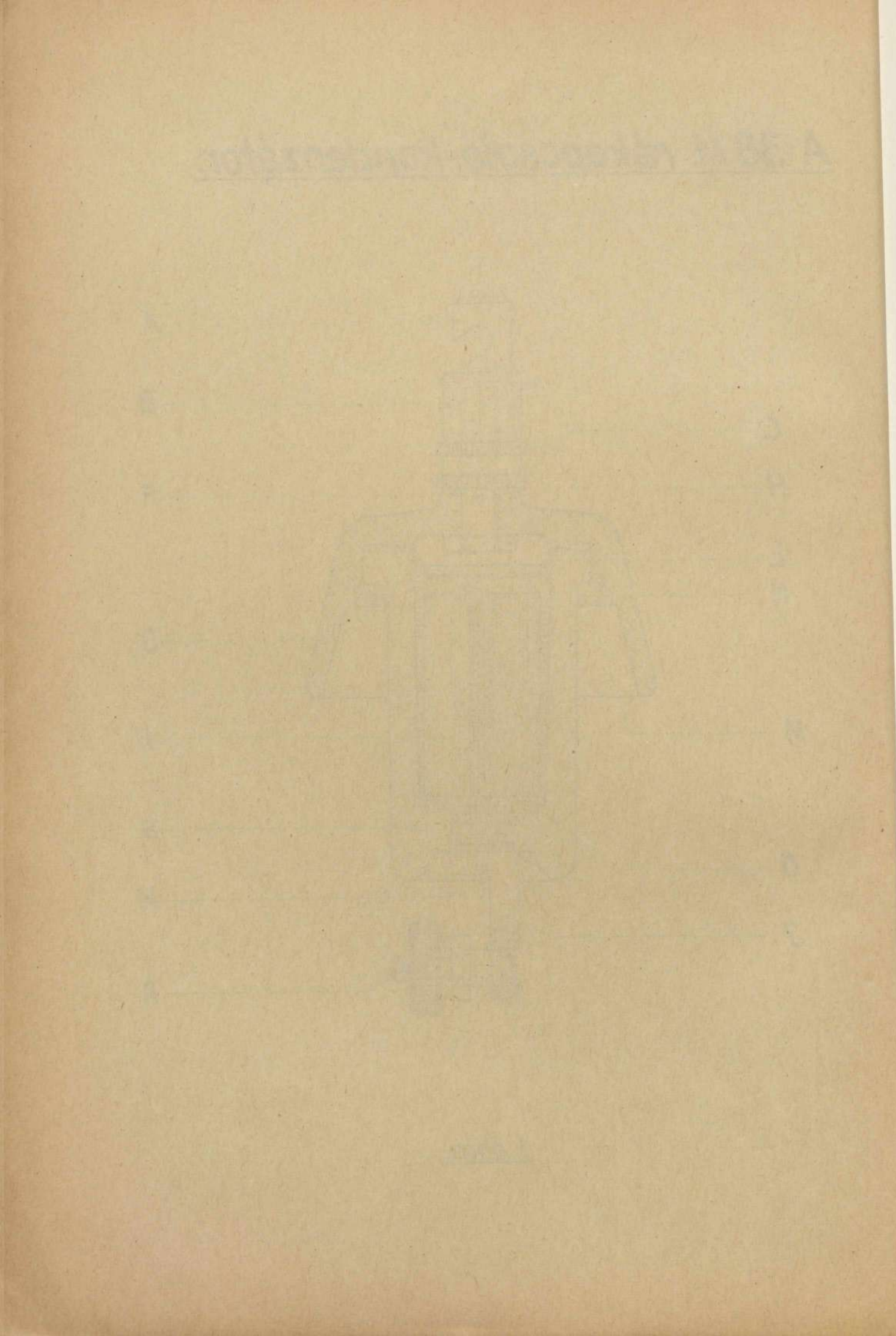
---oOo---



A 38 M. rákapcsoló-kondenzátor.



1. ábra.



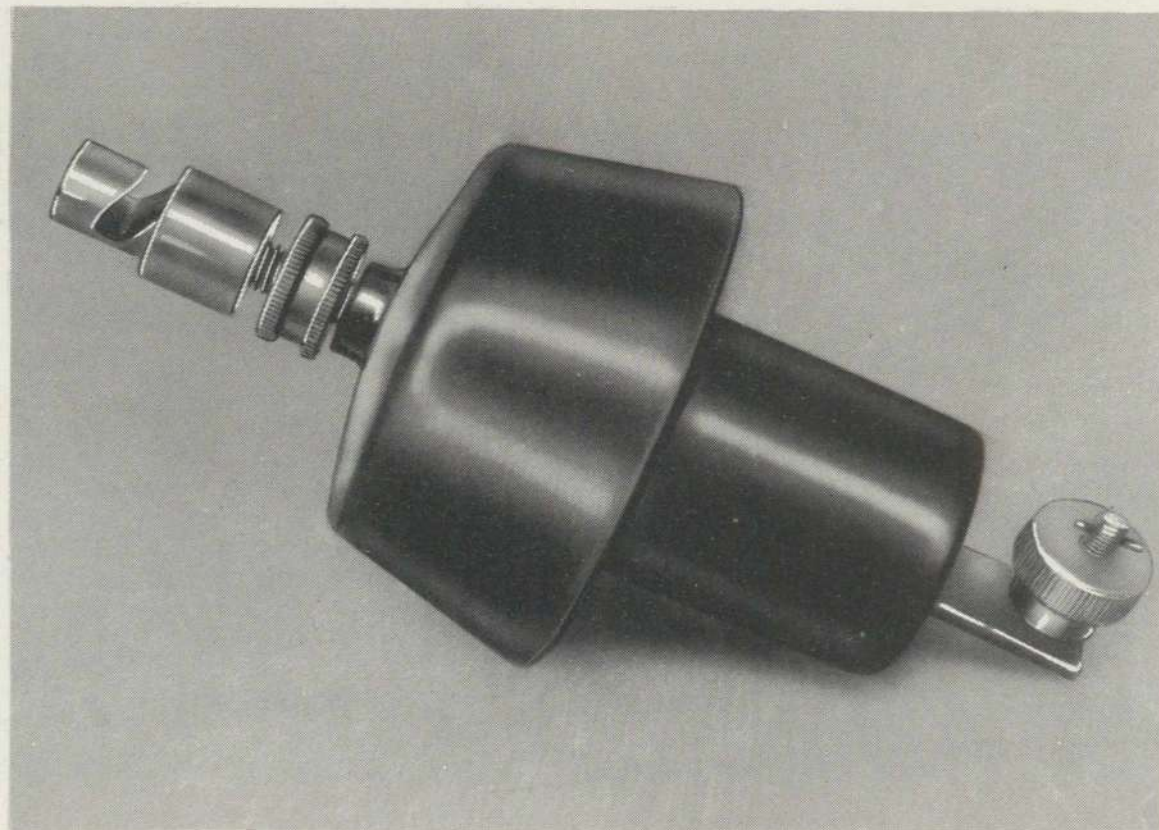


Handwritten text at the top of the page, possibly a title or header, which is mostly illegible due to fading.

Main body of handwritten text, consisting of several lines of cursive script that are significantly faded and difficult to decipher.

Handwritten text at the bottom of the page, possibly a signature or a date, which is also faded.

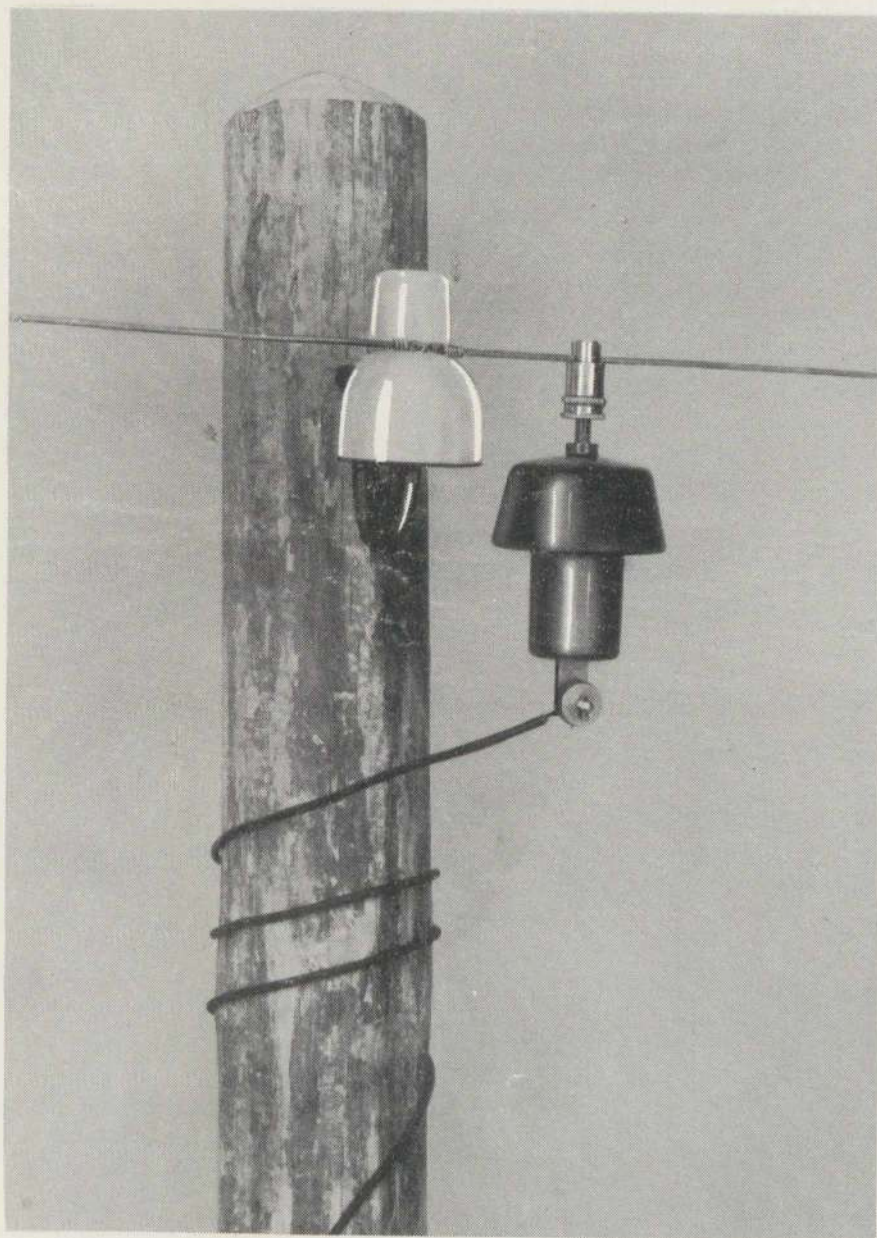
A 38 M. rákapcsoló-kondenzátor fényképe.



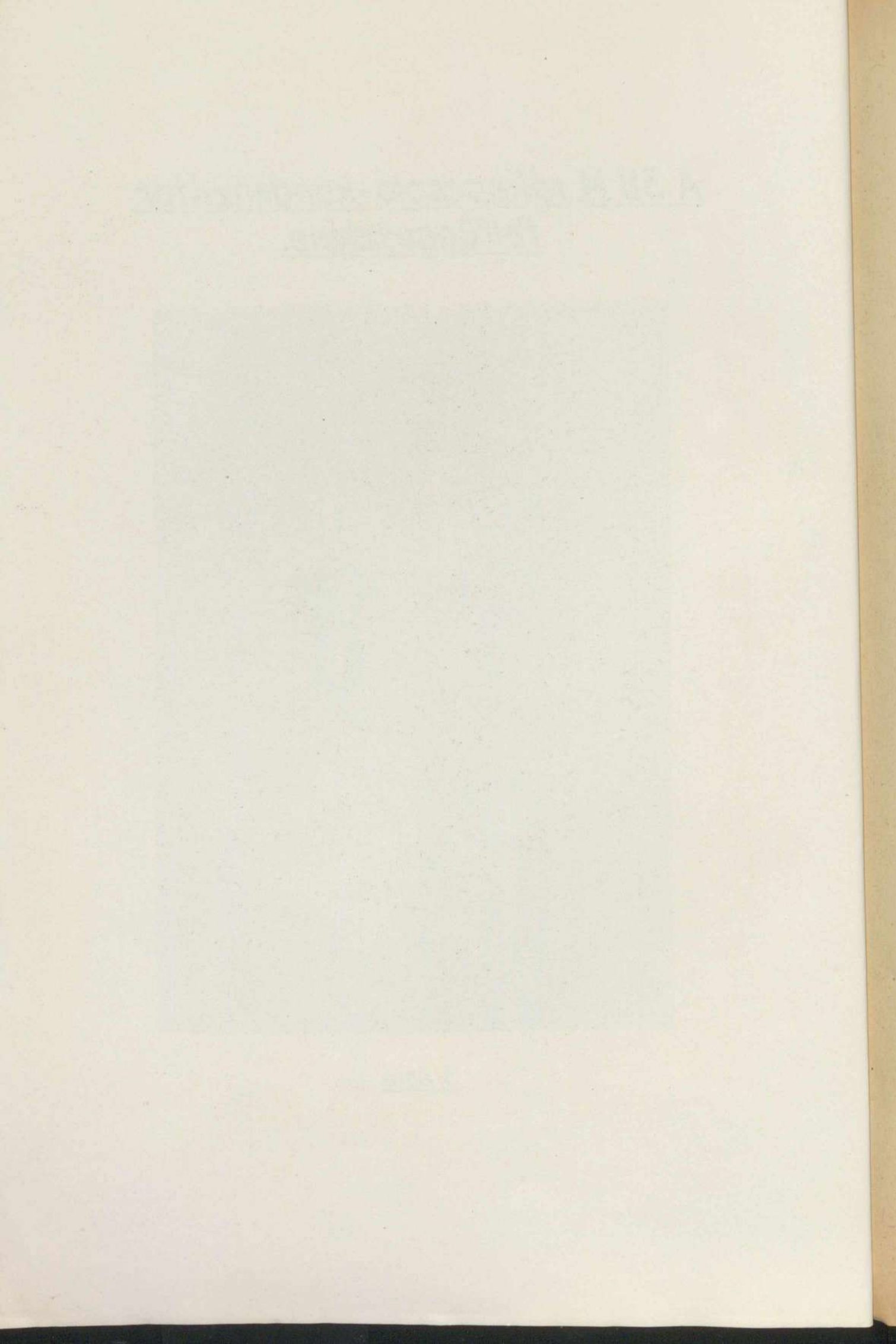
2. ábra.



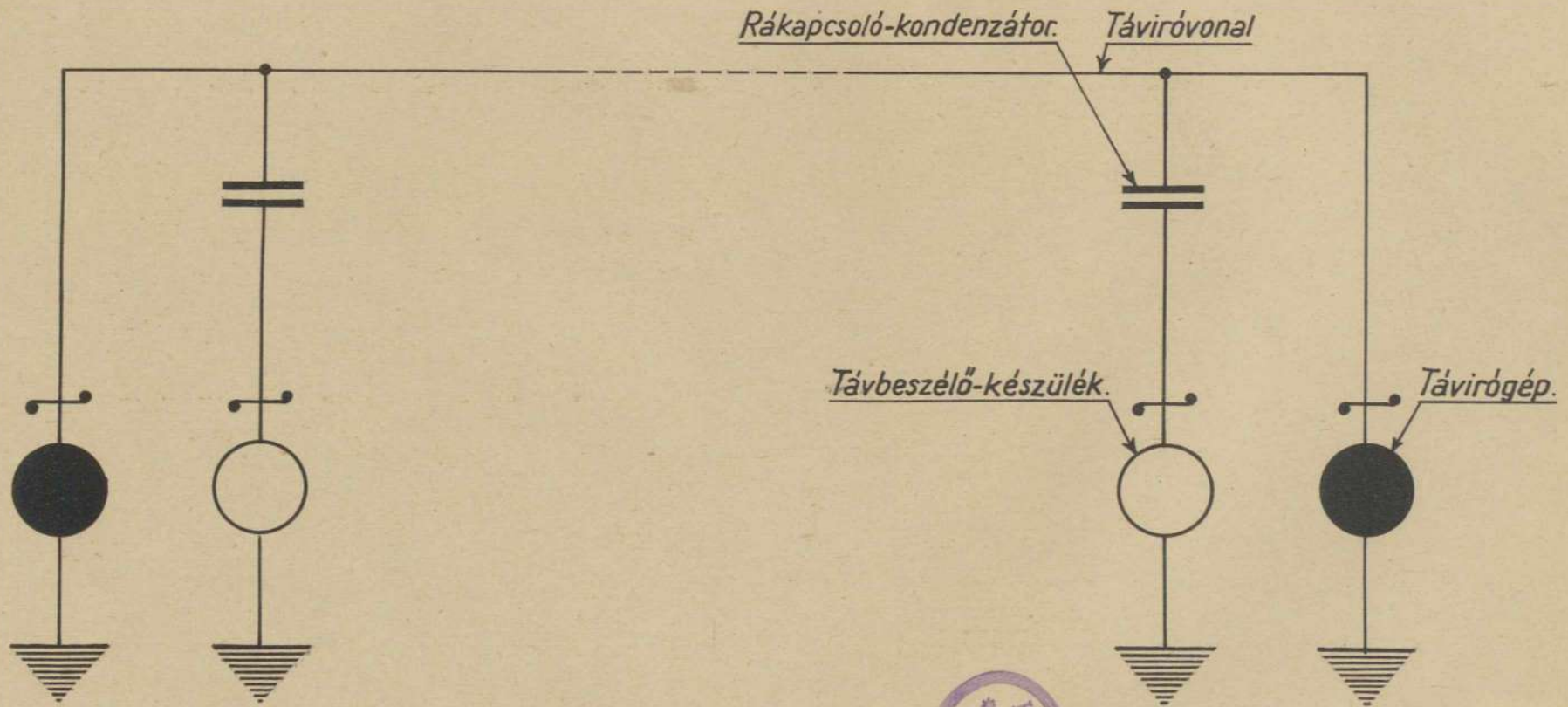
A 38 M. rákapcsoló-kondenzátor  
felfüggesztése.



3. ábra.



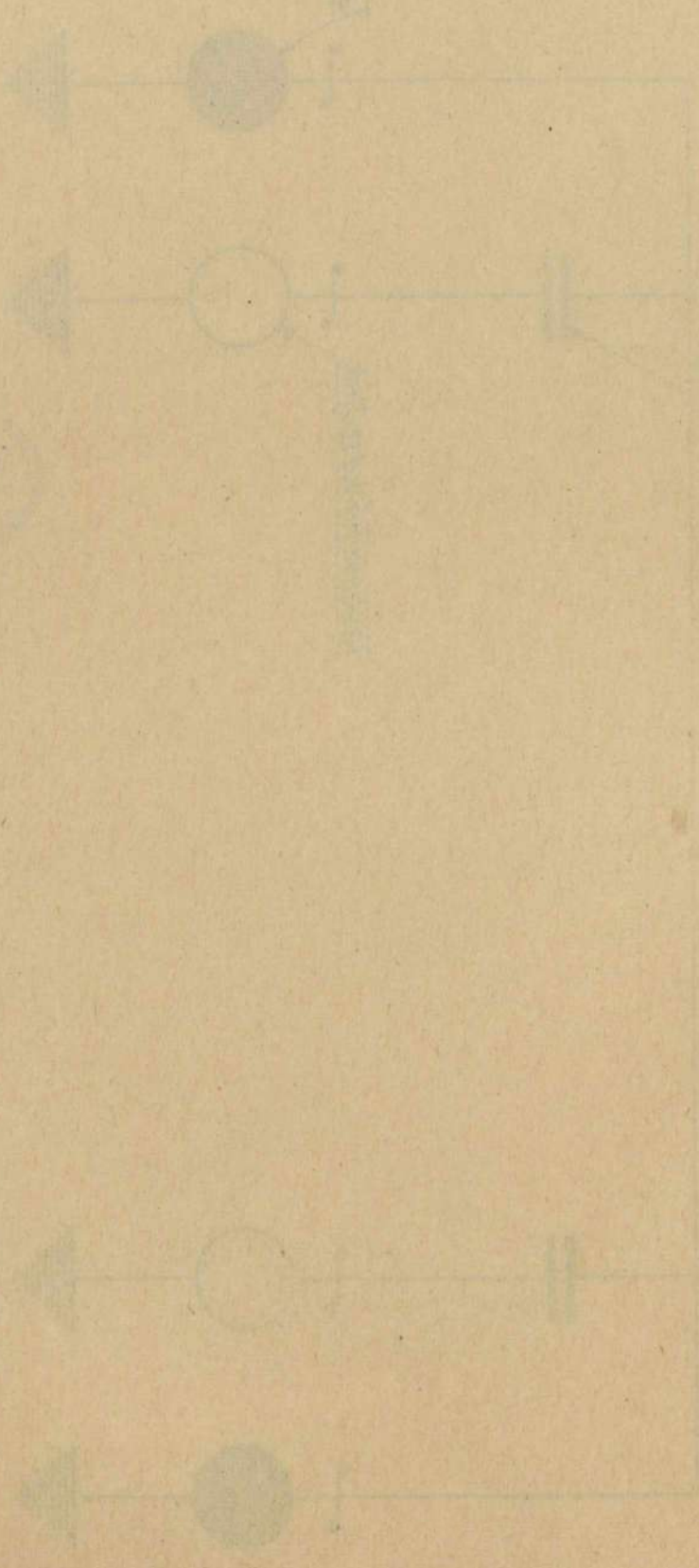
# A rákapcsoló-kondenzátor alkalmazása.



4. ábra.



В. И. КРАСНОВ. КОМПОНЕНТЫ ЭЛЕКТРИЧЕСКИХ ЦЕПЕЙ



ZMNE

Egyetemi Központi Könyvtár



84727155

DR



1871

1871

19

S2