

B

958

1591

Kiadott az Magyar Tudományos Akadémia

A LÉGIUMÉREKLIVÉRTŐ ÉTÉRÉK  
ALKALMAZÁSA S AZ SZOKKAL  
VALÓ DÖVÉS ALAPJAVEL.

A. K. K.

A Magyar Tudományos Akadémia Kiadása az Akadémiai

Kiadásánál megjelent.

A Magyar Tudományos Akadémia Kiadása az Akadémiai  
Kiadásánál megjelent. A Magyar Tudományos Akadémia  
Kiadása az Akadémiai Kiadásánál megjelent. A Magyar  
Tudományos Akadémia Kiadása az Akadémiai Kiadásánál  
megjelent.

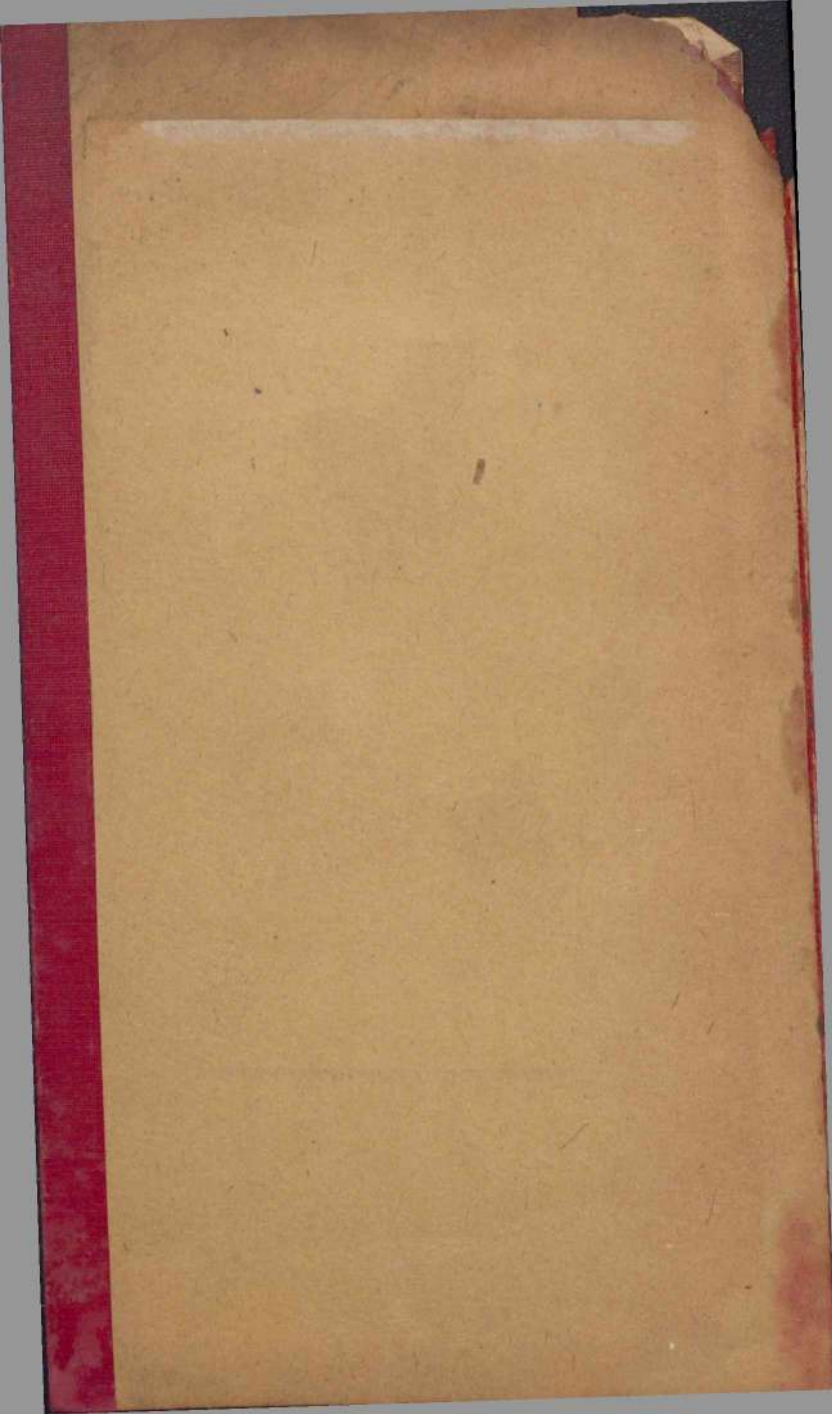


1948

1948

1948

1948



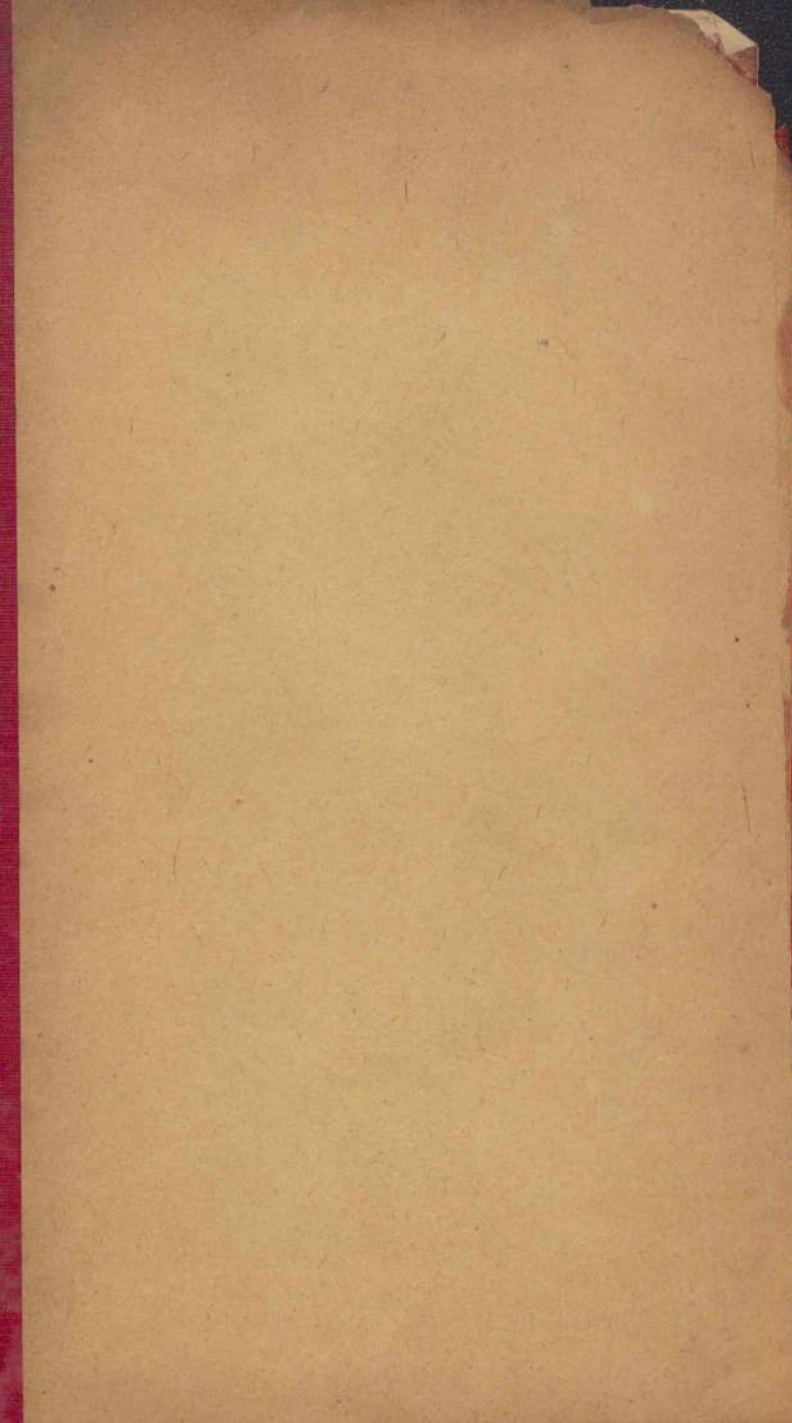
19. Muz. 575

ZIMKA. TUD. KÖNYVTÁR

ARCHIVUM

Lelt. sz.: 1541

ELLENŐRIZVE 1975.





M. kir. honvédelmi minister.

4488.

szám.  
eln. 1.—1918.

Tervezet.

Kizárólag szolgálati használatra.

A LÉGJÁRÓMŰELHÁRÍTÓ-ÜTEGEK  
ALKALMAZÁSA S AZ AZOKKAL  
VALÓ LÖVÉS ALAPELVEI.

II. füzet.

légjárműelhárító-tüzérség feladata és alkalmazása.

A repülő-jelentőszolgálat.

A légjárműelhárító-csoportparancsnokok és a hadseregekhez beosztott légjárműelhárító-törzstisztek teendői. (Az eddigi összes tapasztalatok, nevezetesen az Isonzo-hadsereg tapasztalatai alapján összeállítva).



BUDAPEST

PALLAS IRODALMI ÉS NYOMDAI RÉSZVÉNYTÁRSÁSÁG  
1918.



## A légjáróműelhárító tüzérség feladata és alkalmazása.

1. A légjáróműelhárító tüzérség főfeladata, szemelőtt tartva, hogy a főcél az ellenséges repülőgépek elpusztítása, a következő:

*a)* Megakadályozása annak, hogy ellenséges repülőgépek felderíthessék és lefényképezhessék a saját állásokat, a tartalékok helyét, a tüzérségi állásokat, a hátsó védelmi vonalakat, magasabb parancsnokságok székhelyeit, csapatok lakóhelyeit, táborait, az ütközetvonalakat, a harci területen lévő összeköttetések forgalmát és a hadtápterületek fontos utánpótlási vonalát.

*b)* Megakadályozása annak, hogy megfigyelésük szerint valamely ellenséges üteg az *a)* pontban felemlített helyek, vonalak és területekre lőhessen.

*c)* Megakadályozása annak, hogy fontos tárgyakra és helységekre bombát dobjanak.

*d)* Megakadályozása annak, hogy tartalékokat, ütegállásokat és felvételező helyeket a repülőgépből fegyverrel megzavarjanak.

*e)* A saját repülőgépek támogatása azáltal, hogy ellenséges gépeket távoltartunk.

2. Ezen feladatok megoldására természetesen még harci repülőgépeket is alkalmaznak. A várható eredmény annál nagyobb lesz, minél ben-



sőbb a kapcsolat a saját repülők és a légjáromű-elhárító tüzérség között. A repülők és a légjároműelhárító ütegek tisztjei közötti ismételt megbeszélések azt a célt, hogy az ellenséges repülők leküzdését hatásosabbá és a saját repülők és a légjároműelhárító ütegek együttműködését teljesebbé tegyék, nagyban elő fogják segíteni.

3. Földi célok ellen, a lövegek különleges szerkezetére, a csövek igen gyors kopására és ezen fegyvernem főfeladatára való tekintettel — kivéve veszély pillanatában a zárótűzerősítés, vagy az önvédelmet — nem szabad tüzelni.

A légjároműelhárító tüzérségnek ennek folytán a többi tüzérség keretében, önálló zárótűzkörletet adni nem szabad.

4. Míg az arcvonalban lévő ütegekre az összes lehető feladatok megoldása vár, addig a hadtápterületen és a mögöttes országrészben lévők csakis bizonyos tárgyak és helységek védelméről gondoskodnak.

5. Az arcvonalban lévő ütegek feladatukat legjobban azáltal oldhatják meg, hogy a saját harci terület átrepülését akadályozzák meg. Ehhez szükséges, egy hiány nélküli, csoportonként egy parancsnokságnak alárendelt elhárító rendszert létesíteni. Olyan frontszakaszokon, ahol ellenséges repülőrajok átrepülését is meg kell akadályozni, 2 esetleg 3 ilyen védelmi rendszer is szükséges. Olyan fontos tárgyak és helyek védelmére, melyek már nincsenek ezen védelmi rendszer körletében, külön-külön ütegeket kell felállítani. Autoütegek, tekintettel nagy mozgási szabadságukra, ha megfelelő számban vannak, az első vonal számára, mint mozgó csoport egyesít-



hetők és szükség szerint az első védelmi rendszerek vagy hátrább fekvő védőütegek erősítésére alkalmazhatók.

6. Az első védelmi rendszerhez szükséges ütegek száma a lövegek hatáskörletétől és azon kényszerhelyzettől függ, hogy a korlátolt cső-emelkedés folytán az ütegek felett előállott holt teret egy más üteg által tűz alatt tarthassuk. Olyan réseket, melyek a terepviszonyok folytán nem kerülhetők el, hátrább fekvő ütegekkel kell elzárni.

7. Ha egy ilyen védelmi rendszerhez szükséges ütegek nem állnak rendelkezésre kellő számmal, improvizált ütegeket kell alkalmazni, vagy szükség esetén számításán kívül hagyva az imént említett holt tereket, az ütegeknek egymástóli oldaliránti távolságát meg kell növelni. Ilyen elrendezés mellett azonban mindenkor tekintettel kell lenni arra, hogy a gyakrabban előforduló repülési magasságokban a hatáskörletek egymásba érjenek.

8. Míg autolövegek igen nagy tűzsebességük folytán (30 lövés percenként) szakaszonként alkalmazhatók, addig az összes többi lövegeknél a 4 löveges üteg a legkisebb egység, amellyel még hatást érhetünk el. Az ilyen ütegek megosztása szakaszokra, különösen lövegekre, lehetőleg elkerülendő. Egyes lövegek hatástalanok, szakaszok nem megfelelő tűzsebességgel nagyon csekély területre hatnak, úgy hogy az elhasznált lőszer mennyiség nem áll arányban a valószínűséggel, hogy hatást érhetnénk el. Végül lövegek, szakaszok a légi célra való lövésnél szükségelt segédeszközök (légicéltáv mérő, magassági inga stb.) nélkül használhatatlanok.

9. A légjáróműelhárító ütegek állásai a következőképen választandók meg:

a) az oldalirányzás teljes szabadsága;

b) az 1500 m. magasan haladó célokra való irányítás lehetősége már 10 km. távolság esetén biztosítva legyen,

c) hogy az első védelmi rendszerben a saját gyalogsági és tüzérségi vonal a legkedvezőbb lövési határok közt fekiüdjenek. Emellett törekedni kell, hogy az ellenséges repülőket a fényképezés megnehezítése céljából már körülbelül 1 km.-rel a gyalogsági vonal előtt hatásos tűz alá vehessük. Miután az első védelmi rendszer ütegei az ellenséges tüzérség tüzeinek ki vannak téve, nem szabad nyíltan állniok, hanem természetes vagy mesterséges fedezék mögé kell őket állítani, a fedéseknek azonban semmi esetre sem szabad útjában állnia annak, hogy alacsonyan repülőgépekre tüzeljünk.

10. A felszereléshez tartozó ütegek teljesítőképessége szerint az első vonal ütegei a 2500 és 3500 m. közötti célmagasságokat véve tekintetbe 2,5–3,5 km.-nyire és legfeljebb 4 km. távolságra egymástól állítandók fel. A 2. és 3. vonal ütegei körülbelül 4 km.-re az előzők mögött állítandók fel és ehhez viszonyítva a saktábla kockái szerint helyezendők el.

11. A tárgyak és helységek védelmére felállított ütegek állásának megválasztásánál általában hasonló irányelvek mértékadók. Különösképen csak annyi említendő meg, hogy keskeny tárgyaknál a hosszirányban való felállítás, kiterjedt helységeknel pedig körülfogó elhelyezés felel meg legjobban; a tárgyaktól való távolság a 8 cm 5 M. táborigi ágyú teljesítményét véve

tekintetbe 2·5—3·5 km. lehet. A 2000 és 3000 m. közötti célmagasságoknál a védendő tárgy a legkedvezőbb hatáskörletben van.

### **A repülő-jelentőszolgálat.**

12. Hogy légi támadások elhárítása eredményes legyen, ahhoz a harci eszközök célszerű készenlétben tartásán kívül még szükséges egy minden körülmények között működő egységesen szabályzott repülő-jelentőszolgálat. Minden repülőgépet jelenteni kell még mielőtt az elhárító eszközök körletébe érne. Evégből célszerű egy külön és csakis a légi elhárító szolgálat-céljaira szánt telefonhálózatot létesíteni.

13. Miután minden üteg az oldaliránti megfigyelésekre 3—4 megfigyelőt küld ki és ezeket az ütegeállással telefontal összeköti, már magában véve elég sűrű légi őrhálózat alakul zárt elhárító rendszernél.

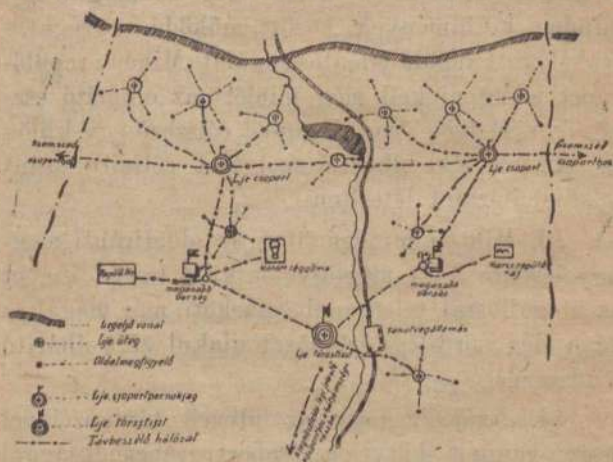
14. Azáltal, hogy az ütegek távbeszélővel össze vannak kötve a csoportparancsnoksággal utóbbi könnyen berendezhető, a repülő-jelentőszolgálat központi állomásává. Az ütegcsoportok egymás közötti és a hadseregnél lévő légjármű-elhárító törzstiszttel való telefonösszeköttetése lehetővé teszi az összes légi jelentések gyors és akadálytalan továbbadását minden számbavehető helyre. Végül szükséges még a céltudatos együttműködés szempontjából, hogy a távbeszélőhálózat a repülőterekkel, a harci repülőcsoportokkal, kötött léggömb-állomásokkal, magasabb parancsnokságokkal és esetleg még más szükséges helyekkel való összeköttetésekkel kiegészítettessék.



15. Egy ilyen, egy hadosztály körletében lehetséges telefonhálózat mintáját a mellékelt rajz mutatja.

16. A repülő-jelentőszolgálat berendezésénél egyes hézagok kitöltésére adott esetekben szükséges lesz önálló légi őrségeket felállítani és ezeket egyenesen a legközelebbi csoportparancsnokságok alá rendelni.

17. A csoportparancsnokságnak is állandó



megfigyelő és hallgató szolgálatot kell tartania.

18. Hogy mögöttes országrészek különböző tárgyai és helyei védelmére felállított védelmi eszközöket idejekorán értesíthessük ellenséges repülőrajok áttöréséről, gondoskodni kell a mögöttes országrészek repülő-jelentő központjaival való összeköttetésről.

19. A szomszédos hadseregek közötti összeköttetést legegyszerűbben a szárnyakon lévő csoportok útján érhetjük el.

20. Hogy a repülőtevékenységről bármikor a leggyorsabban továbbíthassunk jelentéseket, el-



rendelendő, hogy a «repülő-jelentés», vagy «repülő-riadó» ismertető jelre a távbeszélő vonalon minden más beszélgetés félbeszakadjon. A távbeszélő készültségre és távbeszélő fegyelemre vasszigorral kell ügyelni.

### **A légjáróműelhárító csoportparancsnokságok kötelességei.**

21. Az ütegek csoportokba való összefoglalása azért szükséges, hogy elejét vegyük a zavaros, szabálytalan ide-oda való lövöldözésnek. Könnyen belátható, hogy a robbanópontok hovatartozóságának megállapítása és ezek fekvésének megítélése lehetetlen, ha több üteg lő ugyanazon célra. A megbízható lövés viszont fő kelléke annak, hogy a lövés eredményes legyen. Enélkül az ütegtől igen jó fekvésűnek látszó lövések is esetleg teljesen hatástalanok lehetnek. Az időjárási befolyások is csak a lövésmegfigyelések alapján ismerhetők fel és kapcsolhatók ki.

22. A légjáróműelhárító csoportparancsnokok legelső feladata ezek szerint az, hogy az alájuk rendelt ütegeket vezessék és kiképzésüket ellenőrizzék.

23. A vezetés a következőkből áll:

- a) az ütegek helyes és célszerű felállításása-
- b) a repülő-jelentő szolgálat berendezése azon mértékben, amint az a csoport feladata,
- c) a tüzelés vezetése és a tüzefegyelem fenntartása,
- d) mindazon ügyek szabályozása, melyek a csoport szolgálatát érintik.

24. Az ütegek állásait, valamint csoportosítását és az egyes csoportok feladatait a rendel

kezésre álló légjáróműelhárító ütegek egységes és tervszerű alkalmazása céljából kapott utasítások alapján a hadseregnél beosztott törzstiszt határozza meg és ugyancsak ő adja meg egy vázlat alakjában, a hatáskörletek és a repülő-jelentő, valamint egyéb összeköttetésben szükséges intézkedéseket a csoportparancsnokok tudtára.

Ezek az *a)* és *b)* alatt megadottak keretében intézkednek és mindenekfelett gondoskodnak arról, hogy a repülő-jelentő szolgálat megbízható legyen.

25. A tüzelés vezetésére irányadók:

*a)* Amint egy ellenséges repülő valamely üteg hatáskörletébe lép, ez tartozik, amennyiben a célt más üteg még nem lőné, a tüzelést öntevékenyen megnyitni.

*b)* Hogy megfigyelési hibákat és a lőszerpazarlást elkerüljük, általában véve valamely repülőt két légjáróműelhárító ütegek egyszerre lőni nem szabad.

*c)* Ha egyszerre több repülő mutatkozik és mindegyik más ütegekörletben van, akkor mindegyik üteg a neki jutó célt lövi addig, amíg az a körletében tartózkodik és a tüzelés átvételére valamely más üteg parancsot nem kap.

*d)* Ha egyszerre két repülő van egy üteg körletében, akkor az erre hivatott üteg öntevékeny tüzelésének megkezdése esetén a csoportparancsnok van hivatva meghatározni azt a szomszéd üteget, mely a másik repülőt tűz alá venni tartozik. Az *a)* pontnak megfelelőleg lehetséges azonban, hogy utóbbi üteg, amennyiben nem tüzel valamely más célra, öntevékenyen tűz alá vette a második célt.

*e)* Ha repülőrajok tűnnek fel, úgy a csoport-

parancsnoknak állandóan szabályozni kell az ütegek tevékenységét. Általában minden üteg a hozzá legközelebb lévő célt lövi és üldözi mindaddig, amíg ezt a hatáskörlete megengedi.

f) Célváltoztatás tekintettel a rendelkezésre álló rövid időre, a legtöbb esetben nem vezet eredményre.

g) Ha felderítő és megfigyelő gépek jönnek harci repülők kíséretében, akkor az előbbiekre kell tüzelni. Ugyanez vonatkozik bombavető rajokra, amelyekben a bombavető gépeket harci repülők védik.

h) Harci repülőkre csak akkor tüzelünk, ha egyedül jelentkeznek.

i) Ha saját repülőgépek is beleavatkoznának a harcba, akkor amennyiben ezeket nem veszélyeztetjük, arra az ellenséges gépre kell tüzelni, amelyet sajátjaink támadnak. Ez az eset csakis akkor lehetséges, ha az üteg lövési iránya az egymást támadó gépek összekötő vonalával majdnem derékszöveget zár be és a repülők még távol vannak egymástól. Ha a repülők 3 km.-nél kisebb távolságra vannak egymástól, akkor a tüzelést be kell szüntetni.

j) Ha valamely repülő légi harc elől kitér, akkor visszavonulási útját el kell zárni.

k) Ha saját repülők szállnak fel az ellenséges gépek üldözésére, melyek időközben már eltávolodtak és a levegőben igen nehezen található fel, úgy az az irány, melyben az ellenfelet keresniük kell, irányjelző lövésekkel mutató meg. Ugyanerre a célra tájékoztató nyilak alkalmazandók.

26. A kiképzést illetőleg a légjároműelhárító csoportparancsnok ügyel arra, hogy a tanfolya-



mokon tanított elméleti ismereteket a tisztek tovább fejlesszék. Elméleti ismeretek nélkül és a dologgal való behatóbb foglalkozás nélkül eredményes tevékenység lehetetlen. A lövési eredményeket befolyásoló hibaforrások oly sokféle természetűek és hatásúak, hogy e befolyásoknak minőségi ismerete nélkül valamely a lövés közben előforduló tünet magyarázata és így a hiba kikapcsolása is teljességgel lehetetlen. Csak majd ha ez irányban is megfelelően fejlődött és iskolázott ismeretekkel bírunk, lesz lehetséges minden lövésből valami újat és a jövőre nézve hasznosat tanulni.

27. A csoportparancsnok kötelessége még arra is ügyelni, hogy ott, ahol a körülmények megengedik, az ütegek a légjáróműelhárító tanütegnél kipróbált és azután előírt módszer szerint löjjenek. Egységesség már csak azért is szükséges, hogy a rendelkezésre álló lőszerrel takarékosan gazdálkodjunk. Mint a későbbiekből ki fog tűnni, az érzés után való lövés feltétlenül lőszerpazarlás. Ha valaki alapos megfontolás után a jelenlegi lövési eljárás megjavítását véli javasolhatni, úgy ezt szolgálati úton kísérletezés végett a tanütegnél tartozik bejelenteni. Szükség esetén kérelmezhető az illetőnek a tanüteghez való vezényeltetése egy időre.

28. Tiszti megbeszélések és kölcsönös eszmecsere alkalmasak arra, hogy a látókört növeljük, az érdeklődést állandóan ébrentartsuk és eredményeket érhessünk el.

29. Végül a légjáróműelhárító csoportparancsnokok még arra is tartoznak ügyelni, hogy az ütegek kezelőlegénysége főleg olyan napokon, amikor a tűztevékenység csekély, kiképzésében



tökéletesedjék, illetőleg a már elért fokon maradjon. Sokkal inkább, mint bármely más ütegnél, elsőrangú fontosságú a lövegek gyors és pontos kezelése.

### **A hadseregparancsnokságoknál beosztott légjároműelhárító törzstisztek kötelelességei.**

30. A légjároműelhárító törzstisztek alkalmazása a hadseregparancsnokságoknál a légjároműelhárító ütegek tervszerű alkalmazását, egységes vezetését és szorosabb kapcsolatát célozza.

31. A légjároműelhárító törzstiszt a jelenlegi szervezetnek megfelelően a hadsereg körletében lévő összes légjároműelhárító ütegek harcászati parancsnoka.

32. O dolgozza ki a hadseregparancsnokság utasításai alapján a tüzérségi légi elhárításra vonatkozó ügyeket, szabályozza a légjároműelhárító ütegek elhelyezését és alkalmazását, csoportokba való összefoglalását, a fényszórók alkalmazását valamint a repülő-jelentő szolgálatot.

33. Az ütegek kiképzési fokáról ismételten személyesen győződik meg és adott esetekben javaslatot tesz szükséges személyváltoztatásokra.

34. Személyesen felelős azért, hogy az ütegek a fennálló előírásoknak megfelelően működjenek és hogy a csakis lőszerpazarlást eredményező érzés szerint való lövés ki legyen irtva. Szükséges tehát, hogy a tisztek, valamint a légénység kiképzéséről személyesen meggyőződjék.

35. Miután a légjároműelhárító lövegek, valamint a légjároműelhárító lövés még hosszú időn át és gyakran változni fognak, szükséges, hogy a légjároműelhárító ütegek tisztjei kiegészítő

tanfolyamok hallgatása végett csoportonként mindig újból a tanüteghez vezényeltessenek. A hadseregparancsnokságok erre való utasításai alapján javasolja a légjáróműelhárító törzstiszt a szükségeseket.

36. Hogy a légjáróműelhárító ütegek tisztjeinek alkalmuk legyen az ellenséges és saját gépek jellegzetes szerkezetéről, repülési teljesítményükről és sebességükről tájékozódni, néhány napra repülőszázadokhoz vezényelendők, de úgy, hogy ezáltal az ütegek tűzkészültsége ne szenvedjen.

37. A légjáróműelhárító törzstiszt további eladata még az ütegek által készített jelentéseket összegyűjteni, véleményezni és tovább vezetni.

38. Az ő feladata még a szükséges tiszti és anyagpótlást igényelni, illetőleg a hadsereg keretén belül kiegyenlítést javasolni.

39. Végül törekednie kell arra, hogy a hadsereg körletében lévő repülőalakulatokkal az együttműködés mennél bensőbb legyen és a többi csapatokkal is megfelelő összeköttetés létesüljön kellő intézkedések alapján.



