

Muz 80

ZMKA. TUD. KÖNYVTÁR
ARCHIVUM

LA. sz.: 1501

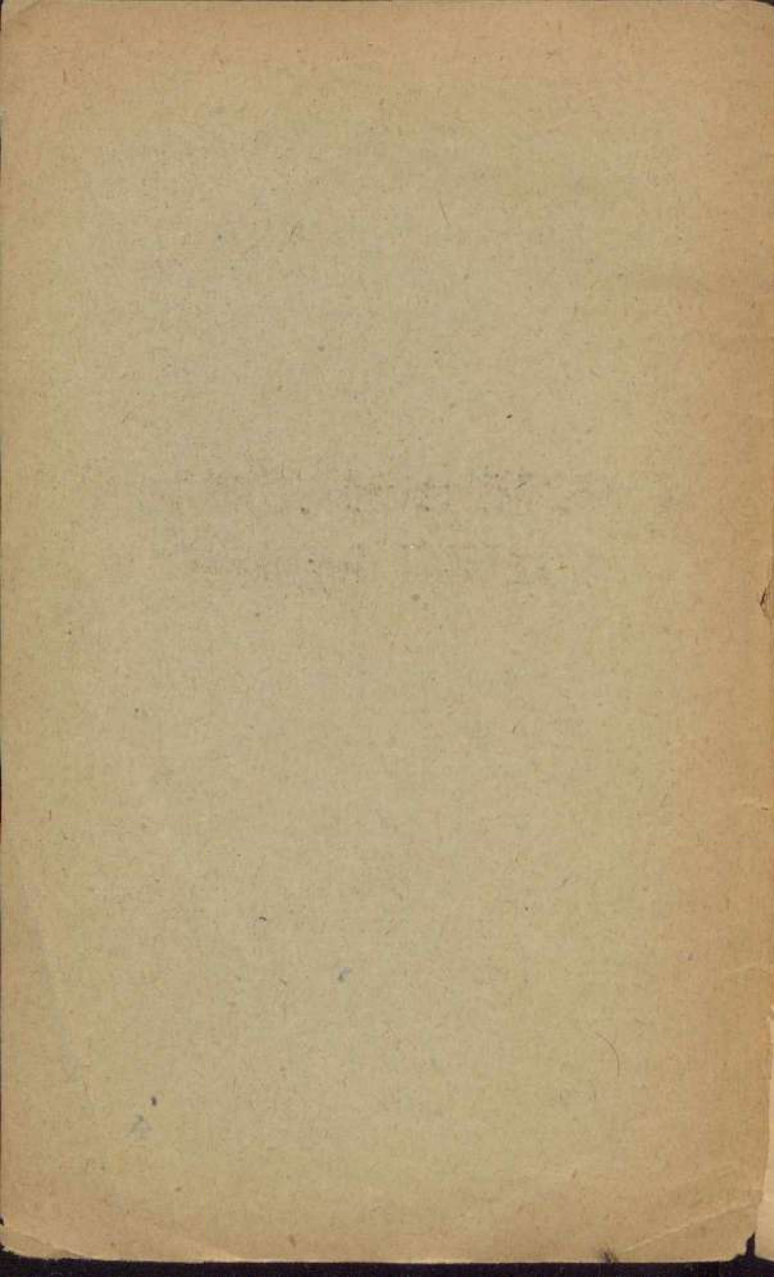
M. KIR. HONVEDELMI MINISTERIUM VI. CSOPORT FŐNÖKE

SZ. HONŐR. VI. 1975.

A 18. M. géppuska kör-
célgömb leírása.

KÖNYVTÁR
3208 / szám.

1965



Muz 80
I 37-2.51.

M. KIR. HONVEDELMI MINISTERIUM VI. CSOPORT FŐNOKAI

A 18. M. géppuska kör-
célgömb leírása.

KÖNYVTAR
3208/2



A 18. M. géppuska-körcélgömb leírása.

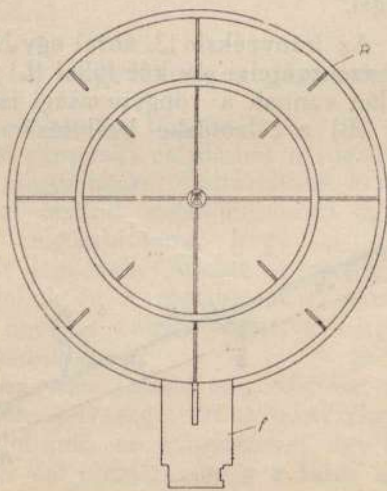
A körcélgömb egy irányzókészülék amely elővigyázattal kezelendő!

A) L e i r á s.

A 18. M. géppuska-körcélgömb a következő részekből áll:

1. a tulajdonképeni körcélgömb,
2. a célgömbkeret,
3. az irányzéksín,
4. a célzótüske.

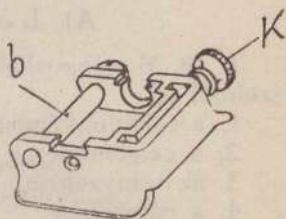
ad 1. a tulajdonképeni körcélgömb (1. ábra)



1 ábra.

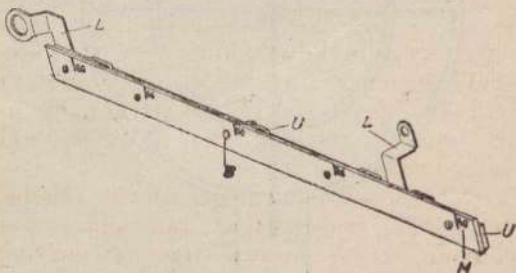
két koncentrikus gyűrüből áll, a melyek egy fonálkereszt által vannak összekötve és a külső gyűrű a körcélgömb-nyélhez van hegesztve (f). A gyűrűkön minden quadrans közepén rövid acél-szegek, mint irányzójelek (R) a fonálkeresztelés felé vannak megerősítve.

ad 2. Az U alakú, a célgömbtökének megfelelően kialakított célgömbkeret (2. ábra) a körcélgömb megerősítésére szolgál és egy hosszú csavar (b) által lesz a célgömbtökén rögzítve, míg a rövid rögzítőcsavar (k) a körcélgömb rögzítésére szolgál.

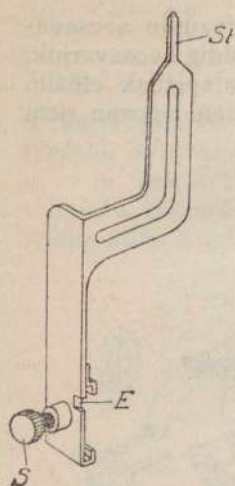


2. ábra.

ad 3. Az irányzéksin (3. ábra) egy hullámos alapra (U) van szerelve és két füllel (L) ellátva. Külső oldalán vannak a röpgyorsasági jelek (M) és furatok (B) a célzótüske beállítására, illetve rögzítésére.



3. ábra.



4. ábra.

ad 4. A célzótüske (4. ábra) egy könyökös vas-pántból áll, a melynek a felső vége a tula donképeni célzótüske (St). Alsó részén kívül van a rögzítőcsavar (S) és mögötte egy kivágás rézsütos beállítóélel (E.)

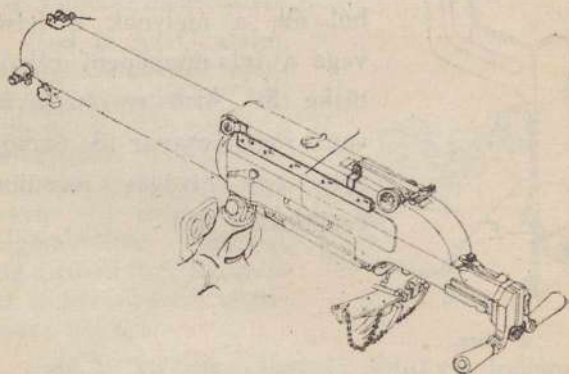
B) A megerősítés a géppuskán

a következőképpen történik:

1. A géppuska-célgömböt a rögzítőcsavarral együtt a célgömbtökérről eltávolítjuk és a célgömbkeretet jól lazított rögzítőcsavarral úgy helyezzük a célgömbtökére, hogy a csavarfejek jobboldalt legyenek. Azután a célgömböt ismét helyére toljuk és a rögzítőcsavart annyira meghúzzuk, hogy a célgömbkeret a célgömbtökén el ne mozdulhasson.

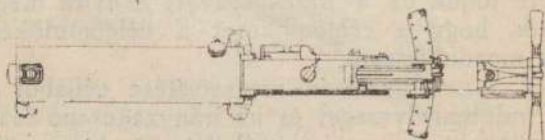
2. Az irányzéksín megerősítése céljából a (tok) fedőtengelyszeget és az irányzékcsapó-csavart eltávolítjuk, az irányzéksínt úgy helyezzük a tokfedél bal oldalára, hogy a fülek az említett

csavarok fészkei felett legyenek, azután a csavarokat a fülek átlyukasztásán át addig becsavarjuk, amíg az irányzéksín hullámos alapjának előálló részei a tokfedélen egész hosszan laposan nem fekszenek és helytállanak.



5. ábra.

3. Ez a két alkatrész állandóan a géppuskán marad (5 és 6 ábra) és csupán az időelőtti elhasználódás megakadályozása céljából csak ha okvetlen szükséges, de minden esetre akkor, ha kijavítandó géppuskák be lesznek szolgáltatva, eltávolítandó, illetve leszerelendő.

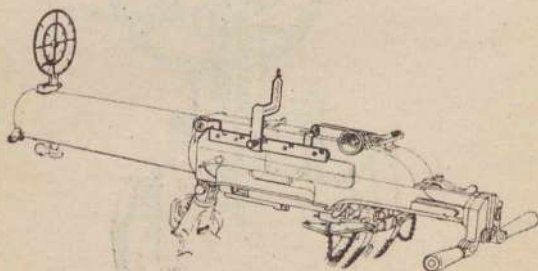


6. ábra.

C) A tüzeléshez

a körcélgömböt nyelével a célgömbkeretbe helyezük és a szorítócsavarral rögzítjük (7. ábra).

A célzótüskét hátulról az irányzéksínre toljuk, a beállítóélel a megfelelő röpgyorsasági jelhez állítjuk (alapállás 50) és rögzítjük (7. ábra).

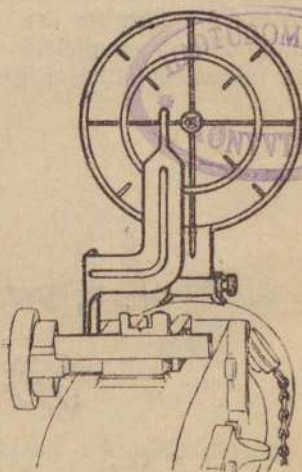


7 ábra.

D) A körcélgömb szerkezet

helyesen van szerelve, ha a céltüske minden röpgyorsasági jelnél a fonálkereszttel párhuzamosan áll és ez utóbbi a géppuska arányossági síkjában és merőlegesen a vízköpenyre áll (8 ábra). Ha ez nem így volna, akkor a fegyvermester a szükséges javításokat eszközölje.

Ha a repelharc közben hirtelen megjelenő terepcélra kell lőni, akkor a célzótüskén és a fonálkereszt közepén át (ami a 800-as irányzékállásnak felel meg) kell célozni.



8. ábra.

ZMNE

Egyetemi Központi Könyvtár



84709877

DR

II. KIR. HONVÉDELMI MINISZTERIUM VI. OSZLOPOT FÖMÖZ