

Muz 144

ZNKA TUD. KÖNYVTÁR
V. BÉRKAI F. FŐNÖKE

ARCHIVUM

4. SZ. Emlékeztető. 389

A gyalogezred páncélelhárításának
megszervezése.

1975



BUDAPEST
KÖNYV- ÉS SAJTÓVÁLLALAT RT.
1944.

887
SZ 75

HONVÉD HADIAKADÉMIA PARANCSNOKSÁG
Könyvtára

Letzés nélküli könyvek

loltári száma *A/5.*

Muz 144
HONVÉD HADIAKADÉMIA PARANCSNOKSÁG

M. KIR. HONVÉD VÉZÉRKAR FŐNÖKE.

57 604. sz.

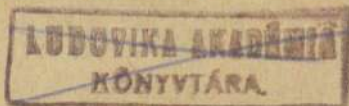
Jelölés nélküli könyvek

Sz. 288

eln. 5. vkf. 1944. Iktatói száma. A/5

4. sz. Emlékeztető.

A gyalogezred páncélelhárításának megszervezése.



BUDAPEST
STÁDIUM SAJTÓVÁLLALAT RT.
1944.



A gyalogezred páncélelhárításának megszervezése.

Páncélosok támadása a csapatot (parancsnokságokat, vonatot, intézetet, stb.) mindig és mindenhol érheti. Támadás ellen a **pc. elhárítást** az összes (aktív és passzív) eszközök céltudatos rendszerbe állításával mindig meg kell szerveznünk.

I. A pc. elhárítás eszközei.

Az aktív pc. elhárításhoz a gység. rendelkezésére állanak: zászlóaljanként a könnyű¹ és ezredenként a nehéz² páncéltörő ágyúk,³ a

¹ 37 vagy 40 mm-es.

² 75 mm-es.

³ A könnyű pct. á-k páncélrobbantó, páncél és repesz gránáttal, a nehéz pct. á-k páncél és repesz gránáttal tüzelnek.

A könnyű pct. ágyú, páncélgránáttal tüzelve, gyengébb páncélozású hk. ellen igen hatásos fegyver. Nyeles páncélrobbantó gránátja pedig az eddig alkalma-

puskagránátvetők, páncélromboló járőrök romboló eszközeikkel és a különleges kézi eszközök (a pr. jőr-ök és a pu. gr-vetők mindig egységeiknél maradnak és azok pc. önvédelmét látják el). Ezeken kívül **közreműködnek** a pc. elhárításban a pc. vadászok, az esetleg beosztott hk-k, a táb.-, roh.- és lgv. tü. egységei, az árkászok, a mű. csapatok (aknatelepítés, ködösítés) és a rep-k (közelfeld., álcasony tád.).

Passzív elhárítást jelentenek: mély árkok, szakadékok, magas töltések, mocsarak, folyók, sűrű idősebb erdők, sziklás tereprészek és bizonyos mértékben a települések (falu, város) terelő és sebességcsökkentő hatásukkal.

II. A páncélelhárítás általános felépítése.

A páncélelhárító eszközöket a következő általános alkalmazási elvek figyelembevételével foglaljuk egységes rendszerbe:

A páncélelhárítás **első vonalát (övét)** a küzdők első vonalaiban bevetett páncélromboló

zott legerősebb hk. páncélt is biztosan átüti és egy jó találattal harc képtelenné is teszi 200 m-en belül.

A repesz gránátot tüzelő könnyű pet. á. nélkülözhetetlen segítséget nyújt a küzdőknek helyi ellenállások és nehézfegyverek leküzdésével.

járőrök, kézi páncélelhárító eszközök, a 2 cm-es n. pu. és a könnyű pct. ágyúk rendszere képezi. Ezek alkalmazásának megszervezése a zlj-on belüli feladatot képez.

Az elhárítás **2. vonalát (övét)** a nehéz pct. fegyverek, valamint az elsősorban, avagy ki-mondottan pct. feladattal bevetett lgv. lövegek alkotják. A lgv. lövegeket, különösképp a lgv. ágyúkat, igen gyenge terepmozgékonyosságuk, lassú tüzelőállásfoglalásuk és tüzelőállás elhagyásuk, valamint egyéb sajátságaik miatt csak másodlagos — szükségszerű — pct. fegyvereknek tekintjük. Ezért lehetőleg a nehéz pct. fegyverekkel szoros összhangban alkalmazzuk ezeket, hogy előbbieik szükség esetén védelmet is nyújthassanak számukra.

Az elhárítás **3. vonala (öve)** maga a tü. A páncélosokkal végrehajtott támadás csak akkor sikeres, ha az ellenség tüzérségi rendszerét is felborítja és megsemmisíti. Ezért a tü. lényegében azzal teljesíti feladatkörét a pc. elhárításban, ha az őt támadó harcokocsikat megsemmisíti. Ezért a tü. csoportosításánál, tüzelőállásainak megválasztásánál és a tüzelőállások részletes berendezésénél a pc. elhárítás követelményeit a többi szempontok mellett igen fontos

tényezőként kell figyelembe venni. (A várható elg. támadások területén a pc. elhárításra legalkalmasabb ütegek csoportosítása, a pc. elhárításra előnyös tüzelőállások választása, a tüzelőállásban a lövegek oly módon való felállítása, hogy a várható elg. pc. támadásokat, minél több löveg azonnal tűz alá vehesse, a lövegállások berendezése mozgó pc. célok eredményes lövéseire, a pc. fi. szolgálat megszervezése stb.)

Emellett néha célszerű és megoldható, hogy egyes ütegek (lövegek), lehetőleg előre elkészített pc. elhárító tüzelőállásokból — állásválttatás útján — tevőlegesen is résztvegyenek az elg. pc. támadás letörésében.

A pc. elhárítás **mozgó tartalékját** képezik elsősorban a rohamlövegek és önjáratalpon mozgó pc. vadászok, az esetleg beosztott harcokocsik, valamint másodsorban a meghatározott feladattal eleve esetleg még be nem vetett gk. pct. fegyverek (szükségfegyverek). Ezek a várható elg. pc. támadásokhoz mérten megválasztott területeken — tartalékként várják alkalmazásukat, amelynek végrehajtására az előnyös tüzelőállásokat és előnyomulási utakat lehetőleg már előre szemrevételezték és előkészítették. Ezekkel a pc. elhárító fegyverekkel a se-

regtestek csak időnkint rendelkeznek s azok alkalmazását vagy maguk szabályozzák, vagy átmenetileg alárendelik a seregtest harccsoportjának (harccsoportjainak).

A pc. elhárítás mű. eszközei általában csak állandósultabb viszonyok között jutnak **nagyobb** szerephez, amidőn aknák és aknamezők telepítésével, torlaszok, hk. árkok, tereplépcsők és csapdák létesítésével e mű. eszközök számára alkalmas területen igen hatékonyan kiegészítik a pc. elhárítás rendszerét. Ezeket a mű. rendszabályokat a helyzethez mérten részben már a saját küzdők vonala előtt is, részben a mélységben alkalmazhatjuk.

Alapvető követelmény, hogy a pc. elhárítás különböző eszközeit egymást kiegészítő rendszerben — tervszerűen — alkalmazzuk és hogy a legvalószínűbb elg. pc. támadásoknak megfelelően határozott súlyt képezzünk, amely különösképp a pc. elhárító eszközök erőteljes mélységi tagozásában jusson kifejezésre.

Tudnunk kell, hogy az első vonalakban alkalmazott pc. elhárító eszközök nagyobb elg. pc. támadást általában nem tudnak teljesen le-
törni, mert az elg. felderítése, bénító és megsemmisítő tüze itt érvényesül a legerőteljeseb-

ben. Ilyenkor a harc az egész harcterület mélységében egyidejűleg tombol. A küzdők első lépésőinek feladata a le nem küzdött, továbbgördülő páncélosokat sorsukra bízni, hogy azokat a pc. elhárítás mélységben tagozott eszközei semmisítsék meg. A küzdők feladata, hogy pc. támadástól megtépázva is kitartsanak helyükön és minden erejükkel meggátolják a páncélosokat követő elg. gyalogság előrejutását. Ehhez hősi katonaszellem, kemény harcos akarat kell, valamint az a biztos tudat, hogy a visszavonulás ilyenkor teljes pusztulást jelent, míg a kitartás — ha némi áldozat árán is — a sikert és győzelmet jelenti.

A pc. támadás idejére minden harcosnak, aki a pc. elhárításban eszközök hiánya miatt nem vehet részt, óvólyukakban vagy óvóárkokban kell tartózkodnia, ha ilyenek elkészítésére lehetőség volt, mert ezek lényegesen csökkentik a veszteséget.

III. A pc. elhárítás megszervezése.

A páncélelhárítás egységes megszervezésére (a pc. elhárítás tűzeszközeinek rendszerbe foglalására) a gy. e. pság-nál az ek. gk. pct. á. szd. pk. mint az epk. pc. elhárító szakközege hiva-

tott a passzív elhárítás mindenkori adottságainak figyelembevételével.

A szd. pk. ezt a feladatot — mely hatáskörének különösen fontos részét képezi — minden helyzetben (menet, elhelyezés, harc) parancs nélkül is köteles végrehajtani.

A pc. elhárítás megszervezésére az epk. idejében adjon pcs-ot, hogy az előkészítéshez szükséges idő a szd. pk. rendelkezésére álljon.

Parancsában

nyújtson tájékoztatást harctervéről (a tervnél az elhárítás döntő fontosságának megfelelően vegye figyelembe a pc. tád. lehetőségeit).

jelölje meg a páncélveszélyes irányokat és a pc. elhárítás súlyát,

közölje mi áll rendelkezésére az elhárításhoz (saját, továbbá alárendelt vagy együttműködésre utalt egységek).

Ez alkalommal tájékoztassa szakközegét az elhárítást érintő egyéb részletekről is. (Előljáró pság. különleges rendelkezései, szomszédoktól kapott hírek stb.)

A páncélelhárítás megszervezésének lényege: a pc. fi. jelentő, riasztó szolgálat megbízható és hézagmentes bevezetése, az ök. feszes

szabályozása és az elhárítás részletekig menő meghatározása.

A megszervezés során a századparancsnok kötetelmei:

1. Térképtanulmányozás alapján tájékozódás a terepről, a valószínű támadási irányokról.

2. Rendelkezésre álló páncélelhárító eszközök számának előjegyzése.

3. Távbeszélő szakaszparancsnoknál tájékozódás az ezredhírrendszer megszervezéséről.

4. Részletes szemrevételezés a terepen: támadási irányok, alkalmas harckocsi gyülekezőhelyek, természetes harckocsiakadályok, pct. á. tüzelőállásoknak kedvező tereprészek, ezek fedett megközelítése és kilövési viszonyai, pc. fi-re alkalmas pontok az oldalakban, fedett eltolási irányok a támadási területen stb.

5. Tájékozódás a szomszéd ezred páncélelhárításáról.

6. Külső pécélfigyelők kijelölése, ezek helyének, fi. irányának, álláspont változtatásának és a riadójelnek (ha az előírttól eltér) megállapítása. Jelzőeszközök elosztása. (A pc. fi. minden csapatrész állandó kötelessége. Az erre ki-

jelöltek részéről ezen szolgálat ellátása elsőrendű feladat.)¹

7. Páncéltörő ágyúk és a különleges kézi eszközök elosztása (alárendelés, csoportképzés, súlyképzés).²

8. Az egyes pct. á. csop-ok feladata, tü. áll. területe, állásváltoztatások, készenléti állások, eltolási irányok.

9. A csoportok kölcsönös támogatásának meghatározása.

10. Páncélrombolók anyagának és a különleges kézi eszközöknek kiegészítése.

11. A pc. elhárítás megerősítéséhez rendel-

¹ A külső pc. fi. szolgálatot elsősorban a pct. á. egységek kiképzett közegei végzik. Az ek. pct. á. szd. külső pc. fi-i motorkerékpárosok.

Egyetlen feladatuk a pc. tád. jelzése. (Világító pisztolyból lött lila jelző lőszer.)

Kikülönített pc. fi-eket mindig meg kell erősíteni, hogy feladatukat kisebb elg. csop. tád. esetén is zavartalanul elláthassák.

Különösen fontos pc. fi-vel létesítsünk rád, vagy távb. ök-t.

² A súlyképzés jusson kifejezésre az erre a területre ható pct. á-k elosztásában és ezek nagyobb lőszer javadalmazásában. Az itt küzdőket különleges kézi eszközökkel bőségesen ellátjuk.

kezésre bocsájtott egységek (mű. csap., rep., lgv. tü., rohamtü.) feladata és magatartása.³

12. Az ezred hírendszerre alapozva a pc. elhárító egységekkel az összeköttetés megteremtése.⁴

13. Szomszédokkal a pc. elhárító együttműködés megbeszélése.

14. Jelentett páncélosok, páncélos támadást valószínűsítő jelenségek és hírek nyilvántartása.

A századparancsnok a páncélelhárítás tervét vázlaton rögzíti, majd jóváhagyásra ezredparancsnokának előterjeszti.

A pct. á. szd. pk. kötelessége még a megszervezésen kívül az elhárítás irányítása, ha az ezredet pc. támadás éri. **Támadás esetén kötelei:**

1. Ellenőrzi (távcső, rád., távb.), hogy a pc. tád-ról a pct. á. egységek tudomással bírnak-e.

2. Fi. és a jelentések alapján megállapítja a hk. tád. irányát és a pc-ok erejét.

³ A táborig, légvédelmi és rohamlővegeket rendszerint a pc. elhárító rendszer mélységében alkalmazzuk.

⁴ Döntő fontosságú a pct. á-k és a küzdők, továbbá a pct. á-k és a külső pc. figyelők között a látóók megteremtése és fenntartása.

3. A pc. elhárító tűzrendszer megerősítésére (átcsoportosításra) javaslatot tesz.

4. A pc. tád. és elhárítás minden részletét pontosan szemmel kíséri.

5. Ellenőrzi és fenntartja az ök-t.

6. Összeköttetést tart a ho. felé és a szomszéd pct. á. szd. pk-al: pc. tád-t jelenti.

A megszervezés részleteit a fontosabb harcmódok keretében az alábbiakban példák-
kal ismertetjük.

IV. Támadás.

Elv legyen, hogy a támadó harckocsik a küzdőktől a tűzérési állásokig állandó és hatásos pc. elhárító tűz alatt álljanak.

A külső pc. fi. szolgálatot a küzdők első lépcsőjének külön kijelölt egységei végzik. Oldalban vagy szabad szárnyon ezt a szolgálata-
tot az ek. pct. á. szd. gyorsmozgású pc. fi-i látják el.

Készenlétből végrehajtott tád-nál a megszervezést minden részletre kiterjedő alapos-
sággal végezzük. **Találkozó** jellegű harcnál előrelátóan már a szétbontakozásnál célszerű

csoportosítással teremtsük meg az elhárító-rendszer alapját.

A mélységbe tagozott pct. á. egységek **kövessék szökelésszerűen a küzdőket** egységesen szabályozott állásváltoztatásokkal.

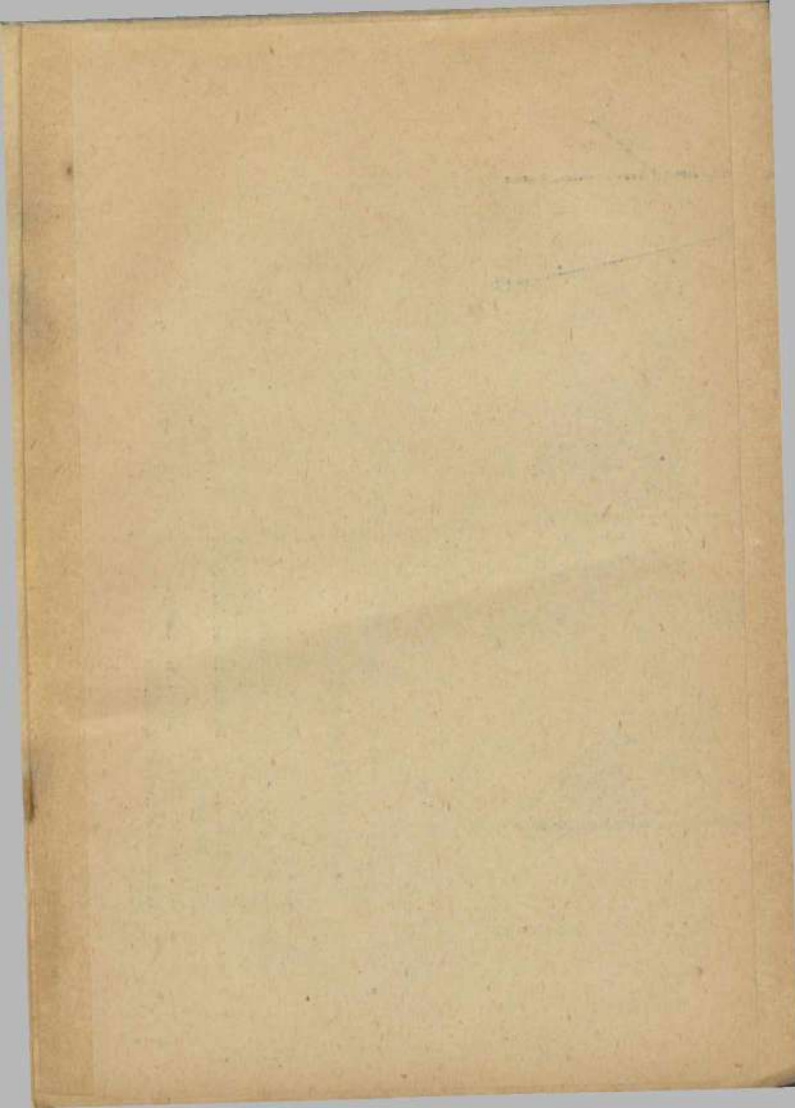
Általában a **küzdők első vonalában** és az azokat követő **zömnél** mindenütt harcra készen állanak a **páncélromboló járőrök**. Ezek mögött a támadási terület mélységében küzdik előre magukat a könnyű **pct-ák** és az ek. pct. á. szdtól a zlj-aknak alárendelt egységek a **zlj. n. fegyvercsoportban**.

A zlj. pct. á. csoportot kövesse az ek. pct. á. szd. **zöme felkapcsolt készenlétben lépcsőzetesen**.

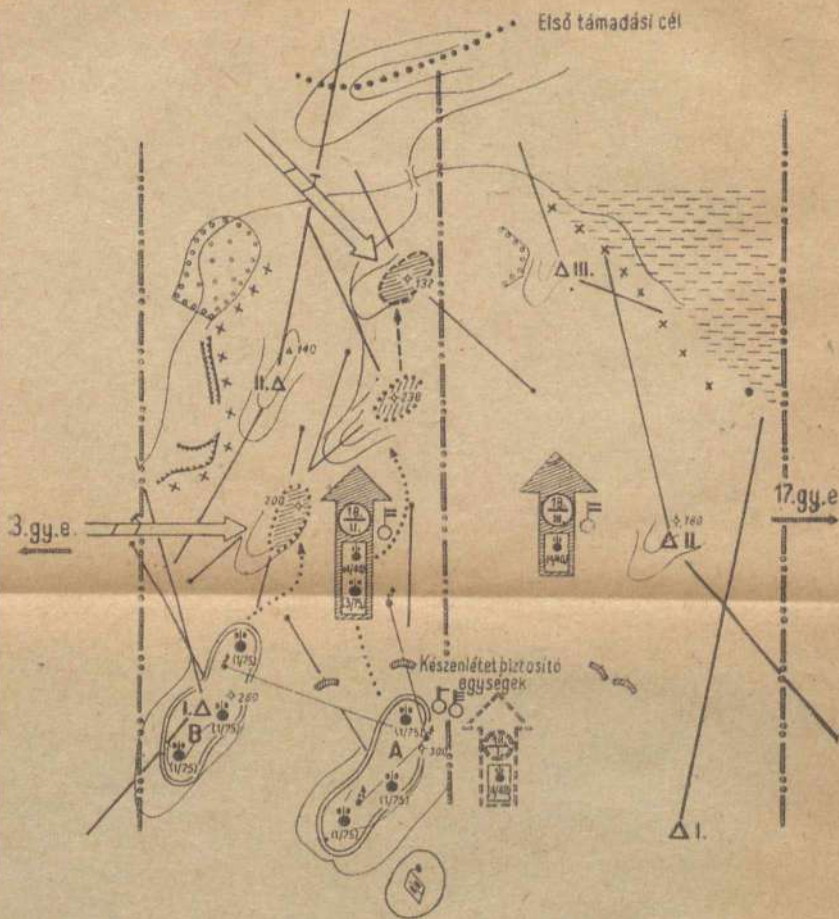
Ügyeljünk arra, hogy az ek. pct. á. szd. leghátulso egysége és az ütegek tüzelőállásai között **páncélelhárító tűztől mentes terület** ne maradjon.

Ha a betörés mélységben, majd szélességben tért nyer, a küzdőket követő lövész **zöm oldalának és hátának védelme** elsősorban az ek. pct. á. szd. feladata.

Üldözésnél az ek. pct. á. szd. kisebb részét osszuk be az üldöző csoportokhoz, a szd. zöme a hátsó lépcsőket kísérje.



Példa:



1. sz. vázlat.

Jelmagyarázat:

- Δ külső pc. figyélők.
- e. pet. a. csop. első tü. állása.
- e. pet. á. csop. második tü. állása.
- e. pet. á. csop. harmadik tü. állása.
- főnátás körleték.
- harcokos tád. valószínű iránya.
- x x x természetes hk. akadály.

l
c
r
l
s
e
e
e
r
t
f
s
s
l
l
r
l
c
l
c
e

Megjegyzés a vázlatához:

1. A külső pc. fi. szolg-ot arcban a küzdő zlj-ak kijelölt egységei, a j. szárnyon a 18./III. zlj., b. szárnyon az ek. pct. á. szd., hátrafelé a 18./I. zlj. látja el. A j. szárnyon ezek álláspontváltoztatását a 18./III. zlj. pk. szabályozza.

2. Pc. elhárítás súlya a 18./II. zlj. balszárnyán.

3. Jobbról csatlakozó 17. ezred egy pct. á. csoportjának elhárító tüzével a 160 ϕ környékén számolni kell.

4. A 18./II. zlj-nak az alárendelt nehéz pct. á-k a támadást megelőző napon 18 h-tól rendelkezésre állanak.

5. Ek. pct. á-k állásváltogatásai külön pcs-ra.

6. Az „A“ pct. á. csop. a 18./II. zlj. pct. á. csop-tal tart látó ök-t. Megerősíti annak elhárító tüzét Ny. irányban.

7. A „B“ pct. á. csop. a tü-el tart. ök-t.

8. A 18./II. zlj. a 200 és 132 ϕ -on a közreműködő közelfelderítő rep. részére ledobójelet telepít. Rep. jelentése leggyorsabb jármódban epk-hoz.

9. Pc. romboló jörök anyagát és a különleges kézieszközöket a támadást megelőző napon 22 h-ig ki kell egészíteni.

Az ek. pct. á. szd. pk. javaslatának elfogadása után az epk. részletpcs-ok útján intézkedik. Ezen pcs-ok vétele után a zlj. pk-k részéről tennivalók a következők:

A tád. megkezdése előtt

1. zlj. pct. á. csop. (csop-ok) alakítása. Ezek feladatának, főlőirányának, a tüzelőállások területének és az előrelátható állásváltoztatásoknak megszabása.

2. A pct. á-s és a n. fegyver csop-ok együttműködésének szabályozása (kölesönös támogatás stb.).

3. Ők. kiépítése a pct. á. csop-okkal.

4. Pr. jör-ök anyagának kiegészítése.

5. Küzdők közül a külső páncélfigyelést végző egységek kijelölése.

Harcokcsitámadás esetén a zlj. pk. értelemszerűen az ek. pct. á. szd. pk-hoz hasonlóan jár el.

V. Védelem.

A pc. elhárítás sikere a megszervezés gondosságán és szakszerűségén múlik.

A pct. á-kat úgy rendeljük tü. állásba (készenléti állásba), hogy a támadó hk-kat a főellenállási vonal elérése alatt hatásos, majd a védőállás mélységében megsemmisítő erejű elhárító tűz érje.

Fordítsunk nagy gondot

a többnyire peremvonal mögötti, oldalozásra beállított pct. á. tü. állások rejtésére,

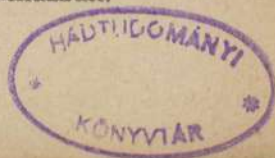
a váltoállások és az odavezető utak kiépítésére, végül

a gk. pct. á-k rejtett és gyors eltolásának előkészítésére.

Aknák telepítése az elhárítás hatásosságát nagy mértékben fokozza és lényegesen megkönnyíti a pct. á-k. telepítését.

A pr. jör-ök tevékenysége számára tág tér nyílik.

Keskeny kiterjedésben vívott védelemnél a mélységi tagozásra való törekvés legyen a vezető gondolat: az összes pct. á-k nagyobb részét a főellenállási vonalban és mögötte oldalozó állásokban csoportosítjuk: ezek tüze a főellenállási vonal előtt fekszen. A fennmaradó könnyű pct. á-kat és az ek. pct. á. szd. zömét a védőállás mélységében alkalmazzuk.



Ha széles kiterjedésben védünk, akkor a pct. á-k fokozott mélységi tagozása mellett főleg azok mozgékony alkalmazása lép előtérbe.

Visszatartott gk. pct. á. egységek készenléti helyének meghatározásánál vegyük figyelembe a szemrevételezett tü. állások távolságát. Végezzünk pontos idő-számvetést, nehogy lekészenek.

A megszervezésnél az ek. pct. á. szd. pk. általában a III. fejezetben felsorolt kötelemeket végezze. Gondoljon a szemrevételezés fontosságára: erre vigye magával az e. ár. szak. pk-ot.

Szemrevételezése terjedjen ki

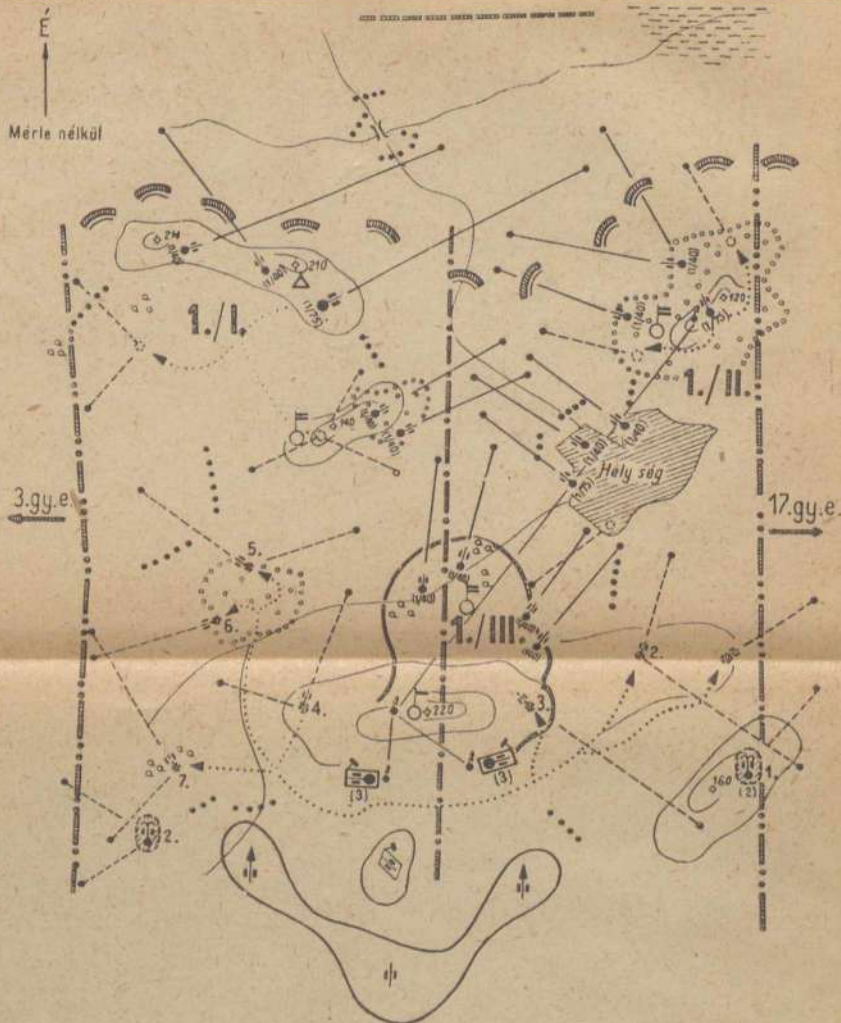
a hk. számára különösen kedvező mozgási irányok megállapítására,

aknák telepítéséhez előnyös fedett részek kijelölésére,

tüzelő- és váltóállások szemrevételezésénél a részletekre (behajtás, rejtés, aknatelepítés, körvédőképes kiépítés, lőszerpótlás, eltolási útvonalak kijelölése, kiépítése).

A szd. pk. a megszervezést **vázlaton rögzíti** (2. sz. vázlat).

Példa:



2. sz. vázlat.

Jelmagyarázat:

- Δ ek. pet. á. szd. wilsó pe. f.-je.
- \circ → előkészített váltoállások és lóirányaik.
- \circ → előkészített szakasz tü. állások és lóirányaik.
- \circ → eitolások iránya.
- $\text{[} \circ \text{]}$ gépágyús szak. előkészített tü. állása.
- \bullet fónatás-örletek.
- \dots aknazárak.

1
E
l
r
e
g
s
e
v
e
i
r
a
k
v
(

Megjegyzés a vázlathoz:

1. Az ek. pct. á. szd. 2 raja az 1./II., 1 raja az 1./I. zlj-nak alárendelve. Két szakasza a vázlat szerint felkapcsolt készenlétben az epk. rendelkezésére marad. Alkalmazási lehetőségek és azok előkészítése a vázlat szerint.

2. Pc. elhárítás súlya az 1./I. és II. zlj. belső szárnya mentén.

3. A fi. szolgálatot arcban az 1./I. és II. zlj., a védőállás jobb (bal) oldalában az 1./II. (1./I.) zlj-a, hátrafelé és a védőállás mélységében az 1./III. zlj. látja el.

-Az ek. pct. á. szd. külső pc. fi-e az 1./I. zlj-nak . . . -en lévő harcelőörséhez nyer beosztást (a 2. sz. vázlatra nem volt rajzolható); később állást változtat a 214. magp-ra. A lövészszázad pk. útján ök-t tart a pct. á. szd. pk-al.

4. Pc. tád. jele külön pcs. szerint.

5. A zlj. pct. á. csop-ok váltoállításait, hatáskörletét s a tűzharc részleteit a zlj. pk-k határozzák meg.

6. A 17. gy. e. a helységtől K-re széles kiterjedésben egy gk. pct. á. szak. tüzet előkészíti.

A 3. gy. e. a 140 magp. és az attól ÉNY-ra lévő aknazár közötti területet elhárító tűztervébe bekapcsolta.

7. Közelfelderítő rep. részére ledobó helyet a 170 magp-on ek. pct. á. szd. rendez be.

8. Az árk. szak. pk. a záruk pontos helyét a védőkörlet pk-k-nak jelenti.

A szd. pk. a megszervezést követő telepítés után saját tapasztalatai és az alárendeltek jelentése alapján javítsa és erősítse az elhárító-rendszert,

különböző tád. esetekkel számolva, gyakoroltassa az elhárításhoz való felkészülést, főleg a kiszemelt állásokba az eltolást és a tűzkészség gyors elérését, végül

gondoskodjék, hogy minden pct. ágyús ismerje a tü. (váltó) állások pontos helyét és az odavezető utat.

VI. Visszavonulás.

Visszavonulásnál az elhárításra való felkészülés tervszerűsége a zavartalan végrehajtás alapja.

Az ek. pct. á. szd. mozgékonyágát a legnagyobb mértékben használjuk ki, de gondoljunk a szd. ütőképességének megóvására. Rohamlövegek az uvéd. harcoknál különösen értékes segítséget nyújtanak.

Tervszerű visszavonulásnál, ha új védő-állásba megyünk vissza, akkor ide, vagy a felvételi állásba az ek. pct. á. szd. nagy részét küldjük hátra, a szd. kisebb része a könnyű pct. á-kal a visszavonuló zöm pc. védelmét látja el.

Huzamosabb visszavonulásnál a pct. á-kal a viszonyok szerint szükséges erőelosztásban az utóvédeket,
a visszavonuló zömöt és
a közbeiktatott ellenállási vonalakat erősítjük meg.

Ilyen esetben az ek. gk. pct. á. szd-ot elsősorban az utóvédek harcánál és az ellenállási vonalak megszilárdításánál alkalmazzuk.

Kikényszerített visszavonulásnál a pct. á-k zömét úgy alkalmazzuk, hogy elhárító tűzük a mozdulatok tervszerű kialakítását megkönnyítse.

Tervszerű visszavonulásnál az ek. pct. á. szd. pk. az epk. pcs-a alapján, az előző példákhoz hasonlóan, javaslatát vázlaton dolgozza ki.

Példa: (Az epk. az ek. pct. á. szd. pk-nak 1944. máj. 20-án 10^h-kor adott pcs-t. Pcs-a szerint a zöm 21.-én hajnalban vonul vissza.)

Megjegyzés a vázlatához:

1. Az utóvédparancsnoknak alárendelt és a vázlaton feltüntetett pct. egységek eligazítása külön pcs. szerint.

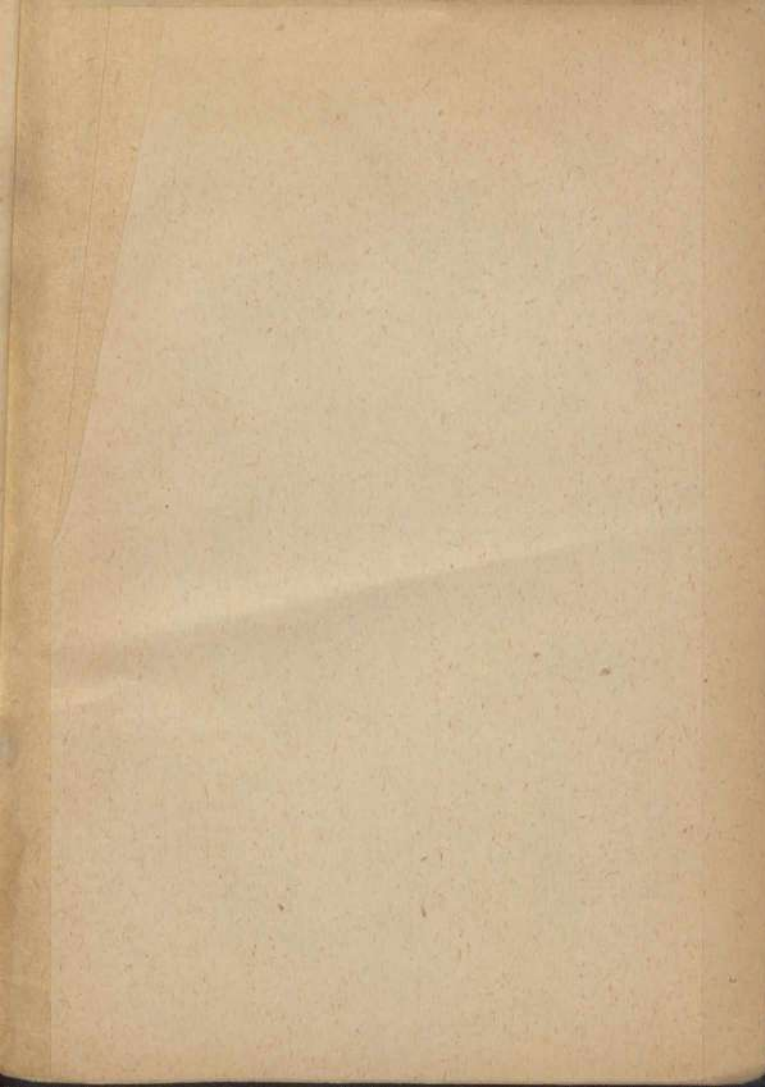
2. A külső pc. fi. szolgálatot az uvéd-nél és a visszavonuló oszlopoknál azok parancsnokai szabályozzák. A szárnyakon a külső figyelők felállítási helye és összeállítása a vázlat szerint. Parancsnokaik eligazítása V. 20-án 13^h-kor.

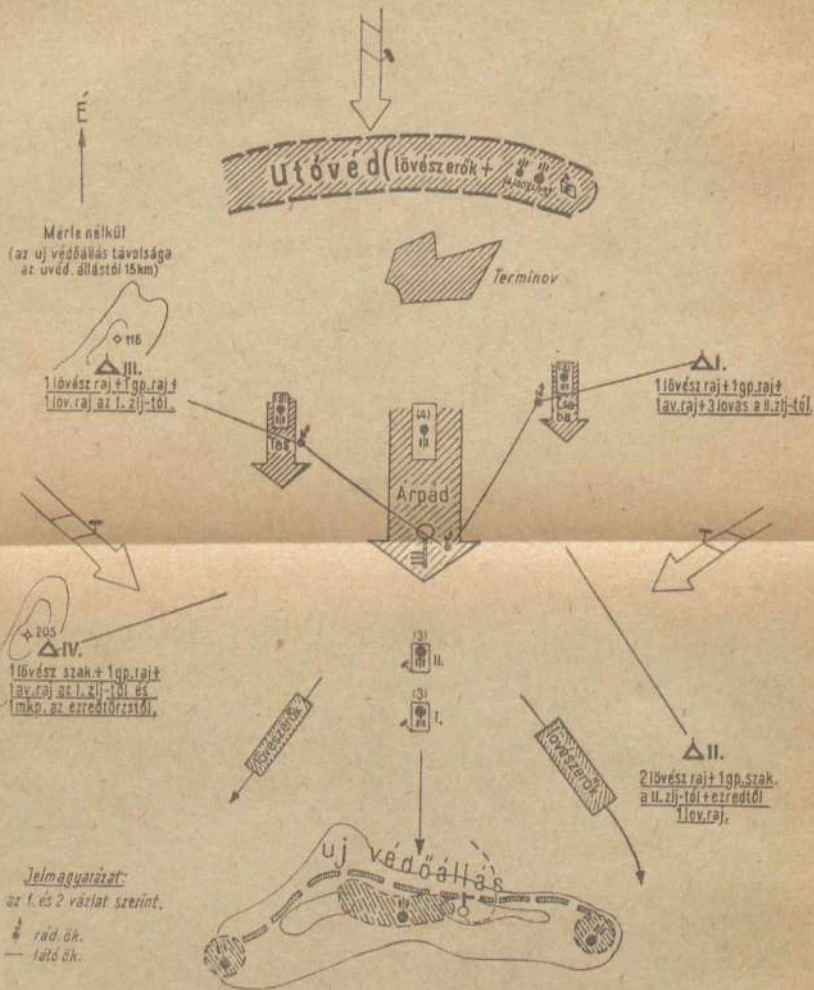
3. Ek. pct. á. szd. pk. az árk. szak-al és a pct. á. szd. két szak-ával az új védőállásba V. 20-án 16^h-ra érkezik be. Aknatelepítéshez anyagot V. 20-án 18^h-tól vételez fel en.

4. A K-i szárnyon a külső figyelőkkel a Csaba-csoport, a Ny-i szárnyon a Tass-csoport tart ök-t. Árpád-csop. a külső páncélfelügyelők jelzésének átvételéhez mindkét szárnycsoporttal rádióösszeköttetésben.

5. Az új védőállásban a pct. á. szd. részei V. 21-én 3^h-tól állanak készen pc. elhárításra.

6. Pc. romboló jör-ök anyagát és a különleges kézi eszközöket V. 20-án 22^h-ig kell ki-egészíteni.





3. sz. vázlat.

a
kü

a
szá
fel
Pa

pc
20.
an

Cs:
tar
jelz
tal

V.

leg
egé

VII. Irányelvek a gy. e-en kívüli pct. eszközökkel való együttműködésre.

A pc. vadászok, rolg-ek, hk-k mozgó pct. tartalékot jelentenek. Ezeknek előkészített tüzelőállások, szemrevételezett utak kellene az eredményes működéshez. Az ek. gk. pct. á. szd. pk. vegye fel velük az ök-t alkalmazásuk előtt és nyújtson tájékoztatást a pc. helyzetről. Alkalmazásukat a gyalogság azáltal támogassa, hogy nf-eivel bénítsa a rájuk tüzelő, — főként pct. — elg. fegyvereket és közeltád. ellen oltalmazza őket.

A lgv. tü., főként a lgv. á. pct. alkalmazása csak mint álló elhárítás jön tekintetbe. A fedett és rejtett előkészítést, a kiépített tüzelőállást biztosítani kell. Mivel a le- és felkapcsolás igen hosszadalmas, célszerű ezeket valamely mozgékony, de nagyhatású pct. eszközökkel együtt alkalmazni, hogy így az esetleges mozgatáshoz, felkapcsoláshoz szükséges időt a másik fegyver tüzével biztosítsuk.



ZMNE

Egyetemi Központi Könyvtár



84709983

DR

