

Muz 79

8
KÖZVETLEN
intézet.

1940. évi
L. 6. 9. 1
Lelt. sz.: 1000

1976

Ideiglenes utasítás

a

Siszán

Budapest, 1940.

1026

M.kir.honv. Haditechnikai Intézet.

L. 691

Muz 79

Ideiglenes utasítás.

A s i s z á n .

Budapest, 1940.

T a r t a l o m j e g y z é k.

Általában.	1. oldal.
A sizzán leírása.	1. "
A sizzán összeállítása.	4. "
A sizzán vontatása.	5. "
A sizzán gondozása.	6. "



A s i s z á n .

Általában.

A siszán célja sebesültek, betegek szállítása havasokban, vagy egyéb, hóval borított oly területeken, ahová sebesült-szállító-kocsik, vagy gépkocsik nem tudnak eljutni.

A siszánt 2 drb. silécből, a hordágyból és a hordágyat rögzítő siszánrészekből állítjuk össze. Szükség esetén a hordágy helyett sátorlapot, köpenyt, vagy zubbonyokat is használhatunk, de ez esetben 4 drb. silécre van szükségünk.

A siszán vontatásához hegyvidéken legalább 2 ember, sík terepen egy ember szükséges.

A siszán leírása.

(1. és 2. ábra.)

A siszán összeállításához a 2 drb. silécen és a hordágyon kívül még 4 külső és 4 belső szorítópofa, 2 kitámasztó rud és 2 drb. merevítő-huzal szükséges.

A külső pofa 28 x 6 x 2 cm-es fenyőfából készül. Külső lapjára alul 2 vas karom van 2-2 csavarral rácsavarva s a-

zonkívül a fa talpát körülvevő kengyellel megerősítve. A karmok a talpból 1 cm-nyire kiállanak s befelé görbitett fogazásukkal a silécbe kívülről kapaszkodnak be. A külső pofa közepe táján a merevítőrud szárnyas anyá. számára megfelelően át van furva. A lyukat alul kiszakadás ellen alátét lemez védi. Az alátét lemez felső éle visszahajtott, hogy a szárnyas anya le ne csusszék róla, azaz megtámasztja azt.

A külső pofa felső éle kb. 8 cm-re be van hasítva a belső pofán lévő szorítócsavar befogadására. A hasíték alján ugyanolyan alátétlemezt látunk, mint a pofa közepén.

A belső pofa alacsonyabb, mint a külső. Mérete 26 x 6 x 2 cm. Talpára ugyanolyan karmok vannak rászerezve, mint a külső pofára, csak ellenkező állásban. E karmok a silécbe belülről kapaszkodnak. Középe a támaszcsavar szárnyas csavarja számára ugyancsak átfurt s a furatot kiszakadás ellen alátétlemez veszi körül. Az alátétlemez alsó része kissé mélyebben fekszik a pofa lapjában, mert a sziszán-összeszerelésnél a belső pofa felső része kissé kifelé hajlik s csak így tud a támhüvely egész lapjával az alátétnek feküdni.

Felső éle kb. 4 cm-re be van hasítva. A hasíték alsó részébe 2 csavarral rácsavart, kétoldalt laposra lemunkált szorítócsapra a szorítócsavar van csuklószerűen

erősítve. A szorítócsavar másik vége csavarmenetes a szárnyas csavar számára.

A kitámasztórudak a két siléc közötti távolságot tartják és a siléceket szorítópofák utján kötik össze. A kitámasztórud fából készül, hossza 48 cm. Két végén kb. 4*5 cm-es befurás van a támaszcsvár számára; a támhüvely ráhuzására pedig le van vékonyítva. E részek rászzerelése után a támhüvely, a kitámasztórud és a támaszcsvár átmérőben át vannak furva a rögzítő szegecs számára. A támaszcsvár kb. 10 cm-re áll ki a rudból s vége a szárnyas csavar számára csavarmenetes.

A szorítócsavar és támaszcsvár végét a szárnyas csavar rácsavarása után elkalapálják, hogy a csavar le ne csusszék.

A merevítő-huzal 180 cm hosszú, 3 mm vastag horganyzott drótkötél; a siléc orrától a pofákon és a siléc kötésén át a siléc hátsó végéig ér. A huzal mindkét végén hurok van, visszahajtott része pedig a fülecs-fogólemezzel van összeforrasztva; mindkét hurkot a feszítőcsavar karikájába akasztják, utóbbit pedig a feszítő kengyel-be csavarják. A feszítő kengyel másik végétől fülecs áll ki. A merevítő-huzal elülső fülecsébe akasztó kengyel van szerelve, ezt a siléc orrába akasztják. A hátsó fülecsre az akasztó papucs van szerelve, ezt a siléc hátsó végére tolják.

A kamó két karikáján a merevítő-huzal van áthuzva. A kamó karmos részét a sikótsébe akasztják.

A siszán összeállítása.

(3. és 4. ábra.)

Lehetőleg keskeny (u.n. futó) siléceket használjunk. Széles talpu léceknél a hordágyak behelyezése nehéz, mert a szorítópofák fenn nagyon összeszűkülnek.

Helyezzünk a földre egy pár siléceet párhuzamosan oly távolságra egymástól, amilyen hosszú a kitámasztórúd, illetve, mint amekkora a szabványos hordágy szélessége. Mindegyik silécre helyezzünk elől és hátul 1-1 külső és 1-1 belső szorítópofát. A külső szorítópofák - a nagyobbak - a silécen kívül, a belsők - a kisebbek - a silécen belül kerüljenek, de mindkettő karma egymással szembe nézzen.

A pofákat a silécek végeitől kb. 1-1 1/2 arasznyira állítsuk fel. A kitámasztórúd támaszcsonvarjait a szárnyas csavarokkal huzzuk át a szembenálló 2-2 pofa közepén lévő furatán, majd a belső pofáról hajtsuk át a szorítócsavart a külső pofa hasítékába. A kitámasztórúd szárnyas csavarjának meghuzásával fogjuk be először az egyik siléc mindkét helyén lévő szorítópofáit, azután a másik siléceket fogjuk be. A kitámasztórúd szárnyascsonvarját most még ne huzzuk meg erősen. A hordágy tartófáit helyezzük a pofák közé és a szorítócsavar szárnyascsonvarját huzzuk meg, végül a kitámasztórúd szárnyascsonvarját is huzzuk most már jól meg.

Ezután a merevítő-huzal akasztókengye-

lét akasszuk be a siléc orrába, az akasztópapucsot toljuk fel a siléc hátsó végére s végül a kamót akasszuk be a sikötésbe. Ha a merevítő-huzal tulhosszu volna, akkor egyszer, vagy többször hajtsuk rá a szoritócsavarra, szükség esetén a támaszcsavarra is. A merevítő-huzal hosszát ugy is szabályozhatjuk, hogy a siléc orrától, vagy végéről leakasztjuk, majd a feszítőkengyelt addig csavarjuk, míg a huzal a kívánt hosszúságot eléri. Utána a huzalt ismét beakasztjuk. Mivel a siléc orra hajlékony, a merevítő-huzalt ne feszítsük meg annyira, hogy az orr tulságosan felemelkedjék.

Ha hordágy nem állana rendelkezésre, kiségitésképpen köpenyből, vagy sátorlapból is rögtönözhetünk hordágyat.

Sátorlap használatánál csavarjuk a sátorlapot 2 silécre egyformán a két vége felől hordágyszélességre. A 2 siléct azután helyezük a hordágytartófák helyére.

Köpeny használatánál dugjunk a két ujjába egy-egy siléct, mintha egy ember karjai lennének. A köpenyt azután gomboljuk be. A siléceket helyezük a siszánra, mint a hordágyfákat.

A siszán vontatása.

A siszánt vontatók mindenkor silécek nélkül mozogjanak. Vontatásra felhasználhatjuk a tábori hordágyhoz rendszeresített

2 db. 5 m-es hevedert, ellentartásra pedig a hegyi csapatok sebesültvivőinél rendszeresített 5 m hosszú segítőkötelet. A szisán vontatásához rendszerint 2 embert osszunk be. Egyik ember a hevederrel a szánt huzza, a másik pedig a szán mögött haladjon. Sik terepen rendszerint 1 ember is elég. Nagy emelkedéseknél a szán mögött haladó ember a hordágy hátsó részét, a hordágyfákat tartsa, illetve tolja. Erős lejtőnél megfordítva, a szán elejét kell tartani. Mindenesetre 1-1 ember haladjon a szán előtt, illetve mögött, mert csak így biztosítható a szán felfordulás, vagy elszakadás ellen. Felmenetnél is és lemenetnél is ügyeljünk arra, hogy a sérült feje felfelé legyen. Erre a szisán összeállításánál gondolni kell. (Hordágnál a fej rész előlre-, vagy hátrahelyezése, rögzített hordágnál pedig a beteg elhelyezése által.) Nagyon meredek terepen kötözük a sebesültet hevederrel a hordágyhoz, hogy le ne csusszék, illetve le ne forduljon róla.

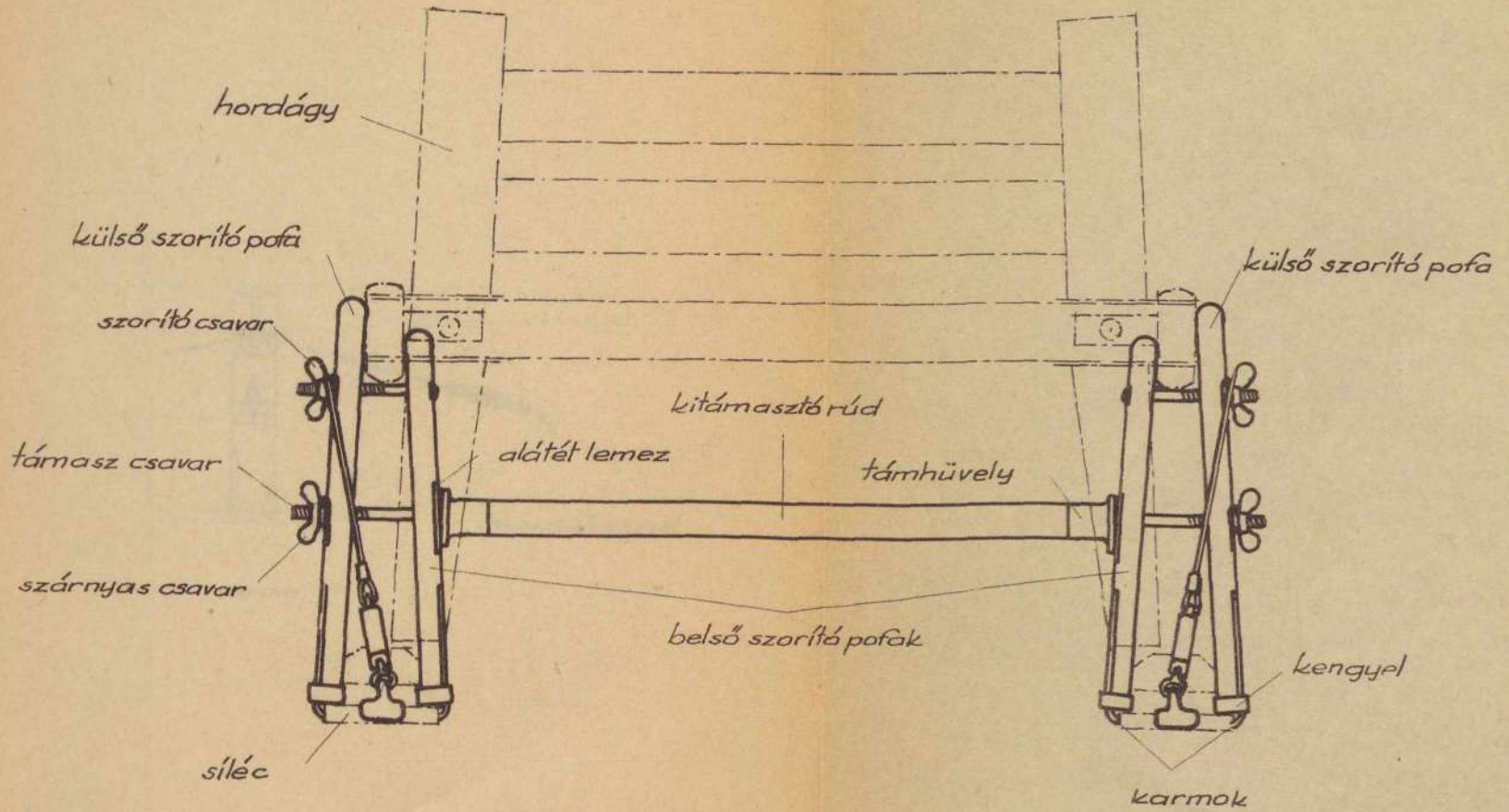
A szisán gondozása.

Használat után a szisán egyes részéről a rátapadt sarat, piszkot, havat, stb., stb. tisztítsuk le. A csavarokat időnként zsiroozzuk be, mert a rajtuk maradt hólétől megrozsdásodhatnak. Ha a szisánra nincs már szükségünk, helyezük vissza a tarisznyába.

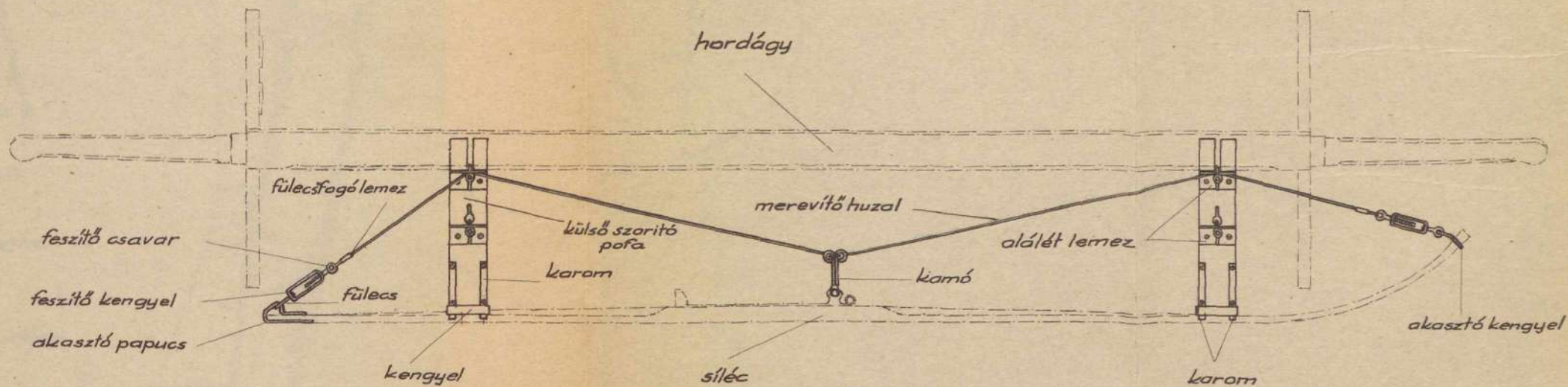
E célból helyezzük a 4 külső és 4 belső szorítópolát egymás mellé, a szorítócsavarokat hajtsuk egyik oldalra, hogy a 4 fát összefogják és csavarjunk a 2 kötegre egy-egy merevítő-huzalt. Végül helyezzük a 2 merevítőrudat is a tarisznyába, - a tarisznya száját pedig a fűzőszíjjal huzzuk össze.

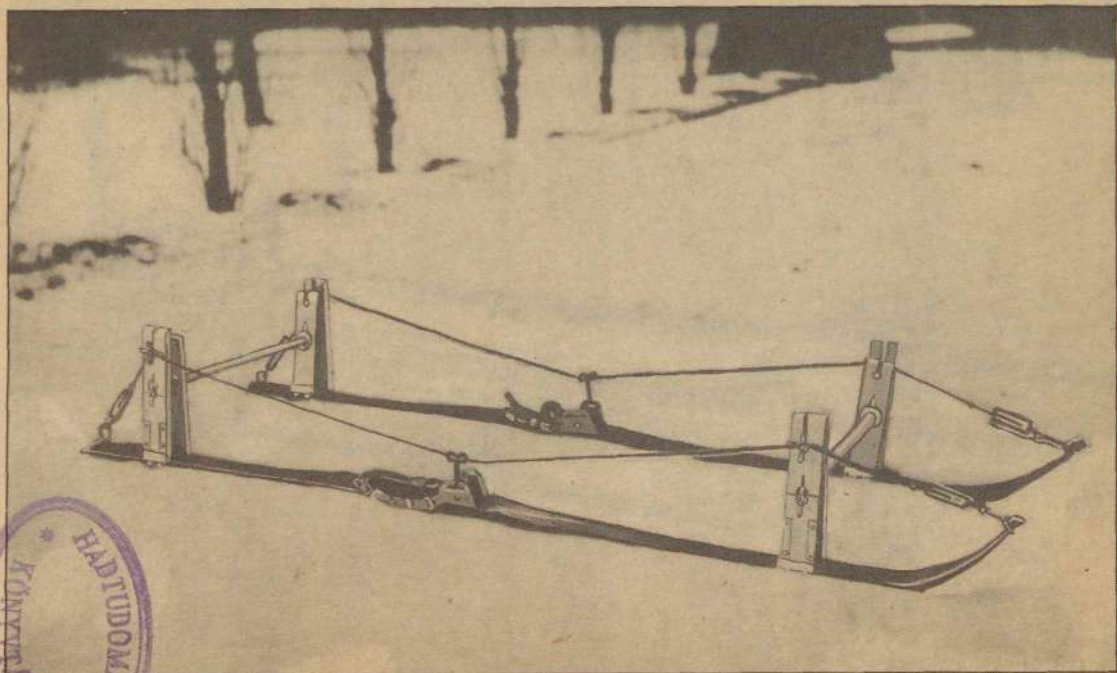
Raktárolás céljából a tarisznyákat a benne lévő siszánnal és alkatrészekkel együtt fektessük egymás mellé állványra.

A síszán hátsó nézete.

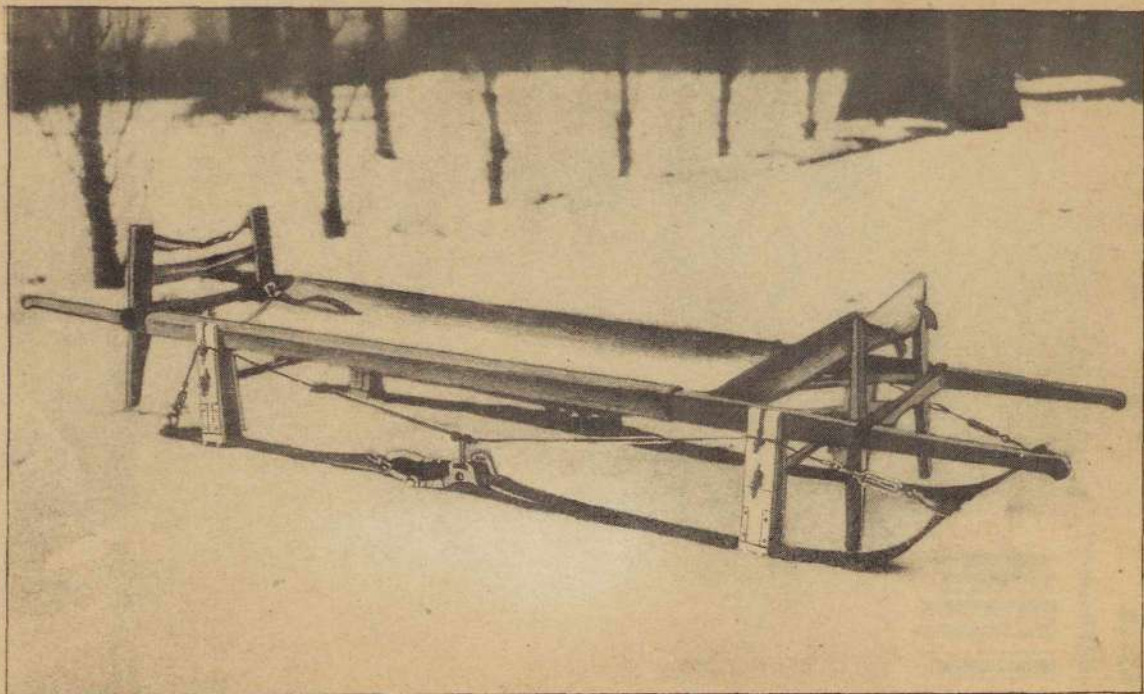


A síszán oldalnézete.





3. ábra.



4. ábra.

ZMNE

Egyetemi Központi Könyvtár



84709865

DR



L.