

Muz 74

2

Kövérhgy. szolgálati. osztályára

IDEIGLÉNÉS
LŐTÁBLÁZAT

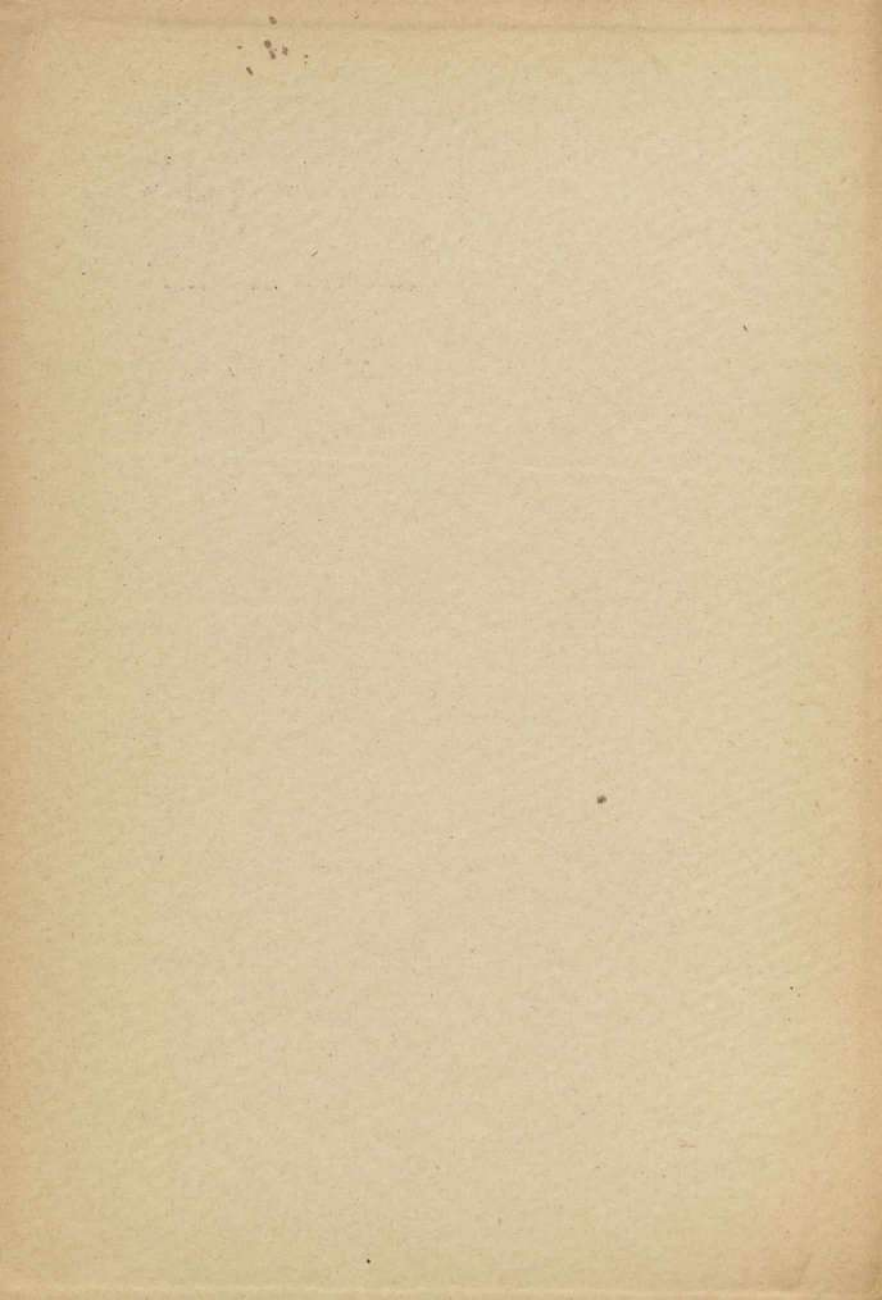
20 mm

36 M. NEHCIPUSKA

SZÁMÁRA

000

BUDAPEST, 1942



Sz 1458

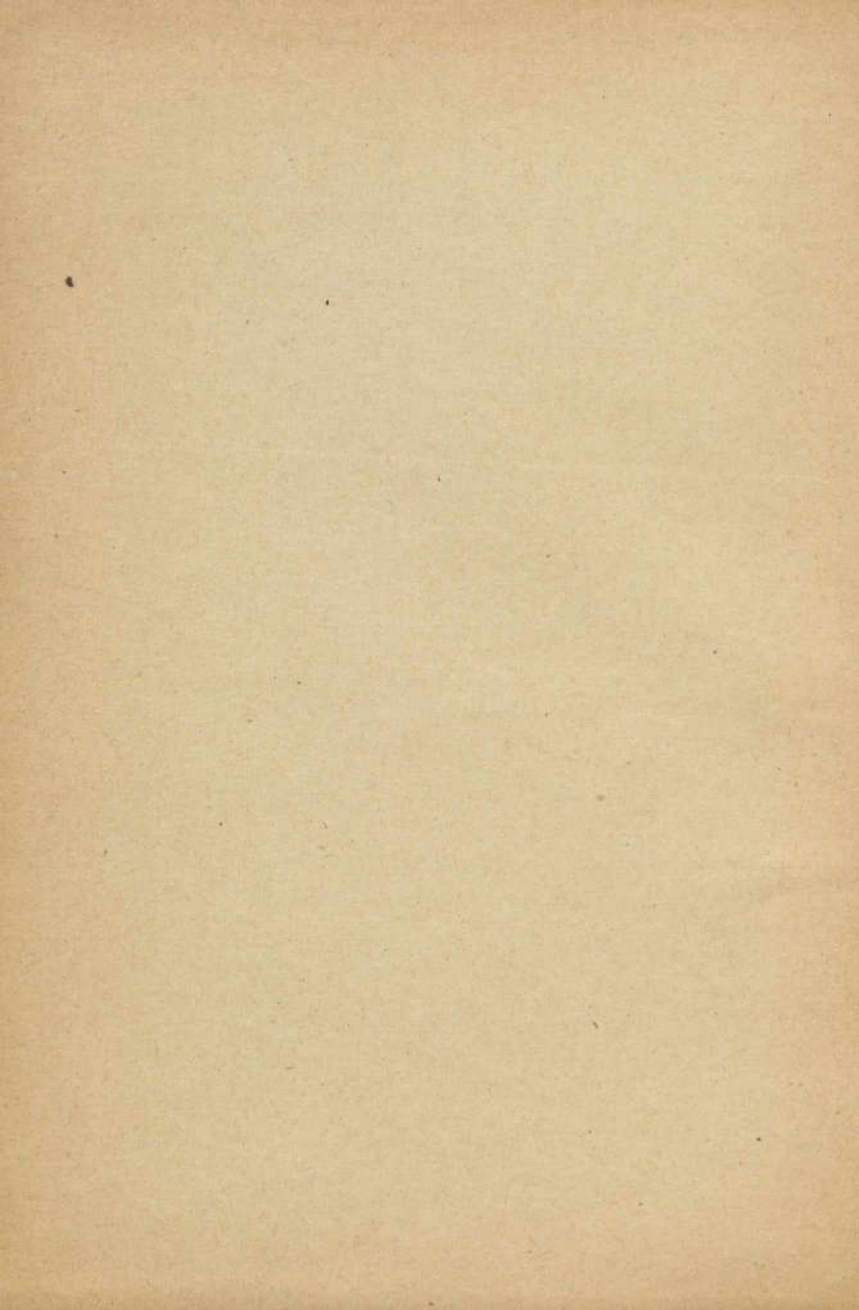
347. Muz Fh

ZMBA. TUD. KÖNYVTÁR

ARCHIVUM

Lelt. sz.: 1268

NYELVTUDOMÁNYI INTÉZET



F-298.

Kizárólag szolgálati használatra !

**IDEIGLENES
LŐTÁBLÁZAT**

A

20 mm

36 M. NEHÉZPUSKA

SZÁMÁRA.



BUDAPEST, 1942.

Jelen lőtáblázat az ugyanezen számú
és 1938. évi kiadású lőtáblázattal tartalmilag
azonos, annak második kiadása.



TARTALOMJEGYZÉK.

1.)	Rovatok	—	—	—	—	—	—	—	5
2.)	Röp- és tetőpont magasságok								6
3.)	Behatás táblázat								7
4.)	Előretartás a páncéljárműre való lövésnél								8
5.)	Saját csapaton átlövés								8
6.)	Saját csapat mellett ellövés								8
7.)	Hézaglövés								8
8.)	Emlékeztető lőszerhez								9
9.)	Lövedék rajzok								11—12
10.)	Lőszerláda rajza								15—16

Magyarázat a lőtáblázathoz:

Az irányzék távolságosztása egyezik az 1. rovattal!

- *) A táblázatban feltüntetett végsebességek a fényjelzős páncélgránátra vonatkoznak.
- ***) Korszerű páncélra vonatkozik 60° találószög mellett.
 90° (40°) találószögnél az átüthető páncélvastagság kb. 30 0/0-kal nagyobb (kisebb).
 40° -nál kisebb találószögnél a lövedék vastagabb páncélról rendszerint átütés nélkül lesiklik.

20 mm 36 M. nehézpuska.

1.)

36 M. fényjelzős páncélgránát:

 V_0 (kezdősebesség) = 735 m/mp; P_1 (lövédéksúly) = 0·148 kg.

36 M. repeszgránát:

 V_0 (kezdősebesség) = 755 m/mp; P_1 (lövédéksúly) = 0·134 kg.

L ö v e d é k p á l y a a d a t o k

Lőtávolság	Lőszög	Röptartam	Becsapódó szög	Végsebesség ^{*)}	Tetőpont		Oldalgás	50 0/0-os szórás			Átüthető páncél; vastagság ^{*)}
					magassága	távolsága		hosszúsági	magassági	szélességi	
					Y_T	X_T		h_{50}	m_{50}	sz_{50}	
X_0	φ	t_0	ω	V_v	6		7	8			20
m	v	mp	v	m/mp	m	m	v	m	m	m	mm
1	2	3	4	5	6		7	8			20
100	1·0	0·1	1·1	688	.	51	.	.	.	0·1	24
200	2·0	0·3	2·3	643	0·10	104	.	.	0·1	0·1	22
300	3·2	0·4	3·7	600	0·25	158	.	.	0·1	0·2	20
400	4·5	0·6	5·5	559	0·50	212	.	.	0·2	0·2	18
500	5·9	0·8	7·6	520	0·85	268	1	.	0·2	0·3	16
600	7·5	1·0	10·3	483	1·30	325	1	26	0·3	0·3	15
700	9·2	1·2	13·4	448	1·90	382	1	25	0·3	0·4	13
800	11·2	1·5	17·0	416	2·70	440	1	24	0·4	0·5	12
900	13·5	1·8	21·4	387	3·72	500	1	23	0·5	0·5	11
1000	16·0	2·0	26·5	362	5·05	560	1	22	0·6	0·6	10
1100	18·7	2·3	32·4	341	6·70	620	2	21	0·7	0·7	9
1200	21·7	2·7	38·9	324	8·60	680	2	20	0·8	0·8	8
1300	25·1	3·0	46·0	310	11·00	740	2	20	0·9	0·9	8
1400	28·7	3·3	53·8	299	13·80	802	2	19	1·0	1·0	8
1500	32·8	3·7	62·5	290	17·10	865	2	19	1·2	1·1	7
1600	37·3	4·0	72·3	282	21·15	930	3	19	1·3	1·2	7
1700	42·0	4·4	83·0	275	25·63	995	3	19	1·5	1·3	7
1800	47·1	4·8	94·9	269	30·70	1070	3	19	1·8	1·4	7
1900	52·5	5·2	108·0	263	36·60	1125	3	19	2·1	1·6	6
2000	58·4	5·6	122·2	258	43·33	1190	4	19	2·4	1·7	6

Röp- és tetőpontmagasságok

Lőtávolság	középső pályáinak magasságai méterben																			
	100	200	300	400	500	600	700	800	900	1000	1100	1200	1300	1400	1500	1600	1700	1800	1900	2000
m	méter távolságon																			
100	0	-0.21	-0.65																	
200	0.10	0	-0.34	-0.95																
300	0.22	0.23	0	-0.50	-1.33															
400	0.34	0.48	0.37	0	-0.70	-1.78														
500	0.48	0.76	0.80	0.56	0	-0.94	-2.30													
600	0.64	1.07	1.26	1.19	0.78	0	-1.20	-2.94												
700	0.81	1.41	1.78	1.87	1.64	1.03	0	-1.56	-3.74											
800	1.01	1.80	2.37	2.65	2.62	2.20	1.37	0	-1.98	-4.67										
900	1.23	2.24	3.03	3.53	3.72	3.52	2.91	1.76	0	2.47	-5.69									
1000	1.47	2.74	3.76	4.52	4.95	5.00	4.63	3.73	2.22	0	-2.98	-6.79								
1100	1.74	3.28	4.58	5.61	6.31	6.63	6.53	5.90	4.66	2.71	0	-3.53	-8.12							
1200	2.04	3.87	5.46	6.78	7.78	8.40	8.59	8.26	7.31	5.66	3.24	0	-4.29	-9.63						
1300	2.37	4.53	6.45	8.10	9.43	10.38	10.90	10.90	10.28	8.96	6.87	3.96	0	-5.01	-11.31					
1400	2.73	5.24	7.52	9.53	11.22	12.52	13.41	13.76	13.50	12.53	10.80	8.25	4.65	0	-5.94	-13.46				
1500	3.12	6.04	8.71	11.12	13.20	14.90	16.18	16.93	17.06	16.49	15.16	13.01	9.80	5.55	0	-7.12	-15.50			
1600	3.57	6.93	10.05	12.90	15.42	17.57	19.29	20.49	21.07	20.94	20.05	18.35	15.58	11.78	6.67	0	-7.93	-17.29		
1700	4.03	7.86	11.45	14.76	17.75	20.37	22.56	24.22	25.27	25.61	25.19	23.94	21.65	18.31	13.67	7.47	0	-8.89	-19.66	
1800	4.53	8.85	12.93	16.74	20.22	23.33	26.02	28.17	29.71	30.55	30.62	29.87	28.07	25.22	21.08	15.37	8.40	0	-10.28	-22.39
1900	5.07	9.93	14.55	18.90	22.93	26.58	29.80	32.50	34.58	35.96	36.57	36.36	35.10	32.80	29.20	24.02	17.59	9.74	0	-11.57
2000	5.65	11.09	16.29	21.22	25.82	30.05	33.85	37.13	39.79	41.75	42.94	43.31	42.62	40.90	37.88	33.28	27.43	20.15	11.00	0

Megjegyzés: A fényjelzős páncélgránát és repeszgránát rőpmagassága gyakorlatilag azonosak.
A vastagon bekeretezett számok a rőppálya tetőpontjához legközelebb eső rőpmagasságot jelzik.
A nehézpuska hordtávolsága kerekben: 5100 m.

Behatástáblázat.

Légköri viszonyok behatása

Lőtávolság	A lőtávolság változása (a középső találati pont függőleges eltolódása)			Az oldaleltérés	
	a levegő hőmérsékletének 10°C eltérésénél 2.)	a légnyomás 10 mm eltérésénél 2.)	5 m/mp lőirányú szélnél 2.)	5 m/mp oldalirányú szélnél 3.)	
m.	m.	m.	m.	m.	v.
500	4	1	2	1	2
1000	15 (0·4)	5 (0·1)	9 (0·2)	4	4
1500	27 (1·7)	9 (0·6)	18 (1·1)	8	6
2000	39 (4·8)	13 (1·6)	28 (3·5)	15	7

- 1.) Szabványos (lőtáblaszerű) légköri viszonyok: levegőhőmérséklet: $t^{\circ} = + 15^{\circ} \text{C}$; légnyomás: $b = 750 \text{ mm.}$, szélesend.
- 2.) A lőtávolság növekszik (csökken), illetőleg a középső találati pont magasabb (mélyebb), ha
 - a) a levegőhőmérséklet $+ 15^{\circ} \text{C}$ -nél nagyobb (kisebb),
 - b) a légnyomás 750 mm-nél kisebb (nagyobb),
 - c) a szél hátulról (szembe) fúj.
- 3.) A középső találati pont jobbra (balra) tolódik el, ha a szél balról (jobbról) fúj.
- 4.) Ha a szél iránya a lövonalhoz ferde, a szélesség $\frac{2}{3} - \frac{2}{3}$ részét vegyük lőirányú és oldalirányú szél gyanánt figyelembe.



4.)

Előretartás páncéljárműre való lövésnél.

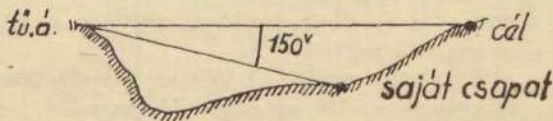
Páncéljármű típus	Sebesség km/óra	Ha a jármű haladási iránya				
		a lövonalal egybeesik	a lövonalhoz ferde		a lövonalra közel merőleges	
			300	600	300	600
méter távolságon						
Harcokosi	15	.	.	1/2	.	1
Páncélgépkocsi és páncélvonat	közepes 30	.	.	1	1/2	2
	nagy 45	.	1	2	1	3

Megjegyzés: A számok kocsi hosszakat jelentenek. 600 m-en felül csak a lövonalra közel merőlegesen haladó járművekre lövünk. 1000 m-en az előretartás a 600 m-esnek kb. kétszerese.

5.)

Saját csapaton átlövés.

Kivételesen, ha a csapat 30 m-nél távolabb van a tüzelőállástól és a tüzelőállás — cél — saját csapat által képezett szög legalább 150 vonás, a tüzelőállásból mérve.



Ha a saját csapat a tüzelőálláshoz 30 m-nél közelebb van, átlőni csak akkor szabad, ha a csapat legalább 5 m-rel a lövonal alatt van.

6.)

Saját csapat mellett ellövés.

A lövonal a saját csapat szárnyától legalább 150 vonásra legyen (egy tenyér).

7.)

Hézaglövés.

Legkisebb hézagszélesség 500 vonás, melyen át még lőhetünk és a nehézpuska legfeljebb a hézagszélesség közepétől számított 100 m-re maradhat le.

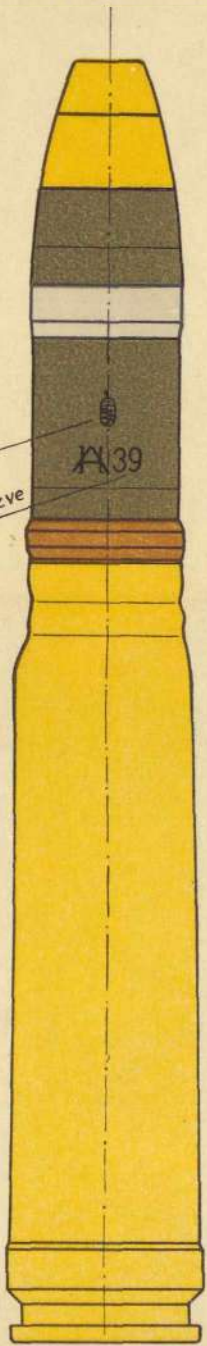
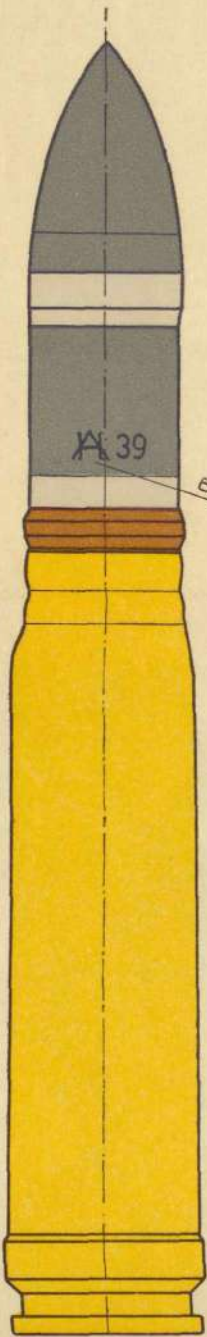
E M L É K E Z T E T Ő

a 20 mm 36 M. npu. lőszeréhez.

1. Erősen ütődött vezetőabroncsú lövedéket szolgáltatassunk vissza.
2. Rozsdás lövedék nem aggályos.
3. A lövedéket a nedvességtől és tartós napsütéstől óvjuk meg.
4. Tartós tüzelés után a nehézpuska ne álljon hosszabb ideig töltve.
5. A csövek alaposan tisztítandók, esővíz eltávolítandó, tölténymaradványokat és szemetet még élénk tüzelés közben se tőrjünk meg.
6. A cső túlságos átmelegedését a zár kinyitása, nedves ronggyal kitörlése, nedves pokróccal lehűtése, stb. által akadályozzuk meg (tűzszünetekben).

Páncélgránát

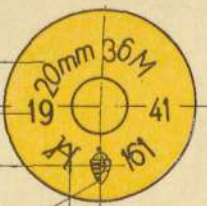
Repeszgránát



Átvételi bélyegző
 Gyártó cég jele. Gyártási év.

Bélyegezve

Beütve



Ürméret és mintaszám

Gyártási év

Sorozatszám

Gyártó cég jele

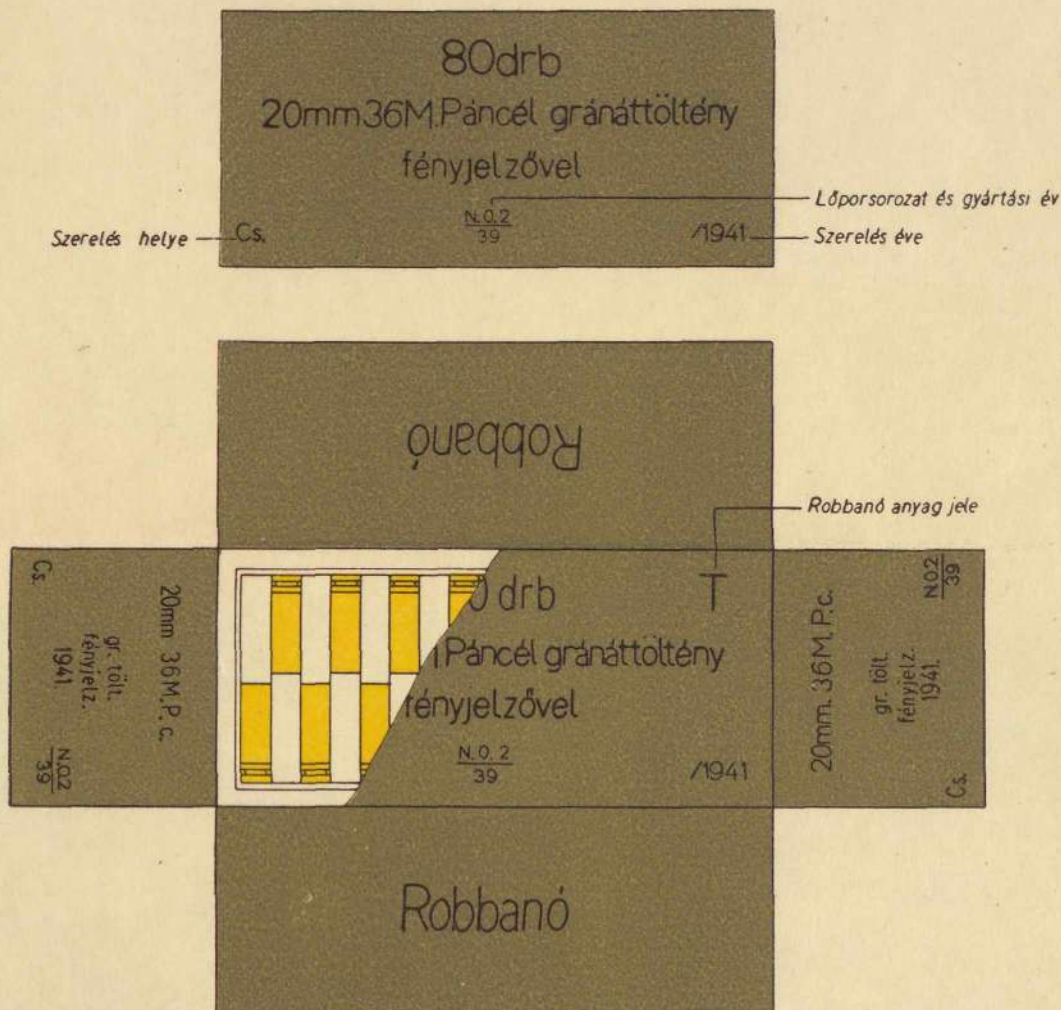
Átvételi bélyegző

Vas hűx jele

Beütve

Beütve

20mm 36M. vasalt lőszerláda.



ZMNE

Egyetemi Központi Könyvtár



84709817

DR

