

65
Muz 125

58.800/5. szám.

eln. 4. vkf. 1942.

Hdm. területre
nem vithető el.

5. sz.

1012.

**A FOLYÓ HÁBORÚ
TAPASZTALATAINAK
ISMERTETÉSE**

(ZÁRULT: 1941. XII.)

PÁNCÉLOS CSAPAT.

ZMKR. TUD. KÖNYVTÁR
ARCHIVUM

Lelt. sz.: 641



BUDAPEST

BUDAPEST

Ártilla-nyomda részvénytársaság

1942.

575
1012

Muz 125

M. KIR. HONVÉD VEZÉRKAR FŐNÖKE 4. OSZTÁLY.

58.800/5. szám.

eln. 4. vkf. 1942.

*Hdm. területre
nem vihető el.*

5. sz.

A FOLYÓ HÁBORÚ TAPASZTALATAINAK ISMERTETÉSE

(ZÁRULT: 1941. XII.)

PÁNCÉLOS CSAPAT.



BUDAPEST

Attila-nyomda részvénytársaság

1942.

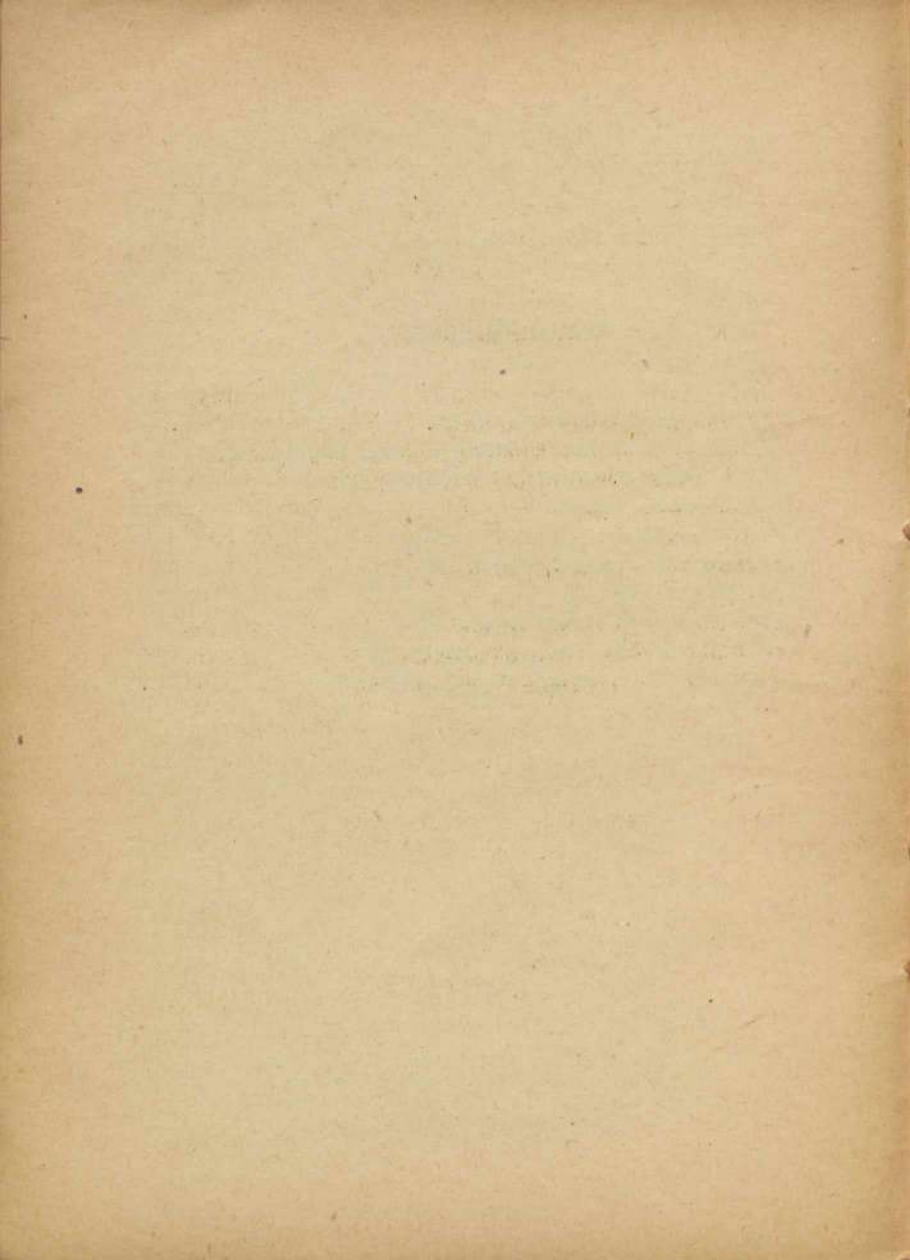


ZMKA. TUD. KÖNYVTÁR
ARCHIVUM

Lelt. sz.: 641

TARTALOMJEGYZÉK:

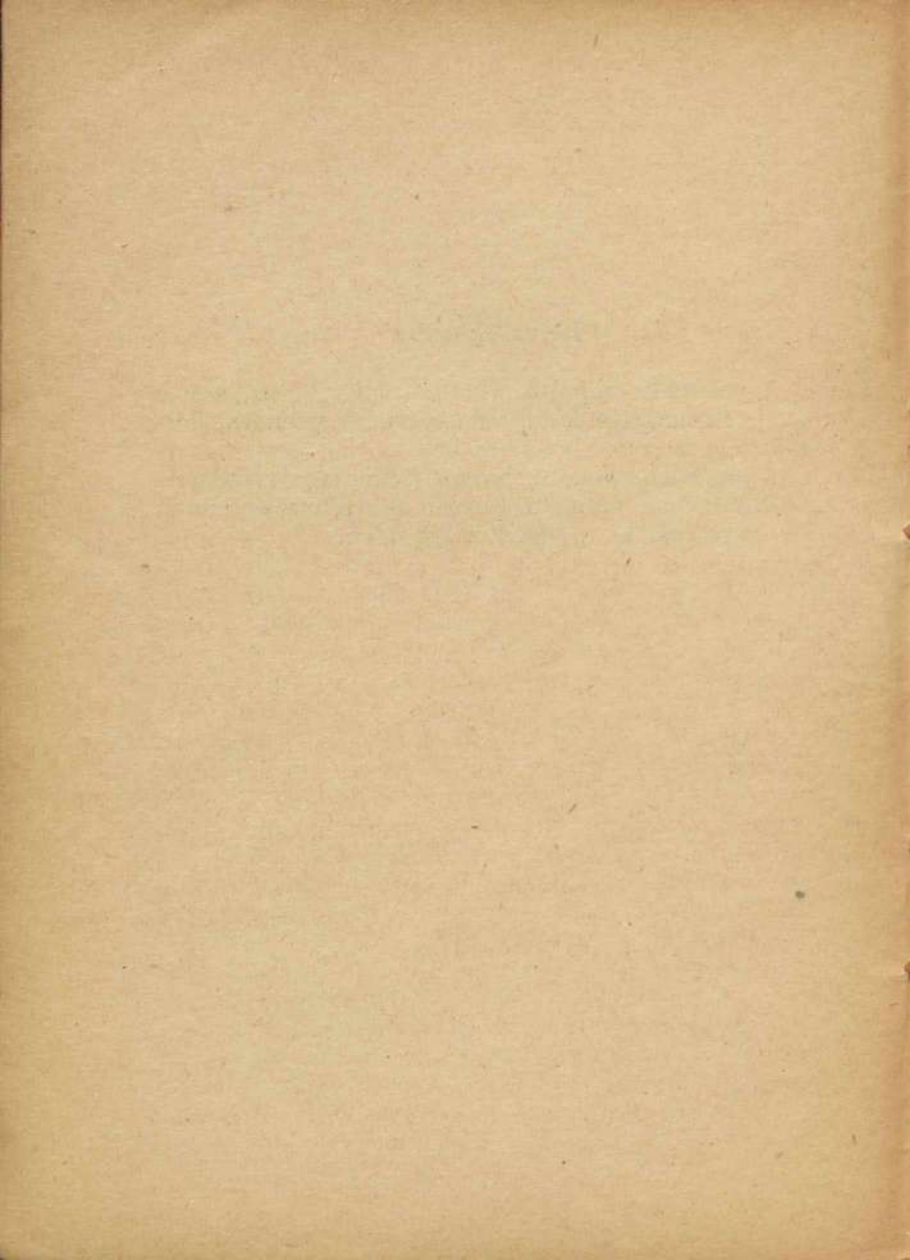
	Oldal
A) Harc különleges viszonyok között — — — — —	7
I. Támadás állandó erődítések, vagy állandó erődítésekkel megerősített védőállás ellen — — —	7
II. Támadás folyón át — — — — —	10
III. Helység harc — — — — —	12
IV. Harc hegységben és erdőben — — — — —	13
V. Harc ködben — — — — —	15
VI. Magatartás aknákkal szemben — — — — —	16
VII. Harckocsi harc harckocsikkal — — — — —	18
B) Az alkalmazás és harceljárás egyes részletei — — —	21



BEVEZETÉS.

A páncélos csapatok alkalmazását és vezetését a „Kiképzési segédlet a gyorsfegyvernem számára“ tárgyalja.

A páncélos csapatok harcát **különleges viszonyok között**, továbbá alkalmazásának és harceljárásának egyes részleteit ez a segédlet ismerteti.



A) HARC KÜLÖNLEGES VISZONYOK KÖZÜTT.

I. Támadás állandó erődítések, vagy állandó erődítésekkel megerősített védőállás ellen.

1. Ha a *páncélos hadosztályt* kivételesen állandó erődítések, vagy állandó erődítésekkel megerősített védőállás áttörésére alkalmazzák, akkor a támadást a lövész- (gépkocsizó gyalog-) dandár hajtja végre, amelyet rohamutász osztagokkal (járőrökkel), gyalogsággal és erős tüzérséggel erősítenek meg.

A *harekocsi dandár* (ezred) nehéz századainak *részeit* réslövésre, a térköz erődítések leküzdésére és a rohamosztagok (járőrök) előretörésének tüzellel való támogatására alkalmazhatjuk, amivel a tüzérséget tehermentesíthetjük. A dandár (ezred) *zömét* a védőállásból irányuló tűzhatás elöl lehetőleg fedetten vissz tartjuk, amíg a harekocsi akadályokon át utcák létesülnek. Csak az akadályok eltávolítása után vetjük be, hogy a lövészek (gépkocsizó gyalogság, gyalogság) be-törését áttöréssé fejlesszék.

A *repülőerőkkel* való együttműködésnek különösen nagy a jelentősége. A célok felderítése, bombatámadás állandó erődítési elemekre, akadályokra, harcálláspontokra, hírközpontokra, tartalékokra és az ellenséges harci repülőkhöz elhárítása a harekocsi dandár (ezred) támadását döntően befolyásolják. A repülőkhöz

bombázási tervét a földierők tűztervével térben és időben összhangba kell hozni.

A repülőerőkkel szoros összeköttetést kell tartani. A hadosztály elülső részeinek megjelölése és annak a vonalnak kétséget kizáró meghatározása, amelyen a hadosztály részeinek a bombatámadás előtt nem szabad átlépniük, feltétele a harcirepülőkkel való együttműködésnek. Nemcsak a hadosztályparancsnokhoz, hanem a küzdő részekhez is repülő összekötőtiszteket kell beosztani, megfelelő híradóeszközökkel.

2. *A réslövésre, a térközérodítések leküzdésére és a rohamosztagok (járőrök) előretörésének tűzzel való támogatására rendelt nehéz harcokocsikat, rendszerint csak egyes félszakaszokat, kivételesen szakaszokat, a lövészeknek (a gépkocsizó gyalogságnak, gyalogságnak) rendeljük alá.*

Hogy mennyi harcokocsit kell az egyes feladatokra alkalmazni és melyek ezek a feladatok, azt nagyjában a páncélos hadosztály parancsnoka határozza meg. A részleteket az együttműködő részek rangidős parancsnoka szabályozza.

A meglepés végett sokszor célszerű, ha a harcokocsikat éjjel csak 5—7 km-re vonjuk előre és onnan csak közvetlenül a támadás megindulása előtt hajtják a tüzelőállásba.

Tekintettel arra, hogy a harcokocsik hatásos lőtávolsága nem nagy és csak közvetlen irányzással tüzelnek, tüzelőállásaik helyét jól előre szemrevételeznünk kell. A harcokocsiparancsnokoknak adjunk alkalmat, hogy a tüzelőállást még nappal szemrevételezhessék. A szemrevételezésnek a tüzelőállásba vivő útra és a váltóállásokra is ki kell terjednie. Gondos felderítéssel (szemrevételezéssel) el kell kerülnünk, hogy a harcokocsik tüzelőállásai páncéltörő fegyverek oldalozó tüzébe kerüljenek.

Az első tüzelőállás gyakran van abban a vonalban, amelyből a lövészek (gépkocsizó gyalogság, gyalogság) a támadást megindítják. Előfordulhat azonban az is, hogy a harcokocsiknak a lövészekkel (gépkocsizó gyalogsággal, gyalogsággal) együtt még előre kell törniök, amíg az első tüzelőállásba jutnak. Minél jobban felzárkóznak a harcokocsik a lövészekre (gépkocsizó gyalogságra, gyalogságra), annál jobban biztosítjuk a szoros együttműködést. A hatás előbbrevaló, mint a fedezés.

A nehéz harcokocsik a rohamosztagok (járőrök, lövészek stb.) előretörésének csak első szakaszát tudják tüzzel támogatni, amíg a rohamosztagok oszlopban nyomulnak előre és kellő hézagokat hagynak. A számbajövő kis távolságok miatt átlövésre csak különösen kedvező terepviszonyok között van lehetőség. Mihelyt a rohamosztagok (járőrök, lövészek, stb.) felfejlődnek, a harcokocsiknak közvetlen közelükben van a helyük.

A harcokocsik az ellenséges akadályokba való betörésben nem vesznek részt, mert erre nem képesek. Közvetlenül az akadály előtt fedett tüzelőállásban állva maradnak és innen támogatják a rohamosztagokat (járőröket) tüzzel, az utcák létesítésében.

A harcokocsik a betörés után résztvesznek a térközerődítésekben levő ellenség megsemmisítésében és az elért vonalat tartva, befészkelik magukat. Hasonló módon folytatódik a támadás hátsóbb állások ellen, amihez újabb parancs és lőszerkiegészítés szükséges (nagy lőszerelhasználás).

3. A visszatartott harcokocsizóm csak akkor indul támadásra, ha az akadályokon át utcák létesültek. Az akadályokat eltávolító utászokkal szoros összeköttetést kell tartani.

A harcfelderítésnek fontos feladata: megakadá-

lyozni azt, hogy a harcokcsikötélékek a mélységi övben meglepetésszerűen akadályokba, főként aknákba ütközzenek. Ezeknek felismerésére és eltávolítására — még a harcokcsik bevetése előtt — páncélos utászokat kell jó elől beosztani.

A harcokcsi kötélekeknek külön tüztámogatásra van szükségük, amíg az akadályok közötti utcákon áthaladnak és felfejlődnek az ellenség mélységi övében. Ilyenkor célszerű az oldalak elködösítése.

A harcokcsitámadás célja: az ellenséges védelem gyors áttörése egész mélységében és az eredmény megtartása a lövészek (gépkocsizó gyalogság, gyalogság) előrelendüléséig. A támadást a „Kiképzési segédlet a gyors fegyvernem számára“ vonatkozó határozványai szerint kell végrehajtani.

II. Támadás folyón át.

4. Ha a *páncélos hadosztály* folyón át támad — és más seregetestnek nem állott módjában —, mindezekelőtt a *lövész- (gépkocsizó gyalog-) dandár* veszi birtokba a túlsó pontot ugyanolyan elvek szerint, mint egy gyalog-hadosztály. Aránylag kis ereje miatt önállóan csak gyengébb vagy megrendített parti védelem ellen támadhat.

Az átkelés előkészületeinek és a partváltásnak tüzzel való támogatásában a *harcokcsi dandár (ezred) részei* résztvehetnek, de *zömét* jó hátul vissza kell tartani, hogy az átkelés helyén gépjároműtömörülés ne keletkezzék.

A szűkebb hídfő nem lehet nagyobb, mint amekkorát a *lövészdandár* tüzérségi támogatással tartani tud.

A tágabb hídfő kiépítéséhez a kompokon való át-

kelést mielőbb kezdjük meg. Már korán vigyünk át harcokosi egységeket a túlsó partra, a szűkebb hídfő olyan mértékű kibővítésére, hogy a hídverést megkezdhessük.

A csapatok és gápjároművek átkelési sorrendjét a hadosztály részletekbemenően szabályozza. Készenléti helyeik és besorolási pontjaik jó hátul legyenek. A besorolást tisztek irányítsák. Akadályozzák meg azt, hogy nem a hadosztályhoz tartozó kötelékek a hadosztályparancsnok hozzájárulása nélkül a hidat használják. Ezeket a tiszteket a híd helyével és az átkelő csapatokkal távbeszélővel össze kell kötni.

Az átkelő csapatok parancsnokai gondoskodjanak arról, hogy az átkelési hely az őket követő csapatoknak gyorsítással vagy azonnali felfejlődéssel szabaddá váljék.

5. *A harcokosi dandár (ezred) részeinek*, amelyeket az átkelés előkészületeinek és a partváltásnak tűzzel való támogatására előrerendelünk, feladatai a következők:

közreműködés az innenső part ellenségtől való megtisztításában;

az átkelési eszközök előrevonásának és az átkelő csapatok készenléthelyezésének tűzzel való támogatása;

közreműködés az átkelő csapatok támadásának támogatásában az ellenálló fészkek leküzdésével;

az átkelt csapatok képezte hídfő kibővítése.

Az átkelés előkészületeinek és a támadásnak folyón át tűzzel való támogatásába többnyire a nehéz századok kapcsolódnak bele fedett, vagy rejtett, gyakran változtatott tűzelőállításokból.

Olyan harcokosi zászlóalj, vagy egységek, amelyeket megelőzően az innenső partnak ellenséges erőktől való megtisztítására, támadásra alkalmaztunk, el-

lenséges repülő és tüzérségi tűzhatás ellen jól szétvontan úgy állítsuk fel, hogy az átkelő csapat és a hídverést végrehajtó utászok mozgását ne zavarják.

6. *A visszatartott harcokocsizöm*, egy a hadosztálytól megindulásra meghatározott vonal (indulóvonal) mögött vár, amíg a hídverés befejeződik. Csak azután vonjuk át a túlsó partra és az ellenség mélységi tagozásába irányuló előretörésre alkalmazzuk. Az átkelést kikényszerítő csapatok gépjárművei ezután ezekhez a csapatokhoz csatlakoznak.

Ha az ezrednek — közvetlenül a hídon átkelése után — az ellenséges parton támadásra kell indulnia, az ezredparancsnok és az élzászlóalj parancsnok idejében szerezzen betekintést a támadási területbe. Ezért még a hídverés befejezése előtt átkelnek (parancsnoki kocsijukon) a túlsó partra. A harcokocsi egységek csoportosítását az átvonáshoz a reájuk váró feladatok szerint szabjuk meg. Legelőször a könnyű szakaszok kelnek át, hogy a harcfelderítést bevezessék. De gyakran célszerű, ha az élzászlóalj élén a nehéz század kel át.

A hídon átkelő ezrednek, nagy mélységi kiterjedése miatt, a felfejlődése sokáig tart. Törekedjünk ezért legalább az élzászlóalj készenléthehelyezésére, hogy az erők szétforgácsolódását elkerüljük. A tágabb hídfő képzéséhez szükség lehet arra, hogy az elsőknek átkelt egységek felfejlődésükhöz szükséges rövid megállás után támadásra induljanak, hogy ezáltal a készenléthehelyezéshez szükséges teret megteremtsék.

III. Helység-harc.

7. Harcokocsi alkalmazását helységek belsejében *kerüljük*, mert mozgékonyosságuk helységekben nagyon korlátozott és könnyen a rejtett páncéltörő fegyverek prédájává válnak.

Ha a páncélos hadosztály helységharcra kényszerül, ezt a lövészek (gépkocsizó gyalogság) hajtják végre. A lövészeket (gépkocsizó gyalogságot) a megerősített védőállások elleni támadáshoz hasonlóan — egyes nehéz harckocsikkal, páncéltörő ágyúkkal és rohamutász járőrökkel megerősíthetjük, hogy ezek a támadást, különösen erősen kiépített fészkek leküzdésével támogassák.

8. A hátsóbb harckocsi- és lövész- (gépkocsizó gyalogos-) kötelékek a helységet kerüljék meg és hátulról foglalják el. Az egyenesen áttörő és a helység körül harcoló csapatok közötti összeköttetésről gondoskodjunk.

9. Nagykiterjedésű helységeket helységszakaszonként kell elfoglalni és megtisztítani.

Helységek gyorsabban és könnyebben elfoglalhatók, ha az ellenséget a helységben köddel vakítjuk, tüzéséggel, harci repülőkötelékekkel lefoglaljuk és a helységet (lövetéssel is) felgyújtjuk.

10. Az ellenségnek a legkisebb távolságról való rajtaütésszerű támadásai ellen fokozott figyelés és a harckocsiknak egymás közötti tüztámogatása szükséges. Különösen fontos tehát ilyenkor, hogy elsősorban a könnyű szakaszokkal, közvetlen az areban, oldalban és a hátban felderítsünk és biztosítsunk.

IV. Hare hegységben és erdőben.

11. A páncélos hadosztály harcértékét az erdő és hegység csökkenti, mert korlátozza a harckocsi mozgékonytását és megakadályozza felfejlődésüket. Ezért a harcot hegységben és erdőségekben ne keresse a páncélos hadosztály.

Ha ilyen területeken való áthaladás közben ellen-



séggel ütközünk össze, a harcot a megerősített lövész (gépkocsizó gyalog-) dandárral vagy vegyes harccsoportokban kell megvívni.

Különösen kedvezőtlen terepen célszerű a harcokocsikat addig visszatartani, amíg a lövészek (gépkocsizó gyalogság) az ellenséget visszavetik.

12. Hegységen és erdőségeken át az utak mentén, mély és szűk csoportosításban kell áttörni. De a terep rendszerint nem engedi meg, hogy az egymás mellett alkalmazott harccsoportok egymást támogassák, ezzel számolnunk kell.

A harckocsi kötelékeket lehetőleg a völgy- és gerincevonalak mentén alkalmazzuk, hogy a térnyerést a magaslati vonalakon és terepszakaszokon való áthaladás késleltesse.

A szűkös felfejlődési lehetőségek miatt harckocsikat ilyenkor többnyire csak kis harccsoportokban, gyakran csak szakaszerőben alkalmazhatunk. Ilyenkor az a szabály, hogy a lövész (gépkocsizó gyalogos) kötelékeknek rendeljük alá őket.

Meredek lejtőkön a harckocsiból a fegyverhatás korlátozott. Ezért erősen bevágott terepszakaszokon való áthaladás előtt a tűztámogatást gondosan meg kell szerveznünk.

13. Ha nagyobb erdőségeket fésülünk át, a kivételesen egységesen alkalmazott közepes századnak nehéz szakaszt rendelhetünk alá.

Egyébként az erdei harcra a 8.—9. pontok határozványai értelemszerűen vonatkoznak.

14. Hegység és erdei harcban különösen számolni kell az ellenség rajtaütéseivel a legkisebb távolságról. Ezek ellen a 10. pont szerint biztosítuk magunkat.

15. Utászok alkalmazása hegységben és erdei harcban fokozott jelentőségű.

V. Harc ködben.

16. A *páncélos hadosztály* mesterséges, vagy természetes ködben végrehajtott előnyomulás, vagy támadás közben általában a cél felé vezető utakhoz és jól felismerhető terepszakaszokhoz igazodik.

A hadosztályt nagy mélységben kell tagozni, a kötelékeket szűk kiterjedésben szorosan tartasuk együtt. Minden köteléket már előnyomuláskor csoportosítsunk harchoz.

Gyakran célszerű, ha egyes harccsoportokat képezünk. A harc megvívásához szükséges erőket és híradóeszközöket idejében rendeljük alá. *Egyébként* az erőcsoportosításra vonatkozólag a 29. pont nyújt támpontokat.

17. A *harckocsi kötelékek* többnyire kettős oszlopba bontakoznak szét. A tér- és távközöket annyira csökkentjük, hogy a harckocsik közt a látóösszeköttetés meglegyen.

Többnyire célszerű, ha terepszakaszról-terepszakaszra mozgunk. A zászlóalj a támadási irányt durván az egységei részére elrendelt tájolóbeosztás számmal (az iránypergettyűn) határozza meg.

Különös jelentősége van a motorkerékpárosokkal és a könnyű szakaszokkal a legkisebb távolságokra a bevezetett felderítésnek és biztosításnak, hogy a harckocsikötélék, különösen akkor, ha a köd hirtelen felszakad, váratlanul ellenséges páncélelhárításba, akadályokba ne ütközzék, vagy az ellenség közeltámadással rajta ne üssön. Az összeköttetést motorkerékpárosokkal tartasuk fenn.

Ha a köd felszakad, akkor a tér- és távközöket azonnal meg kell nagyobbítani.

VI. Magatartás aknákkal szemben.

18. A harcokosi kötelékek mozgása gyors. Ez azzal a veszéllyel jár, hogy a harcokosik váratlanul az ellenség telepítette aknákra futnak. Minél nagyobb az idővesztés, amelyet az aknára bukkanás okoz, annál több időt nyer az ellenség a páncélelhárítás megerősítésére vagy döntő helyen való összpontosítására.

Tehát ha a harcokosi kötelék támadási sávjában ellenséges aknákkal, aknamezőkkel kell számolnunk, az aknatelepítés helyzetének és kiterjedésének felderítését mielőbb el kell rendelni és az aknákat gyorsan távolítsuk el vagy az aknamezőkön át utcákat létesítsünk.

Felderítésre árkász-, vagy utászokkal és könnyű szakaszokkal megerősített motorkerékpáros járőröket küldjünk ki.

Az aknák eltávolítása, vagy az aknamezőn át utcák létesítése végett a harcokosi ezrednek rendelkezésére bocsátott páncélos utászokat jó elől, az első lépcsőbe kell beosztani.

19. Akna-zárfoltokkal veszélyeztetett területeken csak a már megtisztított részeken szabad áthaladni. Akkor is célszerű az előnyomuló köteléket mélységben lazítani. Köteléken belül a második és harmadik vonalbeli harcokosik az első vonalbeliek nyomaiban hajtanak. Ez a hátsóbb-lépcsőben előnyomuló kötelékekre is vonatkozik.

20. Széles és mély aknamezőket ki kell kerülni. Ezért a felderítést idejében el kell rendelnünk, továbbá az irányváltoztatásra mihamarább intézkednünk kell. *Az ezredparancsnok rendel el*, hogy az aknamező megkerülése során az addigi harccsoportosítás megmarad-e, avagy ezt az ellenség helyzetének és a terepnek megfelelően meg kell-e változtatni. *Elhatáro-*

zását jelenti előjáró parancsnokának és mihelyt az ellenség helyzete és a terep, valamint az aknák megengedik, helyreállítja az addigi harcesoportositást.

Ha az aknamezőt nem lehet kikerülni, a mozgást szüntessük be és a kötelékek fedezzék magukat. A harcfelderítést ki kell egészíteni, hogy az aknák helyzetének és az aknamező kiterjedésének részleteiről adatokat kapjunk. *Minden rendű parancsnok* állandóan törekedjék arra, hogy az aknamezőben hézagokat találjon, vagy hogy az alárendelt utászerekkel, a harcokcsik tűztámogatásával, utcákat nyisson.

21. Aknamezőket gyakran csak akkor ismerünk fel, ha a legelső harcokcsik már aknákra hajtottak. Meg kell akadályozni, hogy a továbbiakban több harcokcsit is feláldozzunk az aknamezőben.

Ezért *minden rádió-adókészülékkel felszerelt harcokcsinak kötelessége*, hogy mihelyt egy harcokcsinak aknára futását észlelte, ezt jelentse:

„*n-ik század! (fedőnév) — Akna! — Állj! — Akna! — Állj! — Akna! — Állj! — x-ik szakasz (fedőnév) egy harcokcsija féljebb a bokornál (példa) aknára futott!*“

„Akna! — Állj!“-ra a század mozgását beszünteti. A legelső harcokcsik, amelyek az aknamezőbe esetleg már behatoltak, nyomaikban visszahajtanak. *A századparancsnok* jelentést tesz zászlóaljparancsnokának és ettől kap parancsot a hátul való gyülekezésre, vagy más irányban való alkalmazásra.

Ha amellet, hogy aknákra bukkanunk, ellenséges páncéltörő fegyverek is hatásos tüzet nyitnak, a *nehéz harcokcsik* löjék ki a páncéltörő fegyvereket, vagy kedvező szélirány esetén ködlövéssel legalább vakítsák őket. *Parancs nélkül is* részesítsék mindig tűztámogatásban a közepes századokat.

Hathatós segítség, ha a harckocsik önmagukat ködösítik és a tüztámogatásra rendelt tüzérség ködlővéssel él, hogy aknákra bukkanás esetén az ellenséges megfigyelés és tűzhatás alól magukat kivonják.

22. Az aknamezőbe jutott egységek visszavonását, valamint a mozgás beszüntetését és a kötelékek gyülekeztetését *a zászlóalj-, vagy ezredparancsnok* rendeli el.

Fontos, hogy az új alkalmazási lehetőségek (irányok) szemrevételezésének és az utász műszaki munkálatok tüztámogatásának megszervezésével a kötelékeket úgy helyezzük készenlétbe, hogy ezek az utak létesítése, vagy az aknamező eltávolítása után gyorsan megindulhassanak.

VII. Harckocsik harea harckocsikkal.

23. Ha *a páncélos hadosztály* támadása közben *a harckocsi dandár (ezred)* ellenséges harckocsikba ütközik, minden feladatánál előbbrevaló, hogy a harcot velük felvegye. A harckocsik nyomuljanak gyorsan kedvező területre, amelyen fedett megállásból hatásos tüzet nyithatnak, viszont az ellenséget hátrányos helyzetbe juttatják (nyílt terepen át, nappal szemben, hátszéllel való támadásra kényszeríti). Ezt az eljárást kiváltképpen akkor alkalmazzuk, ha az ellenség — különösen harckocsijai páncéltörő fegyvereinek tekintetében — számbeli fölényben van. Erélyes, gyors cselekvés, beavatkozás lehetőleg az ellenséges harckocsik szárnya ellen, ilyen helyzetekben is gyakran eredményes. Ha az ellenség számbelileg, vagy fegyverzetileg gyengébb, vagy már nincs idő alkalmas terület felkeresésére, akkor a harckocsik összes páncéltörő fegy-

vereivel, rövid megállásból való tűzrajtaütéssel béníták meg az ellenséges harcokocsikat, majd haladéktalanul támadják meg őket. Mindig törekedjünk arra, hogy e támadást állásban levő részek tüzzel támogassák.

Harcokocsiknak harcokocsik elleni harcában döntő: a helyzet és terep villámgyors felfogása és minden parancsnok haladéktalan cselekvése,

az ellenséges harcokocsik gépjárműszaki teljesítményüknek idejében való felismerése,

az ellenséges harcokocsik gépjárműszaki teljesítményeinek és fegyvereik teljesítőképességének ismerete és mindezek tekintetbevétele.

24. A *harcfelderítés* feladata, hogy az ellenséges harcokocsikötélék szárnyait gyorsan megállapítsa.

A *páncélos hadosztály* feladata, hogy a harcokocsi dandárt (ezredet), különösen az oldalában és hátában bevezetett felderítéssel *biztosítsa* meglepő ellenséges harcokocsi támadás ellen.

25. Az ellenséges harcokocsik megsemmisítésére a megfelelő, szükség szerint az összes *harckocsierőket egységesen* kell alkalmazni. A siker azon múlik, hogy gyorsan erős tűzvonalat alakítsunk, mely az ellenséget tüzével meglepi és támadását megállítja. Ezzel teremtyük meg a feltételeket a hátsóbb lépcsők és vonalak alkalmazására. Hogy ezekkel arcban, vagy az ellenség oldalába, vagy hátába támadunk-e, az saját erőnktől, a tereptől, az időjárástól (szélirány) és a napszaktól (napirány) függ. Mindig meg kell kísérelnünk, hogy az ellenséget arcban úgy kössük le, hogy az ellentámadásra alkalmazott részeknek érzékenyebb oldalait mutassa.

A *harckocsi ezred* lépcsőnkénti alkalmazása esetén az ezredparancsnok első lépcsőjét rendszerint arc-

ban alkalmazza, második lépcsőjét pedig a kedvező terep és a teljes sebesség kihasználásával, meglepően az ellenség oldalába és hátába vezeti, megsemmisítő előretörésre. A kötelék parancsnoka (zászlóalj- vagy ezredparancsnok) rendeli el, hogy a század archa, oldalba vagy hátba támadja meg az ellenséget.

26. Az alárendelt *páncélos vadászok* kísérik a harcokcsitámadást. Az együttműködésre utalt tűzérőség és nehéz fegyverek támogatásuk a harcokcsikötétel harcát tűzükkel. A *tűzérőség* feladata az ellenséges harcokcsitámadást felfejlődés közben, összpontosított megsemmisítő tűzzel szétverni.

27. A végett, hogy *meglepően fellépő ellenséges harcokcsik* célzott tüze alól kivonjuk magunkat, időt nyerünk a tűzvonal megalakításához és a hátsóbb lépcsők meg vonalak mozgását leplezzük, célszerű lehet a saját és az ellenséges harcokcsik közé ködöt löni. Ez a nehéz századok feladata.

Ha egy harcokcsi zászlóaljat ellenséges harcokcsik meglepően megtámadnak, a századok egyelőre önállóan hárítsák el a támadást.

A nehéz század, harcokcsijainak 7.5 cm fegyverzetével és páncélgránátjával különösen alkalmas ellenséges harcokcsik leküzdésére.

A közepes század, harcokcsijainak 3.7 cm, illetőleg 4 cm fegyverzetével és páncélgránátjával ugyanakkor alkalmas erős harcokcsik leküzdésére is.

• A század *egységes alkalmazása szabály*. A századparancsnok vezesse feszesen századát. A harc heve egyetlen szakaszt sem ragadhat el messzemenő önkényes cselekvésre.

A zászlóaljparancsnok vegye mielőbb kézbe zászlóalját.

28. *Ha az ellenséges harckocsik kitérnek*, részekkel kíméletlenül utánuk kell törni és hátsó, tehát sebezhetőbb részükön tüzzel kell üldözni, szétszórni és egyenként kilőni. Más részekkel, a legnagyobb gyorsasággal, az ellenséges harckocsikat be kell keríteni és visszavonulási útjukat el kell vágni.

A felderítő és bombázó repülőkkal ilyenkor fokozottan együtt kell működni.

B) AZ ALKALMAZÁS ÉS HARCELJÁRÁS EGYES RÉSZLETEI.

29. *A páncélos hadosztály*, ha szétbontakozottan előnyomul, továbbá ha elhárításra nem kész ellenség ellen támad, elől a harckocsidandárt (ezredet) alkalmazza. Ekkor rendszerint a motorkerékpáros lövészeket (a felderítő zászlóalj részeit) ossza be felderítésre, a közelbiztosításra és összeköttetésre. A harckocsi dandárt (ezredet) gépjárművein követi a lövész- (gépkocsizó gyalog-) dandár. Ezt és a hadosztály egyéb részeit, biztosításuk végett, — kiváltképpen a szárnyakon — páncélos vadászok kísérik.

Védelemre berendezkedett ellenség ellen a páncélos hadosztály élén a gyalog harcoló lövész- (gépkocsizó gyalog-) dandár támad, melynek szakaszerejű harckocsi egységeket rendelünk alá fészkek leküzdésére.

Vegyes harcesoportokat képezhetünk gyenge ellenség ellen széles arcvonalon való támadásnál, üldözésben, hegységben, erdőben és ködben.

30. *A csapatpáncélos „Toldi“ könnyű harckocsik*, a H. Sz. I. R. 128. pontjában említett páros alkalmazás esetén, a zömtől nagyobb távolságra kikülönítve, nem voltak elég harcerősek, sőt sokszor saját biztonságuk

szempontjából is gyengéknek bizonyultak. Így tehát csak a közelbiztosító és terepfelderítő feladatokat tudják megoldani.

Harckocsikat, mint önálló felderítési elemeket, csak *harcfelderítésre* alkalmazzuk, ha lövészeink (gyalogságunk) az ellenséggel már érintkezésbe jutottak, a harcfelderítés kiegészítésére és azért, hogy a harcfelderítésnek nyomatékot adjanak. *Rendszerint harckocsi szakaszokat alkalmazzunk, de ennél kevesebbet ne.*

Egyébként harckocsik (de sohasem szakasznál gyengébb erőben) a *harcászati felderítésre* kiküldött felderítő elemekhez beoszthatók, hogy ezek harcának — mint kísérő harckocsik — nyomatékot adjanak, illetőleg, hogy e felderítő elemek harcfelderítésében közreműködjenek.

Indokolatlan veszteségek származnak abból, ha csapatpáncélos harckocsijainkat túlmesszire, tűztámogatás és páncéltörő fegyverek támogatása nélkül küldjük előre. *Ugyancsak indokolatlan veszteségek* keletkeznek akkor is, ha harckocsikat oly irányokban alkalmazzunk, amelyekben felfejlődési lehetőségük nincs (helység, mocsár).

Ezért:

a) Csapatpáncélos kötelékek önállóan nem támadnak, csak mint kísérő harckocsik, tehát vegyes kötelékben.

b) *Minél kisebb a harckocsi egység, annál jobban korlátozottak céljaik, annál sekélyebbre szabjuk előre-töréseiket. Előretörés terepszakaszonként.*

c) A harckocsikat csak alkalmas terepen (felfejlődési lehetőségeket beleértve) alkalmazhatjuk sikerrel.

d) A harckocsik előnyomulását terepeken őrzésre,

támadását tüztámogatásra rendelt fegyverek (páncéltörő ágyúk, tüzérség) támogassák.

e) A harcokcsik előretöréseit a lövészek (a gyalogság) nyomban használják ki, a harcokcsik által elért területet vegyék birtokba, a harcokcsikat vegyék fel magukba.

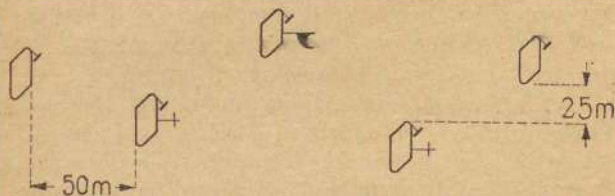
31. Harcban, a szakasz „ék” alakzatából harcokcsinként végrehajtott előreküzdés közben magától adódott a harszerű „vonal” alakzat, széles térközökkel. Ezt a szabályzatot helyettesítő kiképzési segédletek nem ismerték. Így ezt és az erre vonatkozó vezényszót: „Szétvont vonal!”, rögtönözni kellett. Ez az alakzat az ellenséges harcokcsik ellen képezett „Tűzvonal” céljára is a legalkalmasabb.

Tehát:

a) A szakasz támadási alakzata rendszerint a „szétvont vonal”, egyben „tűzvonal”.

b) Az „ék” rendszerint csak megközelítő alakzat, különösen az első vonalban, hullámban.

A szakasz „szétvont vonal”-ban.
(„Tűzvonal”-ban.)



32. A század „ék” alakzata, mint támadási alakzat, kevésbé felelt meg, mert:

elsősorban csak egy szakasz, az élszakasz fegyverei jutottak kezdettől fogva kilövéshez,

csak az élszakasz harcokcsijai, tehát aránylag kevés számú harcokcsi vált az ellenség részére kezdettől

fogva láthatóvá, miáltal az ellenséges páncéltörő fegyverek zömének tüzeit magára vonta.

Ezért a század támadási alakzata rendszerint a „háromszög“.

A századnak új — a kiképzési segédletben eddig nem ismert — alakzata a „lúzvonal“, amikor is a szakaszok egymás mellett (tehát egy hullámban) fejlődnek fel.

33. A zászlóalj-nak is — a 32. pontban ismertetett okoknál fogva — támadó alakzata rendszerint a „zászlóalj-háromszög“.

„Zászlóalj-ék“-ben csak mozgásból, tisztázatlan viszonyok között támadunk.

34. Az ezred első lépcsőjében levő, tüztámogatásra elvileg a második vonalba rendelt harcokocsik feladatukat rendszerint csak úgy tudják megoldani, ha közvetlenül az első vonal első hulláma mögül indulnak. Ilyenkor egymástól és az első hullámot kölesőnösen megelőzve állásból tüzelnek. Erre a célra első sorban nehéz harcokocsik valók. Tehát a nehéz századot az első lépcsőben a támadáshoz való csoportosításnál általában a második vonalba, a zászlóalj teljes szélességi kiterjedésében, részeit esetleg az első vonal első hulláma elé is, már a támadás megindulásától tüztámogatásra rendeljük. A támadás folyamán a nehéz szakaszok egymást túlhaladóan mozognak. 1000—1200 m-nél szélesebb kiterjedésben a nehéz szakaszokat az első vonalbeli közepes századoknak rendeljük alá. Második lépcsőben levő nehéz századnak a támadáshoz való csoportosulásakor és a támadás folyamán is, az első vonalban a helye. A helyzet és a terep szerint esetleg már az első lépcső betörésének tüzellel való támogatására menjen állásba, mindig közel az első lépcsőhöz, jó elől mozogjon.



ZMNE

Egyetemi Központi Könyvtár



84709893

DR

