

AD. VEZÉRKAR FŐNÖKE

Muz 731

eln. 5. vkf. 1944

ZMK. TUD. GYŰJTEMÉNY

7.
44. kik.

Lelt. sz.: 533

AZ AKNAVETŐ TŰZVEZETÉS SÜLYKOLÓ ELEMEI

(SEGÉDLET)



ir. honvédelmi minisztérium kiadványa

SZ 460
097
zc

BUDAPEST
1944

D789/17454

Muz 731

A MAGY. KIR. HONVÉD VEZÉRKAR FŐNÖKE

57.771. szám.

eln. 5. vkf. 1944

7.
44. kik.

AZ AKNAVETŐ TŰZVEZETÉS SULYKOLÓ ELEMEI

(SEGÉDLET)



A m. kir. honvédelmi minisztérium kiadványa

H. T. I.
KÖNYVTÁR

17454

BUDAPEST
1944



444179. — ATHENAEUM, BUDAPEST
FELELŐS: KÁRPÁTI ANTAL IGAZGATÓ

D 789

SULYKOLÓ ELEMÉK A SZAKASZ RÉSZÉRE

Fontos figyelmeztetés!

»Mindig tűzvezetési vázlat!«

Ha még nem rendelkezünk belőtt tűzvezetési vázlattal, vagy ha a vázlat nem használható, »Gépies belövés«-t kell végrehajtani. Ilyenkor a tűzvezetési vázlatot az első tűzszünetben kell megszerkeszteni, illetve újra szerkeszteni!

Általában

1. A tűzvezetési vázlat szerkesztése nem lehet öncél. **Először lőjjünk a célra** és csak ezzel kapcsolatban (vagy ezután) szerkesszünk tűzvezetési vázlatot. *Gépies belövással minden célt rövid idő alatt el lehet találni.*

Legtöbbször a következő sorrend fog adódni :

a) Szakasz tűzvezetési vázlat felvitele becsült adatok alapján.

b) Gépies belövés az első célra — hatás-tűz.

c) A gépies belövés alapján a szakasz tűzvezetési vázlat helyesbítése.

d) Tüzelés újabb célokra a szerkesztett tűzvezetési vázlattal.

e) Eközben megállapítható, hogy a tűzvezetési vázlat jó-e ?

f) Ha nem jó, — harcszünetben vagy harc közben felbukkanó — egy legalább 400—500 vonásra oldalt és más távolságra fekvő célra ellenőrzés és a figyelő hátrametszése.

g) Ha a tűzvezetési vázlat jó, a lövéseknek a figyelő vonalon kell megjelenniök és a belövés figyelőtávolság változtatással történik.

2. A jó tűzvezetés alapja a műszerek párhuzamossága.

Ha a műszereket nem tudjuk egymásra irányzással párhuzamosítani, úgy nappal (égitesttel) párhuzamosítsunk.

Nappal való párhuzamosításhoz, amint összeköttetés létesült, a tűzvezető azonnal rendelje el a következő vezényszavakkal a párhuzamosítást :

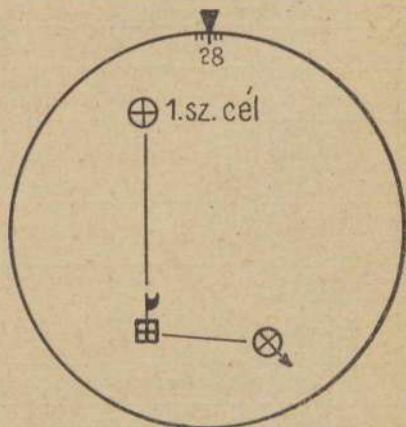
Századparancsnok	I. szakasz (Péter)	
	Távbeszélő	Szak, pk.
Tűzvezetési intézkedés! Ismétel Péter!		
	Ismétel Péter! Atadom!	
		Itt Péter gazda!
Valamennyi műszer! Párhuzamosítás a napra!		
		Valamennyi műszerpár- huzamosítás a napra!
Oldal 1790! Tájéloésavarral kövesd a napot!		
		Oldal 1790! Tájéloésavar- ral kövesd a napot! Péter kész!
Saját műszerén a tájéloésavarral (oldal 1790) a nap elé Figyelem!		
Most!		Most!
A követést abbahagyják és minden műszer 1790 oldallal Ezután mindenki rögzítse tájéloását.		

II. szakasz (Pál)		III. szakasz (László)	
Távbeszélő	Szak. pk.	Távbeszélő	Szak. pk.
Itt Pál! Átadom!			
		Itt László! Átadom!	
	Itt Pál gazda!		
			Itt László gazda!
	Pál kész!		
			László kész!
megy és amikor a nap a fonálkereszt közepére ér...			
	Most!		Most!
a napra van tájolva.			

3. Rádióban vezényelje az egész tűzparancsot egyfolytában és azt ezután egyfolytában ismételjék. Távbeszélőbe szakaszokba osztva vezényeljen és azt szakaszonként ismételjék. Az alábbi vezényszó példákban ezeket a vezényszó szakaszokat — vonal választja el egymástól :

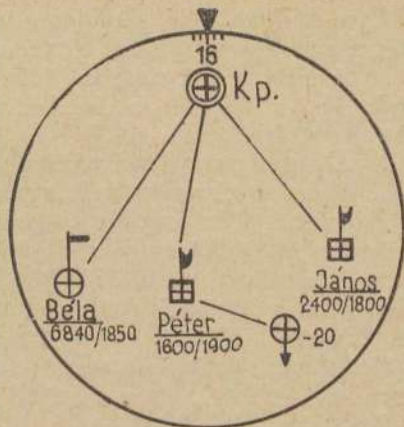
Rajzolás a 26 M. kidolgozó korongra :

Főlvőirány :
3000 !



Önállóan alkalmazott av. szakasz kidolgozó-korongja (becsült tűzvezetési vázlat és 1. sz. cél.).

Főlvőirány :
1660 !



Század kötelékben lévő szakasz kidolgozó korongja.

E T I. Tűzállás parancsnok

Általában :

1. Eti. (tü. álls. pk.) szemrevételezze részleteiben a tüzelőállást.

Tűzze ki a vetők helyét és a főlvőirányt, ezalatt a tüzelőállás tiszthelyettes álljon fel 50—100 m-re a tüzelőállás mögött (esetleg előtt) a teodolittal. A vetők felállítása ne legyen sza-

bályos és kiigazított, simuljon a terephez, legyen természetesen rejtve és körvédelemre képes.

2. Ha a vetők nagyobb időközökben érkeznek be, a tájolást a beérkezés sorrendjében hajtsa végre.

A vezényszó a leolvasást azonnal kövesse. A műszert az irányzék megirányzása után vezénylősszerűen kell leolvasni és a visszaismétlést saját ellenőrzésre (újbóli leolvasásra) felhasználni!

3. A műszer felállítási helyén maradjon állva, hogy vele a tájolást bármikor ellenőrizni lehessen. A műszer helyét cövekkel meg kell jelölni és tájolásának rögzítését a cövekre is ráírni. Sötétben a tájolást a megvilágított műszerre kell ellenőrizni.

4. A **vetőparanesnokok** a tájolást minden külön vezényszó nélkül is azonnal rögzítsék, a rögzítés adatait jegyezzék elő és az Eti-nek (tü. álls. pk-nak) jelentsék.

5. A **rajparanesnokok** a helyesbítéseket löelőjegyzésükbe jegyezzék elő.

6. A **vetőparanesnokok** ismételjék az Eti. vezényszavait.

7. A **rajparanesnokok** a vezényszavakat nem ismétlik, csak ellenőriznek. Ellenőrzés ne tartsa fel a vetők tűzkészségét.

A rajra vonatkozó fontos adatokat jegyezze elő (tájolás rögzítés, zárótűz löelemei stb.).

8. Az Eti. mindig átszámított, állításra kész elemeket vezényeljen. Tehát sohasem »Oldal

10-el több!», hanem még a tűzlegyező zárásánál stb. is minden vetőnek az állítandó új oldalt vezényelje.

9. *Egyes lövést.* Eti. karjelére adják le.

Sortűzet jobbról (kivételesen balról) lövik. Eti. intse le a jobbszárny vetőt, többit leintik a rajparancsnokok 5 mp-es időközökben.

Sortűz lassan-nál minden vetőt az Eti. intse le, órájáról nézve az elrendelt időközöket.

Össztűzet Eti. intse le.

Gyorstűznél a tűz megnyitására általában az Eti. karjelét be kell várni, utánna minden vetővezető vezényelje a lövések leadását.

10. **A kidolgozó tisztos (ha nincs : a figyelő tisztos)** rajzolja fel a szpk. által vezényelt szakasz és század tűzvezetési vázlatokat.

Képezzen alapelemeket a figyelő vagy vezérelmekből.

Gépies belövésnél képezzen alapelemeket.

Példák :

Azonnal az összeköttetés létesülése után :

Tűzelőállás pontos helye !

Térképszögmérő oldal 3340 !

Térképszögmérő távolság 2100 !

Tűzelőállás magassága 290 m !

Vezérvető most érkezett be !

(vagy Vetőket 1 km-re látom közeledni ! stb.).

Behajtás után a vetővezetők átlőhetőséget megállapítják és Eti. jelenti:

Átlőhetőség vonás
0-ás tölteten méter.
1-es tölteten méter stb.

Tájéolás!

Eti. párhuzamosítja a vetőket:

Helyesbítés 3-ik: Ötvenkettő—
tizennégyes!
2-ik: Ötvennégyes—
huszonhat!
4-ik: Ötven—
nullahét!
1-ső: Ötvenhat—
hetven!

Oldallal a paranesnoki műszerre!

Ha van távoli kisegítőcél, akkor

Tájéolást rögzíts!

Kisegítőcél jobbra 5 km-re a templomtorony esúsa!

Helyesbítéssel a kisegítőcélra!

Helyesbítéseket jelenteni!

(Vetővezetők jelentik: helyesbítés negyedik: huszonhét—nullanulla stb.)

Szakaszparancsnok

Általában:

1. A szakaszpk. »Tűzkészültség!» figyelmez-

tetőjére a távbeszélő (rádió) készüléket a tüzelőállás pk. (ETI) vegye át.

2. Figyelő elemeknél ne mondjon »oldal«-t vagy »távolság«-ot, mindig csak a számokat sorolja fel egymásután, még pedig az oldalt négyjegyű számmal kettes csoportokban, távolságot és magasságkülönbséget mindig méterben, magasságkülönbségnél + vagy — megjelöléssel.

Lőelemeknél »Lőelemek!« figyelmeztető után »Oldal!... Emelkedés!...«-t kell vezényelni.

3. A műszer tájolását a figyelő tisztas ügy oldalban, mint magasságban rögzítse a célterületen választott pontra és a tájolás adatait jegyezze elő a műszeren lévő celuloid lapon.

4. Magasságkülönbséget a szintezővel (fonálkeresztel) mérje. A mért magasságkülönbséget 10-es méterekre kerekítse ki. ($m = v. km$)

5. Vezérvető — az elsőnek behajtó valamelyik középső vető — beérkezése után a belövést azonnal kezdje meg.

6. »Kitartás!« figyelmeztetőre minden ténykedés álljon meg a következő vezényszóig.

7. Ha a figyelőben nincs kidolgozó műszer, külön helyzetvázlat szerkesztését azonnal kezdje meg.

8. Század (csoport) kötelékben az összeköttetés felvételekor távbeszélőn (rádió) adjon helyzetjelentést, ettől függetlenül a helyzetjelentést rajzban is küldje meg.

Szakaszparancsnok	Tűzelőállítás:	
	távbeszélő	első tiszt (tűzelőálláspk.)
Szakasztűzkészültség!		
	Tűzkészültség! Átadom!	
		itt első tiszt!
		maid: Szakasz tűzkész!
Tűzmegnyitás becsült tűzvezetési vázlattal:		
Szakasz tűzvezetési vázlat! 1640/500/—40! (Tizenhat negyven, ötszáz, mínusz negyven!)		
Eti. ügy ismétél, hogy a kezelők is hallják.		
		Szakasz tűzvezetési vázlat! 1640/500/—40!
Gyalogság több hullámban!		
		Gyalogság több hullámban!
Aknagránát 3-as töltet!		
		Aknagránát 3-as töltet!
Figyelő emberek: 2240/2600/+30. (Huszonkettő negyven, kettőezer- hatszáz, plusz harminc.)		Csak a kidolgozó tisztiesnek:

		Figyelő elemek : 2240/2600/+30.
Harmadik egy lövést!		
		Harmadik egy lövést!
Eti. a löelemeket úgy vezényelje, hogy a vezényszó a távbeszélőben (rádióban) is hallható legyen:		
		Oldal 2360 Emelkedés : 1240v Harmadik egy lövést!
Amikor a vető töltve van csak a távbeszélőbe (rádióba); röptartam 37-7 mp! A szakasznak is: Tűz! Lövés leadásakor ezenkívül tartsa lenyomva a beszélőváltót (nyomógombot), így a figyelőben is hallják a lövés leadását.		
A lövés leadásának pillanatától a figyelőben lévő távbeszélő számoljon : 37, 36, 35, 34 stb. 4, 3. Figyelem! Figyelem! Most! A lövés leadása után :		
Gépies belövés! Figyelőelemek : 2240/2200!	(Ha az első lövés leadásakor a lövést méri, ennek megfelelően helyesbített figyelő távolságot vezényel már! Ezért 2200! A kidolgozást is eszerint kell végezni.)	
		Gépies belövés! Figyelőelemek : 2240/2200!
Megfigyelés : 120 bal, négyesszáz hosszú!		
		Megfigyelés : 120 bal! Négyesszáz hosszú!
Egy lövést!		
		Egy lövést!
Stb.		

9. A figyelőtisztas mérését a szakaszpk. ellenőrizze és minden mérés után bírálja el »Mérés jó!« (táv mérő óra).

Az első hatástűz lövetésénél ellenőrizze a tűzlegyezőt és használja fel a gépies belövést a tűzvezetési vázlat javítására.

Kidolgozó tisztas jelentése

Új tűzvezetési vázlat: 1500(600)—40 l

A tüzelés további folyamán dolgozzon ezzel a tűzvezetési vázlattal. A legelső alkalommal (tűzszünet, új cél) ellenőrizze a tűzvezetési vázlat helyességét egy 400—500 vonással oldalt fekvő célra. Ha az ellenőrző lövés eltérése a figyelővonalától 30"-nál nagyobb és erre a harchelyzet időt ad, lőjje be az ellenőrző célt gépiesen, a belőtt löelemekkel vigye fel a tüzelőállásból a cél helyét és a figyelőoldallal metsze hátra (ha nincs idő az első lövésből) a figyelő pontos helyét.

Az így tökéletesített tűzvezetési vázlatot jegyezze elő, és a tüzelés további folyamán dolgozzon ezzel a tűzvezetési vázlattal.

Ha távmérő órája van, mérje a belőtt célok távolságát és a mért figyelő elemekkel vigye fel a célok helyét. A belőtt löelemekkel metsze hátra a tüzelőállás helyét. Az így kapott metszéspont a tüzelőállás (napi viszonylat nél-

kül) valóságos helye. A metszéspont és a lőtávolságok vége közötti távolság a napi viszonylat.

Ettől kezdve a tüzelőállás valóságos helyzetét kell venni kiindulásul és a napi viszonylat mértékével megváltoztatni az így kapott alapelemeket.

A további belövés már nem gépiesen, hanem a figyelőtávolságok módosításával történik.

Alkalmi tűzvezető

Mindig »Közéspont«, a szükséges javítások gépies belövással. Tűzigénylésben figyelőelemeket a közöspontra mindig megadni.

1. Az alkalmi tűzvezető minden jelentése előtt Fedőnevét használja. Pl.: **Péter figyelőelemei** vagy **Péter megfigyelése!**

2. Magasságkülönbségeket 10 m-re kerekítse ki és a közösponthól mérje.

17454



Alkalmi tűzvezető (Péter)	F ő f i g y e l ő	
	Távbeszélő	Szakasz (szd.) pk. (László)
Tűzvezetési jelentés Pétertől!		
	Péter! Átadom!	
		Itt László gazda! Jöhet!
Zij. közöspontot nem látom! Közöspontnak alkalmas terület: erdőtisztítás ÉK-i irányban! (vagy térképszögmérő oldal 4500! Térképszögmérő távolság 2600!)		
		Látom!
Lövést kérek!		Értettem! Várni! Lövés megy!
Láttam! Nem mértem! Lövést!		
		Lövés megy!
Ellenséges ellentámadás! Péter figyelőelemei a közöspontra (a lövésre) 3950/300/—10!		
		Elg.: Ellentád. Figyelőelemei a közöspontra 3950/300/—10!
Figyelőelemeim a célra: 3600/500/—20!		
		Figyelőelemei a célra: 3600/500/—20!

Tüztámogatást kérek!		
		Egy ellenőrző lövést lövünk!
		majd: Egy lövést löttünk!
Gépies belövés!		
		Gépies belövés!
Péter figyelőelemei: 3600/700!		
		Péter figyelőelemei: 3600/700!
Megfigyelés: 100 bal, 200 rövid!		
		Megfigyelés: 100 bal, 200 rövid!
Lövet!		
		Egy lövést löttünk!
Megfigyelés: 10 jobb célvonal		
		Megfigyelés: 10 jobb célvonal!
Hatástűzet kérek!		
		Három gyorstűzet löttünk!
Megfigyelés: Figyelővonal 100 hosszú! További tűzet kérek!		
stb.		

ÜLYKOLÓ ELEMÉK A SZÁZAD RÉSZÉRE

Fontos figyelmeztetés!

»Mindig tűzvezetési vázlat!«

»Mindig vezérelemek!«

»Vezérelemeit« a közöspontra csak »egyszer« adja meg a század tűzvezetési vázlat szerkesztésekor vagy ha figyelőt változtat!

Század pk.:

1. Tűzvezetési intézkedés, -jelentés, -parancs vagy -tűzparancs figyelmeztető után tábveszélőt (rádiót) csak tiszt kezelheti.

2. A jó tűzvezetés alapja a párhuzamosítás pontos végrehajtása.

A párhuzamosítás alapja a felülvizsgált és rendbentartott műszerek.

3. Fontos vezérelemeket minden szakasszal ismételtessen.

4. A figyelőtisztes a főfigyelő elfoglalása után azonnal kezdje meg a műszerre helyzetvázlatszerű tűzvezetési vázlat szerkesztését.

5. Század tűzvezetési vázlat ellenőrzésénél $\pm 20^\circ$ a megengedett eltérés.

6. Mért magasságkülönbségeket 10-es méte-
rekre kerekítse ki.

Század tűzvezetési vázlat

Századparancsnok	I. szak. Péter	
	Táv. b.	Pk.
Tűzvezetési intézkedés! Ismétel Pál!		
	Péter! Átadom!	
		Itt Péter gazda!
Század tűzvezetési vázlat meg- szerkesztése lövésből! (vagy Belőtt központ alapján)		
Lövés helye: ! (vagy: Közöspont a !)		
Szakaszok jelentsék, hogy a megjelölt területet látják-e? (vagy: A közöspontot látják-e?)		
		Péter látja!

szerkesztéséhez előkészületek.

II. szak. Pál		III. szak. László	
Táv. b.	Pk.	Táv. b.	Pk.
Ismétel Pál! Átadom!			
		László! Átadom!	
	Itt Pál gazda!		
			Itt László gazda!
	Szó. tűzv. vázlat megszerk. lövésből!		
	Lövés helye...		
	Pál látja!		
			László látja!

Század tűzvezetési

Századparancsnok	I. szak. Péter	
	Táv. b.	Pk.
Tűzvezetési intézkedés ! Ismétel Pál !		
	Itt Péter ! Átadom !	
		Itt Péter gazda !
László jelentkezéséig várni ! (vagy) László kitartás ! Gazdát a készülékhez !		
Század tűzvezetési vázlat szerkesztése lövésből !		
Pál az előbb megjelölt terü- letre vezényszavamra egy lövést !		

vázlat szerkesztése :

II. szak. Pál		III. szak. László	
Táv. b.	Pk.	Táv. b.	Pk.
Ismétel Pál! Átadom!			
		László tüzet vezet, várni!	
	Itt Pál gazda!		
			Itt László gazda!
	Szd. Tűzv. váz- lat szerk. lö- vésből!		
	Az előbb meg- jelölt területre vezényszavam- ra egy lövést!		

Századparancsnok	1. szak. Péter	
	Táv.	Pk.
Pál tüzkészségét? Péter és László mérőkészségüket jelentsék!		
		Péter kész!
Figyelem! Péter-László lövés megy! Pál tűz!		
		Péter láttam! Nem mértem!
Pál! Egy lövést!		
Figyelem! Péter-László lövés megy! Pál tűz!		
		Péter! Láttam! Mértem!
Vezérelemeim a közöspontra 3600/2400/ 10! Szakaszok figyelőelemeiket jelentsék!		

II. szak. Pál		III. szak. László	
Táv. b.	Pk.	Táv. b.	Pk.
	Pál tüzk. Péter és László méküket jelentsék!		
			László kész!
	Pál tüzkész!		
	Pál láttam! Mértem!		
			László! Nem láttam!
	Pál tüzkész!		
	Pál láttam! Mértem!		
			László láttam! Mértem!
	Vezérelmet a közös pontra 3800 2400/-10 Szakaszok figyelemeket jelentsék!		

Századparancsnok	I. szak. Péter	
	Táv. b.	Pk.
Pál 3020/1800/+20!		
		Péter figyelő elemei...
Péter		
László		
V a g y a s z a k . p k .		
Század tűzvezetési vázlat szerkesztése közöspont az előbb megjelölt bokor!		
Belövés szakaszok szolgálati számuk sorrendjében!		
I. szak. tüzmegkezdés azonnal!		
		I. szak. Tüz- megkezdés azonnal!

II. szak. Pál		III. szak. László	
Táv. b.	Pk.	Táv. b.	Pk.
	Pál figyelőelemei a lövésre 3020/1800/+20!		
			László fi. elemei...
jelenfkezése után:			
	Szd. tűzv. vázl. szerk. kp. az előbb megjelölt bokor!		
	Belövés szakaszok szolgálati számuk sorrendjében!		

Századparancsnok	I. szak. Péter	
	Táv. b.	Pk.
		I. szak. belö- vést befejezte!
II. szak. belövést kezdje meg!		
Helyes! Tűz!		
Tűzvezetési intézkedés! Ismétel Pál!		
	Itt Péter! Átadom!	
Vezérelemeim a közöspontra 3600/2400/—10! Szakaszok fi- gyelőelemeiket jelentsék!		

II. szak. Pál		III. szak. László	
Táv.	Pk.	Táv.	Pk.
	II. szakasz! Belövést meg- kezdem!		
	II. szakasz! Belövést be- fejezte!		
	Vagy:		Pál kész! Be- lövést III. sza- kasszal meg- kezdem!
			Értettem! Tüz! Belövés III. szakasszal kész!
Ismétel Pál! Átadom!			
		Itt László! Átadom!	
	Vezérelmei stb.		

Század tűzvezetési

Századparancsnok	I. szak. Péter	
	Táv. b.	Pk.
Tűzvezetési intézkedés ! Ismételj Pál !		
	Itt Péter ! Átadom !	
		Itt Péter gazda !
Század tűzvezetési vázlat ellenőrzése !		
Ellenőrző cél az egyedül álló jegyenye !		
Vezérelmek : 4035/2800/—20 !		
Figyelőirányuk eltérését a szakaszok jelentsék !		
		Péter eltérése 10 bal !

vázlat ellenőrzése.

II. szak. Pál		III. szak. László	
Táv. b.	Pk.	Táv. b.	Pk.
Ismétel Pál! Átadom!			
		Itt László! Átadom!	
	Itt Pál gazda!		
			Itt László gazda!
	Szd. tüzv. vázlat ellenőrzése!		
	Ellenőrző cél az egyedül álló jegénye!		
	Vezérelemek: 4035/2800/—20!		
	Figyelő irá- nyuk eltérését a szakaszok jelentsék!		
	Pál eltérése 2 jobb!		
			László eltérése 15 jobb!

Szakasz tűzvezetési

Századparancsnok	I. szak. Péter	
	Táv. b.	Pk.
Tűzvezetési intézkedés! Ismétel Pál!		
	Itt Péter! Átadom!	
		Itt Péter gazda!
Szakasz tűzvezetési vázlatok ellenőrzéséhez cél a kiserőd!		
Vezérelemek : 4500/2300/—20!		
Vezényszavamra vezérvetővel egy lövést!		
		Péter tűzkész!
Péter tűz!		

vázlatok ellenőriztetése.

II. szak. Pál		III. szak. László	
Táv. b.	Pk.	Táv. b.	Pk.
Ismétel Pál! Átadom!			
		Itt László! Átadom!	
	Itt Pál gazda!		
			Itt László gazda!
	Ismétli!		
	Ismétli!		
	Ismétli!		
	Pál tüzkész! stb.		

Tűzössz-

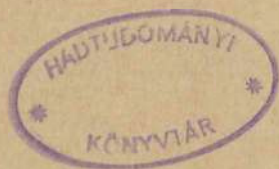
Századparancsnok	I. szak. Péter	
	Táv. b.	Pk.
Tűzparancs ! Ismétel Péter !		
	Ismétel Péter ! Atadom !	
		Itt Péter gazda !
Tűzösszpontosítás mindhárom szakasszal !		
		Ismétli !
Gyalogság ! Vezérelemek : 3500 2500 —10 !		
		Ismétli !

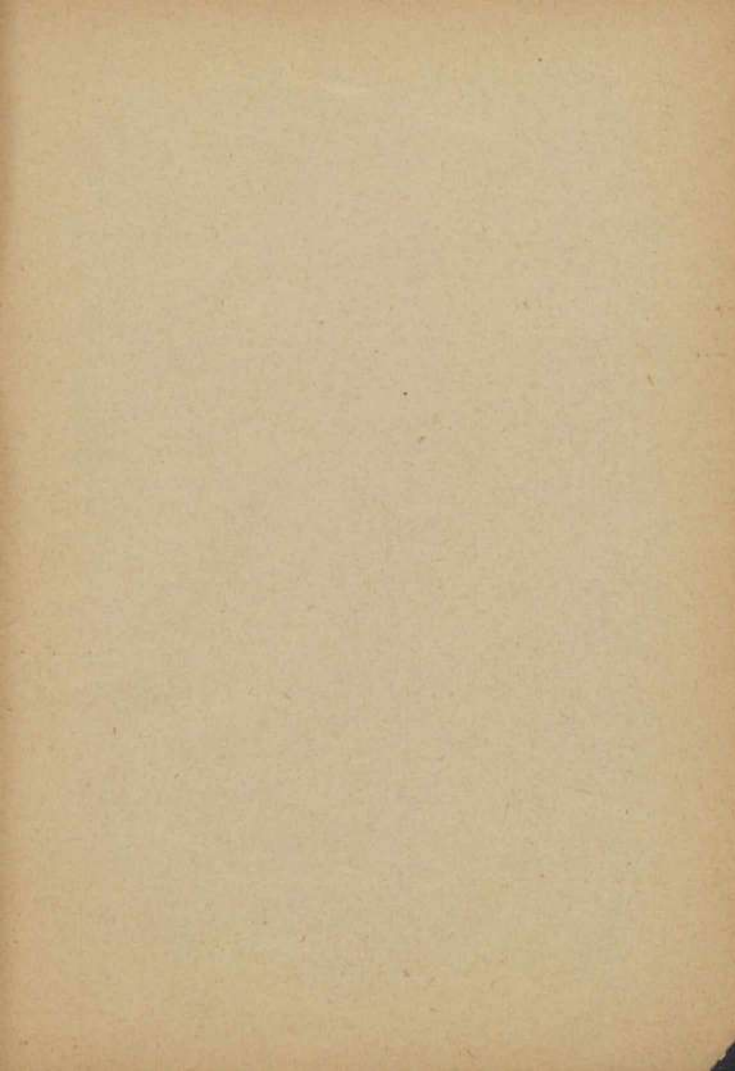
Századparancsnok	I. szak. Péter	
	Táv. b.	Pk.
Péter egy ellenőrző lövést! Vezértávolság 2300! Szakasszonként vezény- szavamra 3 gyorstűz!		
		Ismélti! Péter tüzkész!
Péter tüzkész!		
Figyelem! Tűz!		
		Péter! Szakasszal 3 gyorstűzet lőttem!
Ismélti!		
Ismélti!		
Ismélti!		
Tűzszünet! Pihenj!		

II. szak. Pál		III. szak. László	
Táv.	Pk.	Táv.	Pk.
	Pál tüzkész!		
			László tüzkész!
	Pál! Szakasszal 3 gyorstűzet löttem!		
			László! 3 gyorstűzet löttem!

Tűzösszpontosítás egyik

Századparancsnok	I. szak. Péter	
	Táv. b.	Pk.
		Tűzvez. jelentés Pétertől!
Péter! Átadom! Itt gazda!		Ellentámadás! Figyelőelemek: 3450/2500/—20!
Ismétli!		Szakaszommal tüzelek! Zlj.pk. tűzösszpontosítást kér!
Ismétli!		
Pál! László! Tűzparancs! Ismétel László!		
Tűzösszpontosítás, ellentámadás! Vez. elemek. 4500/2800/—30.		
Péter már tüzel a célra! Szakaszonként 3 gyorstűz!		
Tűzmegnyitás azonnal!		
		Péter 20 lövést löttem!
Ismétli!		
Ismétli!		
Tűzszünet! Pihenj!		





ZMNE

Egyetemi Központi Könyvtár



84729429



