



*B. 8*  
*5972 = 2 niki*

1894. ÉVI XV. TÖRVÉNYCZIKK

SZESZADÓNAK A FOGYASZTÁSI TERÜLET RÉSZÉRE VALÓ  
BIZTOSÍTÁSA TÁRGYÁBAN

ÉS AZ ANNAK VÉGREHAJTÁSA IRÁNT KIADOTT

**UTASÍTÁS.**

KIADJA A MAGYAR KIRÁLYI PÉNZÜGYMINISTERIUM.

(UTÁNNYOMÁS NEM ENGEDTETIK MEG.)

ÁRA 50 kr (1 K.)



NYOMATOTT A MAGYAR KIRÁLYI ÁLLAMNYOMDÁBAN.

1894



B.8

1894. ÉVI XV. TÖRVÉNYCZIKK

A  
SZESZADÓNAK A FOGYASZTÁSI TERÜLET RÉSZÉRE  
VALÓ BIZTOSÍTÁSA TÁRGYÁBAN

ES AZ ANNAK VÉGREHAJTÁSA IRÁNT KIADOTT

UTASÍTÁS.

KIADJA A MAGYAR KIRÁLYI PÉNZÜGYMINISTERIUM.

(UTÁNNYOMÁS NEM ENGEDTETIK MEG.)

ÁRA 50 kr (H.K.)

Az Országgyűlési Könyvtár  
állományából törölve



BUDAPEST

NYOMATOTT A MAGYAR KIRÁLYI ÁLLAMNYOMDÁBAN

1894



I.

**MI ELSŐ FERENCZ JÓZSEF,**

Isten kegyelméből Austriai Császár, Csehország Királya  
stb. és Magyarország Apostoli Királya

*Kedvelt Magyarországnak és társországai hű főren-  
dei és képviselői közös egyetértéssel a következő törvény-  
czikket terjesztették szentesítés végett Felségünk elé:*

**1894. évi XV. törvényczikk**

a szeszdónak a fogyasztási terület részére való biztosí-  
tása tárgyában.

Szentesítést nyert 1894. június hó 18-án. — Kihirdettetett az »Or-  
szágos Törvénytár«-ban 1894. évi június hó 21-én.)

1. §.

A magyar korona országai s másrészt a birodalmi tanácsban képviselt királyságok és országok, vagy pedig a közös vámterülethez csatolt Bosznia és Hercegovina közti forgalomban az említett három fogyasztási terület egyikéből a másik két fogyasztási terület valamelyikébe átvitt azon égetett szeszes folyadékok után, a melyek után a szeszdó már lerovatott, vagyis a melyek sem szeszdóval, sem a szeszdót magában foglaló vámdíjjal terhelve nincsenek, a bennök foglalt alkoholt mennyiségnek megfelelő szeszdó 1894-ik évi szeptember 1-től kezdve a befogadó terület javára megtérítetik azon terület kincstára által, a mely területről az égetett szeszes folyadékok küldetnek.

Egy litert meg nem haladó küldemények után megtérítésnek helye nincsen; s a nagyobb küldemények is csak annyiban vétetnek számításba, a mennyiben a küldemények szállítása a 3., 4. és 5. §-ok rendelkezéseinek megfelelően hivatalos átutalás mellett történt és a küldeménynek a rendeltetési területre való beérkezése hivatalosan igazoltatott.



Ezen törvény értelmében küldemény alatt az égetett szeszesez folyadékoknak a fent megnevezett három terület egyikéről a másik két terület valamelyikére való bármilyen átvitele értendő.

### 2. §.

Az adó megtérítése (1. §) minden hektoliter alkohol után abban az összegben állapítatik meg, a mely azon területen, a melyik a megtérítést teljesíteni köteles, az az illető szesztermelési időszakban (1888: XXIV. törvény-czikk 3. §-a) megadózott alkoholemennyiség minden egyes hektoliterjére ezen alkoholemennyiség után előirt összes szeszadóból átlagosan esik.

A megtérítés az egy-egy termelési időszakra kiterjedő leszámolás alapján az illető szesztermelési időszak lejártára következő negyedik hónap végeig, és pedig abban az esetben, ha ezen ideig a leszámolás véglegesen még megejtethető nem volna, az utólagos helyesbítés fentartása mellett teljesítendő.

Ha az egy-egy termelési időszakra kiterjedőleg a magyar korona országai részéről, valamint a birodalmi tanácsban képviselt királyságok és országok részéről Bosznia és Hercegovinával megejtett leszámolások együttes eredménye szerint ezen utóbb nevezett országok javára megtérítés lenne teljesítendő, ez esetben a megtérítendő összeg arányértéke átszámítva — arra az évre, a melybe az illető termelési időszak utolsó hónapja esik, levonatik a Bosznia és Hercegovinával való vámkapcsolat létesítéséről szóló 1879. évi LII. törvény-czikk 13. §-a szerint az e két ország részére a határvámjövődék közös bevételeiből 600.000 frt arányban megállapított összegből.

### 3. §.

A leszámolás (2. §.) céljából az, a ki a magyar korona országainak területén, valamint a birodalmi tanácsban képviselt királyságok és országok, ugyancsak Bosznia és Hercegovina területén égetett szeszesez folyadékokat 1 litert meghaladó mennyiségben a három terület egyikéről a másik két terület valamelyikére adóval nem terheltten (1. §.) küldeni szándékozik, köteles a küldeményt

előzetesen az erre kijelölt pénzügyi közegnél (küldő hivatalnál) bejelenteni.

A bejelentésnek tartalmaznia kell:

1. a küldő nevét, foglalkozását és lakhelyét;
2. a szállító (szállítási vállalat) nevét;
3. az elszállítás napját;
4. a tartályok számát és nemét;
5. az égetett szeszesez folyadékok nemét és mennyiségét, valamint azoknak a hivatalos 100 foku szesz mérő szerint fokokban megjelölendő alkoholtartalmát;
6. a küldeményben tartalmazott tiszta alkohol összes mennyiségét hektoliterfokokban (literekben) kifejezve;
7. az átvevő nevét, foglalkozását és lakhelyét.

Az alkoholtartalom és alkoholemennyiség bejelentése tekintetében az olyan égetett szeszesez folyadékokra nézve, a melyeknek alkoholtartalma a szesz mérővel közvetlenül meg nem határozható, rendeleti uton könnyítések engedélyezhetők.

Az alkoholemennyiség bejelentésénél megállapított olyan eltérések, melyek a bejelentett alkoholemennyiség 5<sup>o</sup>/<sub>o</sub>-át meg nem haladó többletet vagy kevesletet képeznek, büntetés alá nem esnek.

A küldemény a bejelentéssel egyidejűleg az esetleg meglevő kísérő iratok (szállítólevél, számla stb.) felmutatása mellett, hivatalos megvizsgálás céljából rendszerint a küldő hivatal elé állítandó.

A küldeménynek a küldő hivatal elé való állítása azonban a küldő kérelmére mellőzhető s a küldemény a küldőnek üzleti helyiségeiben hivatalosan megvizsgálható.

Ha a küldeménynek hivatalos megvizsgálása alkalmával kifogás nem merül fel, ez esetben a küldő hivatal a küldeményt átutaló jeggyel, mely a küldeményt kell, hogy kísérje, rendeltetési helyére utalja.

A rendeltetési helyére beérkezett küldemény rendszerint azon pénzügyőri szakasz elé állítandó, a melynek kerületében az átvevő fél lakhelye van.

A küldőnek azonban szabadságában áll a bejelentés megtételekor a befogadó területén levő más pénzügyőri szakaszt is kijelölni, és ez esetben a küldemény ezen pénzügyőri szakasz elé állítandó.



## 4. §.

Az átutaló-jegy aláírása és átvétele által a küldő kötelezettséget vállal arra nézve, hogy az utalt küldeményt változatlan mennyiségben és minőségben, a megfelelően kitűzött időtartam alatt, az átutaló-jegy átadása mellett az illetékes, illetőleg a bejelentésben általa megjelölt pénzügyőri szakasz elé állítja.

Ha a szállítás közben felmerült valamely esemény következtében szüksége merülne fel annak, hogy a szállítás iránya megváltoztattassék, vagy hogy a szállításra kitűzött időtartam meghosszabbítottassék, avagy hogy a küldemény tartályaiban változtatás eszközöltessék, ugyszintén, ha ilyen esemény következtében az égetett szeszes folyadékok mennyisége vagy alkoholtartalma szállítás közben változást szenved: ezekben az esetekben köteles a szállító a változást a legközelebbi pénzügyi közegnél bejelenteni, mely a változást az átutaló jegyen igazolja.

A rendeltetési helynek utólagos megváltoztatása, valamint a küldeménynek azon területen való megosztása, a mely területre való kiszállításra a küldemény utaltatik, csakis a mellett a feltétel mellett eszközölhető, ha előbb az egész küldemény változatlan állapotban a szállítás vonalán fekvő valamely pénzügyőri szakasz elé állítatik és ez által hivatalos elbánás alá vétetik.

Az esetre, ha a küldemény azon területre, a melyből származik, bármely okból visszaszállítandó, ez iránt a bejelentés a 3-ik szakasz rendelkezései értelmében újból megteendő.

## 5. §.

A küldeménynek a befogadó területen (4. §.) az illető pénzügyőri szakasz elé állításáról igazolvány állítatik ki. Az esetre, ha a küldemény hivatalos elbánás végett történt elállítás után megosztatott, minden részküldeményre nézve külön-külön igazolvány állítatik ki.

Az átvevő mindannyiszor, valahányszor saját maga, vagy másnak részére a birodalmi tanácsban képviselt királyságok- és országokból, vagy Bosznia és Hercegovinából eredő oly égetett szeszes folyadékot szerez be, vagy vesz át, a mely után az adó már lerovatott, vagyis a mely sem

a szeszedóval, sem a szeszedót magában foglaló vámdíjjal terhelve nincsen, köteles arról meggyőződni, hogy a küldemény igazolvánnyal fedezve van.

A pénzügyi közegeknek ilyen szállitmányoknál való közreműködését szabályozó közelebbi határozmányok deleti uton állapíttatnak meg.

## 6. §.

Azok a szárazföldi és vízi utak, a melyeken — a vasutakon és gőzhajózási vonalakon kívül — égetett szeszes folyadékok egy liternyi mennyiségét meghaladó küldeményei a három terület között adóval nem terhelten szállíthatók, rendeleti uton határozttatnak meg és megfelelő módon közhírré tétetnek.

## 7. §.

A vasuti és gőzhajózási vállalatok az általuk szállítás végett átvett, a birodalmi tanácsban képviselt királyságok- és országokból, valamint Bosznia és Hercegovinából származó s az előző 6. §-ban megjelölt nemű minden küldeményt, annak a leadási állomásra való beérkezése után, és mindenestre még mielőtt a küldemény a címzettnek kiszolgáltatnék, az illetékes pénzügyőri szakasznak bejelenteni kötelesek.

## 8. §.

A községi előjáróságok kötelesek a jelen törvény határozmányainak végrehajtására hivatott közegeknek hivatalos eljárásukban kívánatukra haladék nélkül segédkezet nyújtani.

A községi előjáróságnak erre kirendelt közege köteles eme hivatalos eljárásnál folytonosan jelen lenni, kihágás vagy szabályellenesség esetében a felvett tényleirást vagy leletet, a kihallgatási jegyzőkönyveket és a vizsgálathoz tartozó minden egyéb okmányt és segédíratot szintén aláírni, és egyáltalában mindenben törvényes segílyt szolgáltatni.

## 9. §.

Az e törvény, valamint az ennek végrehajtása iránt kiadandó utasítás megszegése által elkövetett kihágásokra,



a kihágások és a pénzbüntetések elévülésére és az ezek iránti kezességre nézve — a mennyiben jelen törvény másképen nem intézkedik — a jövedéki kihágások és különösen a szeszdóról szóló 1888: XXIV. t.-cz. elleni kihágások iránt jelenleg érvényben levő törvények és szabályok nyerne alkalmazást.

#### 10. §.

E törvény rendelkezései ellen elkövetett jövedéki kihágásnak tekintetik:

1. ha a 3. §. rendelkezései alapján tett bejelentésben az ugyanott meghatározott nemű küldemény nagyobb vagy kisebb alkoholmennyiséggel jelentetett be, mint milyen alkoholmennyiség a hivatalos megállapítás szerint a küldeményben találtatott, és a különbözet a büntetés alá nem eső mérvet meghaladja;

2. ha az utalt küldeménynek az erre kijelölt hivatal vagy közeg elé való állítása elmulasztott;

3. ha a küldemény eléállított ugyan, azonban annak egy része az átutaló-jegy által fedezve nincsen, és ez a fedezetlen rész az átutaló-jegyben kitüntetett alkoholmennyiség 5%-át meghaladja;

4. ha valaki a birodalmi tanácsban képviselt királyságok- és országokból, vagy Bosznia és Herzegovinából adóval nem terheltén érkezett égetett szeszes folyadékokból álló olyan küldeményt, mely igazolvánnyal (5. §.) egyáltalában nincsen fedezve, avagy csak részben van fedezve, beszerez vagy átvesz, daczára, hogy tudta vagy a fenforgó körülményekből nyilvánvalólag tudhatta, hogy a küldemény az említett területekből származik;

5. ha valaki — az adóval terhelt szeszküldeményekre nézve fennálló határozmányok megszegésével — valamely a birodalmi tanácsban képviselt királyságok és országok, vagy Bosznia és Herzegovinából adóval terheltén utalt szeszküldeményt beszerez vagy átvesz, daczára annak, hogy tudta, vagy a fenforgó körülményekből nyilvánvalólag tudhatta, hogy a körülmény az említett területekről származik;

6. ha valaki égetett szeszes folyadékoknak a birodalmi tanácsban képviselt királyságok és országok, vagy

Bosznia és Herzegovina területéről a magyar korona országainak területére egy litert meg nem haladó mennyiségekben való átvitelével üzletszerűen foglalkozik.

Az 1. pont alatt említett esetben minden liter alkohol után, a melylyel a bejelentés a hivatalos megállapítástól eltér, 50 krajczár pénzbüntetés alkalmazandó.

A 2., 3., 4. és 5. pontok alatt említett esetekben a kihágás tárgyát képező égetett szeszes folyadék annak tartályaival együtt elkoboztatik.

Ha az elkobzás alá eső égetett szeszes folyadék rendelkezésre már nem áll, vagy pedig az a büntetés végrehajtása végett igénybe már nem vehető, ez esetben az elkobzás helyett 50 krajczár pénzbüntetés alkalmazandó azon alkohol minden literje után, a mely elkobzás alá esett volna.

A 6. pont alatt említett esetben az iparszerűen átvitt minden liter égetett szeszes folyadék után 50 kr pénzbüntetés alkalmazandó, ez esetben azonban a pénzbüntetés 5 forintnál kevesebb nem lehet.

#### 11. §.

Ha adóval nem terhelt égetett szeszes folyadék 1 litert meghaladó mennyiségben a birodalmi tanácsban képviselt királyságok és országok, vagy Bosznia és Herzegovina határától a magyar korona országainak belseje felé tiltott uton (6. §.) találtatik, ez esetben a küldemény, tekintet nélkül arra, hogy átutaló-jegygyel fedezve van-e vagy nincsen, tartályaival együtt elkobzás alá esik.

Ugyanezen büntetés alkalmazandó abban az esetben is, ha ilyen küldemény a birodalmi tanácsban képviselt királyságok és országok, vagy Bosznia és Herzegovina határától legfőlebb 15 kilométernyi távolságon belül megengedett szárazföldi vagy vízi utakon, avagy vasutakon, illetőleg gőzhajókön ugyan, de átutaló-jegy nélkül oly időben foglaltatik le, a mely időben a küldemény átutaló-jegygyel már ellátva kellene hogy legyen, és a fenforgó körülményekből ki nem tűnik, vagy hitelesen nem igazoltatik, hogy a küldemény a magyar korona országainak területén levő valamely helyről szállittatik.

Hogy ha a birodalmi tanácsban képviselt királyságok és országok, vagy Bosznia és Herzegovina határától leg-



főlebb 15 kilométernyi távolságban megengedett szárazföldi vagy vízi utakon, avagy vasutakon, illetőleg gőzhajókon ilyen égetett szeszes folyadékot 1 liter meghajadó mennyiségben tartalmazó küldemény átutaló-jegygyel fedezve találtatik ugyan, azonban ez utóbbi a küldeménynyel meg nem egyezik, ez esetben az alkohommennyiségben mutatkozó különbözet után, a mennyiben a különbözet  $5\frac{0}{100}$ -ot meghalad, a küldemény birtokosa minden liter alkohol után 50 krajczár pénzbüntetéssel büntetendő. A pénzbüntetés biztosítására a küldemény tartályaival együtt zálogul szolgál és ezen törvényes zálogjog magánjogi czimből eredő minden követelést megelőz.

## 12. §.

2 forinttól 50 frtig terjedhető pénzbüntetésnek van helye, ha a 10. és 11. §-okban felsorolt eseteken kívül e törvény vagy az annak végrehajtása iránt kiadandó utasítás valamely rendelkezése megszegetik, különösen pedig:

1. ha a 3. §. rendelkezése szerint az ugyanott meghatározott nemű küldeményekre nézve teljesítendő bejelentés megtétele elmulasztatik;

2. ha a bejelentésben más, mint a 10. §. 1. pontjában említett valótlanság foglaltatik;

3. ha az átutaló-jegy és az előállított küldemény között más, mint a 10. §. 3. pontjában említett eltérés találtatik;

4. ha a küldeménynek a leadási állomásra való beérkezéséről a 7. §. szerint a vasutak és gőzhajózási vállalatok részéről teendő bejelentés elmulasztatik;

5. ha az égetett szeszes folyadékoknak ezen törvény 3., 4. és 5. §-ai szerint hivatalosan utalt küldeményeire hivatalos zár alkalmaztatik és ezen hivatalos zár megsértetik.

## 13. §.

Azon összegből, mely a 10. és 11. §-ok rendelkezéseivel képest elkobzott tárgyak elárverezéséből, vagy a minden liter alkohol, illetve az égetett szeszes folyadékok minden literje (10. §. utolsó bekezdése) után 50 krajczárral meghatározott pénzbüntetésből befoly, mindenekelőtt

a kihágás tárgyát képező égetett szeszes folyadék után a kisebbik adótétel alkalmazása mellett eső szeszadó az államkincstár javára levonásba hozandó és csak a maradványra nézve találnak a tettenérők és feljelentők megjutalmazása iránt fennálló rendelkezések megfelelő alkalmazást.

## 14. §.

Jelen törvény és az ennek végrehajtása iránti utasítás megszegései fölött a pénzügyministerhez intézendő felelkezés fentartásával elsőfokulag a kir. pénzügyigazgatóságok határoznak.

Ha a jelen törvény alapján jogérvényes határozattal kiszabott pénzbüntetés az elmarasztalttól egészben vagy részben behajtható nem volna, vagy pedig ennek behajtása esakis az elmarasztalt minden ingatlanai eladása által csak úgy lenne eszközölhető, hogy ennek folytán az elmarasztalt végelszegényedése vagy adózási képtelensége következne be, a pénzbüntetés helyett az 1883: XLIV. törvénycikk 108. §-a szerint kiszabandó szabadságvesztés-büntetés alkalmazandó.

A pénzbüntetésnek szabadságvesztés-büntetésre való átváltoztatására az a kir. törvényszék illetékes, melynek székhelyén az a kir. pénzügyigazgatóság van, mely a kihágás fölött határozott, vagy melyhez az illető pénzügyigazgatóság területének nagyobb része tartozik. Horvát-Szlavonországokban a zágrábi kir. pénzügyi törvényszék illetékes.

A kir. törvényszékek határozatai ellen azon királyi táblához, melyhez az eljáró királyi törvényszék tartozik, a zágrábi első folyamodásu pénzügyi törvényszék határozata ellen pedig a zágrábi pénzügyi feltörvényszékhez felfolyamodásnak van helye.

## 15. §.

E törvény hatálya kiterjed a magyar korona országainak egész területére és 1894. évi szeptember hó 1-jén lép életbe.

Annak végrehajtásával a pénzügyminister és igazságügyminister, Horvát-Szlavonországokra nézve a pénzügy-



minister, ki e tekintetben Horvát-Szlavon- és Dalmátorszá-  
gok bánjával egyetértőleg jár el, bizatik meg.

Mi e törvényczikket és mindazt, a mi abban foglal-  
tatik, összesen és egyenkint helyesnek, kedvesnek és elfo-  
gadottnak vallván, ezennel királyi hatalmunknál fogva  
helybenhagyjuk, megerősítjük és szentesítjük, s mind  
Magunk megtartjuk, mind más hiveink által megtartatjuk.

Kelt Bécsben, ezernyolczszáz kilenczvennegyedik évi  
junius hó tizennyolczadik napján.

FERENCZ JÓZSEF, s. k.

(P. H.)

Wekerle Sándor, s. k.

## II.

### Utasítás

a szeszdónak a fogyasztási terület részére való biz-  
tosításáról szóló 1894. évi XV. t.-czikk végre-  
hajtása tárgyában.

1894. évi 56.101. szám.

A szeszdónak a fogyasztási terület részére való  
biztosításáról szóló 1894. évi XV. t.-cz. végrehajtása iránt  
az osztrák pénzügyminiszterrel egyetértőleg, az idézett  
t.-czikk 15. §-a alapján rendelem a mint következők:

#### 1. §.

1. A már megadóztatott, vagyis sem a szeszdóval,  
sem a szeszdót magában foglaló vámdíjjal nem terhelt  
égetett szesz folyadékoknak egy litert meghaladó meny-  
nyiségben a birodalmi tanácsban képviselt királyságok és  
országok, valamint Bosznia és Hercegovina területére  
bármilyen módon eszközözlendő átvitele (1894. évi XV.  
t.-cz. 1. §-a utolsó bekezdése) bejelentendő. A bejelentés  
az illetékes pénzügyőri szakasznál szóval vagy írásban  
teendő meg.

Ha ilyen átvitel a fogyasztási adó alá eső valamely  
szeszfőzdepből, valamely szesz szabadraktárból, vagy szabad-  
raktárrá nyilvánított szeszfinomítóból közvetlenül eszközöl-  
tetik, ez esetben a bejelentés mindig írásban, és pedig  
egyidejűleg azzal a bejelentéssel, mely a szesznek a  
fogyasztási adó lefizetése mellett való elszállítása esetében  
(az 1888 : XXIV. t.-cz. végrehajtása iránt 1888. évi aug.  
hó 8-án 45.145. sz. alatt kiadott és a Magyarországi  
rendeletek tárának 1888. évi folyamában 120. szám alatt  
közzétett utasítás 24. §-a I. 1. pontja) teendő, annál a  
pénzügyi közegnél nyújtandó be, amely az utóbb említett  
bejelentésnek átvételére is hivatva van.



1. sz. Az írásbeli bejelentés két példányban, és az ide minta. csatolt mintának pontosan megfelelően állítandó ki. (Ezen bejelentések sárga papíron vannak nyomtatva.) Ugyanez a minta használandó a szóval tett bejelentések felvételére. A bejelentés, annak hivatalos elintézése után, egyuttal átutaló-jegy gyanánt szolgál.

Ha a bejelentés szóval tételik, ez esetben az a pénzügyi közeg által a fent meghatározott mintának megfelelően két példányban felveendő, felolvasás után a bejelentő által aláírandó, vagy amennyiben ez írástudatlan volna, kézjeggyével ellátandó.

A pénzügyi közeg köteles az általa felvett bejelentést a hivatalos pecsét rányomása után olvashatóan aláírni, és felelős azért, hogy a bejelentés a meghatározott adatokat tartalmazza és nem hiányos.

Ha a bejelentés írásban tételik, ez esetben a pénzügyi közeg azt szintén megvizsgálja köteles abból a szempontból, vajjon az az előirt valamennyi adatot tartalmazza, és hogy a bejelentés mindkét példány egymással összhangzó.

2. sz. A bejelentés adatai az ide mellékelt minta szerint minta. vezetendő utalási lajstromba bejegyzendők.

Az utalási lajstrom szoros számadás alá eső nyomtatványként kezelendő, havonként lezárandó és legkésőbb a következő hó 15-ik napjáig a pénzügyigazgatósághoz beküldendő.

A pénzügyigazgatóság a hozzá beérkezett utalási lajstromokat megvizsgálja azon szempontból, vajjon a pénzügyi közegek eljárása szabályszerű volt-e? és hogy az említett lajstromok nem hiányosak-e? és azokat, a megállapított hiányok, valamint azok alapján tett intézkedéseinek feltüntetése mellett, legkésőbb az illető tárgyhónapot követő hó végeig a pénzügyminisztérium fogyasztási adó-szakszámvevőségéhez beküldi.

A pénzügyigazgatóságok javaslatot tehetnek arra nézve, hogy amennyiben a forgalmi viszonyok azt indokolnák, a pénzügyi szakaszok helyett a bejelentések átvételére kivételesen más közegek jelöltessenek ki.

Budapest fő- és székváros zárt adóterületén a bejelentések átvételére azok a közegek jelölendők ki, melyek a szeszitalmérési adó tekintetében illetékesek.

A felek a bejelentések átvételére rendelt közegek által az előállítási költségek megtérítése ellenében bejelentési nyomtatványokkal ellátatnak.

A pénzügyigazgatóságok kötelesek arról gondoskodni, hogy az említett közegek a meghatározott nyomtatványok megfelelő készletével elláttassanak.

Olyan égetett szesz folyadékok elküldése esetében, melyeknek alkoholtartalma a szesz mérővel meg nem határozható, az az édesített likőr, rozoglyó és puncsessentia elküldése esetében, ha a küldemény kisebb tartályokból, pl. üvegekből áll, és mennyisége egy hektolitert meg nem halad, alkohol-foktartalma pedig a 100 fokú szesz mérő szerint 60 foknál nem nagyobb, ez esetben az alkoholtartalom bejelentése mellőzhető, ha a fél beleegyezik abba, hogy az alkoholtartalom a hivatalos száz fokú szesz mérőnek megfelelő legalább 40 fokkal (40 százalékkal) vételessék számításba.

A küldő köteles minden bejelentésben egyuttal azon pénzügyi szakaszt is megjelölni, a mely elé a szóban levő küldemény a birodalmi tanácsban képviselt királyságok és országok, illetve Bosznia és Hercegovina területén állítandó leszen.

Köteles továbbá a küldő azokat a szárazföldi és vízi utakat, illetve vasuti vagy gőzhajózási vonalakat, a melyeken a bejelentett égetett szesz folyadékok szállítása eszközöltetni fog, a bejelentésben megjelölni.

2. A bejelentéssel egyidejűleg a küldemény, az azt kísérő fuvarlevelek, számlák, stb. bemutatása mellett, az illetékes pénzügyi szakasznál, illetve amennyiben erre más pénzügyi közeg jelöltetett volna ki, ennél, a hivatalos vizsgálat teljesítése céljából rendszerint előállítandó.

Ha a küldő azt kívánja, hogy a hivatalos vizsgálat saját üzleti helyiségeiben eszközöltessék, köteles erre nézve előbb a pénzügyigazgatóságtól engedélyt kérni, és ebbeli kérvényében az engedély megadása által a pénzügyigazgatásnak okozandó költségtöbblet megtérítése iránt is kötelezettséget vállalni tartozik.



1. sz.  
minta.

Az engedély csak olyan likörgyárosok és szesz-nagykereskedőknek adható meg, a kik a pénzügyi hatóság bizalmát bírják. Az engedély csak a visszavonás fentartásával adható meg, és ez visszaélés esetében mindig azonnal érvényesítendő.

3. Sem szeszadóval, sem az ezt magában foglaló vámdíjjal nem terhelt, azaz már megadóztatott amaz égetett szeszés folyadékok, melyeknek egy litert meghaladó mennyiségben a birodalmi tanácsban képviselt királyságok és országok, valamint Bosznia és Hercegovina területére való átvitele, illetve elküldése szándékolatik, minden egyes esetben az ez iránt tett bejelentés alapján hivatalosan megvizsgálándók.

Ez a rendelkezés azokra az esetekre nézve is érvényes, a midőn ez a bejelentés egyidejűleg azzal a bejelentéssel nyújtatik be, a mely a szesznek a fogyasztási adó lefizetése mellett való elszállítására vonatkozólag teendő.

A vizsgálat alkalmával a pénzügyi közeg megállapítja a tartályok számát és nemét, megállapítja továbbá ezen szakasz 4. és 5. pontjában meghatározott módon az égetett szeszés folyadékok nemét, mennyiségét és alkoholtartalmát, megvizsgálja, vajjon a bejelentés a küldeménynyel egyezik-e? s azután a küldeményt az illető területen levő azon pénzügyőri szakaszhoz utalja, a mely elé a küldemény állítandó.

4. Az égetett szeszés folyadékok mennyiségének hivatalos megállapítása:

a) Ha a birodalmi tanácsban képviselt királyságok és országok, vagy a Bosznia és Hercegovina területére szándékolat átvitel iránti bejelentés a fogyasztási adó lefizetése mellett való elszállítás iránti bejelentéssel egyidejűleg tétetik, ez esetben a mennyiség megállapítására nézve a szeszadótörvény végrehajtása iránti utasítás 24. §-a, I. 3. és 5. pontjában foglalt határozmányok mérvadók.

Az elszállítás és átvitel ennél fogva csak egyetlen hivatalos közbenjárást igényel.

b) Más esetekben megkülönböztetendő, hogy a küldemény elszállítása hordókban (vasúti tartálykocsik, tar-

2. sz.  
minta.

tányok stb.), vagy kisebb tartályokban, mint pl. üvegekben, korsókban stb.-ben eszközöltetik-e?

Ha a hordók, tartálykocsik stb. mértékhitelesítve vannak, ez esetben a mértékhitelesítés jelzete irányadó. Ha a hordók nincsenek hitelesítve, azoknak ürtartalma a Matievič-féle hordómérővel határozandó meg.

A mennyiség esetleg tényleges megmérés útján, avagy, amennyiben szeszről van szó, a tiszta súlynak meghatározása és ennek az igazi alkoholtartalomnak figyelembe vétele mellett a litermértékre való átszámítása útján (a szeszadótörvény végrehajtása iránti utasításhoz tartozó C. mellékletnek III. táblázata) állapítható meg.

Mint hogy a szesz különböző hőmérséklet mellett különböző térfogattal is bír, ezért, az előbbeni átszámítás esetét kivéve, a megállapított látszólagos térfogat a Reaumur 12°-nyi hőmérséklet mellett mutatkozó igazi térfogatra átszámítendő.

Az átszámítás a szeszadótörvény végrehajtása iránti utasításhoz tartozó C. mellékletben foglalt II. táblázat segélyével eszközözendő.

Ha a hordók, stb. nincsenek egészen tele töltve, azok rendszerint tele töltendők. Ez azonban nem követelendő feltétlenül, minthogy a Matievič-féle hordómérővel csak részben megtöltött hordók tartalma is megállapítható.

e) Ha a küldemény nem hordókban (vasúti tartálykocsik vagy tartályokban stb.), hanem kisebb tartályokban (üvegekben, korsókban stb.) szállítatik, ez esetben az egyenlő nagyságu tartályok száma megállapítandó, és ezután meghatározandó, hogy egy ilyen tartály milyen ürtartalommal bír, mely adatok alapján azután a folyadék mennyisége kiszámíttatik. Ezen meghatározás lényegesen egyszerűsíthető az által, hogy a küldő erre a célra üres mintatartályokat bocsát rendelkezésre, melyeknek ürtartalma mindenkor könnyen megállapítható.

Ha a kisebb tartályokban átvinni szándékolat égetett szeszés folyadék összes mennyisége 10 litert nem halad meg és a bejelentés adatainak helyessége ellen a látszat szerint aggály nem merül fel, ez esetben a mennyiségnek hivatalos megállapítása mellőzhető.



d) Ha a küldemény hivatalos vizsgálata a küldő üzleti helyiségeiben eszközöltetik, ez esetben a küldemény felvételére rendelt tartályok űrmérete, amennyiben azok mértékhitelisége nem lennének, még a tartályoknak megtöltése előtt hivatalosan megállapítható. Az e részbeni hivatalos eljárás felett két példányban rövid jegyzőkönyv veendő fel, és az átutaló-jegy mindkét példányához hozzáfűzendő. Az eljáró pénzügyi közeg köteles a felett örködni, hogy a küldeményhez tényleg azok a tartályok használtassanak fel, a melyeknek űrtartalma megállapított.

5. Az égetett szeszese folyadékok alkoholtartalmának megállapítása:

a) Ha olyan égetett szeszese folyadékok vizsgálandók meg, a melyeknek alkoholtartalma a szesz mérővel megállapítható, ez esetben ez a megállapítás a hivatalos százfoku szesz mérő segélyével eszközözendő, és amennyiben a megállapításnál észlelt hőfok a normalis hőfoktól (Reaumur + 12°) eltérne, a látszólagos fok a szesz mérőhöz adott I. átszámítási táblázat segélyével az igazi fokra átszámítandó.

Ezen átszámítási táblázathoz a szesz mérő használatára vonatkozó utasítás is mellékelve van.

Ha az itt szóban levő küldés a szesznek fogyasztási adó lefizetése mellett való elszállításával egyidejűleg eszközöltetik, ez esetben csak egyetlen hivatalos közbenjárás igényeltetik.

Ha a küldés hordókban, tartány-kocsikban, vagy tartányokban stb. eszközöltetik, az alkoholtartalom minden tartályra nézve külön megállapítandó.

Ha ilyen égetett szeszese folyadékok nem hordók-, tartánykocsik-, vagy tartányokban stb., hanem kisebb tartályokban (üvegek, korsók stb.) küldetnek, ez esetben, amennyiben a szóban levő tartályok egynemű égetett szeszese folyadékot tartalmaznak és egyéb tekintetéből sem forog fenn aggály, elegendő, ha csak egyes tartályokban levő folyadék alkoholtartalma állapíttatik meg próbaszerűen, az egyes tartályok kiválasztására azonban a félnek befolyás nem engedhető. Elegendő, ha minden 25 tartály közül egy, a 25 darabot el nem érő maradvány közül pedig,

valamint összesen 25 tartályt sem tartalmazó küldeményből szintén csak egy-egy tartály bontatik fel.

Ha az égetett szeszese folyadéknak elküldésre bejelentett összmenyisége 10 litert meg nem halad, a próbaszerű megállapítások is mellőzhetők.

b) Ha olyan égetett szeszese folyadékokról van szó, melyeknek alkoholtartalma a szesz mérővel egyedül meg nem határozható (édesített likőrök, rosoglio, puncsessentiák), ezeknek megvizsgálása e célra külön készített olyan készülék- és szesz mérővel eszközözendő, a milyen a likőr kivitele esetében is használtatik (a szeszadótörvény végrehajtása iránti utasításhoz tartozó A. melléklet B. 2. g) pontja) és ezekkel az eszközökkel azok a közegek, a kiknek ilyenmű vizsgálatokra eljárásuk közben alkalom nyílik, elláttatni fognak.

A küldőnek jogában áll az alkoholtartalomnak a fent említett eszköz segélyével való meghatározásánál jelen lennie.

Ha ilyen folyadékok hordókban szállíttatnak, ez esetben a fentebb említett megvizsgálás mindig eszközözendő. Ha ellenben a szállítás nem hordókban, hanem kisebb tartályokban (üvegek, korsók stb.) és egy hectolitert meg nem haladó mennyiségben eszközöltetik, ez esetben, amennyiben a fél az ezen szakasz 1. pontjában foglalt határozmányok szerint engedett könnyítés igénybevétele mellett az alkoholtartalmat be nem jelentette, a folyadék alkoholtartalma a százfoku szesz mérő szerinti 40 fokkal veendő számításba.

A pénzügyi közeg ez esetben köteles arról meggyőződni, hogy a likőrnek, rosogliónak, vagy puncsessentiának bejelentett égetett szeszese folyadék tiszta és édes-e?

Elegendő, ha e célra minden 25 tartály közül egy, a 25 darabot el nem érő maradvány közül pedig, valamint összesen 25 tartályt sem tartalmazó küldeményből szintén csak egy-egy tartály bontatik fel, a melyeknek kiválasztására azonban a félnek befolyás nem engedhető.

Amennyiben a küldemény tárgyát képező égetett szeszese folyadék mennyisége egy hectolitert meghalad, az alkoholtartalom megvizsgálása céljából a küldeményben tartalmazott folyadék minden egyes neméből, és minden esomagból egyes tartályok (üvegek stb.), — a melyek ki-



választásánál a küldő befolyása távol tartandó — felnyitandók, azonban nem nagyobb számban, mint ez a kisebb tartályokban szállított olyan égetett szeszes folyadékokra nézv meghatározva van, melyeknek alkoholtartalma a szeszmérővel meghatározható. (Ezen szakasz 5. pont a) alatti utolsó előtti bekezdés.)

c) Azokban az esetekben, midőn a küldemény megvizsgálása a küldőnek üzleti helyiségeiben eszközöltetik, az égetett szeszes folyadék alkoholtartalma még a szállítási tartályok megtöltése előtt állapítható meg.

A megvizsgálendő folyadék azonban kell, hogy ez esetben egyetlen tartályban legyen elhelyezve, és az alkoholtartalom megállapításához szükségelt próba vétele előtt jól felkavarandó.

A pénzügyi közegek erről két példányban rövid jegyzőkönyvet felvenni és azt minden egyes átutaló-jegyhez hozzáfűzni kötelesek.

Kötelesek továbbá a felett is örködni, hogy csak azon égetett szeszes folyadék kerüljön elküldésre, a melynek alkoholtartalma megállapított.

d) Ha kivételes esetben hivatalos százfoku szeszmérő rendelkezésre nem állana, vagy az illető pénzügyi közeg nem rendelkezik azzal a készülékkel, mely édesített likőrök, rosoglio és puncsessentiák alkoholtartalmának megállapításához szükséges, ez esetben minden egyes nagyobb tartályból (hordó, tartánykocsi, tartány stb.) legalább  $\frac{1}{3}$  liternyi mennyiségben próbák veendőek, ezek a félel közös hivatalos zár alá helyezendők, és megvizsgálás végett a pénzügyigazgatósághoz beküldendők. Ha a küldemény kisebb tartályokban (üvegekben stb.) van elhelyezve, ez esetben a próbák a minden egyes csomagból kiválasztandó tartályokból (ezen szakasz 5. pont b) betű) veendőek.

Azon körülmény, hogy a próbavétel eszközöltetett, az átutaló jegy mindkét példányán a hivatalos leletben megemlítendő, és az alkohommennyiség kiszámítása egyelőre a bejelentett alkoholtartalom alapján eszközözlendő.

A vizsgálat eredményéről, mihelyt az tudva van, az a pénzügyi közeg, mely elé a küldemény állítandó, legott értesítendő és abban az esetben, ha a büntetésmentes

különbözet meghaladva lenne, a jövedéki büntető eljárás foganatosítandó.

A hivatalos leletben mindig felemlítendő a megállapításnak ama neme és módja, mely szerint a mennyiség és alkoholtartalom az ezen szakasz 4. és 5. pontjában foglalt határozmányoknak megfelelőleg megállapított. Ha tehát megállapítás nem történt, az átutaló-jegy vonatkozó rovatai keresztülhuzandók.

6. Ha a bejelentés (átutaló-jegy) két példány <sup>egyik</sup> mással, és a küldemény állapotával meg nem egyezik, vagy ha egyáltalában az égetett szeszes folyadékok elküldésére nézve előirt feltételek valamelyike hiányzik, az esetben, — hacsak a jövedéki büntető eljárás megindítására ok fenn nem forog, — a fél e hiányra figyelmeztendő és annak megszüntetésére felszólítandó.

Ha az összes alkoholmennyiség megállapításánál a bejelentéssel szemben 5 százalékot meghaladó többlet vagy hiány találtatik: a törvény 10. §-ának 1 pontja; ellenben ha másnemű, például az égetett szeszes folyadék mennyiségében vagy egyedül az alkoholtartalomban, avagy a tartályok számában stb. valótlanosság találtatik: a törvény 12. §-ának 2. pontja értelmében a büntető eljárás megindítandó.

Az égetett szeszes folyadék mennyiségében vagy alkoholtartalmában talált 5 százalékon aluli többlet vagy hiány azonban büntetés-mentesen kezelendő.

Ha ellenben az előirt feltételek mind teljesítvék és más nehézmény sem forog fenn, a lelet és az utalási lajstrom tételszáma, az abban történt elkönyvelés után a bejelentés (átutaló-jegy) mindkét példányába bevezetendő, és ezeken kiteendő a küldő által bejelentett, a körülményeknek megfelelő amaz időköz is, mely alatt a küldeménynek rendeltetési helyére kell érkeznie.

Ez alkalommal megállapítandó egyszersmind, vajjon a bejelentésben megjelölt közlekedési út, — ha csak nem vasuti- vagy gőzhajózási-vonal forog szóban, — megengedett-e, illetve mint engedélyezett út közhírré tétetett-e.

A küldő kívánságára a küldeményre hivatalos zár alkalmazható. Ez esetben azonban a küldemény akként kell, hogy berendezve legyen, hogy arra a hivatalos zár biztos módon alkalmazható legyen, és kötelesek a pénz-



ügyi közegek az átutaló-jegy mindkét példányának jegyzet rovátában, valamint az értesítvényben is feltüntetni azt, hogy a küldeményre hivatalos zár alkalmaztatott.

3. sz. Az átutaló-jegy egyik példánya (az elsődlet), mely minta. a küldeményt a rendeltetési helyre kíséri, a félnek kézbesítendő, a másik példány (a másodlat) a mellékelt minta szerint kiállítandó értesítő-levéllel együtt, mint portomentes hivatalos küldemény ajánlva, posta útján közvetlenül annak a pénzügyőri szakasznak megküldendő, melynél a birodalmi tanácsban képviselt királyságok és országok, illetve Bosznia és Hercegovina országokban a küldemény előállításának történie kell.

## 2. §.

1. A szállítás közben felmerült valamely eseményről a törvény 4. §-ának második bekezdésében előírt bejelentés, a legközelebb eső pénzügyőri szakasznál szóbelileg vagy írásban megteendő.

Ha a körülmények sürgősen, azonnali megállapítást igényelnek, (mint például, valamely tartály megsérülése esetén), és közelben pénzügyőri szakasz nincsen, a bejelentés a legközelebbi községi eljárásnál is megtehető, ki a bejelentett esemény valóságát megállapítja, és erről az áruszállítónak belyegtelen bizonyítványt kiállít.

Ezen bizonyítvánnyal tartozik az áruszállító magát a legközelebbi pénzügyőri szakasznál a további hivatalos eljárás czéljából igazolni.

A pénzügyi közeg köteles azonnal a helyszínén a tényállást pontosan fölvenni, s e mellett különösen azt megállapítani, vajjon az alkoholmennyiségben történt változás még a magyar korona országainak területén, avagy a birodalmi tanácsban képviselt királyságok és országok, illetve Bosznia és Hercegovina területén állott-e be.

Ezen hivatalos eljárás eredménye az átutaló-jegy elsődletén kitüntetendő.

Egyidejűleg tartozik azonban erről ugy a küldő-, és azt a hivatal, mely elé a küldemény állítandó, valamint az illetékes pénzügyigazgatóságot is értesíteni, mely utóbbi a tényállást megvizsgálja, és annak eredményéhez képest hivatalosan eljár.

2. Egy már átutalt küldemény a magyar korona országainak területén meghagyható, ez esetben azonban a küldemény az átutaló-jegy elsődletének előmutatása mellett, a legközelebbi pénzügyőri szakaszhoz elállítandó.

A pénzügyőri szakasz a küldeménynek a magyar korona országai területén történt meghagyását az átutaló-jegyen kitünteti, és erről mint fennebb, az illető pénzügyi közegeket és a pénzügyigatóságot értesíti.

A küldemény egy részének a küldő területen való visszatartása meg nem engedhető.

3. Ha a küldemény rendeltetési helye az alatt, míg a küldemény még a magyar korona országainak területén belül van, megváltoztatik, köteles a pénzügyi közeg, a mely elé a küldemény állítva lesz megvizsgálni, vajjon a a küldemény állapota az átutaló-jegy elsődletével meg egyez-e, és vajjon a szállítás a bejelentett közlekedési uton egyáltalában megengedhető-e. Ha akadály fenn nem forog, a küldemény az új rendeltetési helyre nézve illetékes, és a küldő által megjelölendő pénzügyőri szakaszhoz utalandó, egyidejűleg pedig az eredeti rendeltetési helyre nézve illetékes pénzügyőri szakasz az átutaló-jegy másodlatának, valamint az értesítő levélnek az új rendeltetési helyre nézve illetékes pénzügyőri szakasznak leendő átküldése iránt megkeresendő.

Ezenkívül erről, mint az már fennebb is elrendeltetett, a küldő hivatal, az utalási lajstrom helyesbitése végett, és a pénzügyigazgatóság is, értesítendő.

4. Ha véletlen esemény folytán az égetett szeszes folyadék mennyiségében vagy alkoholtartalmában hiány előáll, köteles a pénzügyi közeg, a melynél erről a bejelentés megtétt, az eseményt, valamint az ennek folytán a mennyiségben, illetve alkoholtartalomban előállott hiányt a lehető legpontosabban megállapítani, és a megállapítás eredményét az átutaló-jegy elsődletén, esetleg egy ahhoz füzendő jegyzőkönyvben pontosan kitüntetni.

5. Ha a küldemény, a magyar korona országainak területén, a melyre az szánva van, a rendeltetési hely utólagos megváltoztatása, avagy még mielőtt a rendeltetési helyre érkeznek, megosztás végett elállítatik (a törvény 4. §. 3. bekezdés), az illető pénzügyi közeg köte-



les a küldeményt a jelen utasítás 3. §-ában előirt módon szabályszerű hivatalos elbírás alá vonni. Minthogy azonban ez esetben az átutaló-jegy másodlata és az értesítőlevél rendelkezésre nem áll, a küldemény hivatalos elintézése csakis az átutaló-jegy elsődlete alapján lesz eszközzendő. Ezen átutalójegy-elsődlet helyett azonban, ha akadály fel nem merült, a küldeménynek történt előállításáról, és annak akadálytalan hivatalos elintézéséről a félnek, a küldőhivatalnál leendő igazolás céljából, bizonyítvány kiszolgáltatandó. Egyidejűleg azon pénzügyőri szakasz, a melyhez a küldemény eredetileg utalva volt, a részére már megküldött átutaló-jegy másodlat és értesítőlevél átküldése iránt megkeresendő. Ezen okmányok beérkezésük után a visszatartott elsődlettel összehasonlították, és a lelet az elsődletből a másodlatba átvezetendő. Ha ez alkalommal nehézmény fel nem merül, az okmányoknak jelen utasítás 3. §-ának 7. pontjában elrendelt kicserélését mi sem akadályozza. Ha ellenben nehézmény felmerül, erről az előjáró pénzügyigazgatóságnak azonnal jelentés teendő.

### 3. §.

1 A pénzügyőri szakasz, a melynél a küldemény a rendeltetési helyen, avagy oda való szállítás közben, előállítatik, összehasonlitja a fél által átadandó elsődletet a neki megküldött átutalójegy-másodlattal, megállapítja a tartályok számát és nemét, és, ha csak az alábbi pontokban foglalt eltérések meg nem engedettek, kinyomozza minden egyes tartályra nézve az égetett szeszes folyadékok nemét, mennyiségét és alkoholtartalmát a küldőhivatal részére előirt módon (jelen utasítás 1. §. 4. és 5. pontja).

Ha a küldemény elintézése a küldőhivatal részéről a mértékhiteljesítés jelzései, vagy a súly megállapítása mellett eszközöltetett, annak az átvevőhivatal részéről is ily módon kell megtörténnie.

Ha a küldőhivatal által az égetett szeszes folyadékok mennyisége súly szerint állapított meg, az átvevőhivatal a télsúly megállapításával megelégedhetik, ha az alkoholtartalomra nézve különbözet nincs.

Ha a szállításhoz oly tartályok használtak, melyeknek irtartalma előbb hivatalosan megállapított, ezen hivatalos megállapítás a mértékhiteljesítéssel egyenlő értékűnek veendő.

2. Ha a küldemény több hordóból áll, és a tartályok száma és neme, valamint az égetett szeszes folyadékok neme és mennyisége megvizsgálásánál nehézmény fel nem merül, az átvevőhivatal vizsgálatának az alkoholtartalom megállapításánál nem kell valamennyi hordóra kiterjeszkednie, hanem elegendő, ha ezen vizsgálat a hivatal által kiválasztott egy némely hordóra szorítkozik, a megvizsgálendő hordók azonban a szállító befolyásának szigorú távoltartása mellett választandók ki a küldeményből.

Ha azonban ezen vizsgálat alkalmával csak egy tartállyal is nehézmény merülne fel, az alkoholtartalom minden egyes tartályra nézve pontosan megállapítandó.

3. Hordókban szállított édesített liqueur, rosoglio és punsch-essenziánál az alkoholtartalomnak az átvevőhivatal részéről való megvizsgálása rendszerint mellőzhető, ha a küldemény azonossága ellen aggály fenn nem forog.

Oly esetekben, midőn kisebb tartályokban (üvegekben, korsókban stb.) szállított ilyenü égetett szeszes folyadékoknak alkoholtartalma az elküldésnél a bejelentésnek megfelelőleg 40 fokúnak vétetett, az átvevőhivatal részéről is ugyanezen alkoholtartalom veendő számításba. Ha a küldemény azonossága ellen kétség merülne fel, ez esetben köteles az átvevőhivatal a küldeményből oly módon próbákat venni, a mint ezt az 1. §. 5. pontja b) betűje alatt foglalt rendelkezésekhez képest a küldőhivatal teljesíteni tartozik.

4. A küldeményben foglalt égetett szeszes folyadék minőségének, mennyiségének és alkoholtartalmának megállapítása mellőzhető abban az esetben, ha a küldemény sértetlen hivatalos zár alatt érkezett be és más tekintetben sem merül fel aggály.

Ily esetekben a hivatalos elintézésnek alapjául a küldőhivatal által megállapított alkoholtartalom veendő.

5. Ha az előállított küldemény hivatalos elintézésénél kiderül, hogy annak egy része az átutaló jeggyel fedezetét nem találja, és ezen rész az átutaló jegyen kitüntetett



alkoholmennyiségnek 5 százalékát meghaladja, az esetben a valóságos alkoholmennyiség pontos megállapítása után, a törvény 10. §-ának 3-ik pontja értelmében a jövedéki eljárás megindítandó, és az egész küldemény csomagolásával együtt lefoglalandó.

Ugyszintén nehézmény teendő a törvény 12. §. 3. pontja alapján akkor is, ha az átutaló-jegy és az eléállított küldemény között más, mint az előbb említett eltérés található.

Az égetett szeszes folyadékok mennyiségében vagy alkoholtartalmában talált többletek vagy hiányok, ugyszintén az alkoholmennyiségben talált hiányok is büntetésmentesek, ha azok 5<sup>o</sup>/<sub>o</sub>-ot meg nem haladnak.

Az alkoholmennyiségben megállapított hiány vagy többlet az átutaló-jegy hivatalos elintézésében, valamint az értesítvény elismervényében mindig feltüntetendő.

6. Megvizsgálás után az átvevő hivatal a leletet, valamint a tételszámot, mely alatt a küldemény az állítási lajstromba bekönyveltetett, az átutaló-jegy mindkét példányára, valamint az értesítvényre is rávezeti.

4. sz. Az alkoholmennyiségnek az ide csatolt minta szerint mintá. vezetőndő állítási lajstromba való bejegyzése mindig a hivatalos lelettel összhangzóan eszközöndő. Ha a küldemény hivatalos elintézése csupán az elsődlet alapján eszközöltetett, ez esetben az utasítás 2. §-a 5. pontjában foglalt rendelkezésekhez képest kell eljárni.

Az állítási lajstrom, mely szoros számadás alá eső nyomtatványképen kezelendő, havonként lezárandó és legkésőbb a következő hónap 15-ig a pénzügyigazgatósághoz beküldendő.

A pénzügyigazgatóság a hozzá beérkezett állítási lajstromokat megvizsgálja azon szempontból, vajjon a pénzügyi közegek eljárása szabályszerű volt-e? és hogy az említett lajstromok nem hiányosak-e? és azokat, a megállapított hiányok, valamint azok alapján tett intézkedéseinek feltüntetése mellett, legkésőbb az illető tárgyhónapot követő hó végeig a pénzügyministerium fogyasztási adó szakszámvevőségéhez beküldi.

A pénzügyministerium fogyasztási adó-szakszámvevősége a beérkezett, illetőleg helyesbített utalási- és állítási-

lajstromok alapján havonként egy kimutatást állít össze, és azt az egyes tételek elismerése céljából a cs. kir. pénzügyministerium III. számú vám- és fogyasztási adó-szakszámvevő osztályának (Bécs, I. ker. Fleischmarkt 19. sz.) egy hasonló kimutatásával cseréli. Ez a kimutatás minden egyes tételre nézve a küldő, valamint az átvevő nevét és lakhelyét, azon pénzügyőri szakasz állomáshelyét, mely a küldemény utalását és annak eléállítása alkalmával a hivatalos eljárást teljesítette, végre hectoliterfokokban azt az alkoholösszmenyiséget kell hogy kitüntesse, mely a hivatalos lelet szerint elküldetett és az elintézés szerint eléállított.

Ha a két kimutatás összehasonlítása mellett nehézmények mutatkoznak, azok a cs. k. pénzügyministeriumnak fentemlített szakszámvevő osztályával egyetértésben megfejtendők, esetleg a pénzügyministerium határozata kikérendő.

A helyesbített kimutatások alapján az 1894: XV. t.-cz. 2. §-ának rendelkezéséhez képest a végleges leszámolás megejtetik.

7. Az átutaló-jegynek a fél által bemutatott elsődlete a küldeménynek megtörtént eléállításáról szóló igazolvánnyal ellátva, a félnek visszaadandó, a küldő hivataltól érkezett s szintén igazolással megfelelően ellátandó másodlat pedig, fedezeti okmánykép az állítási lajstrom bevételi tételéhez csatolandó, és a beérkezett, igazolással megfelelően ellátott értesítő-lelél, a küldő hivatalnak az utalási lajstromhoz leendő csatolás végett visszaküldendő.

8. A bejelentés elsődletével egyidejűleg a félnek az 6. sz. idecsatolt minta szerint kiállítandó igazolvány is, azon mintá. esetben pedig, ha a küldemény megosztott, minden rész küldeményre nézve külön-külön kiállítandó igazolvány kézbesítendő. Az igazolvány az illető félnek, a ki adóval nem terhelt égetett szeszes folyadékot a birodalmi tanácsban képviselt királyságok és országok, vagy Bosznia és Herzegovina területéről szerzett be, igazolásul szolgál arra nézve, hogy ez az égetett szeszes folyadék a magyar korona országainak területén hivatalos megvizsgálás végett törvényszerűen eléállított.

Az állítási lajstromhoz az 1894: XV. t.-cz. 7. §-a alapján a vasúti és gőzhajózási vállalatok által a birodalmi tanácsban képviselt királyságok és országokból, valamint



Bosznia és Hercegovinából származó küldemények beérkezéséről teendő bejelentések is csatolandók.

A pénzügyi közegek az átutaló-jegyekre, értesítőlevelekre, igazolványokra és egyéb feljegyzésekre általuk eszközözendő bevezetéseket, szolgálati minőségük kitüntetése és a hivatalos pecsét alkalmazása mellett, aláírásukkal ellátni kötelesek.

9. Az, a ki adóval nem terhelt égetett szeszes folyadékokat egy litert meghaladó mennyiségben a birodalmi tanácsban képviselt királyságok és országok, vagy Bosznia és Hercegovina területére küld, az átutaló-jegy visszaérkezett példányát (elsődletet) legott a küldő hivatalnak átadni köteles, mely azt az utalási lajstrom illető rovataiba bevezetni és ahhoz mellékelni tartozik.

Ha a fél ebbeli kötelezettségének a szeszküldemény utalásának megtörténtétől számított 14 napon belül eleget nem tesz, és ez idő alatt a küldeménynek a rendeltetési helyre megtörtént beérkezéséről szóló értesítő-levél sem érkezik meg, erről a pénzügyigazgatóságnak azonnal jelentés teendő, és ennek megtörténte az utalási lajstrom illető tételénél feljegyzendő.

A pénzügyigazgatóság a küldemény holléte iránt a megfelelő nyomozásokat azonnal elrendelni, és esetleg az 1894. év XV. t.-cz. alapján a jövedéki büntető eljárást foganatosítani tartozik.

#### 4. §.

1. Azok a szárazföldi és vízi utak (kivéven a vasutakat és gőzhajózási vonalakat), a melyeken égetett szeszes folyadékok egy liternyi mennyiségét meghaladó küldeményei a három terület között adóval nem terheltén szállíthatók, a „Budapesti Közlöny“ című hivatalos lap, és a Magyarországi Rendeleték Tára útján közzétételnek. E mellett intézkedés fog tétetni az iránt is, hogy az engedélyezett szárazföldi- és vízi-utak jegyzéke betekintheség végett minden pénzügyőri szakasznál rendelkezésre álljon.

2. Azon bejelentések czéjára, a melyeket a vasuti és gőzhajózási vállalatok az általuk szállítás végett átvett, és a birodalmi tanácsban képviselt királyságok és országokból, valamint Bosznia és Hercegovinából származó

égetett szeszes folyadékok küldeményeiről az 1894: XV. t.-cz. 7. §-ának rendelkezéséhez képest azon pénzügyőri szakaszhoz, a melynek területén a leadási állomás fekszik, benyújtani kötelesek, az ide mellékelt minta állapotát meg.<sup>6. sz. minta.</sup>

Ezen nyomtatványokat az illető vasuti és gőzhajózási állomás, vagy postahivatal (ezen utasítás 5. §-a) megkeresésére a pénzügyigazgatóság annak kiszolgáltatni köteles.

Azon pénzügyőri szakasz, a melyhez ilyen bejelentés beérkezik, köteles azonnal kinyomozni, hogy a bejelentett küldemény átutaló-jegy vagy igazolvánnyal fedezve, vagy hogy az szeszfogyasztási adóval terheltén valamely szabadraktárba, avagy vámdíjjal terheltén utalva van-e? Ha megállapítatnék, hogy ezen esetek egyike nem forog fenn, és azon eset sem forogna fenn, hogy azon okból, mivel a leadási állomás a birodalmi tanácsban képviselt királyságok és országok, illetve Bosznia és Hercegovina határától 15 kilométernyi távolságon belül esik, az 1894: XV. t.-cz. 17. §-ában foglalt büntető határozmányok alkalmazandók lennének: ez esetben, a mennyiben a küldemény annak elállítása nélkül, illetve igazolvány nélkül valaki által magához vétetnék, vagy őrizetbe átvétetnék, az 1894: XV. t.-cz. 10. §. 4. pontja alapján a jövedéki büntető eljárás foganatosítandó.

#### 5. §.

A mennyiben sem a szeszsadóval, sem a szeszsadót magában foglaló vámdíjjal nem terhelt égetett szeszes folyadékoknak egy litert meghaladó mennyiséget tartalmazó küldemények, melyek a magyar korona országaiból az 1894. évi XV. t.-cz. rendelkezéseinek megfelelő módon a birodalmi tanácsban képviselt királyságok és országok, vagy Bosznia és Hercegovina területére utaltattak, posta útján szállíthatnak, köteles a postahivatal, mely a küldeményt szállítás végett átveszi, a küldeményre vonatkozó átutaló-jegyet az illető szállítólevélhez csatolni.

Az ilyen nemű azon küldeményekről pedig, a melyek a birodalmi tanácsban képviselt királyságok és országok, valamint Bosznia és Hercegovina területéről a magyar kormány országainak területére utaltattak és postán szállíthatnak, köteles azon postahivatal, mely a beérkezett



küldeményt a címzettnek kiszolgáltatja, a küldemény beérkezéséről a 6. számú minta szerint szerkesztendő értesítést azon pénzügyi szakasznak megküldeni, a melynek kerületében a postahivatal van.

## 6. §.

A postahivatalok kötelesek figyelemmel lenni arra is, vajjon a birodalmi tanácsban képviselt királyságok és országok, illetve Bosznia és Hercegovina területén levő egyes szeszereskedőtől (likörgyárosoktól) égetett szeszese folyadékokat egy litert meg nem haladó mennyiségben tartalmazó küldemények nem érkeznek-e be ismételt, vagyis az említett kereskedők ilyen kisebb mennyiségű égetett szeszese folyadékok küldésével nem foglalkoznak-e üzletszerűen. A mennyiben a postahivatalok ilyen körülményeket megállapítanak, kötelesek erről az illetékes pénzügyi szakaszt értesíteni.

## 7. §.

Az 1894: XV. t.-cz. határozmányai ellen elkövetett jövedéki kihágások azon eseteiben, a melyekben a törvény 10. és 11. §-ainak rendelkezéséhez képest a küldemény elkobzás alá esik, az elkobzott küldemény tekintetében a harminczadhivatali utasítás vonatkozó határozmányai, különösen pedig annak 562., 563. és 564. §-aiban foglalt rendelkezésekhez képest kell eljárni.

Az elkobzott küldemény elárverezése rendszerint csak akkor eszközölhető, ha a jövedéki kihágásról felvett tényleírás alapján keresztülvezetett jövedéki vizsgálat jogérvényes határozattal befejeztetett. Kikiáltási ár gyanánt mindig azon összeg állapítandó meg, a mely a megadóztatott szesz helyi árának megfelel, és az árverési hirdetményben mindig kifejezetten megemlítendő, hogy vevő a vételáron felül még az égetett szeszese folyadék mennyisége után eső szeszitalmérési adót is megfizetni köteles. Az árverésen befolyt és egész összegében a jövedéki bírság lajstromba bevételezendő összegből, annak elszámolása alkalmával az égetett szeszese folyadék mennyisége után a kisebbik adótétel szerint járó szeszfogyasztási adó, valamint a szeszitalmérési adó is, külön-külön tétel alatt, a szesz-pótadó nyugta-lajstromban

számolandó el, és a szeszitalmérési adó az ezen adó beszedésére jogositottnak kiutalványozandó.

## 8. §.

Az 1894: XV. t.-cz. 10., 11. és 12. §-aiban meghatározott jövedéki kihágásokra vonatkozó végzéseken mindig határozottan kifejezendő, hogy a marasztalt fél a megállapított pénzbüntetést a végzés jogerőre emelkedésétől számítandó harmincz nap alatt, különbeni végrehajtás terhe mellett, befizetni tartozik.

Ha a pénzbüntetés a 30 napi határidő alatt be nem fizettetnék, a marasztalt fél ellenében, a mennyiben elegendő vagyonnal rendelkeznek, a végrehajtás haladéktalanul folyamatba teendő. A behajtás — az 1883: XLIV. t.-cz. 101. §-a utolsó bekezdésében foglalt határozmányokhoz képest — az egyenes adók módjára eszközözendő.

A végrehajtás elrendelése előtt azonban az elmarasztalt félre nézve hiteles vagyoni bizonyítvány szerzendő be.

A végrehajtási eljárás mellőzhető, vagy ha az már folyamatban lenne, megszüntethető, ha

a) a marasztalt fél vagyontalansága már előzetesen hiteltérdemlőleg igazoltatnék, vagy ez a végrehajtás folyamatában kiderülne;

b) ha ellene csődeljárás volna folyamatban, és végre

c) ha állandó tartózkodási helye nincs, vagy ez nem a belföldön volna.

Ezekben az esetekben, valamint az 1894: XV. t.-cz. 14. §-a második bekezdésében említett abban az esetben is, ha a jogérvényes határozattal kiszabott pénzbüntetés behajtása csakis az elmarasztalt minden ingatlana eladása által csak úgy lenne eszközölhető, hogy ennek folytán az elmarasztalt végelszegényedése vagy adózási képtelensége következne be, a pénzbüntetés helyett a szabadságvesztés büntetés alkalmazandó, és e végre köteles a pénzügyigazgatóság a pénzbüntetés egész vagy részbeni összege behajthatlanságának igazolása mellett, és a kérdéses ügyben hozott határozat másolatának közlésével, az illetékes kir. törvényszéket a behajthatlan pénzbüntetésnek szabadságvesztés büntetésre való átváltoztatása eszközölése végett megkeresni.



A kir. törvényszékek ezen megkeresés alapján az átváltoztatást az 1883: XLIV. t.-cz. 108. §-a értelmében foganatosítandják, és ugy a megkereső pénzügyi hatósággal tudomás végett, mind pedig a mellettük működő királyi ügyésszeggel, végrehajtás végett közölni fogják.

A mennyiben a pénzbüntetés behajthatósága veszélyeztetnék, a pénzbüntetést megállapító határozatnak a félnek történt kézbesítése után, ennek jogerőre emelkedése előtt, biztosításnak van helye, mely a közzadók biztosítása iránt fennálló szabályok értelmében foganatosítandó.

Az 1894: XV. t.-cz. 11. §-ában biztosított törvényes zálogjog feltétlenül mindig érvényesítendő.

Részletfizetések csak oly összegben számíthatók a pénzbüntetés törlesztésére, a mennyi azokból az okozott végrehajtási költségek fedezése után fenmarad.

Késedelmi kamatok szedésének nincs helye; ugyszintén a szabadságvesztés-büntetés kitöltése után, a netalán sikertelenül alkalmazott végrehajtás költségei be nem hajthatók.

A szabadságvesztés-büntetés megkezdett végrehajtása csak az elítélt beleegyezése mellett és csupán akkor szakítható meg, ha az előbb netán sikertelenül maradt végrehajtás összes költségei és a még kitöltetlen büntetési időnek megfelelő összeg befizettetik.

### 9. §.

Az 1888: XXXV., az 1890: XXXVI. és az 1892: XV. t.-czikkek a szeszitalmérési adóra vonatkozó határozmányai az 1894: XV. t.-cz. által nem érintetvén, azok, valamint az illető végrehajtási utasításokban foglalt rendelkezések jövőre is érvényben maradnak.

A szeszadóról szóló 1888: XXIV. t.-cz. és az eme törvényczikk végrehajtására vonatkozó utasítások és rendeletek szintén érvényben maradnak.

Budapesten, 1894. évi július hó 24-én.

1-ső számu minta az 1894: XV. t.-cz. végrehajtása iránti utasítás 1. §-hoz.

..... ország. .... ország.  
..... vármegye.

Küldő-hivatal, pénzügyőri szakasz: ..... Átvéő-hivatal, pénzügyőri  
szakasz, mely elé a küldemény állítandó .....

1. Benyújtott 189. évi ..... hó ..... n.
2. Bevezetett az utalási lajstrom ..... t. sz. alatt.
3. A bejelentés megvizsgálatán és annak <sup>Elsődletével</sup> <sup>Másodlatával</sup> összehasonlítottán .....

## Átutaló-jegy

(egyszersmind bejelentés.)

### Elsődlete

### Másodlata

Alólirt ..... községben ..... összeirási szám alatti a szintén alólirt pénzügyi közegoknél (hivatalnál) bejelenti, hogy az alább részletesen kitüntetett szeszkes folyadékokat a bíralmi tanácsban képviselt hivatalok és országokba küldeni szándékozik.  
Borsod és Kerczegóvinná

Időköz, melyen belül a küldemény a bent megnevezett rendeltetési helyre állítandó.

(Hely, kelte, pénzügyi közeg jellege).

(P. h.)

Alólirt kötelezi magát arra, hogy az utalt küldeményt változatlan minőségben és mennyiségben a megszabott időköz alatt a bent megnevezett pénzügyi közegok eléfogja jelen átutaló-jegy átadásán mellett állítani.

Ezen kötelezettség csakis akkor eszűnik meg, mikor az átvéő-hivatal által igazolva lesz, hogy annak ológ lotté téve.



## I. B e j e l e n t é s

1	A küldés napja	
2	darabszáma	A tartályok
3	n e m e	
4	n e m e	Az égetett szeszszes folyadékok
5	menyisége literekben R + 12° hőmérsékkel	
6	alkohol-tartalma a 100 fokú szesz mérő szerint	
7	alkoholmenyisége hektoliterfokokban (tiszta alkohol literekben)	
8	A szállító (szállítási vállalat) neve	
9	A szárazföldi vagy vízutak (vasúti vagy hajózási vállalat) megnevezése, a melyeken a szállítás történik	
10	neve és foglalkozása	Az átvétő
11	lakohelye	
12	országa	
13	A pénzügyi szakasz állomás helye, mely elé a küldemény állítandó	
14		Jegyzet

## II. H i v a t a l o s l e i e t

1	darabszáma	A tartályok
2	n e m e	
3	Az égetett szeszszes folyadékok neve	
4	Az égetett szeszszes folyadékok mennyisége	a mértékhitel- jelzetek szerint
5		más módon
6		a gőzgy
7		a tölj
8		a tiszta
9	a 100 fokú szesz mérő szerint	Megállapított alkoholtartalom
10	Rendszám szerinti alábbi fokú hőmérséktnél	
11	R + 12° hőmérséktnél	a megállapított alkohol-tartalomnak az igazára (I. tábla)
12		a mennyiségnek literekben az igazai térfogatra (II. tábla)
13		a tiszta súlynak literekre (III. tábla)
14	A tiszta alkohol mennyisége hektoliterfokokban (literekben) minden egyes tartályra nézve és a hektoliterfokok összege	
15	A szállítás közben netán beállott véletlen események folytán bekövetkezett hiányok (2. §. 4. pont)	
16		Jegyzet



## Elintézés.

1. Érkezett 189... évi ..... hó ..... n.  
 2. Bevezetett az állítási lajstrom ..... tételszám alá.  
 3. A hivatalos vizsgálat eredménye:

a) a tartályokra nézve : .....  
 b) az átvett szeszese folyadék néme, valamint az alkoholmennyiségre nézve,  
 és pedig .....

Az égetett szeszese folyadék néme a mértékbeillesítési jelzők szerint			Megállapított mennyiség			Megállapított alkohol foktartalom		Átszámítása				A küldés hivatal jelölésével esetben mattakoznak			
			más módon			a göngy	a tölgy	a tisztá	a megállapított al- koholtartalom az igazi alkoholtartalomra (I-ső tábla)		a mennyiségnek (Hé- rekben az igazi té- fogásra II. tábla)		a tisztá súlyának (ki- logrammokban) hi- térésre (III. tábla)	többlet	hiány
literek- ben	ahy mennyi- ségnek	hilo-gram- mokban	a 100 fokú szeszeműre szerint			Reaumur szerint, alábbi fokú hőmérséklettel		R + 12° hőmérsékletnél				Az értékelő-level vizsaktűzésének napja			
1	2	3	4	5	6	7	8	9	10	11	12	13	14	15	16

2-ik sz. minta az 1894: XV. t.-cz. végrehajtása iránti utasítás 1. §-ához.

..... ország. Küldőhivatal .....  
 Pénzügyigazgatóság ..... (Pénzügyőri szakasz.)

## számu utalási lajstrom

(egy ives)

a magyar korona országaiból a birodalmi tanácsban képviselt királyságok és országokba, valamint Bosznia és Hercegovinába küldött égetett szeszese folyadékokban lévő amaz alkoholmennyiségekről, a melyek sem szeszadóval, sem a szeszadót magában foglaló vámdíjjal terhelve nincsenek,

189... évi ..... havára.

..... drb melléklettel.

..... drb pótmelléklettel.

.....  
 a pénzügyi közeg aláírása.



1	A lajstrom folyó tételszáma	
2	A küldés napja	
3	kelte	Az átutaló-jegy
4	száma	
5	neve	A küldő
6	lakhelye	
7	darabszáma	A tartó
8	neme	
9	Az égetett szeszes folyadék neve	
10	A küldő-hivatal által megállapított alkoholeménység hektoliterfokokban (az átutaló-jegy 14. hasábjában)	
11	A szállító (szállítási vállalat) neve	
12	A szállításra kitűzött időtartam	
13	neve	Az átvevő
14	lakhelye	
15	ország	

Összesen:

16	Ame pénzügyi szakasz állomás helye, mely elé a szállítmány állítandó	
17	elküldött	Az értékesített levél
18	visszaérkezett	
19	Nap, a melyen az átutaló-jegy elsőlete a fél részéről átadott	
20	A szállítás közben netán előfordult véletlen események	
21	átvevő-hivatal által megállapított alkoholeménység (átutaló-jegy elintézésének 12. hasábjában) hektoliterfokokban	Az osztrák és bosznia és hercegovinai
22		
23	többet hány hektoliterfokokban	A küldő-hivatal megállapítottával szemben jelen lajstrom 10. hasábjában megadottaknál
24		
25	alább megjelölt átvevő-hivatalnál	A sz. Helyben st. hasábjában kitűzött alábbi pénzügyi elhatározások az
26	állítási lajstromának alább megjelölt tetele alatt	
J e g y z o t		







## Elintézés.

A bejelentett és adóval nem terhelt  
 égetett szesz folyadékot tartalmazó kül-  
 ösleges ..... lakos által  
 189 ..... hó ..... az alulírott  
 pénzügyőri szakasz elé állított és .....  
 azaz ..... Hekto-  
 litergraden alkohollal vételeit át.

A ..... ennél fogva ..... hektoliter  
 alkohollal állapított meg.

Bevezetett az állítási lajstrom

Cs. kir. pénzügyőri szakasz

## Erledigung.

Die avisirte Sendung von ausser  
 dem Abgabebande versendetem gebranntem  
 geistigen Flüssigkeiten ist von .....  
 in ..... 189 ..... bei der  
 gefertigten Finanz-Abtheilung gestellt und  
 mit ..... sago ..... Hekto-  
 litergraden Alkohol übernommen worden.

Der constatirte Ueberschuss betrügt  
 Hektolitergrade Alkohol.

Eingetragen unter Post-Nr. ....  
 des Stellungenregisters.

K. k. Finanzwach-Abtheilung in

utolsó posta ..... letzte Post.

189 ..... hó ..... n.

(aláírás.)

A m. k. pénzügyőri szakasznak

An die k. ung. Finanzwach-Abtheilung in

utolsó posta ..... letzte Post.

4. számú minta az 1894: XV. t.-cz. végrehajtása iránti utasítás 3. §-ához.

..... ország. Pénzügyigazgatósági kerület

Átvevő-hivatal, pénzügyőri szakasz



## számu állítási lajstrom

(1 i v e s)

a birodalmi tanácsban képviselt királyságok és országokból,  
 valamint Bosznia és Hercegovinából a magyar korona  
 országaiba küldött, és itt eléállított ama szesz folyadé-  
 kokról és az azokban levő alkoholmennyiségekről, a melyek  
 sem szeszadóval, sem a szeszadót magában foglaló vám-  
 díjjal terhelve nincsenek,

189 ..... havára.

drb melléklettel.

drb pótmelléklettel.

..... 189 ..... hó



1	Jelen lajstrom folyó tétele száma	
2	Az alkoholküldemény állításának napja	
3	Kelte	
4	Az átutaló-jegy száma	
5	Az átutalási lajstrom száma	
6	neve	
7	lakhelye	
8	darabszáma	
9	A tartályok neve	
10	Az égetett szesz folyadék neve	
11	Austria	
12	Bosznia és Hercegovina	
13	darab	
14	egyen- ként	
15	hektoliterfok alkoholról szóló igazolvány	
16	mikor	
17	A küldemény átvevő- jének az előírt küldeményszolgálat- tattalott	
18	Az értesítő-levél elküldetett	
	Jegyzet	

Összesen

5. száma mint az 1894. XV. t.-cz. végrehajtása iránti utasítás 8. §-ához.

..... ország.

Átvevő-hivatal, pénzügyőri szakasz:



## számu igazolvány,

melynek erejénél fogva igazoltatik, hogy az alább részle-  
tezett a birodalmi tanácsban képviselt királyságok és országokból ide érkezett  
és adóval nem terhelt égetett szesz folyadékok és pedig:

A tartályok		Az égetett szesz folyadék neve	Mennyisége liter-ekben	Alkoholtartalom a 100 fokú szesz mérő szerint	A hektoliter-fokok száma (tisztá alkoholliterekben) összesen	Jegyzet
darabszáma	neve					

az alólírt pénzügyi közegek elé állítottak.

Ezen igazolvány a küldemény átvevőjének a .....  
országban ..... levő pénzügyőri szakasz által kiállított  
..... számú, alólírt átvevő-hivatal állítási lajstromának  
tétele alatt bekönyvelt átutaló-jegy alapján az átvett  
égetett szesz folyadékok fedezetéül adatik ki.

Az átutaló-jegyben feltüntetett egész küldemény további  
részére nézve még ..... drb igazolvány szolgáltatott ki.

Kelte .....

(P. H.)

N. N.,  
jelleg.



6. számú minta az 1894. XV. t.-cz. végrehajtása iránti utasítás 3. §-ához.

Vasuti  
Gőzhajózási vállalat.

..... számú értesítés.

### A m. kir. pénzügyöri szakasznak

Az alólirt <sup>vasuti</sup> <sub>gőzhajózási</sub> állomás főnöke ..... ezennel  
az 1894. évi XV. törvényczikk 7. §-a alapján tudomására hozza  
a címnek, hogy <sup>a hivatali tanácsban képviselt királyságok és országokból</sup>  
<sub>Bosznia és Hercegovinából</sub>  
egy ..... kilogram teljsulyu, szeszdóval nem ter-  
helt égetett szeszes folyadékokat tartalmazó küldemény  
<sup>átutaló-jeggyel fedezve</sup>  
<sup>átutaló-jegy nélkül</sup> beérkezett és hogy ezen küldemény  
..... nak ..... községben ki fog  
szolgáltatni.

Kelt .....

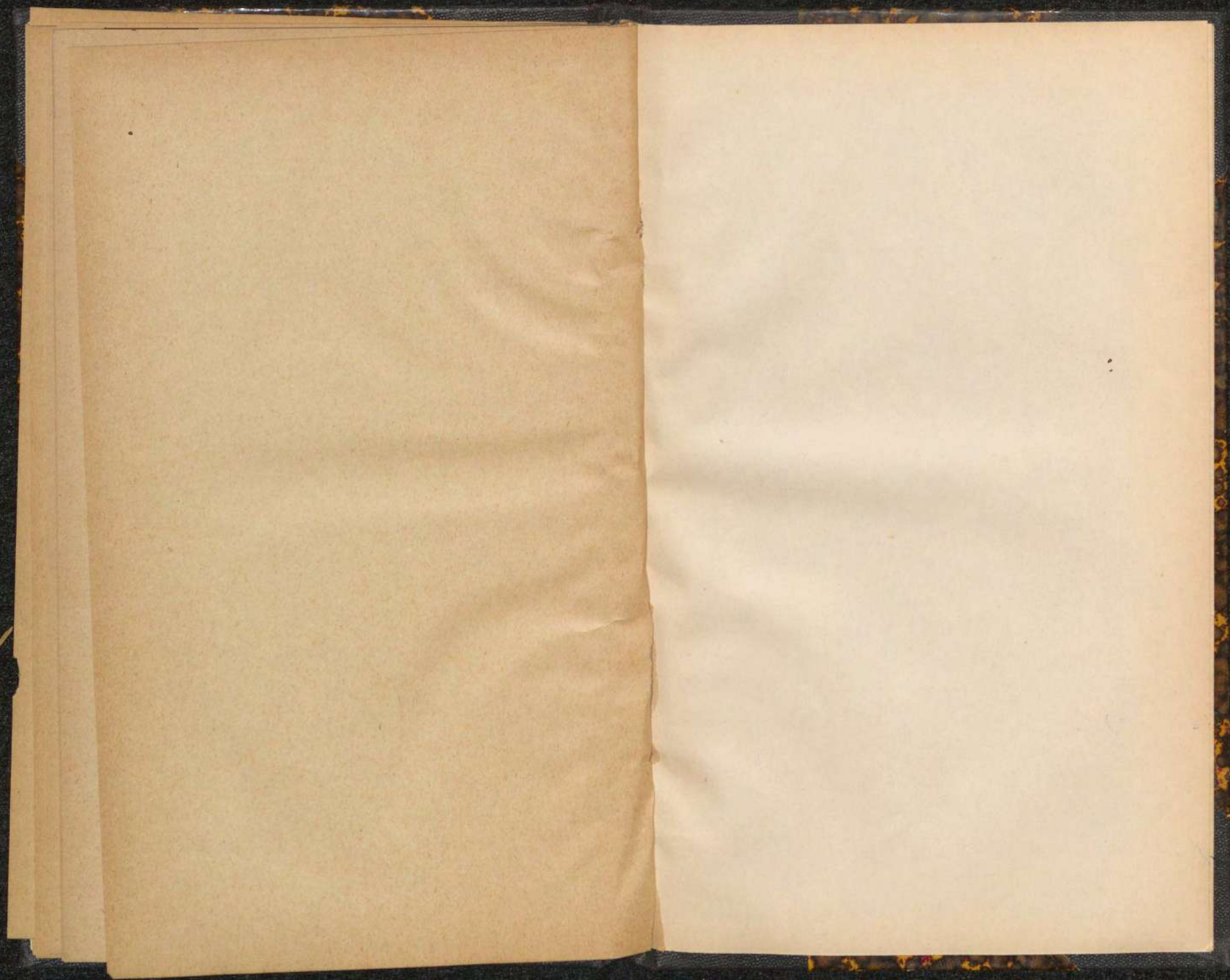
.....  
állomásfőnök.

Ezen értesítés az állítási lajstrom ..... tételéhez  
csatoltatott.

Kelt .....









2277



500-

LELT. 1971

928 Fogymst. rti, magyar.

B:

NKE EKK KTK Kari Könyvtár



Muzealis \*00071002\* 2017. i. 4.

állam- és jogelmélet



