

**DR. FORRAY LÁSZLÓ<sup>1</sup>**

**Mélységi felderítő csoport alkalmazása beépített (lakott) területen III.**

**Employment of long range recce groups in urban (inhabited) areas III.**

**Absztrakt**

*A tanulmányomban az általam különböző magyar és külföldi forrásanyagokból összegyűjtött és újragondolt, ez irányú szakirodalom felhasználásával szeretném felvázolni a mélységi felderítő csoport lehetséges alkalmazásának lehetőségeit beépített (lakott) területen.*

*A tanulmányt elsősorban a témakörrel foglalkozó szakemberek figyelmébe ajánlom, de az oktatás-képzés folyamatában is felhasználható. Az érdeklődő olvasók számára pedig hasznos forrás az ismeretbővítéshez.*

*Kulcsszavak: mélységi felderítés, lakott terület jellemzői, felderítés lakott területen*

**Abstract**

*The aim of this paper is to rethink and depict the possible employment of long range recce groups in urban (inhabited) areas based on the Hungarian and international sources collected by the author.*

*This essay is offered primarily to the subject matter experts dealing with this topic, and also can be used for educational and training purposes. Those interested in the topic may find it useful to widen their knowledge.*

*Keywords: long range recce, specifics of inhabited areas, recce in inhabited areas*

---

<sup>1</sup> Nemzeti Közszerológati Egyetem, Hadtudományi és Honvédtisztképző Kar, egyetemi docens/National University of Public Service, Faculty of Military Science and Officer Training, Associate Professor  
E-mail: forray.laszlo@uni-nke.hu

# HADTUDOMÁNYI SZEMLE

2016. IX. évfolyam 1. szám

## VIII. A MÉLYSÉGI FELDERÍTŐ CSOPORT MOZGÁSMÓDJAI BEÉPÍTETT (LAKOTT) TERÜLETEN

### 8.1. MOZGÁS AZ UTCÁKON

A beépített (lakott) területeken történő mozgás technikái az olyan alapvető képességek, amit egy mélységi katonának el kell sajátítani. Ezeket a fogásokat addig kell gyakorolni, amíg ezek készségszintté nem válnak. Ezen technikák alkalmazásával érhetjük el, hogy minél kevésbé tesszük ki magunkat az ellenség tűzének.

#### 8.1.1. Alapvető szabályok utcán történő mozgás esetén

A mélységi felderítő csoport előremozgását minden esetben gyorsan, határozottan hajtja végre a következők figyelembevételével:

- a mozgásfajtákat minél közelebb a földhöz hajtsuk végre;
- tartsuk magunkat távol az olyan területektől, mint a nyílt területek, széles utcák, sétányok és parkok;
- nyílt területeken gyorsan füst, vagy lefogó tűz biztosítása alatt mozogjunk;
- mielőtt a fedezékéből kimozdulnánk, válasszunk ki magunknak egy következő biztonságos fedezéket;
- mozgásához használjuk ki takarásként az épületeket, a rombolásokat, a füstöt, vagy a bokrok adta fedettséget;
- a helyzetváltoztatást a lehető leggyorsabban kell végrehajtani;
- mozgás közben ügyeljünk arra, hogy ne kerüljünk bele saját társ által kiváltott tűzbe és ne is akadályozzuk azt;
- a katonák állandóan figyeljenek arra, hogy kerüljék körvonaluk láthatóvá tételét;
- ellenséges tűzhatás elől védett útvonalon hajtsuk végre a mozgást;
- olyan mozgási útvonalat válasszunk, hogy a támogató alegység lefogó tűzének szektorába ne kerüljünk;
- csak akkor mozogjunk, mikor az ellenség tűzzel való lefogása, elködösítése már megkezdődött;
- lehetőleg éjszaka, vagy rossz látási viszonyok között mozogjunk;
- használjuk ki az épületek tetejét a mozgásra, ha az ellenséges tűz által nincs lefogva.

#### 8.1.2. Mozgás nyílt terepen, épületek között

Az utcán való mozgás esetén meg kell próbálni az épületek közvetlen közelében, takarásban haladni, ügyelni arra, hogy minél kisebb felületünk látszódjon. Mozgásunk álcázására ebben az esetben füstöt, fedező tüzet és a terep rejtési lehetőségeit kell használnunk. Ha az adott terület lehetővé teszi, akkor az épületekben történő előremozgást is használhatja a csoport. Amennyiben mégis nyílt terepen kell keresztül áthaladnunk, akkor az építmé-

# HADTUDOMÁNYI SZEMLE

2016. IX. évfolyam 1. szám

nyek falához, az elérhető akadályokhoz közel kell maradni és bele kell „olvadni” a környezetbe. Amennyire csak lehetséges, kerülnie kell a mélységi felderítő csoportnak az utcákat és a parkokat, hiszen ilyen helyeken kevés a fedezék és ki van téve a csoport az ellenség tűzének. Ezek a helyek az ellenség kollektív fegyvereinek kijelölt tűzzónái. Nyílt területen tilos azonnal áthaladni, annak alapos felderítése nélkül. Ha lehetséges, akkor a hosszabb, esetlegesen kerülő útvonalat kell választani, ha az biztosítja, hogy megfelelő fedezékben haladjon a csoport. Hogyha ki kell mégis menni a nyílt terepre, az ott tartózkodás olyan rövid legyen, amilyen rövid csak lehet. A biztos fedezékből való előremozgás előtt minden esetben ki kell nézni magunknak egy legközelebbi biztonságos tüzelőállást. Épületen kívüli mozgásnál az épületek tövében, az árnyékban maradva, alacsony felületet mutatva, gyorsan kell fedezékről-fedezékre haladva előremozogni.

Hogyha az egész mélységi felderítő csoport előremozgást hajt végre a nyílt terepen, mindenképpen tűzcsoportokra osztva, és egymást kölcsönösen biztosítva kell azt megtennie. Amíg az egyik katona előremozog, a társa biztosítja, őket a csoport többi tagja fogja biztosítani. Ha egy ellenséges katona valamelyik építményből ránk lő, akkor ezzel együtt felfedi magát, és mozgásunkat biztosító párunk (vagy más tagjai a csoportnak) tüzelhetnek rá, így biztosítva mozgásunkat. Ha mozgásunk az itt leírtak szerint történik, egy távolabb helyezkedő ellenséges katonának igen nehéz minket eltalálnia. Valahányszor szűk utcákon, sikátorokban kell áthaladni, akkor szét kell bontakozni és szintén egymást biztosítva kell mozogni. Sohasem szabad az általunk használt fedezék tetejéről kilesve kémlelni a terepet, mert a körvonalunk ilyenkor kirajzolódhat a mögöttünk lévő fal, épület, vagy más tárgy háttérben. Ezért ajánlatos a fedezék mellől figyelni, ezáltal kevesebb esélyt adunk az ellenségnek a felderítésünkre. Minden esetben a legrövidebb utat kell választanunk tereptárgytól tereptárgyig történő mozgásnál. A helyes módszerrel való áthaladás egyik feltétele, hogy azt előre tervezzük meg. Adott esetben ködgránátokat és/vagy egyéb füstképző anyagokat használjunk a mozgásunk álcázásához. Épületek között csak rövid távolságokat szabad futni, és a kiválasztott házhoz érve annak fala mentén haladjunk a következő fedezékig. Így csökkentjük azt az időt, amíg az ellenség tűzének tesszük ki magunkat. Miután elfoglaltuk a kiválasztott fedezéket, biztosítanunk kell a többiek mozgását, amelyet a begyakorlott jelzésekkel kell jeleznünk számukra.

### 8.1.3. Mozgás az épületsarkánál

Az adott házsarkot és annak környékét előzetesen meg kell figyelni, mielőtt fedezékként használnánk és elfoglalnánk. A leggyakoribb hiba az, hogy a fegyver valamennyire túllóg a sarkon, még mielőtt a katona kinézett volna mögüle, így idejekorán felfedve és veszélyeztetve önmagát. A fegyvert „rövid fogással” alkalmazva csökkenthető a felfedés veszélye. A sarok mögüli figyeléshez hason fekvő helyzetben, a fal mellett, a fal vagy akadály sarkán, a látáshoz szükséges legkisebb mértékben kihajolva nézünk ki. A fegyver rövid fogással tartva, a cső abba az irányba néz, amerre a szem. Ez lehetővé teszi, hogy azonnal tüzelhessünk, ha szükséges a figyelés közben. A sarokra ki kell kúszni úgy, hogy a felsőtestet a

# HADTUDOMÁNYI SZEMLE

2016. IX. évfolyam 1. szám

könyökre támaszkodva meg kell emelni. Ez után lábunkkal előre toljuk magunkat úgy, hogy a könyök helyben maradjon. A végső pozícióban a sarkon túl csupán a fegyver és a fej egy része látszik. Célszerű az alaposabb figyelés előtt először csak egy pillanatra kinézni, majd a fejünket visszarántani, hogy meggyőződjünk nincs-e közvetlen veszély.<sup>2</sup> Ezután a faltól eltávolodva lassú léptekkel kell haladni, így egyre nagyobb szögben tudja látni a sarok után következő területet. Miután ezt megtette és nem talált problémát jelezzen a társainak és menjenek tovább.

## 8.1.4. Elhaladás ablak előtt

Az ablakok újabb veszélyt jelentenek. A leggyakoribb hiba ablakok előtti mozgáskor, hogy a katona feje, az esetlegesen épületen belül tartózkodó ellenség számára, sebezhetően túllóg. A helyes mozgási technika, hogy áthaladáskor húzódjunk le annyira, hogy a fej az ablakpárkány szintje alatt maradjon Pinceablakok előtti áthaladáskor a leggyakoribb hiba, hogy a katona nem veszi azt figyelembe. Nem szabad az ablak előtt elsétálni vagy elfutni, mivel ez igen veszélyes lehet, ha a pincéből az ellenség kilő. Helyes mozgáskor a katona a pinceablak felőli falhoz közel marad, és az ablak előtt átlép vagy átugrik, hogy a lábát egy esetleges kilövésnek ne tegye ki. Másik módszer az áthaladásra, hogy az élen haladó katona az ablak (vagy más nyílás) előtt „szeletelve” halad át. Amint az élen menő megkezdí a szeletelést, a mögötte haladó (második) oldalra kilépve átveszi az előre történő biztosítást. A két katona együtt mozog; egyik a nyílást szeletelve, befelé biztosítva, a másik a menetirány biztosítását átvéve előre figyelve. Amint a nyílás szeletelése befejeződik, a második katona az első elé kerül, így két lehetőség létezik a továbbhaladásra. Az egyik szerint, aki eredetileg másodikként haladt (de a szeletelés után az élre került), átveszi az élen haladó feladatát, a menetirány biztosítását. A másik lehetőség szerint, egy harmadik katona átveszi a kiszélelt nyílás további biztosítását, az első katona újból visszatér eredeti posztjára és újból élbiztosítóként ténykedik tovább.<sup>3</sup>

## 8.1.5. Elhaladás pinceablak előtt

Pinceablak előtt való elhaladás megegyezik az előzőekben tárgyalt móddal. Azzal a különbséggel, hogy az ablak szintje fölött kell átlépni/átugrani, anélkül, hogy a test bármely része/sziluetttje meglátszódná.

## 8.1.5. Falon történő átjutás

Mindig gyorsan másszon keresztül. Legelőször egy alacsonyabb részt kell keresni, majd próbálja meg azt ellenőrizni, hogy a falon, avagy a fal túloldalán nincs-e akadály, vagy ellenség. Ezután másszon át a falon a legkisebb célzási felületet mutatva. A kis testfelület

<sup>2</sup> Pethő Tibor: *Harc lakott területen*. MH 34. BL KMFZ. 2001. p.16.

<sup>3</sup> Pethő Tibor: *Harc lakott területen*. MH 34. BL KMFZ. 2001. p.16.

# HADTUDOMÁNYI SZEMLE

2016. IX. évfolyam 1. szám

megmutatkozása és a gyors mozgás az ellenséget megakadályozza abban, hogy eredményesen tudjon tüzet kiváltani a felbukkanó célra.

## 8.1.6. Ténykedés kapubejárónál

Fontosabb épületek kapubejáróit soha ne használja az épület elhagyására, mert elképzelhető, hogy az ellenség tüzzel biztosítja. Ha mégis használnia kell, mozogjon olyan gyorsan, amilyen gyorsan csak tud a következő fedezékig, és maradjon alacsonyan, így kisebb lesz a testfelülete.

## 8.2. MOZGÁS FÖLDALATTI LÉTESÍTMÉNYEKBE

A mélységi felderítő csoport lakott településeken történő tevékenysége során kitűnő lehetőségekkel szolgálnak a különböző földalatti létesítmények. Már kisebb városokban is megjelennek olyan létesítmények, mint a mélygarázsok, szennyvízcsatorna-hálózat, illetve nagyobb városok esetén beszélhetünk metró-hálózatokról, esetleg földalatti vasútszerekről. Mindezek a létesítmények kiválóan alkalmazhatók a mélységi felderítő csoport munkája során, hiszen kiterjedésükből kifolyólag átszelik az egész várost, biztosítva ezzel a rejtett mozgást, akár az ellenséges csapatok alatt is. A mélységi felderítő csoport hat-hét főt alkalmazva tud a leghatékonyabban tevékenykedni ezekben a hálózatokban. Ez a létszám biztosítja a megfelelő működést és információszerezést anélkül, hogy a csoport tagjai akadályoznák egymás munkáját a csatornában.

8.2.1. A földalatti létesítményekben tevékenykedve célszerű betartani a mélységi felderítő csoportnak:

- A mozgás során terepkutatókat és végbiztosítókat kell kijelölni, akiket a helyzettől függően kell kiküldeni. Az alegység parancsnokának a terepkutató/k mögött kell haladnia, hogy szükség esetén irányítsa őt, és a beérkező adatok alapján értesítse a csoport többi tagját a tevékenység további menetéről. A biztosító/k előrelépése a látótávolságtól függ. A csoport parancsnokának rendelkeznie kell az adott hálózat térképével, vagy arról egy részletes vázlattal, iránytűvel, utcatérképpel, valamint egy jegyzetfüzettel, amelybe a további jelentés céljából az adatokat feljegyzi. A csoportnak rendelkeznie kell egy csatornafedél nyitására alkalmas eszközzel.
- Minden egyes katonának rendelkeznie kellene aktív, vagy passzív éjjellátó készülékkel, ám a terepkutatónak és végbiztosítóknak feltétlenül szüksége van rá. Továbbá minden katonát el kell látni egy vázlattal, amelyen fel van tüntetve a földrajzi észak, az azimutértékek, egyes pontok közötti távolság és a csatornanyílások.
- Minden egyes katona tartsa készenlétben a gázálcát, a világítóeszközét és a kesztyűjét, ám használatukat csak parancsra tegyék! A csúszós és nyirkos csa-

# HADTUDOMÁNYI SZEMLE

2016. IX. évfolyam 1. szám

tornarendszerekben célszerű a jobb tapadás érdekében csúszásmentes anyagokat erősíteni a bakancshoz.

- Ha a csoport útja olyan csatornákon keresztül vezet, aminek alján víz található vagy csúszós elemeket tartalmaz, célszerű a katonák közötti távközt növelni az esetleges több emberes elcsúszások elkerülése végett. Ha a víz sebessége meghaladja a 2,5 m/s-ot, célszerű biztonsági kötéllel rögzíteni egymáshoz a csoport tagjai, így elkerülhető az a veszély, hogy elcsúszás esetén elsodor egy embert a víz.
- A csoport parancsnokának célszerű a várostérképen bejelölni azt a helyet, ahol a csatornarendszerben megkezdték a működésüket, és az út folyamán írni a fontosabb csomópontokat és a kanyarodások azimutjait, valamint a távolságokat. Kijutva a csatornahálózatból, a parancsnok be tudja azonosítani helyüket. Ki kell jelölni egy katonát távolságmérés céljából, aki lépéspárral méri a megtett távolságot.
- Ha az elindulás helye megegyezik a felszínre térés helyével, érdemes egy biztosító párt visszahagyni a felszínen, akik biztosítják a csoportot visszatérésükkor. Ilyenkor a visszatérés egy előre megbeszélt jelszó/jelhang alapján történik.
- A földalatti létesítmények felderítésekor érdemes a fegyverek zaját csökkentő eszközöket alkalmazni (hangtompító), hiszen egy esetleges fegyverhasználatot követően nemcsak a hallójáratok sérülhetnek a zárt tér miatt, de a felfedés veszélye is sokkal nagyobb. Fontos, hogy az ellenség hirtelen felbukkanása esetén ne legyen idejük a fegyvereiket használni.

## IX. A FELDERÍTÉSI CÉL/OBJEKTUM MEGFIGYELÉSE

Beépített (lakott) területen az ellenség mélyre ható felderítése rendkívüli kihívást jelent a mélységi felderítő csoport számára. A kijelölt területen lévő épületek jó takarást nyújtanak az ellenséges alegységek mozgásához. A területen található romok és félig romba dőlt épületek túlon túl jó fedezéket és rejtőzési lehetőséget nyújtanak, mint a támadó, mint a védő részére, ezáltal megnehezítve a kijelölt cél/objektum felderítését.

- A járőrözés és figyelés technikája ugyanúgy alkalmazandó, mint a hagyományos harctéren. Ezek a technikák lehetővé teszik az ellenség lokalizálását, tűzérési célok meghatározását a védelemben, ezzel együtt, az ellenség által le nem biztosított megközelítési, átszivárgási útvonalak felkutatása a támadás során.
- Legtöbb fegyvernek és gépjárműnek jól felismerhető jele van. Ezek a jelek elsősorban az eszközök formájából, külalakjából adódnak, másrészt abból a környezetből, ahol ezek az eszközök jellegzetesen alkalmazhatóak. Például, egy harcokci ágyú száraz, törmelékekkel borított helyen való lövéskor nagy porfelhőt kavart. A harcokci lakott területen való mozgáskor jóval zajosabb, mint városon kívüli terepen. Katonák mozgása törmelékekkel borított utcán vagy egy romos épületben, sokkal nagyobb zajjal jár, mint az erdős terepen. A különböző zajok és jellegzetes áruló jelek, ha megtanuljuk őket azonosítani, nagyban segítenek a cél-

# HADTUDOMÁNYI SZEMLE

2016. IX. évfolyam 1. szám

felderítésben. A különböző harceszközöket mindig ott kutassuk, ahol ismereteinkre alapozva, azok legvalószínűbben alkalmazhatóak.

- A célfelderítés folyamatos legyen. Azt mozgáskor is és megállásoknál is végezni kell. A lakott terület a védőnek és a támadónak is jó rejtési lehetőséget és fedezéket nyújt, de rendszerint jobban kedvez a védelemnek. Ez a tény igazolja milyen fontos a gyors és pontos célfelderítés.
- Ha az alegység mozgásban van, és az ellenséggel való kontaktus valószínű, az alegységnek élbiztosítást kell alkalmaznia. Ez az alapelv ugyanúgy érvényes lakott területen is, mint más terepen, kivéve azt, hogy lakott helyen az élbiztosítást végzőknek az utca szintjét is és az épületek felsőbb szintjeit is figyelniük kell.
- Mozgáskor igyekezzünk rejtve maradni, mivel helység-harcban csak kis távolság választja el a védőt a támadótól. Igyekezzünk csak kéz- és karjelzéseket alkalmazni addig, amíg a kontaktusra nem kerül sor. Az alegységnek rendszeresen meg kell állnia és figyelnie, hallgatóznia kell. Meg kell, győződjön nincs-e ellenség a közelében, vagy az ellenség nem fedte-e fel és a közeli épületekben mozogva igyekszik oldalba kerülve az alegységen leszállást végrehajtani. A mozgás útvonalát úgy tervezzük meg, hogy használjunk ki minden terep adta rejtési lehetőséget és fedezéket (romos épületek, roncsok, törmelékkupacok).
- Mozgáskor minden katonának egyértelműen meg kell határozni a figyelési-biztosítási szektorát. Ez a féle körkörös biztosítás a megállásoknál is fenn kell maradjon. A célfelderítéshez valamennyi érzékszervet fel kell használjunk, elsősorban a hallást és szaglást. Könnyen és gyorsan felismerhetjük a gépjárművek és gyalog mozgó személyek hangját, amint az utcán mozognak. Az üzemanyag vagy akár a melegített étel szaga az ellenség tartózkodási helyének áruló jele lehet.
- A rejtett figyelést, mint a riasztási rendszer részét úgy kell megszervezni, hogy az alegységtől kikülönített figyelők szektorai egymást átfedjék. Úgy kell elhelyezni, hogy az alegység kézfegyvereivel szükség esetén tüztámogatást nyújthasson azoknak. A figyelőnek kiválasztott hely olyan legyen, hogy azt rejtetten meg tudjuk közelíteni és elhagyni. Általában figyeléshez az épületek felső szintjeit alkalmazzuk. A kiválasztott figyelőhely ne legyen olyan jellegzetes pont, ami nyilvánvaló, túl ideális magaslati pont, mint például víztornyok vagy templomtornyok. Ezek a helyek vonzzák az ellenség figyelmét is.
- A rejtett figyelés csak akkor eredményes, ha megfelelő figyelési módszert alkalmazunk. Helyes módszerrel gyorsan megtalálhatjuk és azonosíthatjuk a célokat. Először optikai eszköz nélkül „fésüljük át” a figyelt szektort, nyilvánvaló célok jelei után kutatva. Ha nem találtunk ellenséget, másodsorra sokkal alaposabban, szisztematikusan, figyelőműszerrel vizsgáljuk át a kijelölt szektort az „50 m-es sáv” módszerével. E szerint a módszer szerint először magunk előtt egy 50 m-es sávot figyelünk meg, jobbról balra haladva. Ezután balról visszafelé, egy távolabbi sávot figyelünk végig úgy, hogy a megfigyelt sávok egymást átfedjék. Ezt a technikát követve figyeljük végig teljes mélységében a kijelölt szektort. Ha több emele-

# HADTUDOMÁNYI SZEMLE

2016. IX. évfolyam 1. szám

tes épületet kell megfigyelni, hasonló szisztémával kell végrehajtani, csak ilyenkor lentől felfelé haladunk az átvizsgálással.<sup>4</sup>

## X. NÉHÁNY HÁZ ALKOTTA LAKOTT TERÜLET LEKÜZDÉSE<sup>5</sup>

A lakott területen ellenséges csapatok leleselkedhetnek, a megközelítési útvonalakra mesterlövészeket, figyelőket telepíthetnek, az épületek, utak pedig alá lehetnek aknázva.

A fedett, rejtett helyek előre ki vannak jelölve. Így az ellenség nyugodtan rejtve maradhat, amíg meg nem közelítjük őket.

A lakott területeken kis létszámú ellenséges alegység (csoport) is igen hatásos lesállást tud előkészíteni. Ha lehetséges a felderítőszerv nagy távolságról kezdje meg a felderítés végrehajtását. Abban az esetben, ha a mélységi felderítő csoportnak fel kell deríteni néhány ház alkotta lakott területet, akkor igen körültekintően kell eljárnia.

A folyamatos koncentráció, odafigyelés azért kívánatos, mert ez egy rendkívül veszélyes feladat, különösen akkor, ha az ellenség is jelen van az adott területen.

A mélységi felderítő csoport először messziről figyel meg a lakott területet. Figyelik a mozgást és bármilyen ellenségre utaló nyomot. Figyelik a civilek mozgását, vagy mozgásának hiányát, az épületeket, épületrombolásokat, homokzsákokat, illetve minden olyan jelet, amely az ellenség jelenlétére utal.

Ha lehetséges a mélységi felderítő csoport több pontról is illetve több ponton alkalmazott figyelők segítségével végzi a vizsgáldást.

Amennyiben a terep „tisztának” tűnik, a felderítő raj a lépésenkénti fedező mozgás használatával leküzdik azt úgy, hogy az alcsoportok kölcsönösen támogassák egymást és folyamatosan körkörös figyelést hajtanak végre.

A lakott területet éppen leküzdő (mozgásban lévő) alcsoport terepkutató párt vagy terepkutató katonákat alkalmaz, a biztosító (fedező) alcsoport körkörös figyelve készen tűzzel fedezni a mozgásban lévő alcsoportot.

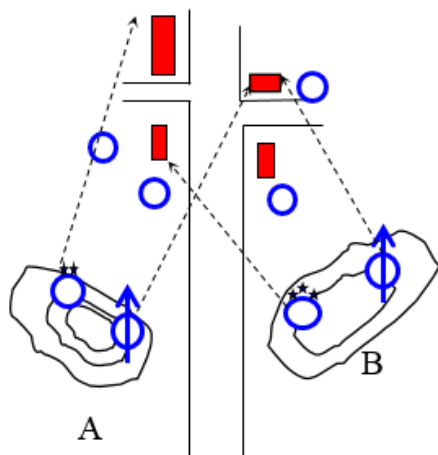
<sup>4</sup> Pethő Tibor: *Harc lakott területen*. MH 34. BL KMFZ. 2001. p.58.

<sup>5</sup> Felderítő kézikönyv a szerződéses felderítő katonák és alegységek részére. Tervezet.



## HADTUDOMÁNYI SZEMLE

2016. IX. évfolyam 1. szám



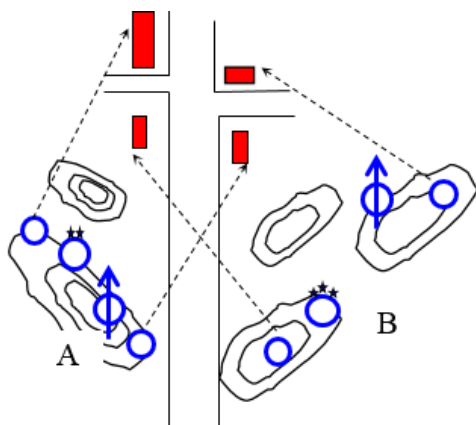
A.) A mélységi felderítő csoport egyik alcsoportja az út baloldalán figyelőállást foglal, ahonnan megfigyeli a lakott területet.

B.) A mélységi felderítő csoport másik alcsoportja a jobboldalon foglal figyelőállást és ő is megfigyeli a lakott területet.

1. sz. ábra: Néhány házból álló lakott terület leküzdése

Amint a terepkutatók elérnek a lakott terület túlsó végéhez megállnak és figyelésbe mennek át, fűrkészik a lakott területen kívüli területet. A mélységi felderítő csoport, biztosító részei alcsoportonként egymás mozgását biztosítva leküzdik a lakott területet és felzárkóznak a terepkutatók vonalába és figyelésbe mennek át.

A mélységi felderítő csoport ekkor készen áll, hogy folytassa a feladat végrehajtását.



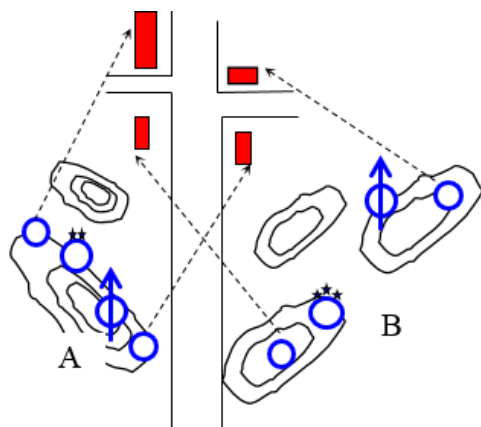
A.) A baloldali alcsoport terepkutató párt küld a közelebbi ház átvizsgálására.

B.) A jobboldali alcsoport két terepkutató katonát alkalmaz a jobboldali két ház átvizsgálására. Az alcsoportok biztosító (fedező) részei fedezik a terepkutatókat.

2. sz. ábra: Néhány házból álló lakott terület leküzdése.

# HADTUDOMÁNYI SZEMLE

2016. IX. évfolyam 1. szám



A mélységi felderítő csoport, biztosító alcsoportjai felzárkóznak a terepkutatók vonalába.

3. sz. ábra - Néhány házból álló lakott terület leküzdése.

Általában a mélységi felderítő csoport megpróbálja elkerülni a veszélyes területeket mozgása során. Ha nem képes elkerülni, akkor különleges tervet kell készítenie (vagy már a felkészülés során erre a helyzetre kidolgozott terv szerint jár el, küzdi le a veszélyes területet, vagy pontosítja a tervét.

## XI. AZ ÉPÜLETEK FELDERÍTÉSE BEÉPÍTETT (LAKOTT) TERÜLETEN

A beépített illetve lakott terület felderítése során sokszor előfordul olyan helyzet, amikor a mélységi felderítő csoportnak meg kell győződnie arról, hogy nem található ellenség az adott épületben, vagy a rejtett mozgás biztosítása érdekében a házak szintjeit használja az előremozgáshoz. Ha egy épületből nem lőnek, önmagában az még nem zárja ki az ellenséges jelenlétet. Addig, amíg a helyzet nem tisztázott, mindig a legrosszabbat kell feltételezni, és eszerint kell cselekedni. Bejutáshoz nem szabad az ajtót, illetve az ablakokat igénybe venni, hacsak mód van rá, el kell kerülni őket. Minden lyuk gyanús kell, hogy legyen. Kerülni kell a behatolást az olyan épületekbe, amelyet erődítménynek rendeztek be, és ennek külső nyomai is látszanak (lőrések, műszakizár-rendszer az épület körül, valamint az olyan épületekbe, amelyben a mozgás nyomai egyértelműen kivehetők).

### 11.1. ALAPVETŐ HARCÁSZATI ELVEK AZ ÉPÜLETBEN FOLYTATOTT FELDERÍTÉS SORÁN

- a felderítési és tüzelési lehetőségek csökkentett mértékűek lehetnek;
- hirtelen, váratlanul történő események következhetnek be, amelyek megkövetelik az azonnali fegyverhasználatot;
- nagyobb hangsúlyt kell helyezni az ön és a kölcsönös biztosításra;
- fontos az épületharcászatban megszerzett kiképzettség és a tapasztalat;

# HADTUDOMÁNYI SZEMLE

2016. IX. évfolyam 1. szám

- a behatoló katonáknak megvan a gyors cselekedésből származó előnye;
- a bent tartózkodó ellenség a helyismeret birtokában van;
- megnövekedett hanghatásokra kell számítani, legfőképp egy üres épületben;
- számolni kell a közelharc lehetőségével;
- civil személyek, akik az épületekben lehetnek, megnehezítik/akadályozzák a tevékenységünket.

Az épületek felderítésének kiindulópontja az, hogy egy kiinduló helyet foglaljunk el, biztosítsuk azt és onnan kezdve módszeresen kezdjük átvizsgálni az adott épületet. Mielőtt megkezdenék a feladatot, minden katona szerelje fel fegyverére a hangtompító készüléket és a rendszeresített bajonettet (ha rendszeresítette azok a fegyverhez), azonban az utóbbit csak legvégső esetben használják. (Ha a hangtompító használatához más típusú lőszer van rendszeresítve, akkor azokat kell alkalmazni).

11.2. A BEHATOLÁS MEGKEZDÉSE ELŐTT A SZERV PARANCSNOKÁNAK A KÖVETKEZŐ PONTOKRA KELL KITÉRNIÉ

- bejutás pontos helyének meghatározására;
- útvonal meghatározására az objektum behatolási pontjáig;
- az épületbe történő behatolás módjára;
- az épületben lévő helyiségek átvizsgálásának sorrendjére;
- ha a helyzet megköveteli, akkor biztosító részleg kijelölésére.

11.3. BEHATOLÁS VÉGREHAJTÁSA AZ ÉPÜLETBE

Egy épületbe történő behatoláskor nem létezik előírt, biztonságos megoldás, a legjobb módszer lehet az épület tetejéről történő bejutás és a felülről lefelé haladva végrehajtott átvizsgálás. További előnye ennek a harccselekménynek az, hogy szükség esetén lefelé harcolni is könnyebb. A legnehezebb fázis a tetőre jutás, aminek elérése érdekében fel lehet használni a létrákat, ereszcatornákat, villámhárítókat, vagy kötelekre rögzített csákyákat. Használhatóak továbbá a csatlakozó épületek tetőterei és ablakai is. (Helikopterről történő leereszkedés esetén is).

Előfordulhat, hogy nincs lehetőség a tetőről, vagy a legfelső szintről bejutni. Ilyen helyzetben előfordulhat, hogy a földszinten van az egyedüli lehetséges bejutási pont az épületbe. Ha a behatolást a földszinten muszáj végrehajtani, vigyázni kell az ajtókra és az ablakokra, amelyek többnyire csapdákat rejtenek. Ezért behatolásnál csak egy biztosítópárt alkalmazunk, akik az ajtó két oldalán helyt foglalva törnek be az ajtót, de nem hatolnak még be. A csapat többi tagja fedezék mögül biztosítja a két katonát, illetve az ajtón belül feltáru-ló részt.

# HADTUDOMÁNYI SZEMLE

2016. IX. évfolyam 1. szám

## 11.3.1. Tevékenység az épületben

Az épület helységeit egymás után kell átvizsgálni! Először csak néhány katona hatoljon be az épületbe, akik készüljenek fel arra, hogy szükség esetén közelharcban semmisítsék meg az ellenséget. Miután a csoport sikeresen bejutott az épületbe, kezdje meg annak az átvizsgálását. A fegyvert kibiztosítva, a jobb vagy a bal vállgödörbe szorítva és a fegyver csövét lefelé tartva haladjanak az épületben, készen állva arra, hogy azt bármikor, rögtön használni tudják. Az irányítás a parancsnok részéről a begyakorolt kézjelekkel történik. Az épületen belüli tevékenység további módja az épületekben található helyiségek elrendezésétől, számától függ, így a parancsnok több módszert alkalmazhat az épület felderítése során.

Az alcsoportok feladatai az épület felderítése során:

- *biztosító alcsoport*: feladata az épületben található folyosók, és az arról/arra nyíló ajtók biztosítása;
- *kutató alcsoport*: feladata a folyosókról nyíló helyiségek átvizsgálása.

### 11.3.1.1. Biztosító alcsoport feladatrendszere

Biztosító alcsoportra akkor van szükség, ha nem vagyunk biztosak abban, hogy az épületben nem található ellenséges személy. A kijelölt részleg fedezék mögött figyelj az épület kritikus részeit, majd a kutató alcsoport behatolása után felzárkózik a csoport többi tagjára, úgy, hogy már a bent lévő csoport fedezi az alcsoport útját.

A biztosító alcsoportot lehetőleg olyan helyre kell kiküldeni, ahonnan a leghatásosabban tudja fedezni a kutató alcsoport előremozgását, miközben az megközelíti az épületet, és a lehető legnagyobb részt beláthassa az épületen, és szükség esetén tüzet is tudjon rá vezetni.

### 11.3.1.2. Kutató alcsoport feladatrendszere

A kutató csoportok 3-3 fős tűzcsoportban harcolnak a leginkább eredményes módon, mert így tudják a leghatékonyabban lefogni a szoba jelentős részét, anélkül hogy akadályoznák egymást a behatolásnál. Figyelembe kell venni, hogy az ajtó befelé, vagy kifelé nyílik-e, ha befelé a középső ember rúgja be, ő megy be először és az ajtó két oldalán álló ember már szintén előretartott fegyvercsővel, egymást keresztezve megy be. Azért keresztezik egymást, mert a mozgás során így nem kell kanyarodniuk, amely idővesztéssel járna. Ha az ajtó kifelé nyílik, attól függően, hogy merre, az egyik szélső ember nyitja ki. A tevékenység ezután ugyanaz, mint az előbbi esetről.

A kutatócsoportok egymást felváltva haladnak helyiségről-helyiségre. A biztosító- és kutatócsoportoknak szoros összhangban kell tevékenykedniük. Figyelem! - a házon kívüli esetleges ellenség legalább olyan veszélyes, mint a házon belüli. Az ablakban tartózkodást mindig kerülni kell, illetve a falakon lévő nagyobb rések esetén ugyanúgy kell eljárni, mint az ablak előtt történő elhaladásnál. Mélyen a helyiségek belsejében kell haladni, vagy le

# HADTUDOMÁNYI SZEMLE

2016. IX. évfolyam 1. szám

kell hajolni az ablak szintje alá, hogy ne mutassunk felületet. A házban belüli leginkább meghatározó veszélyzónák a folyosók és a nappali szobák. Az ezekre nyíló szobák alkalmasak az ellenség számára, hogy meglepjék a házba belépő katonát. Amennyiben az előtérben vagy folyosón kell haladni, ezt a fal mentén, lehetőleg az ajtókkal ellentétes oldalon tegyük. Különösen fontos ez a biztosító csoport szempontjából. Minden egyes szintet teljesen át kell vizsgálni, mielőtt a következőre haladnánk. A lépcsőkön való haladás különösen nehézkes és állandó tűzfedezet alatt kell, hogy történjen.

Az épületekben folytatott átvizsgálás során minden helyzetben megkülönböztetett figyelmet kell fordítani az ellenség által alkalmazott csapatok elleni biztosításra. Sarokhoz, szobához közeledve különös figyelmet kell fordítani meglepő aknákra. Ezek olyan elrejtett bombák, melyek különböző cselekmények hatására élesednek. Előszórással alkalmazzák ezeket az olyan épületekben, melyeket már nem használ az ellenség. A legfontosabb azonban hogy soha nem szabad nyúlni napi szinten használt tárgyakhoz, mint a villanykapcsolók, vagy mint a "véletlenül" otthagyt szuvenírek, mert ezek könnyen lehetnek egy akna indító mechanizmusai.

## 11.4. A MEGLEPŐ AKNÁK LEGVALÓSZÍNŰBB ELŐFORDULÁSI PONTJAI AZ ÉPÜLETEN BELÜL

- a lépcsők alatt,
- ajtók mögött;
- a küszöb alatt;
- mindennapi használati tárgyak alatt vagy mögött.

## XII. A MÉLYSÉGI FELDERÍTŐ CSOPORT VISSZATÉRÉSE A SAJÁT CSAPATOKHOZ<sup>6</sup>

Miután a mélységi felderítő csoport a kapott feladatát végrehajtotta - ha nem kap újabb feladatot - bevonásra kerül. A mélységi felderítő szervek bevonásának körülményeit meghatározza a végrehajtott feladat jellege, a működés, alkalmazás időtartama és a konkrét harc helyzet.

A mélységi felderítő csoportot az előljáró a kialakult harcászati, hadműveleti helyzettől, és a rendelkezésre álló eszközöktől függően bevonhatja:

- bevárással;
- földi úton (gyalog, vagy gépjárművel), csatlakozással történő bevonás;
- légi szállító eszközzel a kiemelési ponton;
- vízi úton végrehajtott bevonással.

*Bevárással, csatlakozással* akkor, amikor a saját csapataink támadási üteme olyan, hogy a támadó egységek hamarosan elérik a mélységi felderítő csoport működési körletét. Ennek a módszernek az alkalmazása előtt az előljáró pontosítja a mélységi felderítő csoport helyét, és azt a támadó csapatok részére tiltott körletté nyilvánítja. Kijelöli azt az alegységet, amely a mélységi felderítő csoporttal felveszi a kapcsolatot (általában valamely

<sup>6</sup> Forray László: A mélységi felderítés elvi és gyakorlati kérdései. Szentendre. MH SZKSZIK. 1999.

# HADTUDOMÁNYI SZEMLE

2016. IX. évfolyam 1. szám

csapatfelderítő szervet), meghatározza részükre a kapcsolat felvételére szolgáló jelszót, jelhangot, a csoport rejtekhelyét megjelölő jeleket. Ezzel egy időben az előljáró a mélységi felderítő csoport felé is meghatározza a csoport helyének megjelölésére szolgáló jeleket és jelzéseket, valamint a kapcsolat felvétele során alkalmazható jelszót és jelhangot. A kapcsolat felvételére vonatkozó parancs vétele után a csoportparancsnok bevonja a csoportból kiküldött alcsoportokat, rejti a csoportot, és megszervezi a közelbiztosítást. A közelbiztosításra kijelölt figyelők feladata a kapcsolatfelvételre kijelölt alegység jeleit figyelni. megjelenése esetén jelenteni a mélységi felderítő csoport parancsnokának.

*Földi úton* (gyalog, vagy gépjárművön), akkor, ha a mélységi felderítő csoport működési körlete a saját csapatok tevékenységének terepszakaszától nem több mint 15-20 km-re van, de a bevarás módszerének alkalmazására nincs lehetőség (pl. védelmi harcnál). Ilyen esetben az előljáró a csoport földi úton történő bevonására ad intézkedést. Intézkedésében meghatározza a csoport részére azt a sávot – felderítési adatok alapján –, ahol a csoport mozgása legbiztonságosabb. Ebben a sávban az előljáró a csoport mozgása idejére fokozza más felderítő szervek tevékenységét azért, hogy a mélységi felderítő csoport és az ellenség között esetlegesen kialakuló tűzharcban azok biztosítsák a mélységi felderítő csoportot. Meghatározza az előljáró az első lépcsőben tevékenykedő csapatok részére a mélységi felderítő csoport fogadásával kapcsolatos feladatokat (a csatlakozás várható idejét, a tűztámogatás esetleges módját, a csoport megjelölésére szolgáló jeleket, jelzéseket). A mélységi felderítő csoportparancsnok a feladatra vonatkozó parancs vétele után megszervezi a csoport menetét és végre hajtja azt biztonsági rendszabályok fokozott betartásával.

Az előrenyomuló saját csapatokhoz csatlakozik a felderítő szerv. Részére ez esetben Csatlakozási Pont-ot kell kijelölni és jelszót, jelhangot szükséges alkalmazni.

*Csatlakozással* bevonható a mélységi felderítő szerv az ellenség mélységéből a légi deszanttal, légi roham osztaggal együtt, és beszállítható a saját csapatok (EVO, első lépcső) által birtokba vett területekről. Ez esetben a mélységi felderítő szerv bevonható helikopterrel és gépjárművel is.

A csatlakozás történhet még, gyalogos visszaszivárgással, saját gép-, harcjárművel, zsákmányolt gép-, harcjárművel.

*Földi úton, gyalog* a bevonásra akkor kerül sor, ha a mélységi felderítő szerv megfelelő közelségben van és más módon a bevonás nem lehetséges. Gép- illetve harcjárművel (zsákmányolt járművel) a bevonás akkor történhet, ha a felderítő szerv járművel volt alkalmazva, illetve harcjármű (gépjármű) zsákmányolásra kapott feladatot.

*Légi szállítóeszközzel* történő bevonás során a mélységi felderítő csoportparancsnok – rádión megkapja az előljárótól a legfontosabb adatokat:

- a szállító eszköz típusát;
- a szállító eszköz fogadásának helyét;
- a szállítóeszköz fogadásának idejét;
- a szükséges jeleket és jelzéseket.

# HADTUDOMÁNYI SZEMLE

2016. IX. évfolyam 1. szám

Ezeknek az adatoknak a birtokában szervezi meg a csoport menetét a szállítóeszköz fogadására kijelölt pontra, megszervezi annak előzetes felderítését, biztosítását, majd berendezi a leszállóhelyet (segédanyagokból: pl. fehérműből). A szállítóeszköz leszállása után felveszi a kapcsolatot a szállítóeszköz parancsnokával. (Ebben az esetben is fel kell készülni az ellenség megtévesztő tevékenységére.) A csoport behajózása során a biztosítók egyenként, a figyelés állandó fenntartásával, hagyják el helyeiket. Légi úton történő bevonásra akkor kerülhet sor, ha a bevonás sürgős, a távolság jelentős, vagy a felderítő szervet felfedik, sebesültjei, halottjai vannak.

*Vízi úton végrehajtott bevonás.* A rendelkezésre álló hajóval, a rendszeresített és elrejtett rohamcsónakokkal, gumicsónakokkal, könnyűbúvár- felszerelés alkalmazásával, esetleg úszva hajtható végre. Vízi úton a bevonás akkor történhet, ha a harcérinkezés vonalában, a hajózás menetvonalán vízi akadály található, illetve a mélységi felderítő szerv vízi úton lett kijuttatva.

## BEFEJEZÉS

Az általam írt cikkek természetesen nem tartalmazhatják az összes anyagot, amely a mélységi felderítő erők beépített (lakott) területen történő harcával foglalkozna, illetve mindent, amit egy mélységi felderítő parancsnoknak, katonának tudnia kell, hiszen nem az volt a szándékom, hogy egy ún. harcszabályzatot hozzak létre ezen katonák számára. Az egy másik, összetett feladat lesz, amelyet szintén el kell készíteni. Szerettem volna a különböző helyeken meglévő „szakirodalmat” összegyűjteni, rendezni és „értelmezhető” formában az olvasó elé tárni. Ezúton is köszönöm „alkotótársaim” segítségét, akik megírt munkájukkal segítettek a cikkem elkészítésében.

Már a kezdetekben leírtam, hogy a mélységi felderítők léteznek a Magyar Honvédségben, csak nagyon kevés szakirodalom foglalkozik a képzésük, felkészítésük, harcászati, hadműveleti alkalmazásuk kérdéseivel ezért tartottam célolnak azt, hogy foglalkozzam ezen katonák ismereteinek továbbfejlesztésével az adott területen. Remélem mások is követni fogják az általam is járt utat, mivel a felderítés rendszerében fontos helyük és szerepük van az ejtőernyős felderítőknek!

## FELHASZNÁLT IRODALOM

1. Adrian E. Wettstein: Die Wehrmacht im Stadtkampf 1939-1942; Verlag Ferdinand Schöningh GmbH; 1942.
2. Ájpli Norbert: Különleges műveleti csoportok alkalmazása beépített területen. NKE. 2014.
3. Buzás N. – Lengyel I. (szerk.) 2002: Ipari parkok fejlődési lehetőségei: regionális gazdaságfejlesztés, innovációs folyamatok és klaszterek. SZTE GTK, JATEPPress, Szeged. 55-76. o.

# HADTUDOMÁNYI SZEMLE

2016. IX. évfolyam 1. szám

4. Buzás N. – Lengyel I. (szerk.) 2002: Ipari parkok fejlődési lehetőségei: regionális gazdaságfejlesztés, innovációs folyamatok és klaszterek. SZTE GTK, JATEPress, Szeged. 55-76. o.
5. FM 3-06 (FM 90-10). Urban Operations. Headquarters Department of the Army. 2003.
6. FM 3-06.11 Combined Arms Operations in Urban Terrain, Washington DC, Headquarters Department of the Army, 2002.
7. FM 3-100.4/MCRP-4-11B: Environmental Considerations in Military Operations. Headquarters. Department of the Army Washington, DC. 2001.
8. FM 34-2-1 Tactics Techniques and Procedures for Reconnaissance and Surveillance and Intelligence Support to Counterreconnaissance Manual. Headquarters. Department of the Army Washington, DC. 1991.
9. FM 3-55.93 Long-Range Surveillance Unit Operations, Washington DC, Headquarters Department of the Army, 2009.
10. Forray László: A mélységi felderítés elvi és gyakorlati kérdései. Szentendre. MH SZKSZIK. 1999.
11. Haáz Áron, Kocsi János Gyula, Magyar István: A honvéd és a harcászati szintű kis alegységek (raj és szakasz szintű kötelékek) általános harcászati gyakorlati felkészítése. NKE. 2014.
12. JP 3-05 Special Operations, United States Special Operations Command, 2011.
13. Kovács Zoltán: A műszakizár-rendszer felépítésének lehetőségei a Magyar Honvédségben a NATO-elvek és a vonatkozó nemzetközi egyezmények tükrében. Doktori (PhD) értekezés. Budapest. 2004.
14. Mélységi járőr felderítés, harc és különleges hadműveletek. Kézikönyv. 1987.
15. Nagy Norbert százados: A beépített területen vívott harc során használt eszközök, alkalmazásuk sajátosságai. Sereg Szemle. VIII. évf. 1. szám. 29-45 o. 2010.
16. Német Tamás százados: A felderítés feladatai különleges viszonyok között. PPT. 2013. NKE.
17. Pethő Tibor: Harc lakott területen. MH 34. BL KMFZ. 2001.
18. Rácz Imre: Az ipari parkok általános jellemzői. Budapest. Bólyai Szemle. 2008/3.
19. Sóki Róbert: A mélységi felderítő szervek alkalmazásának lehetőségei lakott települések és ipari objektumok felderítése során. ZMNE. 2010.
20. Tankönyv a mélységi felderítő katonák kiképzéséhez. Kl. szám: 1606.
21. Ziatics Miklós: A mélységi felderítő csoportok lakott területeken történő alkalmazásának jellemzői. ZMNE. 2011.

## INTERNETES ANYAGOK

1. [http://de.wikipedia.org/wiki/H%C3%A4userkampf\\_%28Milit%C3%A4r%29](http://de.wikipedia.org/wiki/H%C3%A4userkampf_%28Milit%C3%A4r%29)
2. [http://miau.gau.hu/avir/intranet/debrecen\\_hallgatoi/tananyagok/jegyzet/24-Telepulesfoldrajz.pdf](http://miau.gau.hu/avir/intranet/debrecen_hallgatoi/tananyagok/jegyzet/24-Telepulesfoldrajz.pdf)
3. <http://tamop412a.ttk.pte.hu/files/foldrajz2/ch03s04.html>



## HADTUDOMÁNYI SZEMLE

2016. IX. évfolyam 1. szám

4. [http://www.eng.unideb.hu/userdir/kulcsarb/M%C5%B1szaki%20Kar\\_EL%C5%90AD%C3%81SO\\_K\\_TELEP%C3%9CL%C3%89ST%C3%96RT%C3%89NET/1\\_ea\\_Telep%C3%BCI%C3%A9sm\\_orfol%C3%B3gia\\_2014\\_15.pdf](http://www.eng.unideb.hu/userdir/kulcsarb/M%C5%B1szaki%20Kar_EL%C5%90AD%C3%81SO_K_TELEP%C3%9CL%C3%89ST%C3%96RT%C3%89NET/1_ea_Telep%C3%BCI%C3%A9sm_orfol%C3%B3gia_2014_15.pdf)
5. <http://www.terport.hu/telepulesek/telepulestipusok>
6. <http://mek.oszk.hu> Magyar néprajzi lexikon.
7. [www.kozgazd-veszprem.sulinet.hu/tanar/.../Földrajz/Településföldrajz.ppt](http://www.kozgazd-veszprem.sulinet.hu/tanar/.../Földrajz/Településföldrajz.ppt)