

# ÁROP – 2.2.22. „Képzés a konvergencia régiókban lévő önkormányzatoknak”



„Megy-e a világ elébb?”

Roma integráció tapasztalatai a Helyi Közösségi  
Akadémia programban

Kocsis Péter Csaba

Jóváhagyta Gáspár Mátyás HKA pillér szakmai vezető

## Tartalom

1. Települések jellemzői .....	4
1.1 A programban résztvevő települések általános adatai .....	4
1.2 Roma arány, a tervezésben való érintettsége a településeken .....	7
1.3 Nemzetiségek és nemzetiségi önkormányzatok jelenléte a településeken .....	12
1.4 Nemzetiségi önkormányzatok jellemzői a HKA településeken .....	16
2. Helyi Esélyegyenlőségi Programok jellemzői.....	19
2.1 A Helyi Esélyegyenlőségi Program szabályozási háttere .....	22
2.1.1 Jogszabályi háttér bemutatása .....	22
2.1.2 A program készítését előíró jogszabályi környezet rövid bemutatása.....	22
2.1.3 A helyi esélyegyenlőségi program .....	23
2.1.4 Intézkedések tartalmi elemei .....	23
2.2 A HKA települések Helyi esélyegyenlőségi programjainak jellemzői .....	24
3. Települési tapasztalatok rövid áttekintése.....	29
3.1 Mezőzombor, Zagyvarékas és Taktaszada stratégiájának jellemzői .....	30
4. Ajánlások .....	38
Mellékletek.....	43

A Nemzeti Községi Egységterem által, az **ÁROP-2.2.22-2013-2013-0001** azonosító számú **"Képzés a konvergencia régiókban lévő 444 önkormányzatoknak"** elnevezésű projekt keretében végzett szakértői feladatok összegzése az alábbi tematikai egységek mentén valósul meg.

Az első fejezetben áttekintésre kerülnek azok az adatok, amelyek a 77 település esetében rendelkezésre álltak a lakosságszámra, valamint az ott élő roma lakosság vonatkozásában, kiemelt figyelemmel arra, hogy a településeken található-e szegregátumok, amely a roma népesség érintettségét indokolták a tervezési folyamatban.

Kiemelt figyelmet fordítottunk a 2. fejezetben arra, hogy a Helyi esélyegyenlőségi programokban milyen problémákat fogalmaztak meg a „Romák és mélyszegénységben élők” célcsoporttal kapcsolatban ezek a dokumentumok.

A 3. fejezetben a tereptapasztalatok alapján azon települések stratégiai célkitűzéseit tekintjük át, amelyek a szakanyag megírásának zárásáig megküldték a stratégiai dokumentumot a HKA koordinációját végző szakmai munkatársak részére és azok elérhetőek voltak a szakértők számára.

Végül megfogalmazásra kerülnek azok az ajánlások, amelyek a HKA program továbbvitelét segíthetik a szakértői bevonás szempontjából.

A Mellékletek című fejezetben néhány releváns adatsort, valamint szegregációs térképet közlünk, amelyek a szakértői munka során segítettek a trénernek és a szakértők felkészülését, valamint a települési munka során ezek alapján megnevezhető volt néhány jellemző probléma a roma integráció/felzárkózás területén.

## 1. Települések jellemzői

### 1.1 A programban résztvevő települések általános adatai

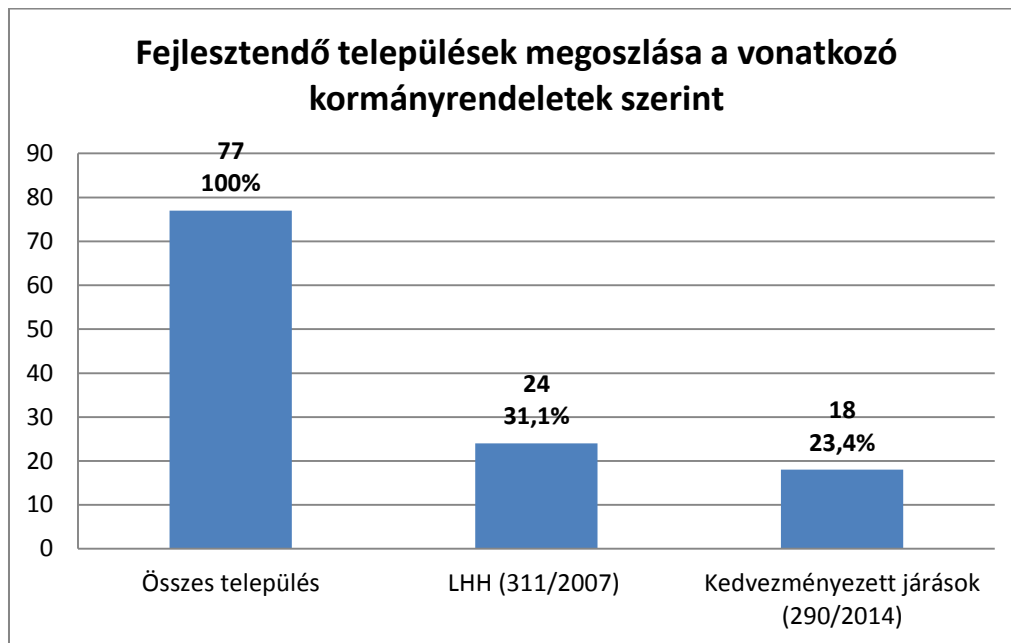
A program során 77 magyarországi település került bevonásra. A településekről általánosságban elmondható, hogy azok az ország több területéről, jellemzően fejlesztésre szoruló területekről kerültek kiválasztásra. A programba a települések külön pályázat során jelentkezettek, így a program megvalósítóinak lehetősége nyílt az előzetes szakmai tervezés szempontjait érvényesíteni a kiválasztási folyamatban. A települések bizonyos hányada, hátrányos helyzetű, vagy a 311/2007. (XI. 17.) Kormány rendelet a kedvezményezett térségek besorolásáról alapján a leghátrányosabb helyzetű, komplex programmal fejlesztendő kistérségekből érkeztek. A 2007-es kormányrendelet komplex mérési mutatók meghatározásával vizsgálta az ország kistérségeit, amely fejlesztési szempontból 3 kistérségi típusra tért ki külön, ezek: hátrányos helyzetű; leghátrányosabb helyzetű; ezen belül pedig komplex programmal segítő leghátrányosabb helyzetű kistérségek.<sup>1</sup> 2015. január 1-étől lépett hatályba a 290/2014. (XI.26.) Kormány rendelet a kedvezményezett térségek besorolásáról. A rendeletben, a korábbi logika mentén, több mutatót figyelembe véve felülvizsgálta a településeket és alakította ki a járások fejlesztési szempontú tipizálását. Ennek eredményeként meghatározásra kerültek: kedvezményezett járás; fejlesztendő járás; komplex programmal fejlesztendő járás.<sup>2</sup>

A két rendelet besorolását áttekintve megállapítható, hogy a 311/2007. (XI. 17.) Kormányrendelet alapján 24 olyan település vett részt a programban, amely komplex programmal fejlesztendő kistérségben található, a 290/2014. (XI.26.) Kormányrendelet alapján ez a szám csökkent, összesen 18 olyan település határozható meg, amely komplex járási programmal fejlesztendő. Ez a csökkenés a HKA stratégiaalkotás szempontjából irrelevánsnak is tekinthető, azt azonban jól mutatja, hogy a települési kiválasztás során a települések több mint 30%-a olyan térségből került ki, ahol a társadalmi-gazdasági helyzet indokolja, hogy külön, célzott programok kerüljenek tervezésre és megvalósításra. (Fontos megjegyeznünk, hogy a

<sup>1</sup> A kistérségi besorolásról részletesen lásd a 311/2007. (XI. 17.) Kormány rendelet 2. mellékletét.

<sup>2</sup> A járási besorolásról részletesebben lásd a 290/2014. (XI.26.) Kormány rendelet 3. számú mellékletét.

fenti megállapítás elsősorban a leghátrányosabb helyzetű kistérségekre/járásokra vonatkozik. Ezen túlmenően az egyes települések esetében beszélhetünk hátrányos helyzetű kistérségekről/járásokról, valamint olyan településekről is, amelyek átmeneti időszakban a két rendelet intézkedései alapján kedvezményezett települések voltak.)



### 1. ábra – Fejlesztendő települések megoszlása a vonatkozó kormányrendeletek szerint

A 311/2007. (XI. 17.) Kormányrendelete a kedvezményezett térségek besorolásáról hatálya alá az alábbi települések tartoztak<sup>3</sup>:

Alsómocsolád, Baks, Bárdudvarnok, Borsodnádásd, Cigánd, Dombrád, Halmaj, Kaposfő, Karancsság, Kisköre, Lengyeltóti, Levelek, Mátraverebély, Medgyesegyháza, Mezőzombor, Nagybajom, Ópályi, Prügy, Taktaszada, Tiszaroff, Tiszatarján, Tokaj, Tolcsva, Váncsod.

A 290/2014. (XI.26.) Kormányrendelete a kedvezményezett járások besorolásáról hatálya alá a következő települések tartoznak<sup>4</sup>:

<sup>3</sup> A települések felsorolásánál csak a komplex programmal fejlesztendő településeket neveztük meg.

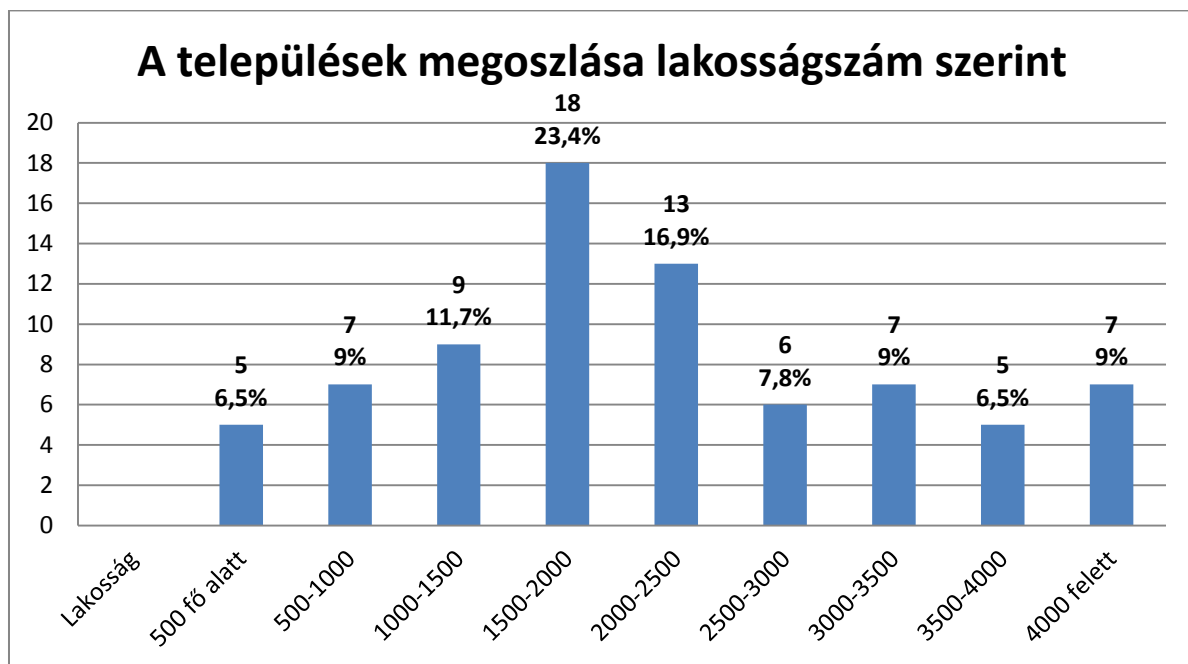
<sup>4</sup> A települések felsorolásánál csak a komplex programmal fejlesztendő járásokhoz tartozó településeket neveztük meg.

Alsómocsolád, Baks, Borsodnádásd, Cigánd, Gávavencsellő, Halmaj, Kisköre, Levelek, Medgyesegyháza, Mezőzombor, Ópályi, Oszkó, Pétervására, Prügy, Rimóc, Taktaszada, Tiszatarján, Váncsod.

A HKA programba vont települések közel egyharmada tehát olyan gazdasági-társadalmi jellemzőkkel rendelkezik, amely településfejlesztési szempontból indokolta a komplex tervezési szemlélet alkalmazását a stratégiaalkotás során.

A programba vont települések lakosságát vizsgálva az alábbi jellemzőket láthatjuk.

A települések lakosságának szerinti megoszlása 500 fős lépcsőket alkalmazva a 2. ábrán láthatóak szerint alakult.



## 2. ábra – A települések megoszlása lakosságuk szerinti

A 2. ábra alapján látható, hogy a települések jelentős része, 40%-a 1500-2500 fő közötti lakosságszámmal rendelkezik, ilyen település volt összesen 31. 500 fő alatt 5 település; 500-1000 fő között 7 település; 1000-1500 fő közötti lakosságszámmal 9 település; 2500-3000 fő között 6 település; 3000-3500 fő között 7 település; 3500-4000 fő között 5 település, míg 4000 fő feletti lakosságszámmal 7 település vett részt a programban.

## 1.2 Roma arány, a tervezésben való érintettsége a településeken

Az egyes településekre vonatkozóan megbízható, a települési, nemzetiségi önkormányzati szempontoknak is megfelelő adatsorok nem álltak rendelkezésre. Az elmúlt évtizedek kutatásai alapján, valamint a 2011-es népszámlálás adatai alapján lehet képet kapni a településeken élő roma lakosságra vonatkozóan.

A 2011. évi népszámlálás adataiból<sup>5</sup> a településsoros összesítések adtak képet arról, hogy a települések lakosság száma, valamint a településen élő nemzetiségek száma miként alakul.

A népszámlálási adatok mellett alapvető kérdés, hogy egy-egy településen hogyan alakul a nemzetiségek térbeli elhelyezkedése, található-e szegregátum egy-egy településen<sup>6</sup>. Több kutatás rámutatott arra, hogy azokon a településeken, ahol szegregátumok kialakulnak, jellemzően több, a nemzetiség életével kapcsolatos egyéb jellemzők, problémák is megjelennek: oktatás, egészségügy, lakhatás, foglalkoztatás, szociális ellátás problémái egyaránt nehezítik a nemzetiségi közösség életét, amely nyilvánvaló hatással van a helyi társadalom teljes életére, problémáira.

A népszámlálási adatok mellett a kutatás során az alábbi kutatások eredményeit vettük figyelembe, jelezve, hogy mely településeken lehet releváns a roma integráció kérdésköre.

1) Debreceni Egyetem Népegészségügyi Iskola 2001-es kutatása<sup>7</sup>

2) A Leghátrányosabb helyzetű kistérségek felzárkóztatási programjához<sup>8</sup> kapcsolódó szegregációs adatbázisok

---

<sup>5</sup> Forrás: [http://www.ksh.hu/nepszamlalas/reszletes\\_tablak](http://www.ksh.hu/nepszamlalas/reszletes_tablak) Letöltés ideje: 2014. december 20.

<sup>6</sup> A szegregátum fogalmát a 2007-2013 közötti uniós támogatási időszak alatt kiadott Városfejlesztési kézikönyv tartalmazza, amely a KSH 2001-es népszámlálási adatai alapján a szegregátumot a következők szerint fogalmazza meg: „**Szegregátumnak nevezük** azokat a városi területeket, amelyeken az aktív korú (15-59 év közötti) lakosok legalább 50%-a nem rendelkezik rendszeres munkajövedelemmel, legmagasabb iskolai végzettsége pedig nem haladja meg a 8 osztályt.; **Szegregációval veszélyeztetett területnek** nevezük azokat a városi területeket, ahol a fenti mutató 40-50% közötti értéket vesz fel.; **Budapest esetében** szegregátum az a terület, amelyen a fent jelzett mutató értéke eléri, vagy meghaladja a 35%-ot. Szegregációval veszélyeztetett a terület, ha a mutató értéke 25-35% közt van.” Forrás: Városfejlesztési Kézikönyv. Nemzetfejlesztési és Gazdasági Minisztérium Területfejlesztésért és Építésügyért Felelős Szakállamtitkárság, Második, javított kiadás, 2009. január 28., Budapest, 119.p.

<sup>7</sup> A telepeken és teleszerű lakóhelyeken élő kisebbségek környezetegészségügyi problémái. Debreceni Egyetem Népegészségügyi Iskola, 2001.

<sup>8</sup> Leghátrányosabb helyzetű kistérségek felzárkóztatási programja Forrás: <http://palyazat.gov.hu/lhh>

3) Domokos Veronika országos kutatásai<sup>9</sup> a szegregátumok területi elhelyezkedésével kapcsolatban

A felsorolt kutatások főbb jellemzői, kiterjedése és módszertani jellemzői.

A Debreceni Egyetem Népegészségügyi Iskola kutatása alapvetően 3 megyére terjedt ki, ezek Borsod-Abaúj-Zemplén, Szabolcs-Szatmár-Bereg és Hajdú-Bihar megyék voltak. A kutatás célja ilyen felmérés készítése volt, amely adatai alapján hatékony programokat lehet a későbbiekben tervezni. Ennek során vizsgálták a telepek elhelyezkedését, környezeti állapotát, közműellátottságát, valamint az ott élők létszámát. A kutatás módszertanában telepnek tekintették azokat a településrészeket, amelyek legalább 4 lakásból álltak, lakásai alacsonyabb komfortfokozattal, alacsonyabb minőséggel, magasabb laksűrűséggel, egészségtelen elhelyezkedéssel hátrányosan különböznek a település jellegzetes lakókörnyezetétől) elhelyezkedésére, közműellátására és az ott lakók számára vonatkozóan.

A kedvezőtlen adottságok halmozódását (a telepen a házak többségének falazata nem épített; személtlerakó van; döngkút van; vizenyős terület van; vezetékes gáz, vezetékes víz, csatornázás, áramellátás nincs; a lakosok száma az 50 főt meghaladja; szilárd burkolatú út több mint félóra távolságra van) vizsgálva a legrosszabb helyzetű telepek mindegyike Hajdú-Bihar megyében található.

A lakosság létszáma szerint vizsgálva a telepek állapotát a 300 főnél magasabb létszámú telep Szabolcs-Szatmár-Bereg megyében 15, Borsod-Abaúj megyében 14, Hajdú-Bihar megyében 12 ilyen telep található. A kutatás fontos megállapítása volt az is, hogy az egyes települések hátrányos helyzete a VÁTI Kht (VÁTI Magyar Regionális Fejlesztési és Urbanisztikai Közhasznú Társaság) Országos Területfejlesztési Osztálya adatai alapján státuszba sorolható. A vizsgált három megyében a telepek egyharmada olyan településeken található, amelyeknek egésze társadalmi-gazdasági szempontból súlyosan és tartósan hátrányos helyzetűnek tekinthető.

A kutatás végkövetkeztetése az volt, hogy „a felmérés alapján a telepeken élő lakosság életminőségének javítása az ország három északkeleti megyéjében

---

<sup>9</sup> Domokos Veronika: Szegény- és cigánytelepek, városi szegregátumok területi elhelyezkedésének és infrastrukturális állapotának elemzése különböző (közoktatási, egészségügyi, településfejlesztési) adatforrások egybevetésével. ECOTREND BT., Budapest, 2010. július 1.



feltétlenül indokolt. Az azonnali beavatkozást igénylő telepek kiválasztása politikai döntést igényel. A telepeken élő lakosság problémáinak komplexitását figyelembe véve a helyzet javítása olyan jól átgondolt intézkedésektől várható, amelyeknek tervezésébe és kivitelezésébe a központi és helyi kormányzat az érintett lakosságot be tudja kapcsolni.”<sup>10</sup>

A Domokos Veronika által végzett kutatás alapvetően az alábbi megállapításokat tette.<sup>11</sup>

Az LHH Fejlesztési Programiroda (LHH FPI) megbízásából elvégzett kutatása rámutat arra, hogy a leghátrányosabb helyzetű kistérségek komplex felzárkóztatási programjának koordinációja során kiderült, hogy a 33 leghátrányosabb helyzetű kistérségben él az ország tizede, a roma lakosság harmada, az országos átlagnál lényegesen magasabb a munkanélküliség, tízezer lakosnál nagyobb város csak mutatóban van, itt található az aprófalvas, depresszív Cserehát és Ormánság. Ezeken a területeken gyakoriak a lakhatási jellemzőkből adódó problémák: magas a szegregálódott, leromlott, a külvilágtól elvágott falvak száma; a falvak szélén vagy központjában elhelyezkedő szegény- és cigánytelepek, a termelés megszűntével elhagyott, majd a legszegényebbek által ismét lakóhellyé vált egykori bányász- és munkáskolóniák, valamint egykori TSZ épületek.

A kutatás során kérdőíves felméréssel térképezték fel az országban található szegregátumokat és a telepszerű lakó övezeteket.

A kutatás az alábbi jellemzőkre mutatott rá:

Az ország területén 823 településen és 10 fővárosi kerületben összesen 1.633 szegény- és cigánytelep, településszövetbe ágyazódott szegregátum található, vagyis a települések egynegyedében tapasztalható településen belüli szegregáció.

A szegregátumok megoszlása régióként az alábbiak szerint alakult:

Régió/megye	Szegregátum	Település
Bács-Kiskun	75	28
Baranya	93	51

<sup>10</sup> A telepeken és telepszerű lakóhelyeken élő kisebbségek környezetegészségügyi problémái. Debreceni Egyetem Népegészségügyi Iskola, 2001. 3.p.

<sup>11</sup> Kiemelések az összefoglaló alapján, részletesen lásd: Domokos Veronika: Szegény- és cigánytelepek, városi szegregátumok területi elhelyezkedésének és infrastrukturális állapotának elemzése különböző (közoktatási, egészségügyi, településfejlesztési) adatforrások egybevetésével. ECOTREND BT., Budapest, 2010. július 1. 4-6.pp.

Régió/megye	Szegregátum	Település
Békés	66	29
Borsod-Abaúj-Zemplén	188	108
Budapest	32	10
Csongrád	18	9
Fejér	72	36
Győr-Moson-Sopron	13	7
Hajdú-Bihar	98	40
Heves	85	44
Jász-Nagykun-Szolnok	66	31
Komárom-Esztergom	32	16
Nógrád	77	44
Pest	117	54
Somogy	117	68
Szabolcs-Szatmár-Bereg	261	133
Tolna	43	26
Vas	37	16
Veszprém	33	18
Zala	110	65
<b>Összesen:</b>	<b>1633</b>	<b>833</b>
Dél-Alföld	159	66
Dél-Dunántúl	253	145
Észak-Alföld	425	204
Észak-Magyarország	350	196
Közép-Dunántúl	137	70
Közép-Magyarország	149	64
Nyugat-Dunántúl	160	88
<b>Összesen:</b>	<b>1633</b>	<b>833</b>

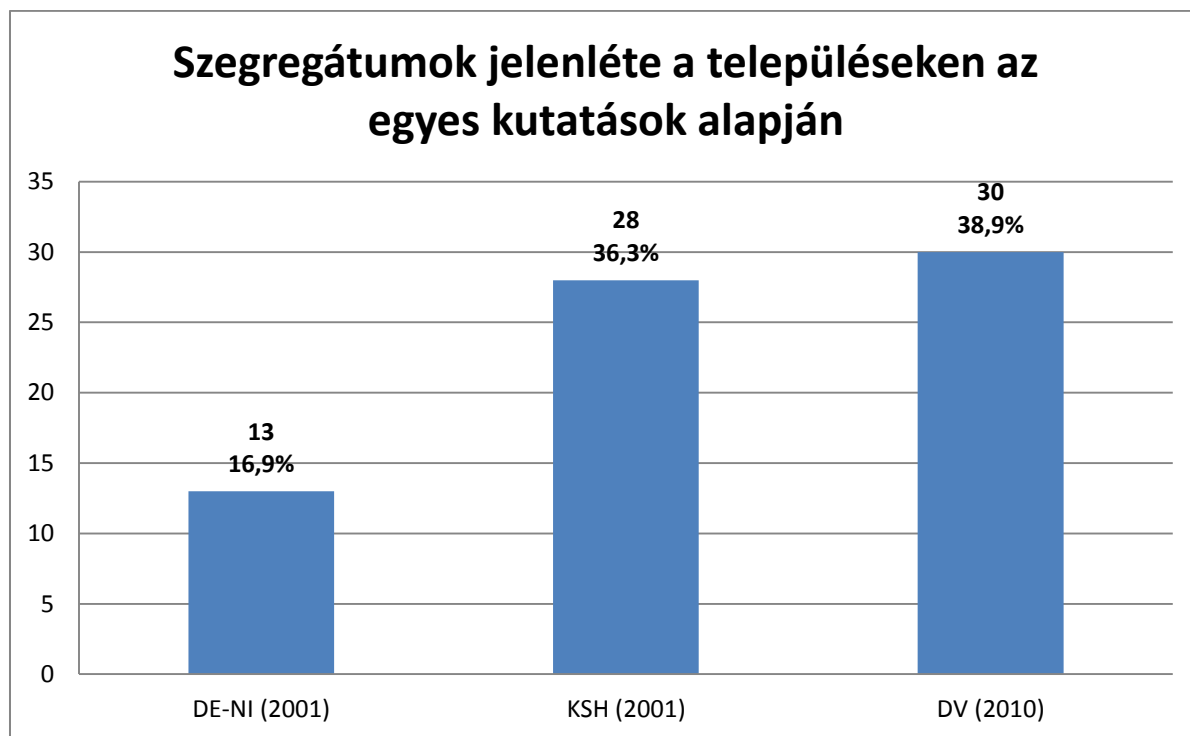
**3. ábra – Szegregátumok összesített adatai megyénként és régiónként<sup>12</sup>**

Az egyes kutatások eredményei szerint megállapítható, hogy összesen 33 településen található olyan szegregátum, amelyet az idézett kutatások egyértelműen beazonosítottak. A kutatások a települések esetében tartalmaznak átfedést is, vagyis több kutatás – területi kiterjedésétől függően – azonosított be ugyanazon településen szegregátumot. Fontos kiemelnünk a kutatásokkal kapcsolatban, hogy egyik sem tekinthető teljeskörű felmérésnek, hiszen azon adatai nem minden esetben minősített adatok. Szintén megemlítendő, hogy azon települések esetében, amelyek 2000 fő alatti népességgel rendelkeznek a KSH nem minden esetben készített a 2001-es

<sup>12</sup> Saját összeállítás Domokos Veronika tanulmánya alapján, a részletes adatokat lásd: Domokos Veronika: Szegény- és cigánytelepek, városi szegregátumok területi elhelyezkedésének és infrastrukturális állapotának elemzése különböző (közoktatási, egészségügyi, településfejlesztési) adatforrások egybevetésével. ECOTREND BT., Budapest, 2010. július 1. 26-27.pp.

népszámlálás adataiból szegregációs kartogramot, így az adatbázisban nem minden esetben rendelkezünk releváns információkkal a szegregátumok vonatkozásában.

Az egyes kutatások eredményei azonban az alábbiak szerint alakultak:



**4. ábra – Szegregátumok jelenléte a településeken az egyes kutatások szerint**  
(Jelmagyarázat: DE-NI (2001) – Debreceni Egyetem Népegészségügyi Iskola kutatásai, 2001.; KSH (2001) – a KSH 2001-es népszámlálási adataiból előállított szegregációs adatbázisa; DV (2010) – Domokos Veronika 2010-ben végzett kutatásai)

Az egyes kutatások eredményeiben az alábbi települések találhatóak.<sup>13</sup>

Debreceni Egyetem Népegészségügyi Iskola kutatásai alapján:

**Borsodnászd, Cibakháza, Jászszentlászló, Kenderes, Kisköre, Mátraverebély, Nagybjom, Nagykőrű, Pétervására, Rimóc, Szank, Tiszaroff, Tompa**

KSH 2001-es népszámlálási adatai alapján:

**Baks, Borsodnászd, Cigánd, Kisköre, Lengyeltóti, Levelek, Mátraverebély, Medgyesegyháza, Mezőzombor, Nagybjom, Ópályi, Prügy, Taktaszada, Tolcsva**

A KSH adatai kapcsán megjegyzendő, hogy a települések esetében nem csupán a szegregátum léte, vagy hiánya követhető nyomon, hanem több olyan település található, ahol a településen belül több (!) szegregátum is található, valamint az ott élő lakosság számát is közlik az adatbázisban.

<sup>13</sup> Azon települések nevét, amelyek 2 vagy 3 adatbázisban is szerepeltek **félkövérrel** közöljük.

Domokos Veronika 2010-es kutatásai alapján:

Alsómocsolád, **Baks**, Bárdudvarnok, Becsehely, **Borsodnadasd**, **Cibakháza**, **Cigánd**, Dombrád, Halmaj, Kaposfő, Karancsság, **Kenderes**, Kétegyháza, **Kisköre**, **Lengyeltóti**, Letenye, Levelek, **Mátraverebély**, Medgyesegyháza, **Nagybajom**, **Nagykörű**, **Ópályi**, Pári, **Pétervására**, **Rimóc**, Szabadhidvég, **Szank**, **Taktaszada**, **Tiszaroff**, Zalalövő

A rendelkezésre álló adatbázisok alapján megállapítható, hogy a szakértői tevékenység indokoltsága – a településen található szegregátum(ok) okán – legalább 30 település esetében indokolt lett volna.

### 1.3 Nemzetiségek és nemzetiségi önkormányzatok jelenléte a településeken

A HKA programba bevont települések esetében a szegregátumok jelenléte az egyik olyan tényező volt, amely valószínűsítette, hogy az adott településen a roma népesség esetleges problémái megtalálhatóak, és azokat a stratégiai tervezés során célszerű szem előtt tartani, a tervezési folyamatba a nemzetiség képviselőit célszerű lett volna bevonni.

Ezt a kört bővítve megvizsgáltuk, hogy a 2011. évi népszámlálási adatok, valamint a 2014. évi nemzetiségi választások eredményei a programba vont településeken milyen arányban jelzik a roma lakosság jelenlétét.<sup>14</sup>

Ennek eredményeként az alábbiak állapíthatóak meg.

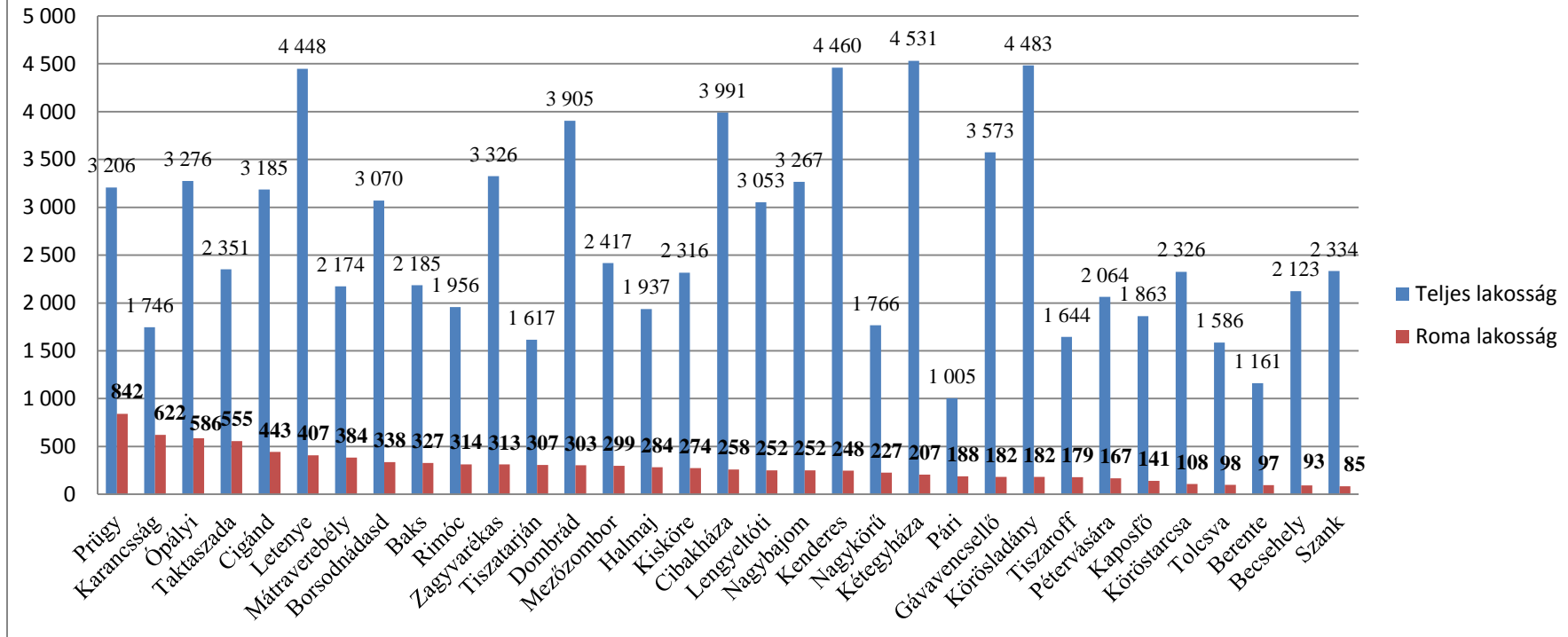
Az 5. és 6. ábrán látható diagram azon települések listáját mutatja, ahol a roma lakosság a 2011. évi népszámlálási adatok alapján beazonosítható. A diagramokon látható, hogy a települések túlnyomó többségében jelen van a roma nemzetiség, arányuk változó, a jelentős 35,6% (Karancsság) mellett a minimális arány is megfigyelhető 0,13% (Jászszentlászló, Rábapatona). Az adatok kapcsán azonban érdemes felhívni a figyelmet arra, hogy a népszámlálási adatok természetesen önbevalláson alapulnak, így a roma nemzetiség identitásválasztása, a válaszadók identifikációja nagyban meghatározza az adott válaszokat. (Emlékeztet, hogy a 2011. évi népszámlálások kapcsán mind a KSH, mind civil mozgalmak arra buzdították a roma honfitársainkat, hogy vállalják roma identitásukat, amely

---

<sup>14</sup> A 2011. évi népszámlálás összesített adatait lásd az 1. számú, Romák száma és aránya a HKA-ban részt vevő településeken című mellékletben.

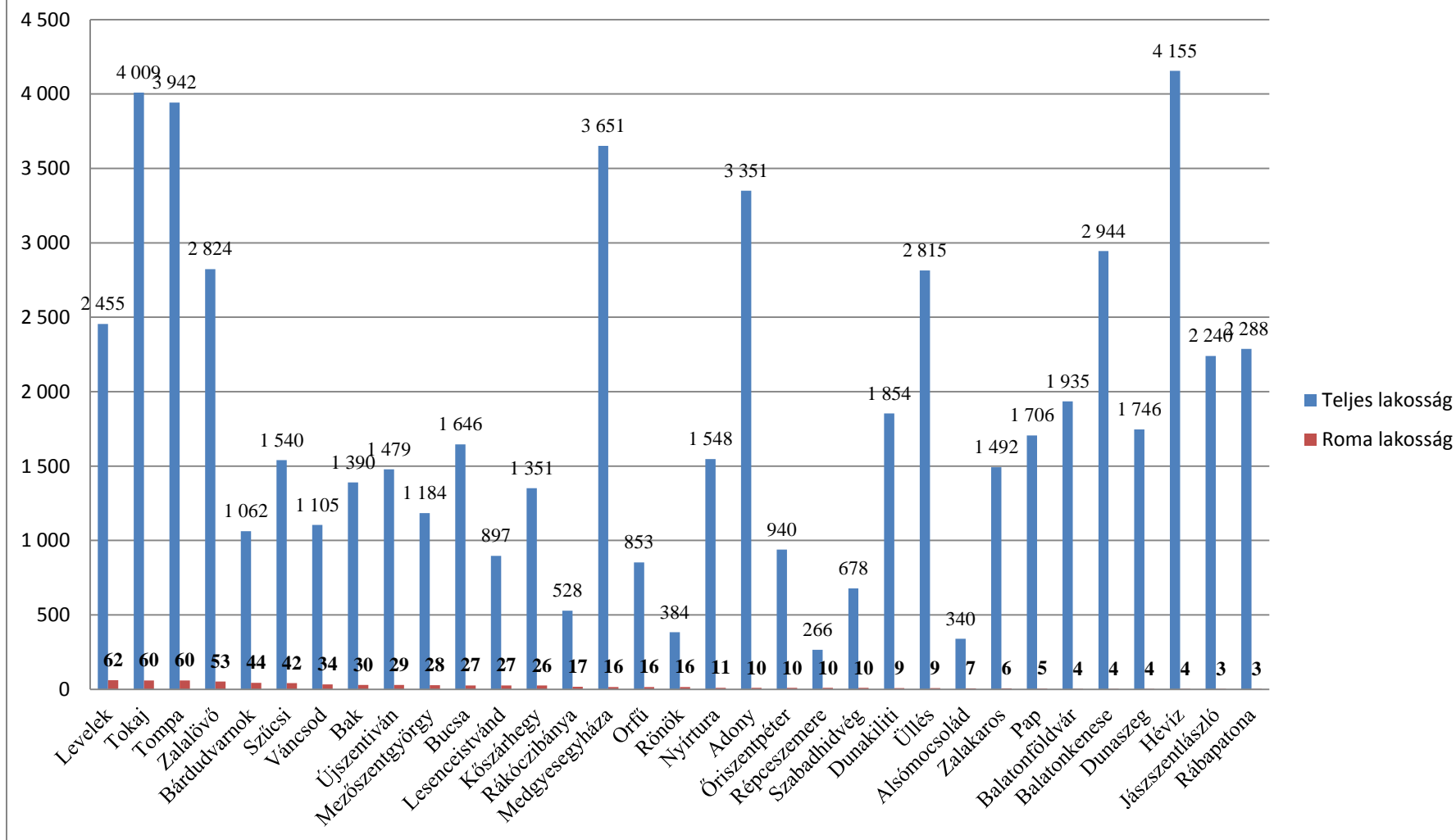
eredményeként a 2001. évi népszámláláshoz képest jelentősen emelkedett a romák száma az összesített adatokban a 2011. évi adatfelvételnél, de ezek a számok is messze elmaradnak a tudományos felmérések és az ehhez kapcsolódó becslések adataihoz képest. Míg a 2001-es népszámlálás 190.046 főt számlált romaként, addig a 2011-es népszámlálási adatok 315.583 főt számláltak e csoportba. A 2001-es adatokhoz képest ez 153,4%-os növekményt jelent, de még így is messze elmarad a kutatások során becsült 7-800 ezer fős roma népességtől.)

## Roma lakosság száma a településeken 1.



5. ábra Roma lakosság száma a településeken 1.

## Roma lakosság száma a településeken 2.



6. ábra Roma lakosság száma a településeken 2.

A népszámlálási adatok alapján egyértelműen megállapítható, hogy a 77 HKA-ba bevont településből 66 helyszínen kisebb-nagyobb arányban élnek romák, amely azt jelenti, hogy a bevont települések 85,7%-ban a roma integráció/felzárkózás kérdése potenciálisan szerepelhetett volna a tervezési szempontok során. Természetesen az alacsony nemzetiségi arányszám nem jelenti automatikusan azt, hogy ezzel a kérdéssel ténylegesen foglalkozni kell, de közvetve azt jól jelzi, hogy a munka megkezdése előtt a trénereknek az ún. 0-dik napon, vagy még azt megelőzően célszerű tartani egy úgynevezett terepbejárást, amely során tájékozódni lehet a településen élők térbeli elhelyezkedésének jellemzőiről, releváns kérdéseket lehet megfogalmazni a helyi közösség nemzetiségi összetételével kapcsolatban, valamint elő lehet készíteni a HKA munka során alkalmazandó közösségi tervezést, valamint az érintett (cél)csoportok közös munkába történő bevonását.

#### **1.4 Nemzetiségi önkormányzatok jellemzői a HKA településeken**

A statisztikai adatok szerint a települések 85,7%-ban indokolt lehetett volna a roma integráció/felzárkózás problematikáját részletesebben megvizsgálni. Ennek a részleges teljesülése visszavezethető esetlegesen a települések nyitottságára, a tervezésbe történő bevonás módszertani kérdéseire, de arra is, hogy a településeken van-e olyan nemzetiségi csoport, amely az érdekeit, elképzeléseit a település vezetése felé megfelelő módon és hatékony érdekérvényesítő képességgel tudja képviselni. A magyarországi kisebbségi önkormányzati rendszer ennek formalizált eszköze lehet, hiszen a roma közösség választott képviselőiből áll, elsődleges feladata a kulturális önazonosság megőrzése, valamint a közösség érdekképviselése. Ennek lokális megnyilvánulása nagyban segítheti az érintett csoportok bevonását egy közös tervezési folyamatba.

Megvizsgáltuk, hogy a 77 település esetében hogyan alakult a nemzetiségi önkormányzatok jelenléte, hány településen volt egyáltalán roma nemzetiségi önkormányzat.

A vizsgálathoz a 2014. évi önkormányzati választásokhoz kapcsolódó adatbázisok adatait tekintettük át.<sup>15</sup>

---

<sup>15</sup> A nemzetiségi önkormányzatokra vonatkozó adatok forrása:

[http://valasztas.hu/hu/nemz2014/987/987\\_0\\_index.html](http://valasztas.hu/hu/nemz2014/987/987_0_index.html) Letöltés ideje: 2015. február 14.

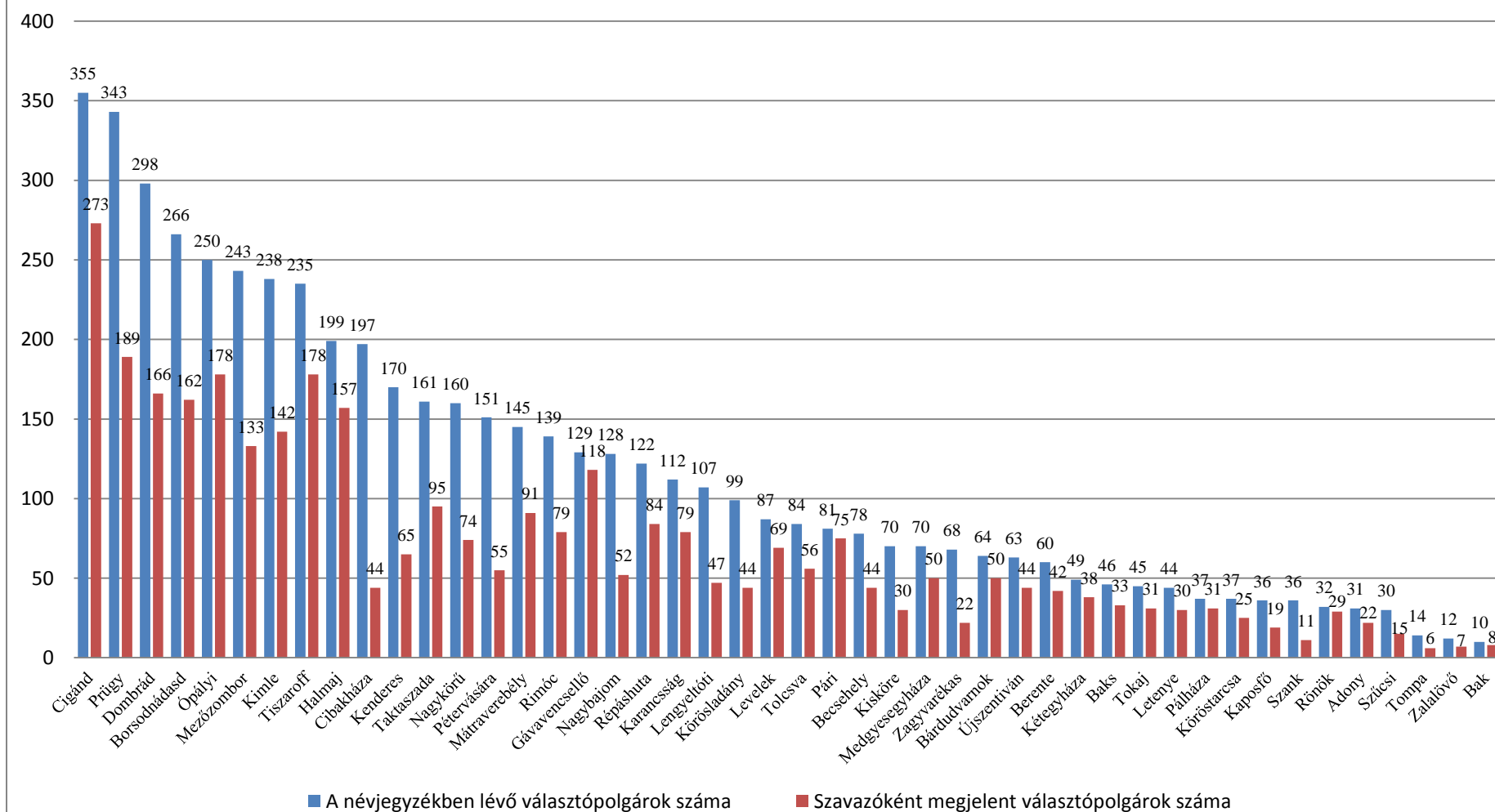


A 77 HKA településből összesen 46 esetében volt tapasztalható, hogy nemzetiségi önkormányzati választás is volt. Ez egyértelműen jelzi, hogy 46 település esetében a helyi roma közösség élni kívánt a kollektív képviseleti jogával és a választási törvénynek megfelelően regisztrálták magukat a nemzetiségi választói névjegyzékben. A választási rendszer sajátosságaira e sorok között nem kívánunk kitérni, de azt fontos megjegyeznünk, hogy e helyt csupán a regisztráció tényét, a regisztráltak számát vizsgáljuk csupán, azt, hogy a választások eredményeként megalakult önkormányzatok száma végül hogyan alakult, nem.

A Nemzetiségi önkormányzati választásokhoz kapcsolódóan az alábbi településeken történt regisztráció, választói névjegyzékbe történő felvétel:

Adony, Bak, Baks, Bárdudvarnok, Becsehely, Berente, Borsodnádásd, Cibakháza, Cigánd, Dombrád, Gávavencsellő, Halmaj, Kaposfő, Karancsság, Kenderes, Kétegyháza, Kimle, Kisköre, Körösladány, Köröstarcsa, Lengyeltóti, Letenye, Levelek, Mátraverebély, Medgyesegyháza, Mezőzombor, Nagybajom, Nagykőrű, Ópályi, Pálháza, Pári, Pétervására, Prügy, Répáshuta, Rimóc, Rönök, Szank, Szúcsi, Taktaszada, Tiszaroff, Tokaj, Tolcsva, Tompa, Újszentiván, Zagyvarékas, Zalalövő.

## A 2014. évi nemzetiségi választásokon regisztráltak és választóként megjelentek száma



7. ábra – A 2014. évi nemzetiségi választásokon regisztráltak és választóként megjelentek száma

A 7. ábrán jól látható, hogy a regisztráció minden településen magasabb volt, mint a későbbi választói aktivitás. A HKA települések 59,7%-ban volt roma nemzetiségi választás, de minden esetben elmaradt a választói aktivitás, amely vélhetően regisztrációnál tapasztalható a politikai szervezésnek köszönhető, amely a későbbiekben elmaradt. Ennek okait jelen keretek között nem feladatunk vizsgálni, a stratégiaalkotás szempontjából azonban fontos lehet, hogy a tréneri, szakértői bevonás e területen módszertanilag is tudja támogatni a közösségi aktivitást. A regisztrációról, a választói részvételről, valamint a kettő egymáshoz viszonyított %-os megoszlásáról a 2. számú melléklet tartalmazza az összesített adatokat.

## 2. Helyi Esélyegyenlőségi Programok jellemzői

Az esélyegyenlőségi elvű szakpolitikák kialakítása 2005-től egyre nagyobb teret nyert, amely köszönhető volt az uniós elvárásoknak, valamint vélhetően annak is, hogy a szakpolitikai formálói felismerték annak szükségességét, hogy a leszakadó csoportok, valamely okból diszkriminációt elszenvedő csoportok valós integrációja csak akkor történhet meg, ha őket a különböző közszolgáltatások hozzáférésehez segítik. Az integrációs célkitűzések elsőként az oktatás területén jelentek meg, elindítva az integrált vs. szegregált oktatásról szóló szakmai vitát, valamint ennek máig meglévő tartalmi elemeit. Ezt követően az uniós városfejlesztési pályázatokhoz kapcsolódóan megjelent az anti-szegregációs célrendszer kidolgozása, amely a pályázó települések számára kötelezővé tette az Integrált Városfejlesztési Stratégia kidolgozását, amelyben külön fejezetben kellett foglalkozni a leszakadó társadalmi csoportokkal és ennek térbeli megnyilvánulásával, a szegregátumok problematikájával. A folyamatot tovább erősítette az Egyenlő bánásmódról és az esélyegyenlőség előmozdításáról szóló 2003. évi CXXV. törvény, amelyben a védett csoportok felsorolása és definiálása is megtörtént. Számunkra ebből kiemelendő, hogy bevezette a hátrányos megkülönböztetés fogalmát, amelyet a jogszabály 8-9.§-a rögzít a következők szerint:

„8. §<sup>18</sup> Közvetlen hátrányos megkülönböztetésnek minősül az olyan rendelkezés, amelynek eredményeként egy személy vagy csoport valós vagy vélt

a) neme,

b) faji hovatartozása,

c) bőrszíne,  
d) nemzetisége,  
e) nemzetiséghez való tartozása,  
f) anyanyelve,  
g) fogyatékosága,  
h) egészségi állapota,  
i) vallási vagy világnézeti meggyőződése,  
j) politikai vagy más véleménye,  
k) családi állapota,  
l) anyasága (terhessége) vagy apasága,  
m) szexuális irányultsága,  
n) nemi identitása,  
o) életkora,  
p) társadalmi származása,  
q) vagyoni helyzete,  
r) foglalkoztatási jogviszonyának vagy munkavégzésre irányuló egyéb jogviszonyának részmunkaidős jellege, illetve határozott időtartama,  
s) érdekképviselőhöz való tartozása,  
t) egyéb helyzete, tulajdonsága vagy jellemzője (a továbbiakban együtt: tulajdonsága)  
miatt részesül kedvezőtlenebb bánásmódban, mint amelyben más, összehasonlítható helyzetben levő személy vagy csoport részesül, részesült vagy részesülne.

**9.§** Közvetett hátrányos megkülönböztetésnek minősül az a közvetlen hátrányos megkülönböztetésnek nem minősülő, látszólag az egyenlő bánásmód követelményének megfelelő rendelkezés, amely a 8. §-ban meghatározott tulajdonságokkal rendelkező egyes személyeket vagy csoportokat lényegesen nagyobb arányban hátrányosabb helyzetbe hoz, mint amelyben más, összehasonlítható helyzetben lévő személy vagy csoport volt, van vagy lenne.”<sup>16</sup>

---

<sup>16</sup> 2003. évi CXXV. törvény az egyenlő bánásmódról és az esélyegyenlőség előmozdításáról Forrás: [http://net.jogtar.hu/jr/gen/hjegy\\_doc.cgi?docid=A0300125.TV](http://net.jogtar.hu/jr/gen/hjegy_doc.cgi?docid=A0300125.TV) Letöltés ideje: 2015. február 24.

A jogszabályi keretek egyértelműen rámutattak arra, hogy a nemzetiségi hovatartozásból fakadó esetleges hátrányok ellen szükséges jogszabályi szinten is fellépni.

Ennek a törvényi háttérnek a figyelembe vételével indult el a különböző helyi stratégiák kialakítása, amely először a közoktatási esélyegyenlőségi helyzetelemzés és intézkedési terv elkészülését írta elő a településeken, amely célja az oktatás területén tapasztalható szegregációs folyamatok csökkentése, megállítása, az iskolai integráció elindítása. Mivel a dokumentum az uniós forrásokhoz való hozzáférés feltétele volt, minden olyan településen elkészült, ahol az iskolák infrastrukturális és/vagy humán fejlesztését kívánták megvalósítani.

A korábban már említett városfejlesztési pályázatok esetében (Funkcióbővítő városrehabilitáció, valamint Szociális célú városrehabilitáció) az anti-szegregációs tervek jelenléte komplex helyzetelemzést és beavatkozási szisztémát várt el, hiszen az oktatás mellett vizsgálni kellett a szociális, foglalkoztatási, lakhatási, egészségügyi stb. jellemzőket is és a szegregátumok helyzetének javításával kapcsolatban beavatkozási tervet, mérhető indikátorokat kellett meghatározni.

2010-ben a települések számára komplex esélyegyenlőségi tervek elkészítését irányozták elő, az ezekre vonatkozó jogszabályi előírások többszöri módosítása után 2013-ban szinte minden településen elkészültek a Helyi esélyegyenlőségi programok (HEP), amelyek szemlélete a korábbi tervekből is építkezve a komplex megközelítést kívánták meg. A komplexitás itt – a szerző véleménye szerint – nem csupán az esélyegyenlőségi csoportok és az őket érintő beavatkozások összetettségét és egyidejűségét kell jelentsék, hanem olyan programok elkészítése kívánatos, amely a lokális társadalom problémáit kezeli komplex módon, úgy, hogy közben kiemelt figyelmet szentel a nevesített célcsoportoknak.

## 2.1 A Helyi Esélyegyenlőségi Program szabályozási háttere<sup>17</sup>

A helyi esélyegyenlőségi program elemzi a településen a hátrányos helyzetű csoportok helyzetének alakulását, meghatározza az e csoportok esélyegyenlőségét elősegítő célokat, a célok eléréséhez szükséges feladatokat és forrásokat, és a végrehajtáshoz szükséges határidőket.

### 2.1.1 Jogszabályi háttér bemutatása

### 2.1.2 A program készítését előíró jogszabályi környezet rövid bemutatása

A HEP az Ebktv. előírásai alapján készült. A program tartalmi elemeit, a vonatkozó részletszabályokat a törvény végrehajtási rendeletei, a *321/2011. (XII. 27.) Korm. rendelet a helyi esélyegyenlőségi programok elkészítésének szabályairól és az esélyegyenlőségi mentorokról* valamint az *2/2012. (VI. 5.) EMMI rendelet a helyi esélyegyenlőségi program elkészítésének részletes szabályairól* rögzítik.

Ezen jogszabályok mellett szükséges figyelemmel lenni az alábbi törvényekre is:

- a Magyarország helyi önkormányzatairól szóló 2011. évi CLXXXIX. törvény,
- a szociális igazgatásról és szociális ellátásokról szóló 1993. évi III. törvény,
- a foglalkoztatás elősegítéséről és a munkanélküliek ellátásáról szóló 1991. évi IV. törvény,
- a nemzetiségek jogairól szóló 2011. évi CLXXIX. törvény,
- az egészségügyről szóló 1997. évi CLIV. törvény,
- a gyermekek védelméről és a gyámügyi igazgatásról szóló 1997. évi XXXI. törvény és
- a nemzeti köznevelésről szóló 2011. évi CXC. törvény.

Az Ebktv.-ben foglalt helyi esélyegyenlőségi programok intézkedéseinek kapcsolódniuk kell az EU és nemzeti szintű stratégiákhoz, ágazati politikákhoz is.

A HEP-ek jogszabályi megalapozása egyértelműen kötelezővé teszi a program komplex megközelítését. A HEP szemlélete jól illeszthető a Helyi Közösségi Akadémia (HKA) módszertanhoz, hiszen az önkormányzatoknak jogszabályi kötelezettsége is van az adatok gyűjtésére, rendszerezésére és elemzésére. A HKA-

---

<sup>17</sup> Az összeállítás a 321/2011. (XII. 27.) Korm. rendelet a helyi esélyegyenlőségi programok elkészítésének szabályairól és az esélyegyenlőségi mentorokról szóló alapján készült. Forrás: [http://net.jogtar.hu/jr/gen/hjegy\\_doc.cgi?docid=A1100321.KOR](http://net.jogtar.hu/jr/gen/hjegy_doc.cgi?docid=A1100321.KOR) Letöltés ideje: 2015. február 12.

ban alkalmazandó módszertan ennek olyan kiegészítője, kerete lehet, amely a „rideg és adminisztratív” dokumentum-előállítás mellett a közösségbe beágyazott, a közösségi akaratot tükröző stratégia elkészítését teszi lehetővé, oly módon, hogy a problémafeltáráshoz szükséges „kemény adatokat”, a települések más forrásból be tudják szerezni.

### **2.1.3 A helyi esélyegyenlőségi program**

A települési önkormányzat által készített helyi esélyegyenlőségi program helyzetelemzésből és intézkedési tervből áll, melyekben meg kell határozni a településen élő hátrányos helyzetű társadalmi csoportok, különösen a mélyszegénységben élők, romák, gyermekek, nők, idősek és fogyatékkal élők teljes lakossághoz viszonyított képzettségi, lakhatási, foglalkoztatási, egészségi, szociális és területi mutatóit, az adott település esélyegyenlőtlenségi problémáit.

A települési önkormányzat a helyzetelemzés elkészítése során felhasználja a fővárosi és megyei kormányhivatalok, a település, a többcélú kistérségi társulás, a megye, illetve szükség szerint a Központi Statisztikai Hivatal rendelkezésére álló nyilvántartások hátrányos helyzetű társadalmi csoportokra vonatkozó aktuális anonimizált adatait.

Az intézkedési tervben meg kell határozni, hogy a helyzetelemzésben feltárt esélyegyenlőségi problémák felszámolása érdekében milyen beavatkozásokra, intézkedésekre van szükség.

A települési önkormányzat helyi esélyegyenlőségi programjának elkészítéséhez ingyenesen igénybe veheti a TKKI által működtetett esélyegyenlőségi mentori hálózat szakértőjének segítségét. A mentorok a TKKI alkalmazásában állnak, a települési önkormányzatok a mentorok közreműködésére vonatkozó igényüket a TKKI felé írásban jelentik be.

### **2.1.4 Intézkedések tartalmi elemei**

Intézkedések célja különösen:

- a lakhatási szegregáció és oktatási kirekesztődés felszámolása;

- a hátrányos helyzetű társadalmi csoportok képzettségi és foglalkoztatottsági szintjének növelése;
- az oktatásban, képzésben megjelenő sztereotipikus pályaorientáció megváltoztatása;
- a közszolgáltatásokhoz, egészségügyi és szociális szolgáltatásokhoz való egyenlő esélyű hozzáférés megteremtése;
- az egyenlő bánásmód követelményének érvényesítése a települési önkormányzat döntéshozatalában, az általa fenntartott vagy támogatott intézményekben, és az önkormányzat által ellenőrzött szolgáltatások körében;
- a hátrányos helyzetű csoportok tagjai részvételének elősegítése a döntéshozatalban és a közügyek irányításában, ezek tervezésében, megvalósításában és értékelésében;
- a hátrányos helyzetű csoportok tájékozottságának és tudatosságának növelése az őket megillető jogok és lehetőségek tekintetében történik.

A HEP-ek elkészülte után azt a képviselőtestület jóváhagyja, és két évente felülvizsgálja, hogy az abban foglaltak megvalósítása milyen módon történt meg, milyen szükséges beavatkozások szükségesek még a tervezett beavatkozások megvalósításához.

## **2.2 A HKA települések Helyi esélyegyenlőségi programjainak jellemzői**

A szakértői munka során áttekintésre kerültek a Helyi esélyegyenlőségi programok, amely összesen 72 település esetében volt elérhető a Türr István Képző és Kutató Intézet honlapján.<sup>18</sup>

A HEP beavatkozásai közül ezen összefoglaló keretei között csak „A mélyszegénységben élők és a romák esélyegyenlősége” területen megfogalmazott beavatkozásokat vizsgáltuk.

A települési HEP-ekben az alábbi beavatkozásokat foglalmazták meg:

- Közfoglalkoztatás, további helyi foglalkoztatási lehetőségek keresése

<sup>18</sup> A Helyi esélyegyenlőségi programok elérhetősége a TKKI honlapján:  
<http://hep.ttki.hu/Public/PublishedProgramSearch.aspx?searchtext=>



- Roma és/vagy mélyszegénységben élők munkaerő-piaci helyzetének javítása
- Önfoglalkoztatás ösztönzése
- Szakképzetlen munkanélküliek helyzetének javítása
- Foglalkoztatási mutatók javítása
- Kiskertekben történő gazdálkodás erősítése, támogatása
- Mélyszegénységben élők és romák képzésének és foglalkoztatottságának valamint munkaerő-piaci helyzetüknek javítása
- Turizmusfejlesztés
- A népegészségügyi szűréseken (pl. méhnyakrákszűrés, emlőszűrés) megjelenők számának növelése
- Egészség-karbantartás
- Egészséges életmódra ösztönzés
- Élelmiszersegély program
- Szegregátum oldása
- 8. osztály elvégzését célzó képzés
- Gyermekfelügyelet megoldása
- Mélyszegénységben élő emberek helyzetének javítása
- Felmérés készítése a célcsoport helyzetére vonatkozóan
- Társadalmi kirekesztés elleni küzdelem
- Adósságcsapda elkerülése
- Fűtési nehézségek könnyítése
- Romákra vonatkozó adatgyűjtések pontosítására törekvés.
- "Adósságból bérlakásba" program
- Az átmeneti lakásproblémával küzdő családok elhelyezését segíteni
- A mély szegénységben élők és a romák adósságcsökkentése
- Szakképzések szervezése, közvetítése
- Háztartásvezetési, családfenntartási tanácsadások és előadások szervezése, lehetőségek biztosítása
- Tiszta udvar, rendes ház
- Közösségi tér és Praktikum Háza létrehozása
- Segítség a bürokráciában
- Állandó orvosi rendelés hiányának megszüntetése, rendelő épület kihasználtságának növelése

- Példaértékű emberek, életpálya bemutatása
- Szegregáció helyett integráció
- Nyilvánosság erősítése
- „Segíts magadon” A mélyszegénységben élők és a munkanélküliek számára aktív részvételen alapuló segítség.
- Felzárkóztatás a digitális írástudás világába

A fenti felsorolás mutatja, hogy a településeken a romák és a mélyszegénységben élők integrációja esetében a rendelkezésre álló adatok alapján szinte minden településen megfogalmaztak beavatkozásokat. Ez mindenképp tanulságos lehet a HKA program számára, hiszen a programban résztvevő 77 település közül csupán 12 élt szakértői szolgáltatás igénybevételével annak ellenére, hogy a népszámlálási adatok, a rendelkezésre álló szegregációs adatbázisok, valamint a HEP-ek alapján a települések érintettsége lényegesen nagyobb.

Megemlíjtjük azt is, hogy a HEP-ben megfogalmazott beavatkozási terület rámutat arra a módszertani sajátosságra, amely a településeken tapasztalható, nevezetesen sok olyan nem roma is érintett az alulképzettség, alacsony munkavállalási potenciál, szociális problémák vonatkozásában, amelyet a stratégia tervezése során érdemes figyelembe venni. Tréneri és szakértői együttműködéssel a jelzett célcsoport problémái kiterjeszthetők, amely így rámutathat arra is, hogy a probléma nem csupán nemzetiségi problémaként jelenik meg, hanem társadalmi státusz alapján jelentkező problémák halmazát jelenti, így a tervezett beavatkozások túlmutatnak a roma csoporton – bár a gyakorlat azt mutatja, hogy lényegesen nagyobb az érintettsége a roma csoportoknak – és a tervezett beavatkozások, stratégiai célkitűzések kiterjeszthetők.

Az alábbi táblázatban a HEP-ekben jelzett problémák tipizált összefoglalását adjuk.

<b>Tervezett beavatkozás</b>	<b>Előfordulás a HEP-ekben</b>
Álláskereséssel kapcsolatos fórum, tájékoztatás (elsődleges munkaerő piac)	40
Munkaerő-piaci utánkövetés	29
Adatgyűjtés, célcsoport felmérése, szükségletfelmérés	25
Képzések (át- és felnőttképzések) szervezése, indítása, utánkövetése	23

<b>Tervezett beavatkozás</b>	<b>Előfordulás a HEP-ekben</b>
Pályázatok, egyéb anyagi forrás figyelése, benyújtása	21
Közfoglalkoztatás szervezése	18
Kommunikáció célcsoporttal, közösségi életbe bevonás	17
Életvezetési tanácsadás	17
Szükségletfelmérés	8
Helyi termékek előállítása (megvalósulási tanulmány)	6
Kapcsolatfelvétel partnerintézményekkel (civil szervezetek, Munkanélküli Központ, helyi vállalkozók, Családsegítő és Gyermekjóléti Szolgálat, Roma Nemzetiségi Önkormányzat)	6
Szűrővizsgálatok szervezése (igényfelmérés, tájékoztatás, adatgyűjtés, szervezés )	5
Adományok, élelmiszer-csomagok szervezése, osztása	3
Ingatlanvásárlás, szociális bérlakás kialakítása, lakhatási támogatás biztosítása	2
Számítástechnikai ismeretek elsajjtítása, bővítése	2
Példa felkutatása és bemutatása, szemléletváltás	2
Gyermekfelügyelet (igényfelmérés, szervezés)	1
A kis háztáji munkák iránti kereslet - kínálat egyeztetése	1
Ipari Park és /vagy Mezőgazdasági telep /szociális szövetkezet létrehozása.	1
Segítő-MENTOR alkalmazása az önkormányzaton	1
Munkaerőpiaci utánkövetés	
Segítő rendszer kiépítése az ügyintézés segítésére	1
Gyermekjóléti szolgáltatások bővítése	1
Orvosi körzet, egészségközpont kialakítása	1
Romák önkormányzati intézményben történő foglalkoztatása	1
Erdőtelepítés	1
Sport és egyéb rendszeres tevékenységbe való bevonás	1
Komplex telep-felszámolási program	1
Mobil gyógyszertár	1
Pszichológiai és mediációs tanácsadás	1
Utak állapotának javítása	1
komplex program az oktatás, foglalkoztatás, szociális és egészségügyi területre	1
Környezettanulmány készítése	1

**8. ábra – A HEP-ekben tervezett beavatkozások a Romák és mélyszegénységben élők esetében (Forrás: Települési HEP-ek)**

A táblázatot áttekintve látható, hogy a HEP-ekben alapvetően a romákat és mélyszegénységben élőket érintő problémák esetében jellemzően ugyanazon területek kerülnek megfogalmazásra, mint a HKA stratégiák problématerképeiben,

problémáiban. Ez a tény erősíti azon álláspontunkat, hogy a roma integrációval érdemes hangsúlyosan foglalkozni, hiszen az e területen történő beavatkozások a hasonló nehézségekkel küszködő nem roma csoportoknak is segítséget jelentenek. Ehhez kapcsolódva fontos kiemelni, hogy mivel a HKA-ban alkalmazott módszertan finomításával, a tervezés folyamatos monitoringjára javasolt nagy hangsúlyt fektetni, amely már a problémafeltárás szakaszában is segítheti a településeket.

Az előfordulási számokat vizsgálva látható, hogy a foglalkoztatottság emelése fogalmazódott meg célként a dokumentumokban. Ehhez kapcsolódva megjelenik az alacsony képzettség, a célcsoporttal való kommunikáció javításának igénye, valamint komplex szolgáltatások elindításának megfogalmazása is. Azt mondhatjuk tehát, hogy a HEP-ek megfelelő szakmai felülvizsgálat mellett jó alapot adhatnak a HKA programon belüli stratégia készítésre, megfelelő szakmai támogatás mellett a jelentkező problémák kiküszöbölhetőek. Ilyen támogatást jelenthet a módszertani támogatás, amely a településeken vagy központi adatbázisokban (TEIR) lévő adatok elemzését segíteni, amely a helyi vélemények mellett statisztikai adatokkal és azok társadalomtudományi szempontú elemzésével is ki tudják egészíteni az elemzéseket. Javasolt lenne itt egy kutatócsoport vagy egyéb a lokális színterek kutatását segítő szolgáltatás, hiszen több helyen látható, hogy a település egyik célja a kvalitatív felmérések elkészítése volt, mert nem rendelkeztek minőségi adatokkal a HEP-ek elkészítése során.

Összefoglalóan megállapíthatjuk, hogy a HKA programhoz kapcsolódó módszertanban megfogalmazott dokumentumelemzések területén még érdemes javítani a szolgáltatást, hiszen – vélhetően a program PILOT jellegéből adódóan – a tervezési folyamatra viszonylag rövid idő állt rendelkezésre, és így nem minden esetben kerültek a stratégiába beépítésre a HEP-ekben szereplő problématerületek. Ezt a hiátust több terepalkalommal, egyéb felületen elérhető szolgáltatással, valamint módszertani, szakértői támogatással javítani lehet.

### 3. Települési tapasztalatok rövid áttekintése

A településeken a szakértői munka előzetes tréneri felkérés alapján történt, ezt megelőzően a trénerek rendelkeztek tereptapasztalattal és egyeztetve a település vezetőivel született döntés a szakértői részvételről a műhelymunkákhoz kapcsolódóan. Jelen összegzésben az alábbi települések szakértői felkeresése történt meg<sup>19</sup>:

Település	Megye
Cibakháza	Jász-Nagykun-Szolnok
Cigánd	Borsod-Abaúj-Zemplén
Karancsság	Nógrád
Kisköre	Heves
Mezőzombor	Borsod-Abaúj-Zemplén
Prügy	Borsod-Abaúj-Zemplén
Taktaszada	Borsod-Abaúj-Zemplén
Tiszaroff	Jász-Nagykun-Szolnok
Zagyvarékas	Jász-Nagykun-Szolnok

A településen nagysága, valamint településtípusa szerint változó képet mutatott. A kistelepülés mellett találhattunk olyan kisvárost, ahol a lakosságszám több ezer főt is kitett, valamint a településhálózatban elfoglalt helyük – s így szerepük – is változó volt.

A településeken való személyes megjelenést minden esetben megelőzte a trénerekkel történő konzultáció, amely elsődleges célja a településen élő roma közösséggel kapcsolatos tájékozódás, az esetlegesen beazonosított problémák közös áttekintése. Ennek során látható volt, hogy a településen tapasztalt problémák nem nagyon térnek el pl. a HEP-ben, vagy egyéb fejlesztési dokumentumban megfogalmazott problémától, azok általánosságban megjelentek és döntő részben a foglalkoztatással kapcsolatos problémákat foglalták magukba. Sok esetben ehhez társult az iskolai végzettség során megjelenő problematika, nevezetesen, hogy az ott élők alacsony, vagy elavult iskolai végzettséggel rendelkeztek. Ezen problémák megoldása általában túlmutat a település lehetőségein, hiszen felnőttképzési tevékenységet egy-egy település nem, vagy csak külső segítséggel tud végezni,

<sup>19</sup> A program során 2 roma integrációval/felzárkózással foglalkozó szakértő vett részt a munkában, jelen táblázat a szerző által felkeresett települések listáját tartalmazza.

akkor is jellemzően a szervezési feladatokba tud bekapcsolódni. Ehhez jellemzően a Türr István Képző és Kutató Intézet szolgáltatásait, az általuk megvalósított európai uniós forrásból finanszírozott programok esetében ki is használják a települések.

A célcsoport részvétele a stratégia kialakításának folyamatában alapvető fontosságú lett volna, azonban az volt tapasztalható, hogy a roma lakosság részvétele a műhelymunkákon változó volt. Ez tapasztalható volt a részvételben és a közös munkában egyaránt. Az alacsony részvételi hajlandóságnak a problémája, hogy így a – jellemzően – nem roma emberekben kialakult kép, prioritási sorrend alapján kerültek meghatározásra a problémák és az esetleges stratégiai célkitűzések. Úgy vélem, hogy az érintett célcsoportok bevonására a későbbiek során lényegesen nagyobb hangsúlyt kell helyezni, ennek szükséges kialakítani a sajátos módszertanát, hiszen a stratégiai célkitűzések megvalósítását a későbbiekben nagyban nehezítheti, ha az érintettek részéről nem lesz megfelelő támogatás.

Azokban az esetekben, ahol a helyi nemzetiségi roma önkormányzat bekapcsolódott a munkába az együttműködés megfelelő minőségűnek mutatkozott. Érdemes azonban felhívni arra is a figyelmet, hogy az RNÖ jelenléte mellett egyéb roma civil szervezet, vagy az RNÖ-n kívül lévő roma lakos elvétele került bevonásra. Messzemenő következtetéseket nem kívánunk ebből levonni, de egy esetleges későbbi program során célszerű lesz ezt a tréneri támogatással is erősíteni. Átgondolandó lehet az a gyakorlat, hogy a települési műhelymunkák megkezdése előtt az egyes célcsoportokat célszerű lenne felkészíteni a közös munkára. A roma lakosság mellett ilyen lehet pl. a GyES-en lévő anyukák, vagy az 50+-os korosztály, de természetesen folytathatnánk a sort a helyi viszonyok alapján.

### **3.1 Mezőzombor, Zagyvarékas és Taktaszada stratégiájának jellemzői**

A szakértői munka során a meglévő adatok áttekintése, a trénerekkel történő esetleges problémák telefonon és e-mailen történt egyeztetése mellett a személyes jelenlét is segíthette a települések munkáját. A HKA program során a műhelymunkák eredménye a közösségi tervezés alkalmairól készült emlékeztetők, valamint az elkészült települési stratégiák voltak. A korábban felsorolt települések közül a beszámoló megírásáig 3 település küldte meg a HKA program szervezői részére az

elkészült stratégiát, vagy azt a dokumentumot, amely a tervezett stratégiai beavatkozásokat tartalmazta, ezek: Mezőzombor, Zagyvarékas és Taktaszada voltak. A három település beavatkozásait az alábbiakban közöljük<sup>20</sup>.

Mezőzombor esetében a tervezett beavatkozások jól mutatják, hogy a tervezésben részt vevő települési szakemberek, egyéb résztvevők komplex beavatkozási rendszert terveztek. A tervezett stratégiai területek jól mutatják, hogy központi problémaként a munkahelyteremtés és a szolgáltatások bővítése áll. Ezek összefüggésrendszerét látják a településen, a stratégiai beavatkozások átgondolt, strukturált rendszert tükröznek. A korábbi adatbázisok alapján (szegregációs adatbázisok, amelyek a munka elején összeállításra kerültek és a trénerek számára elérhetőek voltak) a településen található szegregátum, a legmegbízhatóbb KSH adatok szerint<sup>21</sup> 2 is van a településen, azonban ezek nem kerültek külön kiemelésre a stratégiában. A szegregátumok adatai a 2001-es népszámlálása adatsorain alapultak, de az akkori helyzet alapján indokolt lett volna ezek felülvizsgálata, hiszen a település 2001-es adatai szerint 2545 fő volt, a két szegregátum lakossága pedig 927 fő (1. szegregátum: 580 fő; 2. szegregátum: 347 fő), amely a teljes lakosság 36,4%-a volt. Az adatok vélhetően változtak az elmúlt 10 évben, ennek felülvizsgálata indokolt lett volna, és a problémák nevesítése is megjelenhetett volna a stratégiában.

Mezőzomboron az alábbi célkitűzések, beavatkozási tervek kerültek megfogalmazásra.

### **Mezőzombor:**

#### **MEGVALÓSÍTÁSI PROGRAMOK, ESZKÖZÖK ÉS ERŐFORRÁSOK**

- A műhelynapok tevékenységét a kitzított problémakör – **gazdaságélénkítés, munkahelyteremtés** – köré csoportosítva a csoportmunka eredményeként az alábbi **megoldási javaslatok** kerültek felvetésre:

---

<sup>20</sup> Az összefoglalóban közölt beavatkozások a települések által megküldött anyagokból kerültek kiemelésre, ezek lelőhelye:

<https://drive.google.com/folderview?id=0ByWSHD3Pbn0tfjB1M1FDY2ZVcGg2ZHhANmhrVKjpTHMzUDZVVkhxMWITSGYtNjNCWUY2MGc&usp=sharing>

<sup>21</sup> A település szegregációs térképét és a vonatkozó adatokat lásd a 3. számú mellékletben.

### **INTÉZMÉNYFEJLESZTÉS:**

- egységes óvoda, bölcsőde kialakítása,
- településüzemeltetés rendszerének kiépítése,
- idősellátó intézmény bővítése (bentlakásos formában),
- teljes körű egészségügyi ellátás

### **Elérését szolgáló eszközök:**

- fejlesztésre irányuló pályázatok kihasználása,
- szolgálati lakások kialakítása,
- szakemberek képzése,
- feladatellátás feltételeinek megteremtése.

### **GAZDASÁGÉLÉNKÍTÉS:**

- ipari park kialakítása,
- települési géppark teljes körűvé tétele,
- rejtett tartalékok feltárása,
- turizmus, idegenforgalom lehetőségeinek kihasználása,
- alkotóház létrehozása,
- piac kialakítása,
- helyi rendezvények (majális, fogathajtó verseny, Csülökfesztivál)
- közfoglalkoztatás lehetőségeinek kihasználása,
- vállalkozásbarát környezet

### **Elérését szolgáló eszközök:**

- pályázati lehetőségek kihasználása,
- szakképzés,
- közutak állapotának javítása,
- kerékpárút építése,
- helyi termelők feltérképezése,
- reklám, marketing,
- turisztikai szálláshelyek kialakítása,
- szabadidő park fejlesztése,
- alkotótáborok szervezése,
- tehetséggondozó műhelyek kialakítása.

### **SZOCIÁLIS SZFÉRA ERŐSÍTÉSE:**

- intézményhálózat funkcióinak kiterjesztése,
- szociális hátrányok csökkentése,
- szociális szakemberek számának növelése.

### **Elérésére szolgáló eszközök:**

- szociális szakemberek képzése,
- mentálhigiénés gondozás,
- lelki segítségnyújtás.



## **Zagyvarékas**

Zagyvarékas esetében külön szegregátumra vonatkozó adatok nem álltak rendelkezésre, a településen azonban élt roma közösség. A roma csoporthoz kapcsolódó problémák a műhelymunkák során alapvetően szintén a képzettségi, munkavállalási potenciál tengelyén összpontosultak, amelyek a szociális problémákkal egészültek ki. Az elkészült stratégia, mely sok szempontból innovatívnak tekinthető a problémákat általánosan fogalmazta meg, így az esetleges célcsoport specifikus beavatkozások sem jelentek meg.

## **Munkahely**

### **Önkormányzati kezdeményezés elősegítése**

- Piackutatás, helyzetfelmérés a lakosság bevonásával
- Önkormányzati területek hasznosítása
- Munkaerő (piacképes) képzés

### **A település vonzerejének javítása**

- Közbiztonság javítása
- Integráció, szocializálás
- Pozitív értékeink, marketing

### **Befektetők vonzása**

- Kedvezmények biztosítása (pl. ingyen telek)
- Infrastruktúra fejlesztése

### **A közösség bevonása**

- Munkaerő-piaci tájékoztatók tartása
- Helyi képzések

## **Életminőség**

- Fel kell mérni a tudás és befogadóképesség szintjét, mert hiába minden felzárkóztató törekvés, ha az nem talál befogadó hallgatóságra.
- A településnek meg vannak a jó adottságai, ellenben a vonzerejét növelni kell.
- A közbiztonságra nagyobb hangsúlyt kell fektetni, mert ennek hiánya a befektetőket is elriasztja.
- Áramoltatni kell a külső tőkét

## **Turisztika, szabadidő**

- Új munkahelyek teremődnek
- Munkanélküliek számának csökkentése

## **Település menedzselése**

- Több helyi adó bevétel
- Adóbevételek visszaforgatása az új vállalkozások fejlesztésére

## **Közbiztonság javulása**

- Élhetőbb település
- Új befektetők ide vonzása
- Fiatalok helyben tartása
- Idegenforgalom fellendülése
- Kiegyensúlyozott életforma „biztonságos honlap”

## **Folyamatos helyi érdekegyeztetés**

- növelni kell a település lobby erejét
- meg kell határozni a célcsoportot pl.: Bp-i iskolák kirándulóhelye lehetne, akár 2-3 napos táborok szervezésével. Hangsúlyt kell fektetni a falusi élet bemutatására, a falusi vendéglátás támogatására
- helyi adottságra/egyediségre alapozott fesztiválok szervezése
- szakemberek közreműködése – reklám, marketing tevékenység
- kell egy koordinátor team, célja: a lakossági igények felmérését szolgálnák, valamint fel kellene kutatniuk a helyi vállalkozókat, akik ezen a területen működnek és az ő támogatásukkal lehetne erősíteni ezt a területet.

## **Mezőgazdaság, helyi termelés**

### **Földszerzés, piackutatás**

- Nemzeti fa
- saját tulajdonú földek
- földbérlet
- piackutatás
- termékfejlesztés
- arculattervezés
- reklám, marketing terv

### **Tőke bevonás, integráció**

- Integrátor keresése: vetőmag, vegyszer, műtárgya stb. finanszíroztatás
- Termékszerkezet kidolgozás (humánerő megteremtése és kiválasztás)
- Szakképzés, humánerő (folyamatos tanfolyamok, szakmai előadók; a programban kívülálló részére is)
- Üzleti tervkészítés (tárgyi feltételek megteremtése; termelés bővítése pályázati források bevonásával)

### **Közösség, kultúra**

- Befektetők kellenek ahhoz, hogy helyi közösségi terek kialakíthatók legyenek. Fontos, hogy a helyi érdeket is szem előtt tartsa és profit mellett a közösség építés is célja legyen.
- A közösséget fel kell zárkóztatni, hogy ne csak ismerje, hanem gyakorolja jogait is.
- Be kell vonni a különböző közösségeket, hogy érvényesítsék állampolgári és közösségük érdekeit egy cél elérése érdekében.

- Hiányzik a klasszikus családkép, pedig ez nagy befolyásoló tényező, ugyanis a település image-t rontja a helyi szociális helyzet.
- közösség-építő rendezvények szervezése – lokálpatriotizmus
- A rendezvények előkészítésébe, lebonyolításába érdekeltté kell tenni a lakosság megfelelő rétegeit, csoportjait.
- Kommunikációs lehetőségek feltérképezése, hatékony használata.
- Igényfelmérés-célcsoportok keresése – ennek megfelelő közösségi terek kialakítása, pl.: Tájház
- Zagyvarékaszi identitástudat erősítése, a hagyományőrzés által – gyökereink
- Egyházakkal való szorosabb együttműködés.
- Klasszikus családkép erősítése pozitív példákon keresztül pl.: rendezvényeken
- Elszármazottak körében kapcsolati tőke keresése, erősítése (Nagyon sok kihasználatlan lehetőség van ezen a téren!)

### **Oktatás**

- Értékeink, eredményeink, erősségeink hatékonyabb, szélesebb körben való kommunikálása. Szülők, szülői szervezetek, diákok bevonása a kommunikációs tevékenységbe.
- Partneri kapcsolatok erősítése
- Gyakorlati ismeretek, pl. kertgondozás szerepének erősítése az oktató-nevelő munkában.

### **Taktaszada**

Taktaszada esetében szintén egy olyan Borsod-Abaúj-Zemplén megyei település problémáit lehet megfigyelni, ahol az 1980-as évekbeli gazdasági átalakulás erőteljesen éreztette hatását, hiszen Szerencs és Miskolc ipari hanyatlása a kistelepülések alacsonyan képzett lakosságát erőteljesen érintette, amelyen belül nagyszámú volt a roma lakosság is. A település esetében szintén rendelkezésre állnak korábbi KSH adatok<sup>22</sup>, amelyek alapján látható, hogy a településen egy nagy szegregátum található, amely jelentős, 926 fős lakossággal rendelkezett. A település teljes lakossága 2001-ben 2046 fő volt, amely így a szegregátumban élők 45,2%-os arányát jelenti.

A stratégia célok megfogalmazásánál Taktaszadán is azt tapasztalhatjuk, hogy nem specifikálja célcsoportra az egyes beavatkozásokat, hanem a célokat általánosabban fogalmazza meg. Ez alól egy gondolat kivétel, amely a „hátrányból előny, HHH” megjegyzést teszi a stratégiához kapcsolódó dokumentum. Ebben a rövid

---

<sup>22</sup> A település szegregációs térképét, valamint a vonatkozó adatsorokat lásd a 3. számú mellékletben.

gondolatban megjelenik az a gondolkodás, amely a hátrányos helyzetű lakosok, roma csoportok felzárkózásában rejlő lehetőségeket jelenti.

### **Helyi gazdaság fejlesztése: (programok és feladatok)**

- folyamatban lévő fejlesztések:
  - o szennyvízberuházás
  - o csapadékvíz elvezetés
  - o út és járda helyreállítása
- alapcél:
  - o munka, munkahely teremtés
  - o munkamorál kiépítése
  - o lakosság megtartása
  - o fásítás
  - o „hátrányból előny” HHH
- fontos!!!!
  - o a munkahely teremtés
  - o lakosság megtartó képesség
  - o önkormányzati pályázatból
  - o civil szféra összefogásával
- indítható programok:
  - o üvegház
  - o piackutatás
  - o megújuló energia felhasználása
  - o sertésfeldolgozás
- stratégia irány:
  - o 1-3 év
    - vetőmagüzem
    - alapanyag-beszállítás
  - o 1-2 év
    - üvegház
  - o 5 év
    - halászat

### **Közösségi civil élet ( programok és feladatok)**

- folyamatban lévő fejlesztések
  - o programok szervezése szülőkkel együtt (kézműves foglalkozások)
  - o kirándulás
  - o sportban lévő erkölcsi normák fenntartása és megerősítése
- alapcélok:
  - o tevékeny közösségi élet létrehozása
  - o együttműködés

- fontos!!!!
  - o az erkölcsi normák megismerése /egymás iránti tolerancia
  - o indítható programok
    - táncház
- stratégiai irány:
  - o ellentétek lebontása
  - o szemléletmód változtatás

A három település esetében érdemes összefoglalóan megjegyeznünk, hogy a három rendelkezésre álló dokumentumban a roma lakosság problémája nem jelenik meg markánsan. A tervezésben résztvevők alapvetően látják a problémák közötti összefüggéseket, a beavatkozásokhoz szükséges gondolati mátrixot is meg tudják alkotni, a hátrányos helyzet, vagy nemzetiséghez tartozás, mint a település számára jelentkező lehetőség egyedül Taktaszada esetében jelent meg. A roma felzárkózás lehetőségként való kezelése két okból lehet indokolt: 1) a 2014-2020 időszakban számos uniós forrás áll majd rendelkezésre a roma felzárkózást szolgáló, amelyekből olyan komplex fejlesztések is megvalósíthatóak részben, amelyek a település általános célkitűzéseit segítik. 2) a célcsoport nélkül (jelen esetben a roma közösség tagjai nélkül) végzett tervezés a megvalósítás komoly kockázata, egy esetleges forrás rendelkezésre állásának esetén komoly problémaként merülhet fel, hogy nem a roma közösség céljait, igényeit szolgálja ki a program, így annak sikeres megvalósítása veszélybe kerül, a településen belül konfliktusokat alakíthat ki.

A rendelkezésre álló 3 települési stratégia, valamint a tereptapasztalatok alapján a roma integráció/felzárkózás kapcsán az alábbi területeken indokolt a szakértői jelenlét és segítségnyújtás:

- településeken végzett munkát megelőzően a rendelkezésre álló releváns adatforrások alapján olyan előzetes problémalista felállítása, amely a trénerek számára segítséget adhat a műhelymunkák során.
- A települések részére módszertani segítség az egyes települési problémák feltérképezése során, a részproblémák, ok-okozati összefüggések feltárása.
- Bizonyos települések esetében nem áll rendelkezésre szegregációs térkép, azonban ennek módszertani hátterét megismertetve a településnek lehetősége nyílik a szegregátumok lehatárolására, a szegregátum sajátos

helyzeteinek feltárására, valamint a lakóhelyi elkülönülésből eredő problémák beazonosítására.

- A roma integráció problémája komplex problémahalmazt jelent, ezen ténylegesen változtatni csak komplex beavatkozásokkal lehetséges. Ennek tervezési sajátosságait, módszertanát célszerű átadni a tervezési folyamatban résztvevők számára.
- Az egyes beavatkozásokhoz kapcsolódóan célszerű az elérhető forrásokat, az uniós beavatkozási logikát is megismertetni a településeken, és rámutatni arra, hogy csupán az elérhető források maximalizálása nem feltétlen elegendő cél, azok időbelisége, a programok közötti szinergia megteremtése lehet a sikeres beavatkozások kulcsa.
- A roma lakosság tervezési és megvalósítási programba történő bevonása több településen gondot okoz. A célcsoport bevonásának fokozásában releváns a szakértői jelenlét, amely során pontosítani kell, hogy a közös akarat kialakítása lehet a sikeres fejlesztések alapja. Ennek során minden résztvevő számára pontosítani kell, hogy a roma integráció/felzárkózás területe nem kecsegtet gyors eredményekkel, hiszen több évtizedes problémákat szükséges megoldani.

#### **4. Ajánlások**

Az alábbiakban a program megvalósítása során tapasztalt vélemények, szakmai problémák, valamint a tervezésben résztvevők véleménye alapján fogalmazzuk meg ajánlásainkat.

- A rendelkezésre álló adatbázisok alapján megállapítható, hogy a 77 településből legalább 30 településen található szegregátum. A Stratégia megalkotás folyamatában javasolt a rendelkezésre álló adatbázisok áttekintése, valamint tekintve azok korai készülését javasolt az önkormányzatoknál rendelkezésre álló adatforrások alapján (segélyezési

mutatók, munkanélküliségi ráta, iskolai végzettségre vonatkozó adatok stb.) felülvizsgálni azokat.

- A településekről többféle adatforrás szolgáltat ún. kemény adatokat, amelyek a települési statisztikákat foglalja össze, lebontva egy-egy szakterületre, ágazatra a helyi jellemzőket. Ennek vizsgálata a terepen történő munka megkezdése előtt javasolt, hiszen ennek alapján lesz képes a tréner kontrollálni, szükség esetén célzottan irányítani a tervezési folyamatot. A nemzetiségi adatok esetében a statisztikai adatok nem minden esetben tekinthetők reális adatforrásnak, hiszen azok mindegyike önbevalláson alapul, és nagyban függ a válaszadók identifikációjától, válaszadási hajlandóságától. A KSH adatai – bár emelkedő mértéket mutatnak – messze elmaradnak a kutatások során becsült, a roma nemzetiség számára és arányára vonatkozó adatoktól (KSH 2011: 315.583; kutatási becslések: 7-800 ezer fő), amely a településen történő tájékozódás fontosságát tovább erősítik.
- A roma célcsoport bevonása a településeken alacsonynak mondható, a felkeresett települések esetében csupán 2-3 esetben volt tapasztalható, hogy a helyi roma nemzetiségi önkormányzat, vagy egyéb helyi roma civil szervezet részt vett volna a műhelymunkákon. E tapasztalat kapcsán célszerű olyan előzetes, célcsoport-orientált felkészítéseket tartani, amelyek lehetővé teszik az alacsony érdekérvényesítő képességgel rendelkező célcsoportok aktívabb képviselését. Ez a feladat tréneri és szakértői segítséggel megvalósítható.
- A HKA programhoz kapcsolódóan megvalósított szaktanácsadói képzés egyik fontos kimenete a településeken készült, szakterületekhez kapcsolódó stratégiai dokumentumok elemzése és ennek összefoglaló ismertetése. Az elkészült dokumentumok áttekintése során tapasztalható volt, hogy azok eltérő minőségben, eltérő szakmai fókusszal készültek el. Ezek a program során történő felülvizsgálatát javasolt elvégezni, tekintve azt a tény, hogy sok esetben ezek valamely korábbi pályázathoz kötelező elemként készültek, így szemléletük, mélységük eltérő lehet a HKA módszertan által megfogalmazott céloktól.
- A Helyi esélyegyenlőségi programok (HEP) elkészítése az önkormányzatok jogszabályi kötelezettsége volt. Bár nem áll rendelkezésre a HEP-ek vonatkozásában átfogó elemzés azok tartalmi elemeiről, valamint az elmúlt 2

évben történt megvalósításáról, az több településen tapasztalható volt, hogy ezek a dokumentumok a jogszabályi kényszer miatt készültek el. A HKA program során ezek vizsgálata, tartalmi elemeinek áttekintése mindenképpen javasolt lenne, hiszen egzakt adatokon alapuló helyzetelemzés tartozik a dokumentumokhoz, amely a stratégiaalkotás folyamatát nagyban segítené. A HEP-ek elemzése, értelmezése szakértői feladat lehet, ezért javasolt a trénerok megjelenése előtt már egy előzetes tartalomelemzést végezni, mintegy felkészítve a trénereket is a jelentkező problémákra, azok fókuszaira, amelyeket később a tervezési folyamatban is használható lesz. A HEP-ek tartalmi áttekintése a roma integráció/felzárkózás szempontjából kiemelt jelentőséggel rendelkezik, ennek beemelése a HKA folyamatba a településnek további segítséget nyújthat a megfelelő HEP dokumentum megalkotásában is.

- A településen készült stratégiai dokumentumok helyzetelemzéseiben többször megjelenik az adathiány problémája. Javasolt lehet a program folytatása során egy olyan támogató háttér kialakítása, amely módszertani segítséget nyújt az adatok gyűjtéséhez, rendszerezéséhez, társadalomtudományi szempontú elemzéséhez, amelyet a stratégiaalkotás során a munkába bevontak számára lehetővé teszi a minőségi adatokon alapuló tervezést. E támogató szakmai szolgáltatás kialakításában indokolt lehet olyan kutatócsoport, kutatóintézet felállítása, amely specifikusan e területre fókuszál.
- A szakértői részvétel esetében javasolt az előzetes adatok alapján a kirendelések központi szervezése. A települési igények alapján történő kirendelés esetében fennáll annak a kockázata, hogy a települések egy-egy jelentős, de kényes problémát nem emel be a problémák sorába és később a stratégiában sem jelenik meg, így a település komplex fejlesztésének eszméje sérülhet.
- A települések jelentős részénél megfogalmazódott az az igény, amely a megvalósítás fontosságát hangsúlyozta, valamint a megvalósítási folyamatban történő külső támogatás igényét. Ebből egyértelműen adódik folyamatos szakértői segítség biztosításának feladata a stratégiai megvalósításában. A külső segítség szerepe ebben a folyamatban többféle lehet: közösségfejlesztési támogatás, szakmai támogatás a célcsoport specifikus beavatkozások esetében, programmegvalósítói tapasztalatok átadása,



kockázatkezelés, esetenként mediáció. A megvalósítás során biztosított szakértői támogatás, mentorálás lehetőséget teremt arra, hogy minőségi fejlesztés valósuljon meg a településeken.

- A szakértői támogatás források közös felkutatása során is komoly segítséget jelenthet a településeken. Minden település esetén tapasztalható volt, hogy pályázatíró megjelent a településen, amely a forrásokhoz való hozzáférést igyekszik biztosítani. A HKA program szakértői támogatása lehetőséget teremthet arra, hogy a településeken szinergikus tervezés valósulhasson meg, vagyis a várható források fejlesztési céljait ismerve nem a „mindent egyszerre” fejlesztési koncepció valósulna meg, hanem a programok egymásra épülése, a fejlesztési célok szerinti optimalizálása történhetne meg. Egy ilyen jellegű szolgáltatás lehetőséget teremtene a pályázati kiírások társadalmasítása során, hogy a települések már megismerhessék a tervezett kiírásokat és azok szakmai tartalmára vonatkozóan, a helyi specifikus problémák kapcsán javaslatot tegyenek.
- A közösségfejlesztés, a közösségi tervezés lokális társadalomban történő beágyazását jelentené a településen élők számára megvalósított képzések bonyolítása, amelyek a helyi közösség tagjaival ismertetné meg a módszertan jelentőségét, és fenntarthatóvá tenné a tervezés, megvalósítás rendszerét.
- A települések a helyi közösség aktivizálása szempontjából eltérő képet mutattak. Javasolt, hogy a helyi sajátosságokhoz igazodjon a tréneri, szakértői jelenlét is, amely további szakértői, tréneri napokat tenne lehetővé. A tréner/szakértő együttműködése mentén meghatározhatóak lennének, hogy a településen milyen szakember jelenlétére van szükség. Érdemes átgondolni annak lehetőségét is, hogy online egyeztetések miként biztosíthatók a program keretein belül. Pl. egy skype konferencia lehetőséget teremtene arra, hogy több település bekapcsolódjon hasonló problémák megbeszélésére, jó gyakorlatok átadására.
- Javasolt lenne megvizsgálni, hogy az elkészült stratégiák miként jelenhetnek meg a pályázati rendszeren keresztül elérhető források esetében értékelési szempontként. Ehhez szükséges lenne kidolgozni a stratégiák átlátható értékelési rendszerét.

- Javasolt megvizsgálni annak lehetőségét, hogy a 2014-2020-as fejlesztési időszakban kialakítható-e olyan központi forráselosztó rendszer, amely lehetővé tennél egy „global grant” típusú támogatás megvalósítását a HKA települések számára.
- A HKA program innovációinak, tapasztalatainak fenntartására célszerű lenne nagy hangsúlyt fektetni. Az elmúlt 10 év során folyamatosan jelennek meg a településeken segítő szakértők, ám ezek mandátuma egy-egy programhoz kapcsolódóan történtek meg, a kezdeti segítségnyújtás a későbbiekben a települések számára veszteségként (is) realizálódott. A HKA során felépített tréneri, szakértői és a korábban javasolt kutatói háttér megfelelő mentorálással kiegészítve olyan központi koordináció alatt álló, de a helyi rendszereket, szervezeteket, szakmai hálózatokat is magába integráló rendszerként építhető fel, amely a 2014-2020-as időszakban a települések számára komoly segítséget jelent és illeszkedne az Unió által preferált közösségi tervezés módszertanához a szubszidiaritás elvéhez.
- A települések számára fontos szolgáltatás lehet a „jó gyakorlatok” bemutatása, megismertetése. A HKA programban hozzáférhető „jó gyakorlat” adatbázis jó alap lehet, javasolt azonban ennek továbbfejlesztése. A „jó gyakorlatok” kapcsán fontos lenne a programok rendszerezése fejlesztési terület szerint, azok értékelése konszenzuson alapuló értékelési szempontok szerint, valamint olyan adaptálható modellek kidolgozása, amely a végrehajtási folyamatban segíti a településeket.

## Mellékletek

### 1. számú melléklet – Romák száma és aránya a HKA-ban részt vevő településeken

Település	Teljes lakosság (fő)	Roma lakosság (fő)	Roma lakosság aránya a teljes népességen belül (%)
Karancsság	1 746	622	35,6
Prügy	3 206	842	26,3
Taktaszada	2 351	555	23,6
Tiszatarján	1 617	307	19
Pári	1 005	188	18,7
Ópályi	3 276	586	17,9
Mátraverebély	2 174	384	17,7
Rimóc	1 956	314	16
Baks	2 185	327	15
Halmaj	1 937	284	14,7
Cigánd	3 185	443	13,9
Nagykörű	1 766	227	12,8
Mezőzombor	2 417	299	12,4
Kisköre	2 316	274	11,8
Borsodnádasd	3 070	338	11
Tiszaroff	1 644	179	10,9
Zagyvarékas	3 326	313	9,4
Letenye	4 448	407	9,1
Berente	1 161	97	8,3
Lengyeltóti	3 053	252	8,2
Pétervására	2 064	167	8
Dombrád	3 905	303	7,7
Nagybajom	3 267	252	7,7
Kaposfő	1 863	141	7,6
Cibakháza	3 991	258	6,5
Tolcsva	1 586	98	6,2
Kenderes	4 460	248	5,6
Gávavencsellő	3 573	182	5
Köröstarcsa	2 326	108	4,6
Kétegyháza	4 531	207	4,6
Becsehely	2 123	93	4,4

Település	Teljes lakosság (fő)	Roma lakosság (fő)	Roma lakosság aránya a teljes népességen belül (%)
Rönök	384	16	4,2
Bárdudvarnok	1 062	44	4,1
Körösladány	4 483	182	4
Répceszemere	266	10	3,7
Szank	2 334	85	3,6
Rákóczibánya	528	17	3,2
Váncsod	1 105	34	3
Lesenceistvánd	897	27	3
Szúcsi	1 540	42	2,7
Levelek	2 455	62	2,5
Mezőszentgyörgy	1 184	28	2,4
Bak	1 390	30	2,1
Alsómocsolád	340	7	2
Újszentiván	1 479	29	1,9
Kőszárhegy	1 351	26	1,9
Zalalövő	2 824	53	1,8
Orfű	853	16	1,8
Bucsa	1 646	27	1,6
Tompa	3 942	60	1,5
Tokaj	4 009	60	1,5
Szabadhidvég	678	10	1,4
Óriszentpéter	940	10	1
Nyírtura	1 548	11	0,7
Dunakiliti	1 854	9	0,5
Medgyesegyháza	3 651	16	0,4
Zalakaros	1 492	6	0,4
Üllés	2 815	9	0,3
Adony	3 351	10	0,3
Pap	1 706	5	0,3
Dunaszeg	1 746	4	0,2
Balatonföldvár	1 935	4	0,2
Balatonkenese	2 944	4	0,1
Jászszentlászló	2 240	3	0,1
Rábapatona	2 288	3	0,1
Hévíz	4 155	4	0,1

**2. számú melléklet – A 2014. évi roma nemzetiségi választáson regisztrált és megjelent választók száma és aránya**

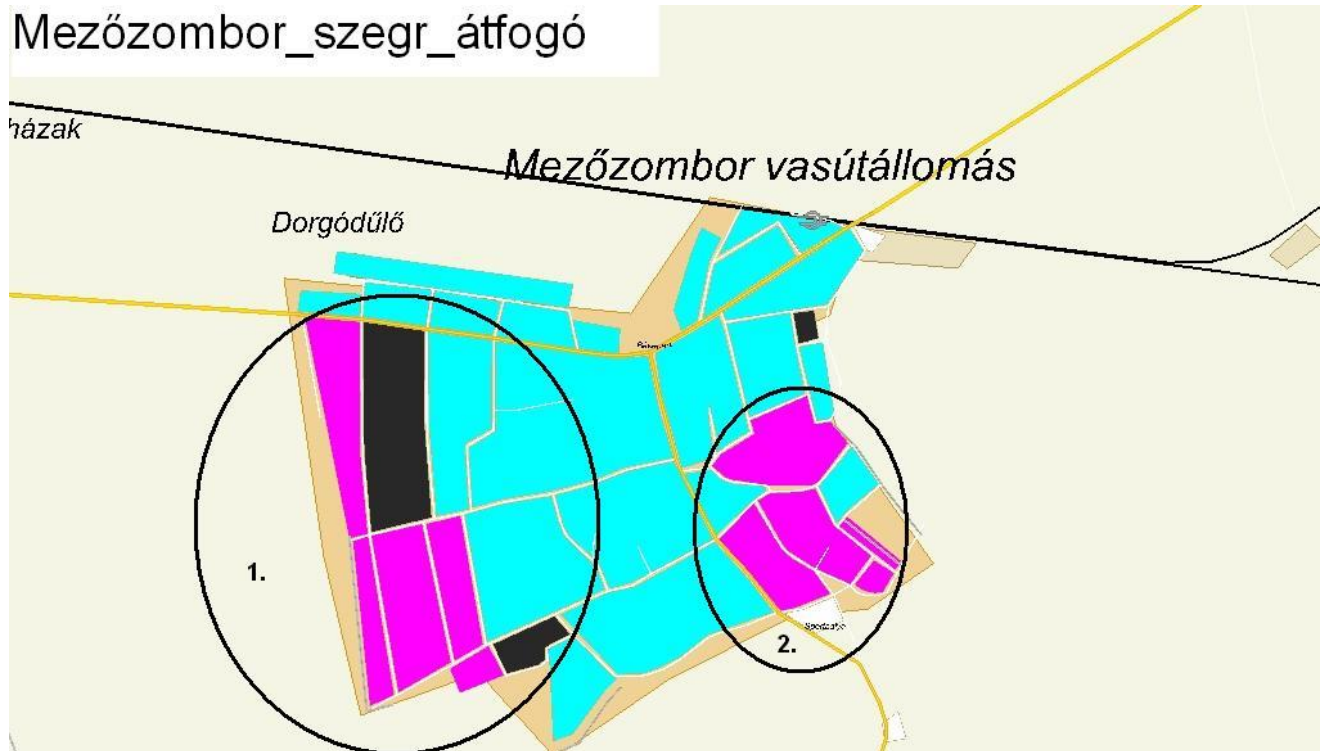
<b>2014. kisebbségi választás</b>	<b>A névjegyzékben lévő választópolgárok száma</b>	<b>Szavazóként megjelent választópolgárok száma</b>	<b>A regisztrált és választóként megjelent választók %-os megoszlása</b>
Pári	81	75	92,6
Gávavencsellő	129	118	91,5
Rönök	32	29	90,6
Pálháza	37	31	83,8
Bak	10	8	80,0
Levelek	87	69	79,3
Halma	199	157	78,9
Bárdudvarnok	64	50	78,1
Kétegyháza	49	38	77,6
Cigánd	355	273	76,9
Tiszaroff	235	178	75,7
Baks	46	33	71,7
Medgyesegyháza	70	50	71,4
Ópályi	250	178	71,2
Adony	31	22	71,0
Karancsság	112	79	70,5
Berente	60	42	70,0
Újszentiván	63	44	69,8
Répáshuta	122	84	68,9
Tokaj	45	31	68,9
Letenye	44	30	68,2
Köröstarcsa	37	25	67,6
Tolcsva	84	56	66,7
Mátraverebély	145	91	62,8
Borsodnád	266	162	60,9
Kimle	238	142	59,7
Taktaszada	161	95	59,0
Zalalövő	12	7	58,3
Rimóc	139	79	56,8
Becsehely	78	44	56,4
Dombrád	298	166	55,7
Prügy	343	189	55,1
Mezőzombor	243	133	54,7

<b>Kaposfő</b>	36	19	52,8
<b>Szúcsi</b>	30	15	50,0
<b>Nagykörű</b>	160	74	46,3
<b>Körösladány</b>	99	44	44,4
<b>Lengyeltóti</b>	107	47	43,9
<b>Kisköre</b>	70	30	42,9
<b>Tompa</b>	14	6	42,9
<b>Nagybajom</b>	128	52	40,6
<b>Kenderes</b>	170	65	38,2
<b>Pétervására</b>	151	55	36,4
<b>Zagyvarékas</b>	68	22	32,4
<b>Szank</b>	36	11	30,6
<b>Cibakháza</b>	197	44	22,3

### 3. számú melléklet – Mezőzombor és Taktaszada szegregációs térképe<sup>23</sup> és a szegregátumok lehatároláshoz szükséges adatai

#### Mezőzombor

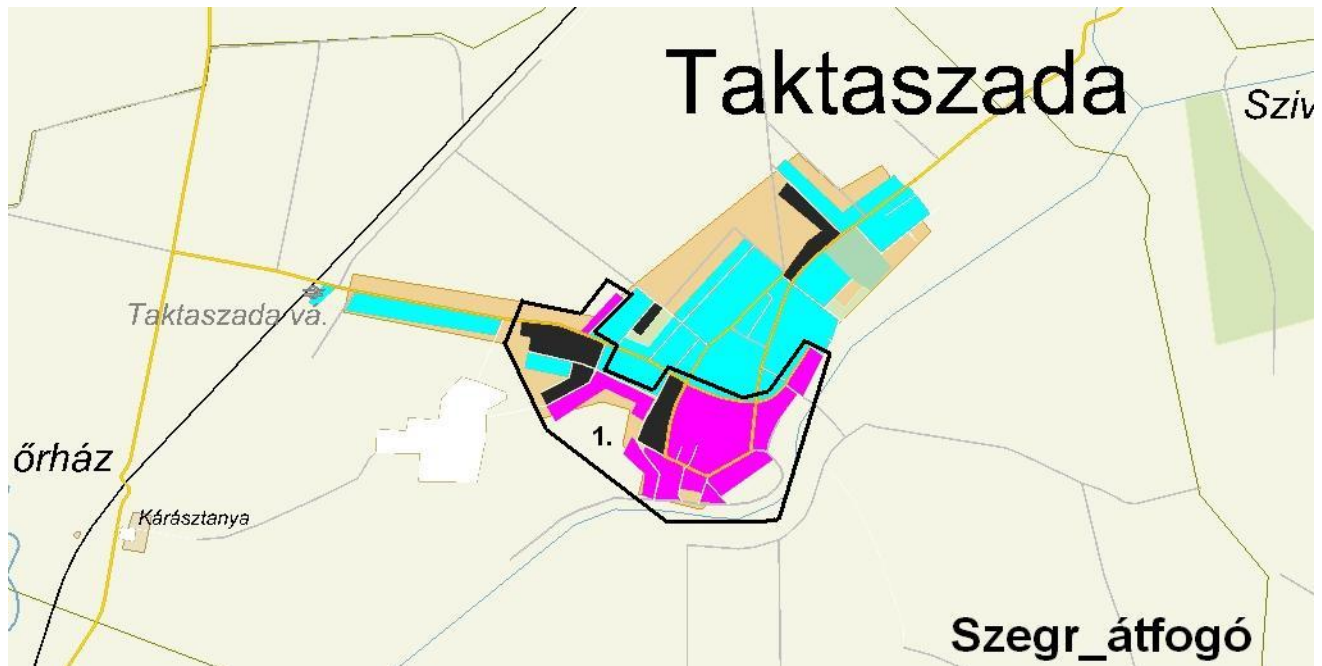
#### Mezőzombor\_szeqr\_átfogó



Mutató megnevezése	Mezőzombor összesen	Szegregátum_1. (Dobó I. u. - Bercsényi u. - Kossuth u. - Dózsa Gy. u. - Kölcsey u. - Legelőköz u. - településhatár - Arany J. u.)	Szegregátum_2. (Rákóczi u. - József A. u. - Mátyás u. - Rózsa F. u. - településhatár)
Lakónépesség száma	2 545	580	347
Legfeljebb általános iskolai végzettséggel rendelkezők aránya az aktív korúakon (15-59 évesek) belül	45,7	73,2	70,2
Rendszeres munkajövedelemmel nem rendelkezők aránya az aktív korúakon (15-59 évesek) belül	62,5	80,7	75,6
Legfeljebb általános iskolai végzettséggel rendelkezők és rendszeres munkajövedelemmel nem rendelkezők aránya az aktív korúakon belül	37,2	62,6	63,9

<sup>23</sup> A térképek forrása: <http://palyazat.gov.hu/lhh>

## Taktaszada



Mutató megnevezése	Taktaszada összesen	Szegregátum_1. (Béke u. - településhatár - Petőfi u. - Táncsics u. - Rákóczi u. - Vörösmarty u. - Petőfi u.)
Lakónépesség száma	2 046	926
Legfeljebb általános iskolai végzettséggel rendelkezők aránya az aktív korúakon (15-59 évesek) belül	50,0	66,6
Rendszeres munkajövedelemmel nem rendelkezők aránya az aktív korúakon (15-59 évesek) belül	68,3	80,8
Legfeljebb általános iskolai végzettséggel rendelkezők és rendszeres munkajövedelemmel nem rendelkezők aránya az aktív korúakon belül	41,4	61,1





# SZÉCHENYI 2020



MAGYARORSZÁG  
KORMÁNYA

**Európai Unió**  
Európai Szociális  
Alap



**BEFEKTETÉS A JÖVŐBE**